

PRESSEMITTEILUNG

27. Februar 2025

Geldmengenentwicklung im Euroraum: Januar 2025

- Die Jahreswachstumsrate des weit gefassten [Geldmengenaggregats M3](#) erhöhte sich im Januar 2025 auf 3,6 % nach 3,4 % im Dezember 2024 (korrigiert von ursprünglich 3,5 %).
- Die Jahreswachstumsrate des enger gefassten [Geldmengenaggregats M1](#), das den Bargeldumlauf und die täglich fälligen Einlagen umfasst, stieg im Januar auf 2,7 % gegenüber 1,8 % im Dezember.
- Die Jahreswachstumsrate der [bereinigten Buchkredite an private Haushalte](#) erhöhte sich im Januar auf 1,3 % nach 1,1 % im Dezember.
- Die Jahreswachstumsrate der [bereinigten Buchkredite an nichtfinanzielle Kapitalgesellschaften](#) nahm im Januar auf 2,0 % zu, verglichen mit 1,7 % im Dezember (korrigiert von ursprünglich 1,5 %).

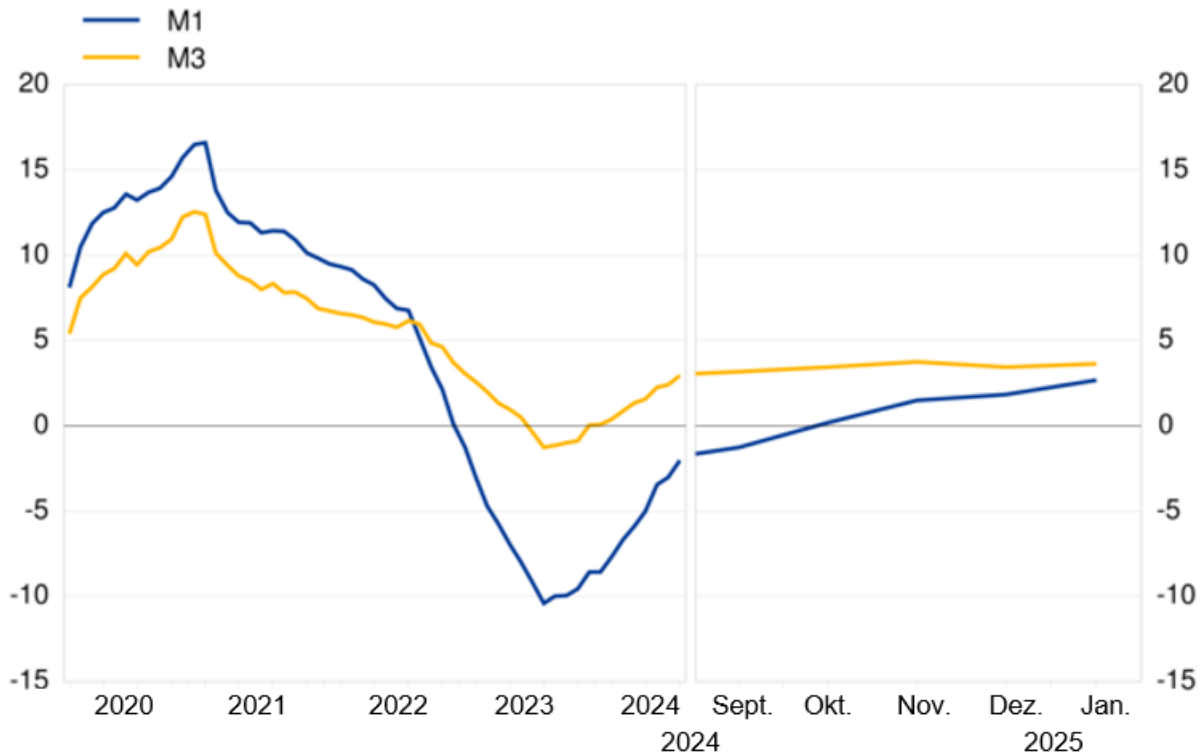
Komponenten der weit gefassten Geldmenge M3

Die Jahreswachstumsrate des weit gefassten Geldmengenaggregats M3 erhöhte sich im Januar 2025 auf 3,6 % nach 3,4 % im Dezember 2024. In den drei Monaten bis Januar betrug sie durchschnittlich 3,6 %. Die [Komponenten von M3](#) entwickelten sich wie folgt: Die jährliche Wachstumsrate des enger gefassten Geldmengenaggregats M1, das den Bargeldumlauf und die täglich fälligen Einlagen umfasst, stieg von 1,8 % im Dezember auf 2,7 % im Januar. Im selben Zeitraum sank die Jahreswachstumsrate der sonstigen kurzfristigen Einlagen (M2 - M1) von 4,4 % auf 3,3 %, und die Jahreswachstumsrate der marktfähigen Finanzinstrumente (M3 - M2) ging von 15,8 % auf 14,7 % zurück.

Abbildung 1

Geldmengenaggregate

(Jahreswachstumsrate)



Daten zu den Geldmengenaggregaten sind [hier](#) abrufbar.

Betrachtet man die [Beiträge der einzelnen Komponenten zur Jahreswachstumsrate von M3](#), so lag der Beitrag des enger gefassten Geldmengenaggregats M1 im Januar bei 1,7 Prozentpunkten nach 1,2 Prozentpunkten im Dezember. Der Beitrag der sonstigen kurzfristigen Einlagen (M2 - M1) belief sich im Berichtsmonat auf 1,0 Prozentpunkte, verglichen mit 1,3 Prozentpunkten im Dezember, und jener der marktfähigen Finanzinstrumente (M3 - M2) lag bei 0,9 Prozentpunkten gegenüber 1,0 Prozentpunkten im Vormonat.

Die [in M3 enthaltenen Einlagen](#) entwickelten sich aufgeschlüsselt nach geldhaltenden Sektoren wie folgt: Die Jahreswachstumsrate der Einlagen privater Haushalte verringerte sich von 3,5 % im Dezember auf 3,3 % im Januar. Die Jahreswachstumsrate der Einlagen nichtfinanzieller Kapitalgesellschaften stieg im selben Zeitraum von 2,8 % auf 3,1 %, während jene der Einlagen von Investmentfonds (ohne Geldmarktfonds) von 7,4 % auf 4,5 % zurückging.

Gegenposten der weit gefassten Geldmenge M3

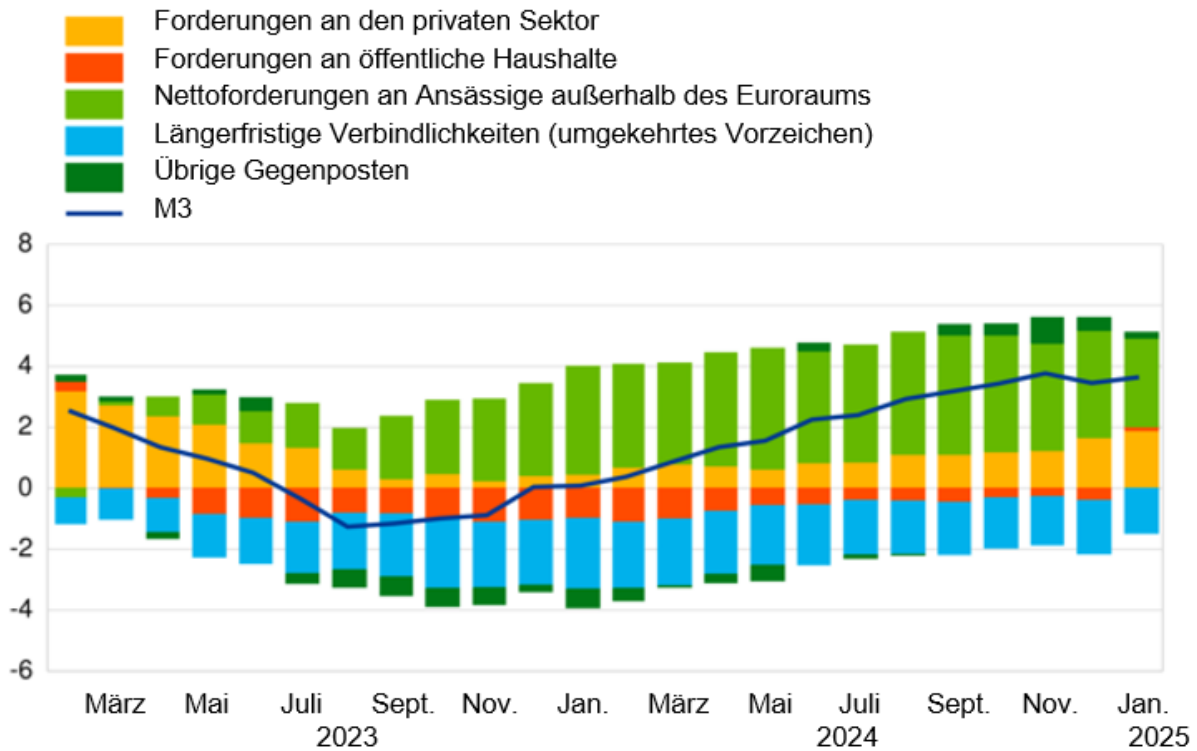
Die Veränderungen der Posten der konsolidierten Bilanz des MFI-Sektors, die nicht zur Geldmenge M3 gerechnet werden ([M3-Gegenposten](#)), wirkten sich im Januar 2025 wie folgt auf die Jahreswachstumsrate von M3 aus: Die Nettoforderungen an Ansässige außerhalb des Euroraums steuerten 2,9 Prozentpunkte bei (nach 3,5 Prozentpunkten im Dezember), die Forderungen an den privaten Sektor 1,9 Prozentpunkte (nach 1,7 Prozentpunkten), die Forderungen an öffentliche Haushalte 0,1 Prozentpunkte

(nach -0,4 Prozentpunkten), die längerfristigen Verbindlichkeiten -1,5 Prozentpunkte (nach -1,8 Prozentpunkten) und die übrigen Gegenposten 0,2 Prozentpunkte (nach 0,4 Prozentpunkten).

Abbildung 2

Beitrag der M3-Gegenposten zur Jahreswachstumsrate von M3

(in Prozentpunkten)



Daten zu den Beiträgen der M3-Gegenposten zur Jahreswachstumsrate von M3 sind [hier](#) abrufbar.

Forderungen an Nicht-MFIs im Euroraum

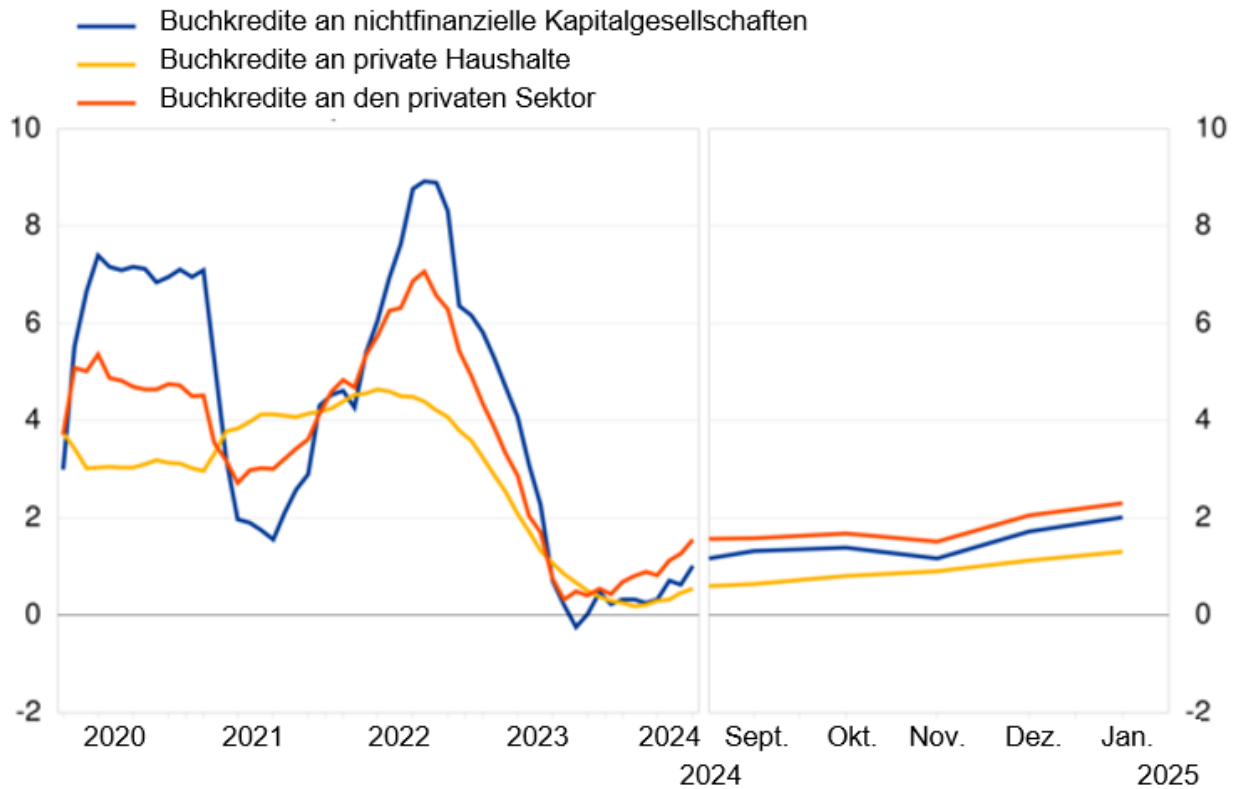
Die Jahreswachstumsrate der gesamten [Forderungen an Nicht-MFIs im Euroraum](#) erhöhte sich von 0,9 % im Dezember 2024 auf 1,5 % im Januar 2025. Die jährliche Wachstumsrate der [Forderungen an öffentliche Haushalte](#) nahm im Januar auf 0,3 % zu nach -1,0 % im Vormonat. Die Jahreswachstumsrate der [Forderungen an den privaten Sektor](#) stieg unterdessen von 1,7 % auf 2,0 %.

Die Jahreswachstumsrate der um Kreditübertragungen sowie fiktive Cash-Pooling-Aktivitäten [bereinigten Buchkredite an den privaten Sektor](#) nahm im Januar auf 2,3 % zu, verglichen mit 2,0 % im Dezember. Dabei erhöhte sich die jährliche Wachstumsrate der [bereinigten Buchkredite an private Haushalte](#) von 1,1 % auf 1,3 % und jene der [bereinigten Buchkredite an nichtfinanzielle Kapitalgesellschaften](#) von 1,7 % auf 2,0 %.

Abbildung 3

Bereinigte Buchkredite an den privaten Sektor

(Jahreswachstumsrate)



Daten zu den bereinigten Buchkrediten an den privaten Sektor sind [hier](#) abrufbar.

Anhang

Tabelle 1 bis 4

Anmerkung

- Soweit nicht anders angegeben, sind die in dieser Pressemitteilung ausgewiesenen Daten um Saison- und zum Monatsende auftretende Kalendereffekte bereinigt.
- Der Begriff „privater Sektor“ bezieht sich auf Nicht-MFIs im Euroraum (ohne öffentliche Haushalte).
- Die Hyperlinks verweisen auf Daten, die sich aufgrund von Revisionen mit jeder neuen Veröffentlichung ändern können. Die Daten der im Anhang aufgeführten Tabellen stellen eine Momentaufnahme zum Zeitpunkt der aktuellen Veröffentlichung dar.

Europäische Zentralbank

Generaldirektion Kommunikation
Sonnemannstraße 20, 60314 Frankfurt am Main, Deutschland
Tel.: +49 69 1344 7455, E-Mail: media@ecb.europa.eu
Internet: www.ecb.europa.eu

Nachdruck nur mit Quellenangabe gestattet.

Übersetzung: Deutsche Bundesbank

1 Geldmengenentwicklung im Euroraum: Januar 2025

(in Mrd. €; Veränderung gegen Vorjahr in %; saisonbereinigte Daten^(a))

| | Monats- endstände | Veränderung gegen Vormonat | | | Jahreswachstumsrate | | |
|---|----------------------|----------------------------|------------|-------------|---------------------|--------------|--------------|
| | Jan. 2025 | Nov. 2024 | Dez. 2024 | Jan. 2025 | Nov. 2024 | Dez. 2024 | Jan. 2025 |
| KOMPONENTEN VON M3 | | | | | | | |
| 1. M3 | 16 755 | 91 | 42 | 32 | 3,8 | 3,4 | 3,6 |
| 1.1. M2 | 15 583 | 107 | 28 | 7 | 2,9 | 2,6 | 2,9 |
| 1.1.1. M1 | 10 599 | 103 | 27 | 21 | 1,5 | 1,8 | 2,7 |
| Bargeldumlauf | 1 556 | 5 | 6 | - 1 | 1,1 | 1,4 | 1,5 |
| Täglich fällige Einlagen | 9 043 | 98 | 21 | 22 | 1,5 | 1,9 | 2,9 |
| 1.1.2. Sonstige kurzfristige Einlagen (M2 - M1) | 4 984 | 4 | 1 | - 14 | 6,1 | 4,4 | 3,3 |
| Einlagen mit vereinbarter Laufzeit von bis zu 2 Jahren | 2 512 | - 2 | -34 | - 16 | 13,3 | 8,8 | 5,7 |
| Einlagen mit vereinbarter Kündigungsfrist von bis zu 3 Monaten | 2 472 | 6 | 35 | 2 | -0,6 | 0,4 | 1,1 |
| 1.2. Marktfähige Finanzinstrumente (M3 - M2) | 1 172 | - 17 | 14 | 25 | 17,0 | 15,8 | 14,7 |
| Repogeschäfte | 268 | - 5 | 14 | 19 | 39,3 | 41,3 | 51,3 |
| Geldmarktfondsanteile | 857 | 3 | 10 | - 14 | 17,7 | 16,1 | 12,3 |
| Schuldverschreibungen mit einer Laufzeit von bis zu 2 Jahren | 47 | -14 | -11 | 20 | -48,3 | -58,8 | -43,7 |
| GEGENPOSTEN ZU M3 | | | | | | | |
| Verbindlichkeiten der MFIs: | | | | | | | |
| 2. Verbindlichkeiten gegenüber Zentralstaaten^(b) | 404 | - 22 | -46 | 27 | 0,2 | -15,5 | -10,1 |
| 3. Längerfristige Verbindlichkeiten gegenüber anderen Nicht-MFIs im Euroraum | 7 921 | 5 | 50 | 22 | 3,4 | 3,8 | 3,2 |
| 3.1. Einlagen mit vereinbarter Laufzeit von mehr als 2 Jahren | 1 840 | 5 | 3 | - 4 | 0,7 | 0,9 | 0,6 |
| 3.2. Einlagen mit vereinbarter Kündigungsfrist von mehr als 3 Monaten | 117 | 0 | 1 | 2 | 37,4 | 29,1 | 23,5 |
| 3.3. Schuldverschreibungen mit einer Laufzeit von mehr als 2 Jahren | 2 592 | 0 | 1 | 5 | 7,6 | 6,8 | 5,4 |
| 3.4. Kapital und Rücklagen | 3 373 | 0 | 46 | 19 | 0,8 | 2,4 | 2,2 |
| Forderungen der MFIs: | | | | | | | |
| 4. Forderungen an Nicht-MFIs im Euroraum | 22 116 | - 1 | 85 | 94 | 0,7 | 0,9 | 1,5 |
| 4.1. Forderungen an öffentliche Haushalte | 6 307 | - 7 | 6 | 51 | -0,7 | -1,0 | 0,3 |
| Buchkredite | 996 | 5 | -2 | 8 | 0,6 | -0,1 | 1,2 |
| Schuldverschreibungen | 5 285 | - 11 | 8 | 44 | -1,0 | -1,2 | 0,2 |
| Anteilsrechte | 26 | 0 | 0 | 0 | 2,0 | 1,9 | 1,5 |
| 4.2. Forderungen an den privaten Sektor ^(c) | 15 809 | 6 | 79 | 43 | 1,3 | 1,7 | 2,0 |
| Buchkredite | 13 282 | 6 | 72 | 41 | 1,2 | 1,8 | 2,2 |
| Bereinigte Buchkredite ^(d) | 13 528 | - 3 | 87 | 31 | 1,5 | 2,0 | 2,3 |
| Schuldverschreibungen | 1 577 | - 1 | 2 | - 2 | 0,2 | 0,6 | -0,9 |
| Anteilsrechte | 637 | -1 | 2 | 3 | 5,2 | 3,0 | 2,7 |
| Von Investmentfonds (ohne Geldmarktfonds) begebene Anteile | 313 | 2 | 3 | 1 | 4,0 | 4,7 | 3,9 |
| 5. Nettoforderungen an Ansässige außerhalb des Euroraums | 2 757 | 11 | 52 | 0 | - | - | - |
| 6. Andere Gegenposten zu M3 (Rest) | 208 | 65 | -91 | - 14 | - | - | - |
| <i>Darunter:</i> | | | | | | | |
| 6.1. Repogeschäfte mit zentralen Kontrahenten (Verbindlichkeiten) ^(e) | 163 | 7 | -36 | 23 | 5,7 | -7,7 | 0,0 |
| 6.2. Reverse-Repo-Geschäfte mit zentralen Kontrahenten (Forderungen) ^(e) | 147 | - 8 | -28 | 11 | 1,2 | -10,9 | -8,2 |

(a) Differenzen in den Summen durch Runden der Zahlen. Die Angaben in dieser Tabelle basieren auf der konsolidierten Bilanz der monetären Finanzinstitute (MFIs), die ihren Sitz im Euroraum haben. Der MFI-Sektor umfasst das Eurosystem, Kreditinstitute (ohne Zentralbanken) und Geldmarktfonds. „Veränderung gegen Vormonat“ ergibt sich aus Bestandsveränderungen ohne Neubewertungen, Wechselkursänderungen, Umgruppierungen und andere nicht transaktionsbedingte Veränderungen. Zu M3 zählen Verbindlichkeiten von MFIs sowie kurzfristige Verbindlichkeiten aus Einlagen der Post und bestimmter Stellen der Zentralstaaten gegenüber im Euroraum ansässigen Nicht-MFIs (ohne Zentralstaaten).

(b) Einschließlich Einlagen der Zentralstaaten beim MFI-Sektor sowie der von Zentralstaaten gehaltenen vom MFI-Sektor begebenen Wertpapiere.

(c) Bezieht sich auf Nicht-MFIs im Euroraum (ohne öffentliche Haushalte).

(d) Buchkredite bereinigt um Effekte aus Übertragungen aus der bzw. in die MFI-Bilanz sowie um durch MFIs erbrachte fiktive Cash-Pooling-Dienstleistungen. Weitere Aufschlüsselungen finden sich in Tabelle 4.

(e) Reihe nicht saisonbereinigt.

2 Beitrag zur Jahreswachstumsrate von M3: Januar 2025

(Beitrag in Prozentpunkten zur Veränderung von M3 gegenüber dem Vorjahr in %; saisonbereinigte Daten^(a))

| | Nov. 2024 | Dez. 2024 | Jan. 2025 |
|---|------------|------------|------------|
| KOMPONENTEN VON M3 | | | |
| 1. M1 | 1,0 | 1,2 | 1,7 |
| 1.1. Bargeldumlauf | 0,1 | 0,1 | 0,1 |
| 1.2. Täglich fällige Einlagen | 0,9 | 1,0 | 1,6 |
| 2. M2 - M1 (sonstige kurzfristige Einlagen) | 1,8 | 1,3 | 1,0 |
| 3. M3 - M2 (marktfähige Finanzinstrumente) | 1,0 | 1,0 | 0,9 |
| GEGENPOSTEN ZU M3 | | | |
| 4. Forderungen an den privaten Sektor | 1,2 | 1,7 | 1,9 |
| 5. Forderungen an öffentliche Haushalte | -0,3 | -0,4 | 0,1 |
| 6. Nettoforderungen an Ansässige außerhalb des Euroraums | 3,5 | 3,5 | 2,9 |
| 7. Längerfristige Verbindlichkeiten (umgekehrtes Vorzeichen) ^(b) | -1,6 | -1,8 | -1,5 |
| 8. Übrige Gegenposten | 0,8 | 0,4 | 0,2 |
| M3 (Summe der Posten 1 bis 3 oder 4 bis 8) | 3,8 | 3,4 | 3,6 |

(a) Differenzen in den Summen durch Runden der Zahlen.

(b) Längerfristige Verbindlichkeiten gegenüber Gebietsansässigen ohne Zentralstaaten.

3 In M3 enthaltene Einlagen: Januar 2025

(in Mrd. €; Veränderung gegen Vorjahr in %; saisonbereinigte Daten^(a))

| | Monats- endstände | Veränderung gegen Vormonat | | | Jahreswachstumsrate | | |
|--|----------------------|----------------------------|------------|------------|---------------------|------------|-------------|
| | Jan. 2025 | Nov. 2024 | Dez. 2024 | Jan. 2025 | Nov. 2024 | Dez. 2024 | Jan. 2025 |
| Einlagen insgesamt | 14 295 | 97 | 37 | 27 | 3,6 | 3,3 | 3,7 |
| 1. Einlagen privater Haushalte^(b) | 8 752 | 39 | 57 | -6 | 3,5 | 3,5 | 3,3 |
| 1.1. Täglich fällige Einlagen | 5 203 | 44 | 33 | 4 | 0,2 | 1,1 | 1,7 |
| 1.2. Einlagen mit vereinbarter Laufzeit von bis zu 2 Jahren | 1 245 | -9 | -8 | -9 | 30,1 | 23,0 | 16,4 |
| 1.3. Einlagen mit vereinbarter Kündigungsfrist von bis zu 3 Monaten | 2 302 | 4 | 30 | -1 | -0,4 | 0,4 | 0,8 |
| 1.4. Repogeschäfte | 1 | 0 | 1 | 0 | -3,1 | 6,1 | 19,1 |
| 2. Einlagen nichtfinanzieller Kapitalgesellschaften | 3 431 | 26 | 26 | 1 | 2,3 | 2,8 | 3,1 |
| 2.1. Täglich fällige Einlagen | 2 473 | 29 | 45 | -28 | 1,8 | 3,1 | 3,5 |
| 2.2. Einlagen mit vereinbarter Laufzeit von bis zu 2 Jahren | 809 | -5 | -21 | 17 | 4,5 | 2,0 | 0,4 |
| 2.3. Einlagen mit vereinbarter Kündigungsfrist von bis zu 3 Monaten | 136 | 2 | 4 | 2 | -1,0 | 2,2 | 6,2 |
| 2.4. Repogeschäfte | 13 | 0 | -2 | 9 | -4,1 | 1,8 | 188,4 |
| 3. Einlagen von Investmentfonds (ohne Geldmarktfonds) | 441 | 0 | 9 | -15 | 7,9 | 7,4 | 4,5 |
| 3.1. Täglich fällige Einlagen | 355 | 0 | 1 | -5 | 5,1 | 3,8 | 4,4 |
| 3.2. Einlagen mit vereinbarter Laufzeit von bis zu 2 Jahren | 41 | 2 | 4 | -4 | -6,3 | -3,6 | -14,0 |
| 3.3. Einlagen mit vereinbarter Kündigungsfrist von bis zu 3 Monaten | 2 | 0 | 0 | 0 | -1,2 | 2,3 | 5,4 |
| 3.4. Repogeschäfte | 44 | -1 | 3 | -6 | 63,7 | 66,2 | 32,5 |
| 4. Einlagen von Versicherungsgesellschaften und Pensionseinrichtungen | 230 | 8 | 2 | -2 | 1,6 | 1,8 | 2,9 |
| 4.1. Täglich fällige Einlagen | 154 | 3 | 9 | -9 | 4,2 | 5,1 | 1,4 |
| 4.2. Einlagen mit vereinbarter Laufzeit von bis zu 2 Jahren | 42 | 4 | -4 | 4 | -0,9 | -15,5 | -0,1 |
| 4.3. Einlagen mit vereinbarter Kündigungsfrist von bis zu 3 Monaten | 3 | 0 | 0 | 0 | -5,2 | 1,3 | -3,8 |
| 4.4. Repogeschäfte | 31 | 1 | -3 | 3 | -5,4 | 9,5 | 23,2 |
| 5. Einlagen sonstiger nichtmonetärer finanzieller Kapitalgesellschaften^(c) | 889 | 9 | -42 | 46 | 7,8 | 2,9 | 10,0 |
| 5.1. Täglich fällige Einlagen | 477 | 6 | -46 | 44 | 7,7 | 1,6 | 8,4 |
| 5.2. Einlagen mit vereinbarter Laufzeit von bis zu 2 Jahren | 237 | 2 | -3 | -13 | -4,6 | -5,2 | -2,2 |
| 5.3. Einlagen mit vereinbarter Kündigungsfrist von bis zu 3 Monaten | 19 | 0 | 1 | 1 | 1,6 | 5,1 | 12,3 |
| 5.4. Repogeschäfte ^(c) | 156 | 0 | 7 | 14 | 42,3 | 24,4 | 42,1 |
| 6. Einlagen sonstiger öffentlicher Haushalte | 551 | 15 | -15 | 3 | 4,6 | 0,6 | 3,5 |

(a) Differenzen in den Summen durch Runden der Zahlen. Die Angaben in dieser Tabelle basieren auf der konsolidierten Bilanz der monetären Finanzinstitute (MFIs), die ihren Sitz im Euroraum haben. Der MFI-Sektor umfasst das Eurosystem, Kreditinstitute (ohne Zentralbanken) und Geldmarktfonds.

„Veränderung gegen Vormonat“ ergibt sich aus Bestandsveränderungen ohne Wechselkursänderungen, Umgruppierungen und andere nicht transaktionsbedingte Veränderungen.

(b) Einschließlich Einlagen privater Organisationen ohne Erwerbszweck.

(c) Ohne Repogeschäfte mit zentralen Kontrahenten.

4 Bereinigte Buchkredite an den privaten Sektor: Januar 2025^(a)

(in Mrd. €; Veränderung gegen Vorjahr in %; saisonbereinigte Daten^(b))

| | Monats- endstände | Veränderung gegen Vormonat | | | Jahreswachstumsrate | | |
|---|----------------------|----------------------------|-----------|------------|---------------------|------------|-------------|
| | Jan. 2025 | Nov. 2024 | Dez. 2024 | Jan. 2025 | Nov. 2024 | Dez. 2024 | Jan. 2025 |
| 1. Kredite an private Haushalte^(c) | 6 942 | 12 | 15 | 15 | 0,9 | 1,1 | 1,3 |
| 1.1. Konsumentenkredite | 782 | 1 | 5 | 3 | 3,2 | 3,8 | 4,0 |
| 1.2. Wohnungsbaukredite | 5 471 | 8 | 11 | 11 | 0,9 | 1,1 | 1,2 |
| 1.3. Sonstige Kredite | 689 | 3 | - 2 | 0 | - 1,5 | - 1,4 | - 1,1 |
| <i>Darunter: Einzelunternehmen</i> | 357 | - 1 | 0 | - 1 | - 2,6 | - 2,4 | - 2,4 |
| 2. Kredite an nichtfinanzielle Kapitalgesellschaften | 5 208 | 1 | 39 | 7 | 1,2 | 1,7 | 2,0 |
| 2.1. Laufzeit bis zu 1 Jahr | 828 | - 1 | 7 | - 6 | 1,7 | 2,0 | 3,0 |
| 2.2. Laufzeit mehr als 1 Jahr bis zu 5 Jahren | 1 120 | - 2 | 11 | 6 | 0,1 | 1,0 | 1,3 |
| 2.3. Laufzeit mehr als 5 Jahre | 3 261 | 4 | 21 | 8 | 1,4 | 1,9 | 2,0 |
| 3. Kredite an Investmentfonds (ohne Geldmarktfonds) | 177 | - 1 | 7 | - 6 | 6,1 | 8,2 | 5,6 |
| 4. Kredite an Versicherungsgesellschaften und Pensionseinrichtungen | 128 | - 1 | 3 | 0 | 0,7 | 1,2 | 2,1 |
| 5. Kredite an sonstige nichtmonetäre finanzielle Kapitalgesellschaften^(d) | 1 072 | - 15 | 24 | 15 | 7,0 | 9,5 | 10,5 |

(a) Buchkredite bereinigt um Effekte aus Übertragungen aus der bzw. in die MFI-Bilanz und um durch MFIs erbrachte fiktive Cash-Pooling-Dienstleistungen. Soweit Daten zu Übertragungen von aus der MFI-Bilanz ausgegliederten Krediten zur Verfügung stehen, sind sie hierin berücksichtigt. „Veränderung gegen Vormonat“ ergibt sich aus Bestandsveränderungen ohne Neubewertungen, Wechselkursänderungen, Umgruppierungen und andere nicht transaktionsbedingte Veränderungen.

(b) Differenzen in den Summen durch Runden der Zahlen.

(c) Einschließlich Buchkrediten an private Organisationen ohne Erwerbszweck.

(d) Ohne Reverse-Repo-Geschäfte mit zentralen Kontrahenten.