



EUROPÄISCHE ZENTRALBANK  
EUROSYSTEM

# PRESSEMITTEILUNG

28. November 2024

## Geldmengenentwicklung im Euroraum: Oktober 2024

- Die Jahreswachstumsrate der weit gefassten [Geldmenge M3](#) erhöhte sich im Oktober 2024 auf 3,4 % nach 3,2 % im September.
- Die Jahreswachstumsrate des enger gefassten [Geldmengenaggregats M1](#), das den Bargeldumlauf und die täglich fälligen Einlagen umfasst, stieg im Oktober auf 0,2 % gegenüber -1,3 % im Vormonat.
- Die Jahreswachstumsrate der [bereinigten Buchkredite an private Haushalte](#) belief sich im Oktober auf 0,8 % nach 0,7 % im September.
- Die Jahreswachstumsrate der [bereinigten Buchkredite an nichtfinanzielle Kapitalgesellschaften](#) lag im Oktober bei 1,2 %, verglichen mit 1,1 % im Vormonat.

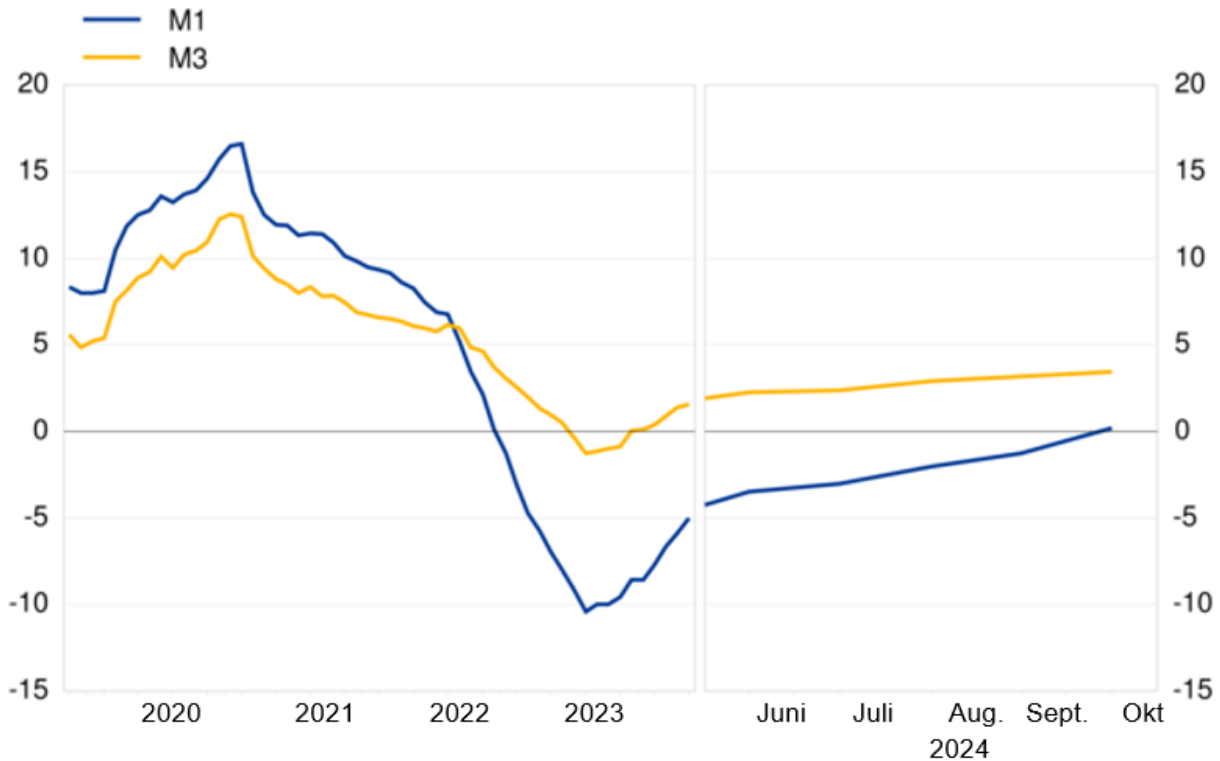
## Komponenten der weit gefassten Geldmenge M3

Die Jahreswachstumsrate der weit gefassten Geldmenge M3 erhöhte sich im Oktober 2024 auf 3,4 % nach 3,2 % im September. In den drei Monaten bis Oktober betrug sie durchschnittlich 3,2 %. Die [Komponenten von M3](#) entwickelten sich wie folgt: Die jährliche Wachstumsrate des enger gefassten Geldmengenaggregats M1, das den Bargeldumlauf und die täglich fälligen Einlagen umfasst, stieg im Oktober auf 0,2 % nach -1,3 % im Vormonat. Im selben Zeitraum sanken die Jahreswachstumsrate der sonstigen kurzfristigen Einlagen (M2 - M1) von 9,6 % auf 7,3 % und jene der marktfähigen Finanzinstrumente (M3 - M2) von 21,6 % auf 20,0 %.

## Abbildung 1

### Geldmengenaggregate

(Jahreswachstumsrate)



Daten zu den Geldmengenaggregaten sind [hier](#) abrufbar.

Betrachtet man die [Beiträge der einzelnen Komponenten zur Jahreswachstumsrate von M3](#), so lag der Beitrag des enger gefassten Geldmengenaggregats M1 im Oktober 2024 bei 0,1 Prozentpunkten nach -0,8 Prozentpunkten im September. Der Beitrag der sonstigen kurzfristigen Einlagen (M2 - M1) belief sich im Berichtsmonat auf 2,1 Prozentpunkte, verglichen mit 2,7 Prozentpunkten im September, und jener der marktfähigen Finanzinstrumente (M3 - M2) lag im Oktober bei 1,2 Prozentpunkten gegenüber 1,3 Prozentpunkten im Vormonat.

Die [in M3 enthaltenen Einlagen](#) entwickelten sich aufgeschlüsselt nach geldhaltenden Sektoren wie folgt: Die Jahreswachstumsrate der Einlagen privater Haushalte erhöhte sich im Oktober auf 3,2 % nach 2,8 % im September. Die Jahreswachstumsrate der Einlagen nichtfinanzieller Kapitalgesellschaften stieg im selben Zeitraum von 1,6 % auf 1,7 %, während jene der Einlagen von Investmentfonds (ohne Geldmarktfonds) von 11,0 % auf 8,8 % zurückging.

## Gegenposten der weit gefassten Geldmenge M3

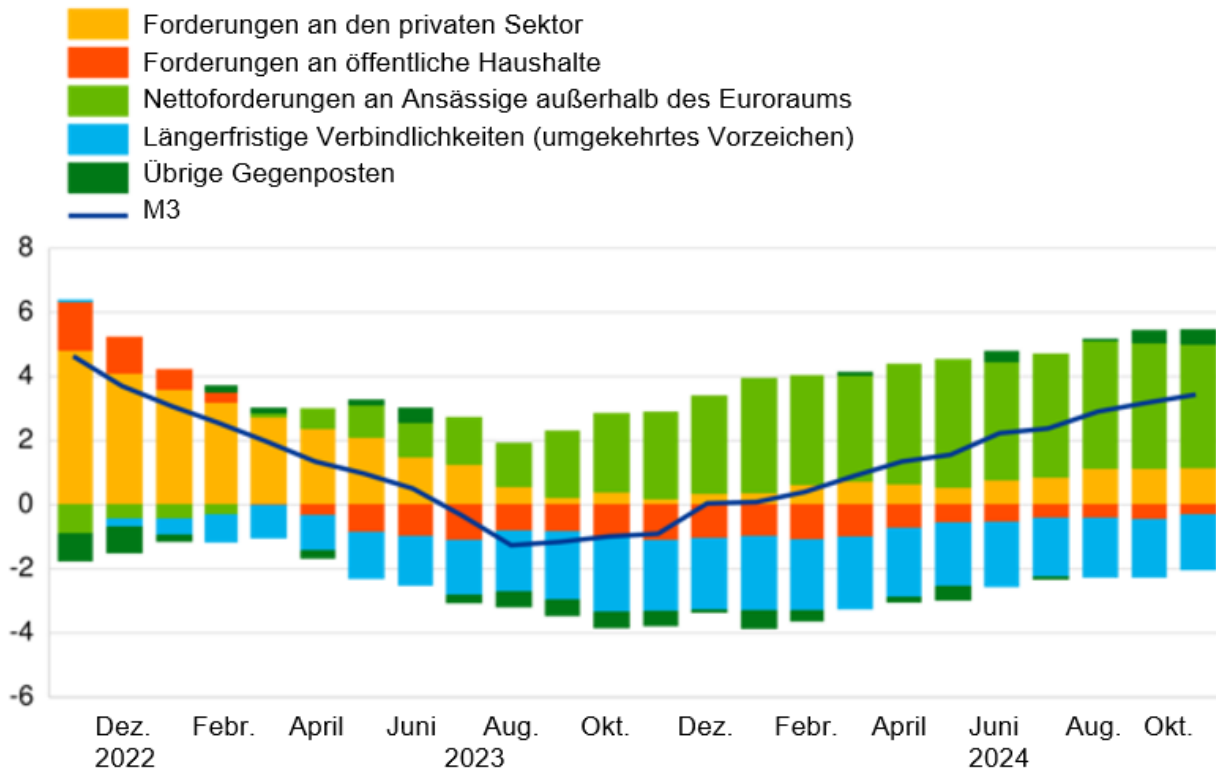
Die Veränderungen der Posten der konsolidierten Bilanz des MFI-Sektors, die nicht zur Geldmenge M3 gerechnet werden ([M3-Gegenposten](#)), wirkten sich im Oktober 2024 wie folgt auf die Jahreswachstumsrate von M3 aus: Die Nettoforderungen an Ansässige außerhalb des Euroraums steuerten wie bereits im Vormonat 3,9 Prozentpunkte bei, die Forderungen an den privaten Sektor 1,2 Prozentpunkte (nach 1,1 Prozentpunkten im September), die Forderungen an öffentliche Haushalte -0,3 Prozentpunkte (nach -0,5 Prozentpunkten), die

längerfristigen Verbindlichkeiten -1,7 Prozentpunkte (nach -1,8 Prozentpunkten) und die übrigen Gegenposten 0,5 Prozentpunkte (nach 0,4 Prozentpunkten).

## Abbildung 2

### Beitrag der M3-Gegenposten zur Jahreswachstumsrate von M3

(in Prozentpunkten)



Daten zu den Beiträgen der M3-Gegenposten zur Jahreswachstumsrate von M3 sind [hier](#) abrufbar.

## Forderungen an Nicht-MFIs im Euroraum

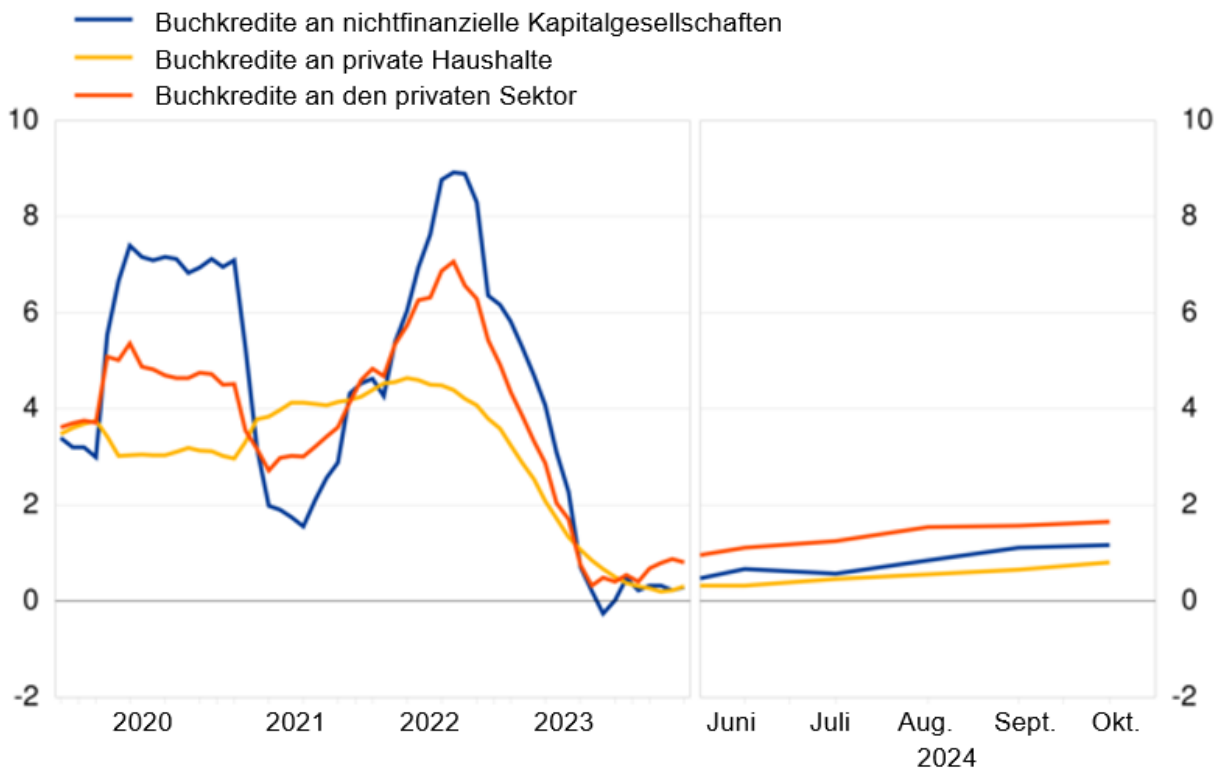
Die Jahreswachstumsrate der gesamten [Forderungen an Nicht-MFIs im Euroraum](#) lag im Oktober 2024 bei 0,6 % nach 0,5 % im September. Die jährliche Wachstumsrate der [Forderungen an öffentliche Haushalte](#) belief sich im Oktober auf -0,8 % gegenüber -1,2 % im Vormonat. Die Jahreswachstumsrate der [Forderungen an den privaten Sektor](#) betrug wie bereits im September 1,2 %.

Die Jahreswachstumsrate der um Kreditübertragungen sowie fiktive Cash-Pooling-Aktivitäten [bereinigten Buchkredite an den privaten Sektor](#) lag im Oktober bei 1,6 % und war somit unverändert gegenüber September. Die jährliche Wachstumsrate der [bereinigten Buchkredite an private Haushalte](#) belief sich im Oktober auf 0,8 %, verglichen mit 0,7 % im Vormonat, während jene der [bereinigten Buchkredite an nichtfinanzielle Kapitalgesellschaften](#) im selben Zeitraum von 1,1 % auf 1,2 % stieg.

### Abbildung 3

#### Bereinigte Buchkredite an den privaten Sektor

(Jahreswachstumsrate)



Daten zu den bereinigten Buchkrediten an den privaten Sektor sind [hier](#) abrufbar.

### Anhang

Tabelle 1 bis 4

### Anmerkung

- Soweit nicht anders angegeben, sind die in dieser Pressemitteilung ausgewiesenen Daten um Saison- und zum Monatsende auftretende Kalendereffekte bereinigt.
- Der Begriff „privater Sektor“ bezieht sich auf Nicht-MFIs im Euroraum (ohne öffentliche Haushalte).
- Die Hyperlinks verweisen auf Daten, die sich aufgrund von Revisionen mit jeder neuen Veröffentlichung ändern können. Die Daten der im Anhang aufgeführten Tabellen stellen eine Momentaufnahme zum Zeitpunkt der aktuellen Veröffentlichung dar.

### Europäische Zentralbank

Generaldirektion Kommunikation  
Sonnemannstraße 20, 60314 Frankfurt am Main, Deutschland  
Tel.: +49 69 1344 7455, E-Mail: [media@ecb.europa.eu](mailto:media@ecb.europa.eu)  
Internet: [www.ecb.europa.eu](http://www.ecb.europa.eu)

*Nachdruck nur mit Quellenangabe gestattet.*

Übersetzung: Deutsche Bundesbank

# 1 Geldmengenentwicklung im Euroraum: Oktober 2024

(in Mrd. €; Veränderung gegen Vorjahr in %; saisonbereinigte Daten<sup>(a)</sup>)

	Monats- endstände	Veränderung gegen Vormonat			Jahreswachstumsrate		
	Okt. 2024	Aug. 2024	Sept. 2024	Okt. 2024	Aug. 2024	Sept. 2024	Okt. 2024
<b>KOMPONENTEN VON M3</b>							
<b>1. M3</b>	<b>16 577</b>	<b>66</b>	<b>97</b>	<b>24</b>	<b>2,9</b>	<b>3,2</b>	<b>3,4</b>
1.1. M2	15 425	43	88,0	15	1,7	2,0	2,4
1.1.1. M1	10 440	21	56,0	49	-2,0	-1,3	0,2
Bargeldumlauf	1 546	2	3,0	4	0,3	0,5	0,7
Täglich fällige Einlagen	8 895	19	53,0	45	-2,5	-1,6	0,1
1.1.2. Sonstige kurzfristige Einlagen (M2 - M1)	4 985	22	32,0	-34	10,5	9,6	7,3
Einlagen mit vereinbarter Laufzeit von bis zu 2 Jahren	2 557	21	33,0	-37	26,2	22,9	16,9
Einlagen mit vereinbarter Kündigungsfrist von bis zu 3 Monaten	2 428	2	-2,0	3	-2,2	-1,7	-1,1
1.2. Marktfähige Finanzinstrumente (M3 - M2)	1 152	23	9,0	9	22,6	21,6	20,0
Repogeschäfte	249	17	-5,0	11	79,0	61,5	55,6
Geldmarktfondsanteile	853	11	17,0	-5	19,0	19,2	18,5
Schuldverschreibungen mit einer Laufzeit von bis zu 2 Jahren	50	-6	-3,0	3	-37,6	-34,4	-37,2
<b>GEGENPOSTEN ZU M3</b>							
<b>Verbindlichkeiten der MFIs:</b>							
<b>2. Verbindlichkeiten gegenüber Zentralstaaten<sup>(b)</sup></b>	<b>445</b>	<b>14</b>	<b>-16,0</b>	<b>43</b>	<b>-4,6</b>	<b>-11,2</b>	<b>0,7</b>
<b>3. Längerfristige Verbindlichkeiten gegenüber anderen Nicht-MFIs im Euroraum</b>	<b>7 751</b>	<b>27</b>	<b>33,0</b>	<b>9</b>	<b>4,0</b>	<b>3,9</b>	<b>3,7</b>
3.1. Einlagen mit vereinbarter Laufzeit von mehr als 2 Jahren	1 832	2	11,0	-3	0,2	0,0	0,1
3.2. Einlagen mit vereinbarter Kündigungsfrist von mehr als 3 Monaten	116	1	2,0	1	63,4	54,7	47,0
3.3. Schuldverschreibungen mit einer Laufzeit von mehr als 2 Jahren	2 561	21	14,0	5	9,5	9,6	8,7
3.4. Kapital und Rücklagen	3 242	2	6,0	5	0,7	0,6	0,8
<b>Forderungen der MFIs:</b>							
<b>4. Forderungen an Nicht-MFIs im Euroraum</b>	<b>21 906</b>	<b>33</b>	<b>17,0</b>	<b>35</b>	<b>0,5</b>	<b>0,5</b>	<b>0,6</b>
4.1. Forderungen an öffentliche Haushalte	6 246	9	-5,0	8	-1,1	-1,2	-0,8
Buchkredite	987	3	-2,0	10	-0,6	-1,0	-0,1
Schuldverschreibungen	5 233	7	-3,0	-2	-1,2	-1,2	-1,0
Anteilsrechte	26	0	0,0	0	2,5	2,8	2,3
4.2. Forderungen an den privaten Sektor <sup>(c)</sup>	15 660	23	22,0	27	1,2	1,2	1,2
Buchkredite	13 165	15	15,0	21	1,3	1,3	1,2
Bereinigte Buchkredite <sup>(d)</sup>	13 415	16	15,0	39	1,5	1,6	1,6
Schuldverschreibungen	1 566	10	4,0	4	-1,5	-1,4	-0,5
Anteilsrechte	623	-2	1,0	1	3,9	4,5	3,8
Von Investmentfonds (ohne Geldmarktfonds) begebene Anteile	307	0	1,0	2	4,1	3,8	3,8
<b>5. Nettoforderungen an Ansässige außerhalb des Euroraums</b>	<b>2 599</b>	<b>46</b>	<b>61,0</b>	<b>44</b>	<b>-</b>	<b>-</b>	<b>-</b>
<b>6. Andere Gegenposten zu M3 (Rest)</b>	<b>269</b>	<b>28</b>	<b>36,0</b>	<b>-3</b>	<b>-</b>	<b>-</b>	<b>-</b>
Darunter:							
6.1. Repogeschäfte mit zentralen Kontrahenten (Verbindlichkeiten) <sup>(e)</sup>	170	26	-8,0	-15	19,5	22,1	5,6
6.2. Reverse-Repo-Geschäfte mit zentralen Kontrahenten (Forderungen) <sup>(e)</sup>	172	16	18,0	-16	7,6	15,4	13,7

(a) Differenzen in den Summen durch Runden der Zahlen. Die Angaben in dieser Tabelle basieren auf der konsolidierten Bilanz der monetären Finanzinstitute (MFIs), die ihren Sitz im Euroraum haben. Der MFI-Sektor umfasst das Eurosystem, Kreditinstitute (ohne Zentralbanken) und Geldmarktfonds. „Veränderung gegen Vormonat“ ergibt sich aus Bestandsveränderungen ohne Neubewertungen, Wechselkursänderungen, Umgruppierungen und andere nicht transaktionsbedingte Veränderungen. Zu M3 zählen Verbindlichkeiten von MFIs sowie kurzfristige Verbindlichkeiten aus Einlagen der Post und bestimmter Stellen der Zentralstaaten gegenüber im Euroraum ansässigen Nicht-MFIs (ohne Zentralstaaten).

(b) Einschließlich Einlagen der Zentralstaaten beim MFI-Sektor sowie der von Zentralstaaten gehaltenen vom MFI-Sektor begebenen Wertpapiere.

(c) Bezieht sich auf Nicht-MFIs im Euroraum (ohne öffentliche Haushalte).

(d) Buchkredite bereinigt um Effekte aus Übertragungen aus der bzw. in die MFI-Bilanz sowie um durch MFIs erbrachte fiktive Cash-Pooling-Dienstleistungen. Weitere Aufschlüsselungen finden sich in Tabelle 4.

(e) Reihe nicht saisonbereinigt.

## 2 Beitrag zur Jahreswachstumsrate von M3: Oktober 2024

(Beitrag in Prozentpunkten zur Veränderung von M3 gegenüber dem Vorjahr in %; saisonbereinigte Daten<sup>(a)</sup>)

	Aug. 2024	Sept. 2024	Okt. 2024
<b>KOMPONENTEN VON M3</b>			
1. M1	-1,4	-0,8	0,1
1.1. Bargeldumlauf	0,0	0,0	0,1
1.2. Täglich fällige Einlagen	-1,4	-0,9	0,1
2. M2 - M1 (sonstige kurzfristige Einlagen)	3,0	2,7	2,1
3. M3 - M2 (marktfähige Finanzinstrumente)	1,3	1,3	1,2
<b>GEGENPOSTEN ZU M3</b>			
4. Forderungen an den privaten Sektor	1,1	1,1	1,2
5. Forderungen an öffentliche Haushalte	-0,4	-0,5	-0,3
6. Nettoforderungen an Ansässige außerhalb des Euroraums	4,0	3,9	3,9
7. Längerfristige Verbindlichkeiten (umgekehrtes Vorzeichen) <sup>(b)</sup>	-1,8	-1,8	-1,7
8. Übrige Gegenposten	0,0	0,4	0,5
<b>M3 (Summe der Posten 1 bis 3 oder 4 bis 8)</b>	<b>2,9</b>	<b>3,2</b>	<b>3,4</b>

(a) Differenzen in den Summen durch Runden der Zahlen.

(b) Längerfristige Verbindlichkeiten gegenüber Gebietsansässigen ohne Zentralstaaten.

### 3 In M3 enthaltene Einlagen: Oktober 2024

(in Mrd. €; Veränderung gegen Vorjahr in %; saisonbereinigte Daten<sup>(a)</sup>)

	Monats- endstände	Veränderung gegen Vormonat			Jahreswachstumsrate		
	Okt. 2024	Aug. 2024	Sept. 2024	Okt. 2024	Aug. 2024	Sept. 2024	Okt. 2024
<b>Einlagen insgesamt</b>	<b>14 129</b>	<b>58</b>	<b>80</b>	<b>22</b>	<b>2,6</b>	<b>2,8</b>	<b>3,2</b>
<b>1. Einlagen privater Haushalte<sup>(b)</sup></b>	<b>8 659</b>	<b>8</b>	<b>31</b>	<b>36</b>	<b>2,3</b>	<b>2,8</b>	<b>3,2</b>
1.1. Täglich fällige Einlagen	5 123	0	3	29	-3,4	-2,7	-1,2
1.2. Einlagen mit vereinbarter Laufzeit von bis zu 2 Jahren	1 268	6	28	7	51,9	48,0	39,1
1.3. Einlagen mit vereinbarter Kündigungsfrist von bis zu 3 Monaten	2 267	2	0	1	-2,1	-1,4	-0,9
1.4. Repogeschäfte	1	0	0	0	16,3	21,7	25,2
<b>2. Einlagen nichtfinanzieller Kapitalgesellschaften</b>	<b>3 378</b>	<b>3</b>	<b>2</b>	<b>9</b>	<b>1,8</b>	<b>1,6</b>	<b>1,7</b>
2.1. Täglich fällige Einlagen	2 422	0	9	15	-2,0	-1,0	
2.2. Einlagen mit vereinbarter Laufzeit von bis zu 2 Jahren	816	3	-8	-9	15,5	11,5	0,5
2.3. Einlagen mit vereinbarter Kündigungsfrist von bis zu 3 Monaten	127	-1	-1	2	-3,8	-4,2	5,9
2.4. Repogeschäfte	13	0	1	2	10,4	-15,0	-2,5
<b>3. Einlagen von Investmentfonds (ohne Geldmarktfonds)</b>	<b>444</b>	<b>8</b>	<b>6</b>	<b>-6</b>	<b>11,7</b>	<b>11,0</b>	<b>8,8</b>
3.1. Täglich fällige Einlagen	355	3	5	-2			
3.2. Einlagen mit vereinbarter Laufzeit von bis zu 2 Jahren	39	1	0	-4	6,3	11,7	11,9
3.3. Einlagen mit vereinbarter Kündigungsfrist von bis zu 3 Monaten	2	0	0	0			
3.4. Repogeschäfte	47	3	1	0	2,7	6,7	6,8
<b>4. Einlagen von Versicherungsgesellschaften und Pensionseinrichtungen</b>	<b>220</b>	<b>3</b>	<b>13</b>	<b>-10</b>	<b>-1,3</b>	<b>10,0</b>	<b>3,6</b>
4.1. Täglich fällige Einlagen	150	-1	7	-2	-5,6	0,0	2,3
4.2. Einlagen mit vereinbarter Laufzeit von bis zu 2 Jahren	37	1	1	-4	-3,5	2,1	-6,5
4.3. Einlagen mit vereinbarter Kündigungsfrist von bis zu 3 Monaten	3	0	0	0	-5,6	-6,1	-5,1
4.4. Repogeschäfte	30	4	5	-4	44,1	110,6	38,6
<b>5. Einlagen sonstiger nichtmonetärer finanzieller Kapitalgesellschaften<sup>(c)</sup></b>	<b>877</b>	<b>32</b>	<b>22</b>	<b>-8</b>	<b>9,6</b>	<b>4,9</b>	<b>7,7</b>
5.1. Täglich fällige Einlagen	471	10	19	3	1,3	1,1	7,6
5.2. Einlagen mit vereinbarter Laufzeit von bis zu 2 Jahren	250	12	8	-17	8,1	-0,3	-3,7
5.3. Einlagen mit vereinbarter Kündigungsfrist von bis zu 3 Monaten	18	0	0	0	6,0	0,3	5,1
5.4. Repogeschäfte <sup>(c)</sup>	138	10	-5	6	61,4	40,8	37,1
<b>6. Einlagen sonstiger öffentlicher Haushalte</b>	<b>551</b>	<b>4</b>	<b>7</b>	<b>-1</b>	<b>-3,0</b>	<b>-1,6</b>	<b>0,6</b>

(a) Differenzen in den Summen durch Runden der Zahlen. Die Angaben in dieser Tabelle basieren auf der konsolidierten Bilanz der monetären Finanzinstitute (MFIs), die ihren Sitz im Euroraum haben. Der MFI-Sektor umfasst das Eurosystem, Kreditinstitute (ohne Zentralbanken) und Geldmarktfonds.

„Veränderung gegen Vormonat“ ergibt sich aus Bestandsveränderungen ohne Wechselkursänderungen, Umgruppierungen und andere nicht transaktionsbedingte Veränderungen.

(b) Einschließlich Einlagen privater Organisationen ohne Erwerbszweck.

(c) Ohne Repogeschäfte mit zentralen Kontrahenten.

#### 4 Bereinigte Buchkredite an den privaten Sektor: Oktober 2024<sup>(a)</sup>

(in Mrd. €; Veränderung gegen Vorjahr in %; saisonbereinigte Daten<sup>(b)</sup>)

	Monats- endstände	Veränderung gegen Vormonat			Jahreswachstumsrate		
	Okt. 2024	Aug. 2024	Sept. 2024	Okt. 2024	Aug. 2024	Sept. 2024	Okt. 2024
<b>1. Kredite an private Haushalte<sup>(c)</sup></b>	<b>6907</b>	<b>7</b>	<b>9</b>	<b>9</b>	<b>0,6</b>	<b>0,7</b>	<b>0,8</b>
1.1. Konsumentenkredite	777	3	2	3	3,1	3,0	3,2
1.2. Wohnungsbaukredite	5441	6	7	6	0,6	0,7	0,8
1.3. Sonstige Kredite	690	-1	0	0	-2,4	-2,1	-1,8
<i>Darunter: Einzelunternehmen</i>	356	-1	-1	-1	-2,8	-2,7	-2,7
<b>2. Kredite an nichtfinanzielle Kapitalgesellschaften</b>	<b>5159</b>	<b>-2</b>	<b>16</b>	<b>3</b>	<b>0,8</b>	<b>1,1</b>	<b>1,2</b>
2.1. Laufzeit bis zu 1 Jahr	821	-10	10	-4	-0,6	0,9	1,4
2.2. Laufzeit mehr als 1 Jahr bis zu 5 Jahren	1108	2	5	-1	-0,2	0,3	0,1
2.3. Laufzeit mehr als 5 Jahre	3230	6	1	7	1,6	1,4	1,5
<b>3. Kredite an Investmentfonds (ohne Geldmarktfonds)</b>	<b>175</b>	<b>3</b>	<b>2</b>	<b>-1</b>	<b>7,3</b>	<b>5,8</b>	<b>5,5</b>
<b>4. Kredite an Versicherungsgesellschaften und Pensionseinrichtungen</b>	<b>126</b>	<b>3</b>	<b>-2</b>	<b>1</b>	<b>5,6</b>	<b>-1,4</b>	<b>0,6</b>
<b>5. Kredite an sonstige nichtmonetäre finanzielle Kapitalgesellschaften<sup>(d)</sup></b>	<b>1048</b>	<b>4</b>	<b>-10</b>	<b>27</b>	<b>11,3</b>	<b>10,5</b>	<b>9,9</b>

(a) Buchkredite bereinigt um Effekte aus Übertragungen aus der bzw. in die MFI-Bilanz und um durch MFIs erbrachte fiktive Cash-Pooling-Dienstleistungen. Soweit Daten zu Übertragungen von aus der MFI-Bilanz ausgegliederten Krediten zur Verfügung stehen, sind sie hierin berücksichtigt. „Veränderung gegen Vormonat“ ergibt sich aus Bestandsveränderungen ohne Neubewertungen, Wechselkursänderungen, Umgruppierungen und andere nicht transaktionsbedingte Veränderungen.

(b) Differenzen in den Summen durch Runden der Zahlen.

(c) Einschließlich Buchkrediten an private Organisationen ohne Erwerbszweck.

(d) Ohne Reverse-Repo-Geschäfte mit zentralen Kontrahenten.