

# Wirtschaftliche Lage im Freistaat Thüringen

Tabellen und Schaubilder

# INHALT

	Seite
<b>Thüringen</b>	
<b>Tabellen</b>	
1 Auftragseingang im Verarbeitenden Gewerbe	3
2 Umsatz in der Industrie	5
3 Beschäftigte in der Industrie	6
4 Umsatz je Beschäftigten in der Industrie	7
5 Baugewerbe	9
6 Außenhandel	11
7 Arbeitsmarkt	13
8 Verbraucherpreisindex	15
9 Gewerbeanmeldungen und -abmeldungen	16
<b>Schaubilder</b>	
Auftragseingang im Verarbeitenden Gewerbe	4
Umsatz und Beschäftigte in der Industrie	8
Bauhauptgewerbe	10
Außenhandel	12
Arbeitsmarkt	14
Verbraucherpreisindex	17
Saldo der Gewerbeanmeldungen und -abmeldungen	17

1. Auftragseingang im Verarbeitenden Gewerbe							
Zeit- raum	Ins- gesamt	Davon		Produzenten von			
		Inlands- aufträge	Auslands- aufträge	Vorleistungs- gütern/Energie	Investitions- gütern	Gebrauchs- gütern	Verbrauchs- gütern
Volumenindex, 2015 = 100							
2021	114,3	101,2	139,5	113,2	109,0	173,1	132,1
2022	115,8	105,5	135,9	119,8	106,2	176,5	129,8
2023	103,0	94,3	119,8	111,3	87,2	182,1	134,4
2022 1.Vj	130,5	116,7	157,3	128,3	128,3	171,0	138,5
2.Vj	116,5	107,6	133,6	119,9	107,0	181,3	128,8
3.Vj	107,1	97,2	126,2	116,8	89,6	197,7	120,1
4.Vj	109,2	100,3	126,5	114,1	99,8	155,9	131,8
2023 1.Vj	115,4	108,5	128,7	118,9	107,6	152,9	147,5
2.Vj	103,8	95,0	120,8	111,6	85,3	217,4	133,2
3.Vj	97,2	89,0	113,0	108,4	79,2	173,1	126,4
4.Vj	95,5	84,5	116,8	106,1	76,6	185,1	130,6
2024 1.Vj	124,7	118,5	136,7	115,9	124,5	196,8	156,5
2.Vj	109,9	100,6	128,1	122,1	92,3	172,0	142,5
3.Vj	103,2	92,7	123,7	120,3	79,7	177,7	150,5
Veränderung gegenüber dem Vorjahreszeitraum in Prozent							
2022	1,3	4,2	-2,6	5,8	-2,6	1,9	-1,7
2023	-11,1	-10,6	-11,8	-7,1	-17,9	3,2	3,6
2023 1.Vj	-11,6	-7,0	-18,2	-7,3	-16,2	-10,6	6,4
2.Vj	-10,9	-11,7	-9,6	-6,9	-20,2	19,9	3,4
3.Vj	-9,3	-8,4	-10,5	-7,2	-11,6	-12,4	5,2
4.Vj	-12,6	-15,7	-7,7	-7,0	-23,2	18,7	-0,9
2024 1.Vj	8,1	9,2	6,2	-2,6	15,7	28,7	6,1
2.Vj	5,9	5,8	6,0	9,4	8,2	-20,9	7,0
3.Vj	6,2	4,1	9,5	10,9	0,6	2,6	19,1

Quelle: Thüringer Landesamt für Statistik.

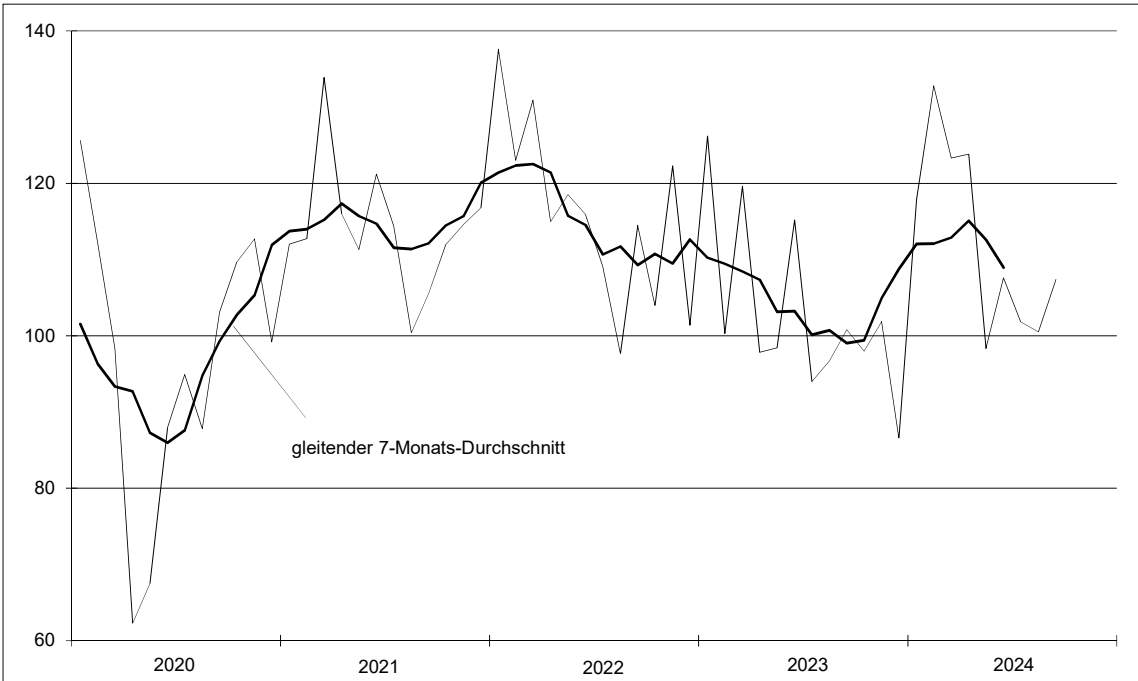
Betriebe von Unternehmen mit im Allgemeinen 50 Beschäftigten und mehr.

Durchschnittswerte auf Basis der Monatsergebnisse.

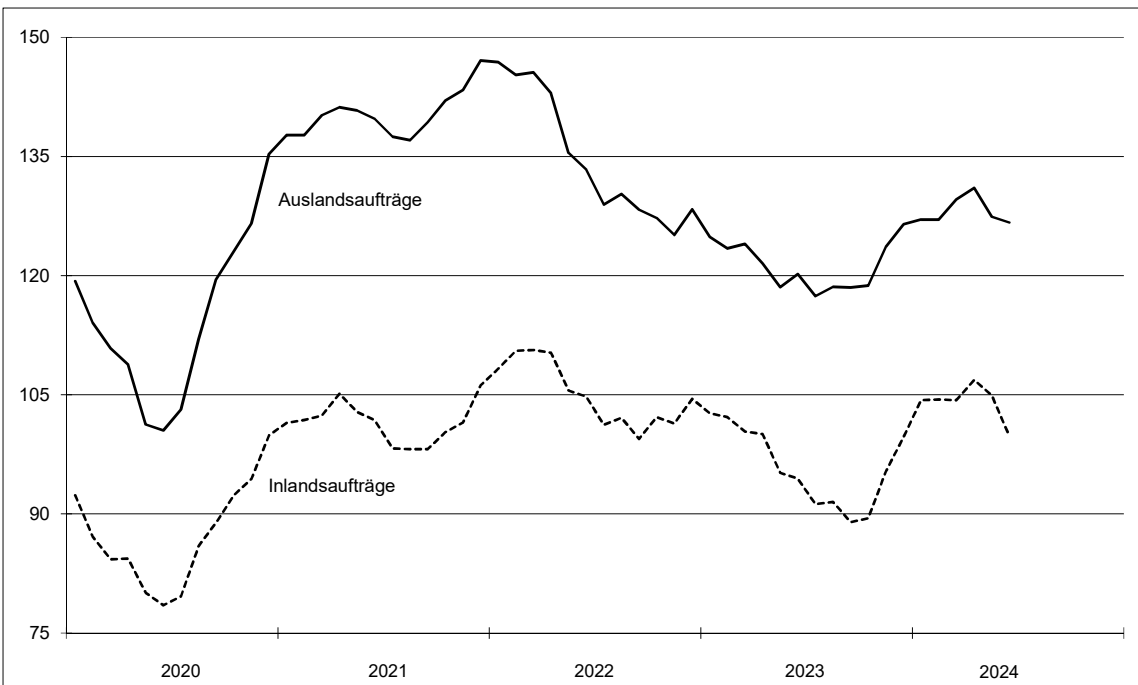
## Auftragseingang im Verarbeitenden Gewerbe

Volumenindex, 2015 = 100

### Insgesamt



### Inlands- und Auslandsaufträge, gleitende 7-Monats-Durchschnitte



<b>2. Umsatz in der Industrie *)</b>						
Zeit- raum	Ins- gesamt	Davon Produzenten von				Nachrichtlich
		Vorleistungs- gütern/Energie	Investitions- gütern	Gebrauchs- gütern	Verbrauchs- gütern	Export- quote 1)
Mio Euro						
2021	33 026,8	15 091,0	10 773,7	1 711,8	5 450,3	37,3
2022	37 920,7	18 398,5	11 496,5	1 894,7	6 131,0	37,2
2023	38 066,4	17 827,9	12 027,2	2 012,0	6 199,4	36,4
2022 1.Vj	8 936,2	4 466,9	2 643,4	445,9	1 380,1	37,2
2.Vj	9 473,7	4 760,9	2 778,5	443,0	1 491,3	37,2
3.Vj	9 811,7	4 699,5	2 991,7	524,3	1 596,2	37,5
4.Vj	9 699,1	4 471,1	3 083,0	481,6	1 663,4	36,8
2023 1.Vj	10 127,6	4 883,0	3 102,1	507,9	1 634,6	36,2
2.Vj	9 714,1	4 568,4	3 052,1	497,7	1 595,9	36,4
3.Vj	9 302,2	4 309,7	2 913,4	541,9	1 537,2	36,2
4.Vj	8 922,6	4 066,8	2 959,6	464,5	1 431,7	36,6
2024 1.Vj	9 074,8	4 271,1	2 943,3	475,1	1 385,3	37,4
2.Vj	9 211,3	4 325,1	2 968,1	495,1	1 422,9	37,9
3.Vj	9 180,8	4 249,6	2 866,8	582,2	1 482,1	37,7
Veränderung gegenüber dem Vorjahreszeitraum in Prozent						
2022	14,8	21,9	6,7	10,7	12,5	x
2023	0,4	- 3,1	4,6	6,2	1,1	x
2023 1.Vj	13,3	9,3	17,4	13,9	18,4	x
2.Vj	2,5	- 4,0	9,8	12,4	7,0	x
3.Vj	- 5,2	- 8,3	- 2,6	3,4	- 3,7	x
4.Vj	- 8,0	- 9,0	- 4,0	- 3,6	- 13,9	x
2024 1.Vj	- 10,4	- 12,5	- 5,1	- 6,5	- 15,2	x
2.Vj	- 5,2	- 5,3	- 2,8	- 0,5	- 10,8	x
3.Vj	- 1,3	- 1,4	- 1,6	7,4	- 3,6	x

Quelle: Thüringer Landesamt für Statistik.

Betriebe von Unternehmen mit im Allgemeinen 50 Beschäftigten und mehr.

\*) Bergbau und Gewinnung von Steinen und Erden, Verarbeitendes Gewerbe.

1) Anteil des Auslandsumsatzes am Gesamtumsatz in Prozent.

3. Beschäftigte in der Industrie *)					
Zeit- raum	Ins- gesamt	Davon Produzenten von			
		Vorleistungs- gütern/Energie	Investitions- gütern	Gebrauchs- gütern	Verbrauchs- gütern
Anzahl					
2021	141 080	66 691	44 112	6 513	23 764
2022	143 397	68 686	43 782	6 942	23 987
2023	144 510	69 259	44 675	6 984	23 592
2022 1.Vj	141 763	67 765	43 322	6 759	23 917
2.Vj	142 829	68 224	43 756	6 862	23 987
3.Vj	143 911	69 004	43 891	7 020	23 995
4.Vj	145 087	69 752	44 160	7 127	24 048
2023 1.Vj	143 718	69 124	44 225	6 809	23 559
2.Vj	144 295	69 208	44 545	6 941	23 600
3.Vj	145 097	69 535	44 921	7 063	23 578
4.Vj	144 928	69 169	45 007	7 123	23 629
2024 1.Vj	143 691	68 284	44 777	7 211	23 419
2.Vj	143 673	68 192	44 663	7 225	23 593
3.Vj	143 735	68 072	44 578	7 244	23 841
Veränderung gegenüber dem Vorjahreszeitraum in Prozent					
2022	1,6	3,0	- 0,7	6,6	0,9
2023	0,8	0,8	2,0	0,6	- 1,6
2023 1.Vj	1,4	2,0	2,1	0,7	- 1,5
2.Vj	1,0	1,4	1,8	1,1	- 1,6
3.Vj	0,8	0,8	2,3	0,6	- 1,7
4.Vj	- 0,1	- 0,8	1,9	0,0	- 1,7
2024 1.Vj	0,0	- 1,2	1,2	5,9	- 0,6
2.Vj	- 0,4	- 1,5	0,3	4,1	0,0
3.Vj	- 0,9	- 2,1	- 0,8	2,6	1,1

Quelle: Thüringer Landesamt für Statistik.

Betriebe von Unternehmen mit im Allgemeinen 50 Beschäftigten und mehr.

Durchschnittswerte auf Basis der Monatsergebnisse.

\*) Bergbau und Gewinnung von Steinen und Erden, Verarbeitendes Gewerbe.

#### 4. Umsatz je Beschäftigten in der Industrie \*)

Zeit- raum	Ins- gesamt	Davon Produzenten von			
		Vorleistungs- gütern/Energie	Investitions- gütern	Gebrauchs- gütern	Verbrauchs- gütern
Euro					
2021	234 100	226 283	244 237	262 814	229 353
2022	264 445	267 862	262 583	272 928	255 600
2023	263 418	257 408	269 217	288 091	262 778
2022 1.Vj	63 036	65 917	61 018	65 966	57 702
2.Vj	66 329	69 784	63 499	64 555	62 173
3.Vj	68 179	68 105	68 161	74 678	66 521
4.Vj	66 850	64 101	69 813	67 571	69 171
2023 1.Vj	70 468	70 641	70 142	74 592	69 382
2.Vj	67 321	66 009	68 517	71 708	67 621
3.Vj	64 110	61 979	64 855	76 734	65 194
4.Vj	61 566	58 794	65 760	65 202	60 593
2024 1.Vj	63 155	62 549	65 732	65 887	59 155
2.Vj	64 113	63 426	66 455	68 529	60 311
3.Vj	63 873	62 428	64 310	80 377	62 168
Veränderung gegenüber dem Vorjahreszeitraum in Prozent					
2022	13,0	18,4	7,5	3,8	11,4
2023	- 0,4	- 3,9	2,5	5,6	2,8
2023 1.Vj	11,8	7,2	15,0	13,1	20,2
2.Vj	1,5	- 5,4	7,9	11,1	8,8
3.Vj	- 6,0	- 9,0	- 4,9	2,8	- 2,0
4.Vj	- 7,9	- 8,3	- 5,8	- 3,5	- 12,4
2024 1.Vj	- 10,4	- 11,5	- 6,3	- 11,7	- 14,7
2.Vj	- 4,8	- 3,9	- 3,0	- 4,4	- 10,8
3.Vj	- 0,4	0,7	- 0,8	4,7	- 4,6

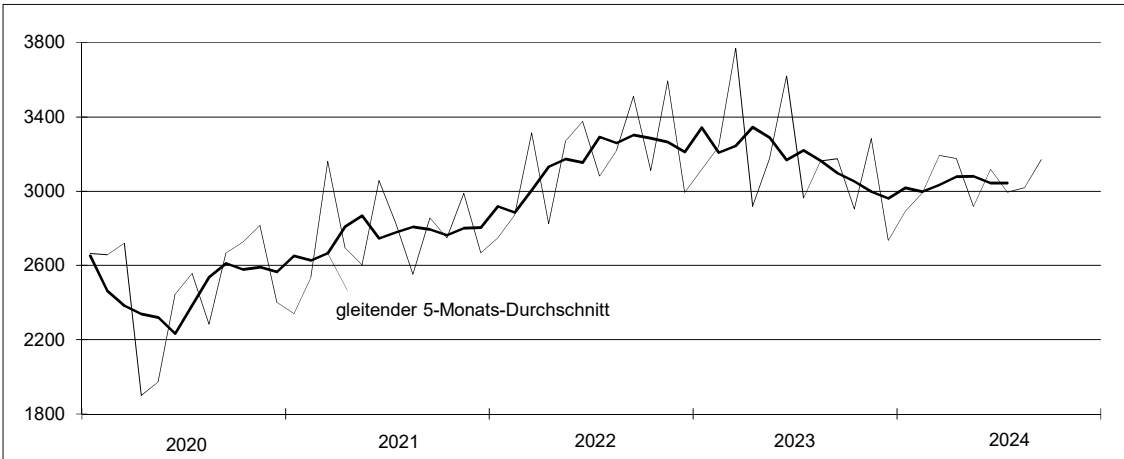
Quelle: Thüringer Landesamt für Statistik, eigene Berechnungen.

Betriebe von Unternehmen mit im Allgemeinen 50 Beschäftigten und mehr.

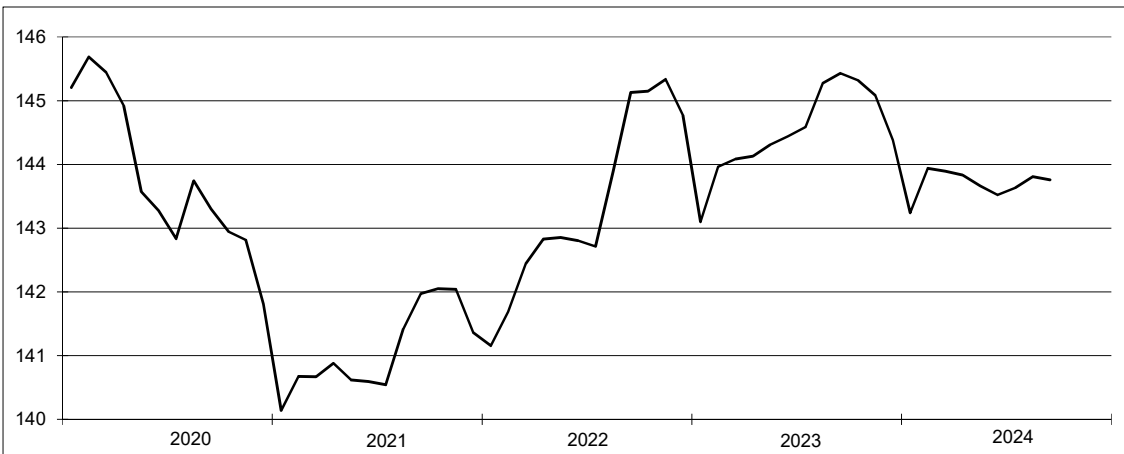
\*) Bergbau und Gewinnung von Steinen und Erden, Verarbeitendes Gewerbe.

## Umsatz und Beschäftigte in der Industrie

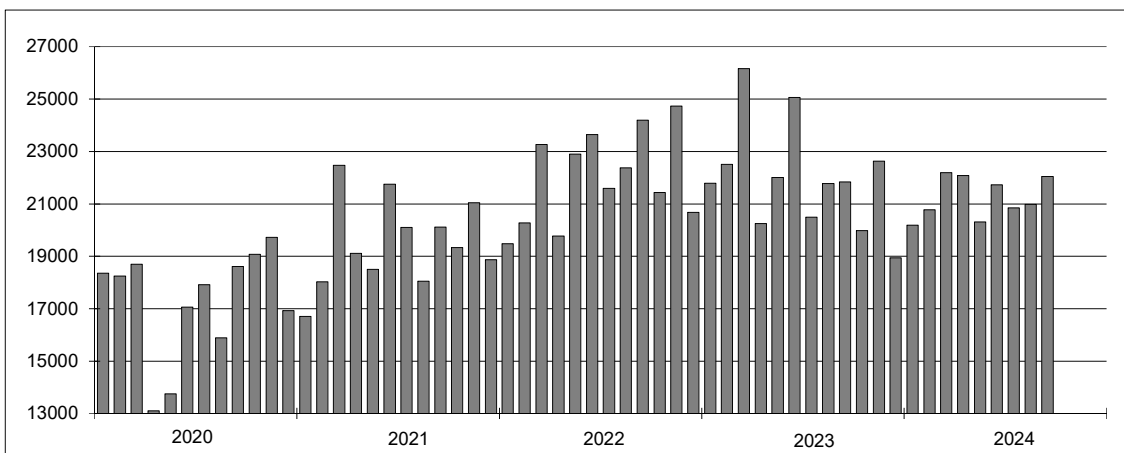
Umsatz (Mio Euro)



Beschäftigte (1000)



Umsatz je Beschäftigten (Euro)





5. Baugewerbe							
Zeit- raum	Bauhauptgewerbe 1)				Ausbaugewerbe 2)		
	Auftrags- eingang	Umsatz 3)	Beschäftigte	Umsatz je Beschäftigten	Umsatz 3)	Beschäftigte 4)	Umsatz je Beschäftigten
	Mio Euro		Anzahl	Euro	Mio Euro	Anzahl	Euro
2021	2 186,9	2 310,7	14 499	159 368	1 304,0	9 608	135 727
2022	2 307,9	2 480,2	14 230	174 295	1 342,4	9 494	141 386
2023	2 426,1	2 502,1	14 196	176 249	1 427,1	9 301	153 434
2022 1.Vj	565,5	444,5	14 106	31 514	264,8	9 482	27 926
2.Vj	633,4	623,9	14 246	43 794	321,2	9 494	33 831
3.Vj	573,0	701,4	14 363	48 835	333,8	9 604	34 760
4.Vj	536,0	710,3	14 205	50 008	422,5	9 397	44 966
2023 1.Vj	528,8	434,1	14 194	30 586	266,8	9 238	28 880
2.Vj	771,9	641,1	14 323	44 760	338,3	9 309	36 340
3.Vj	616,4	722,3	14 231	50 753	360,8	9 422	38 290
4.Vj	509,0	704,6	14 038	50 194	461,3	9 236	49 943
2024 1.Vj	540,2	390,6	14 047	27 805	270,8	9 043	29 942
2.Vj	653,4	621,0	14 136	43 931	346,1	9 098	38 044
3.Vj	747,8	...	14 210	...	...	...	...
Veränderung gegenüber dem Vorjahreszeitraum in Prozent							
2022	5,5	7,3	- 1,9	9,4	2,9	- 1,2	4,2
2023	5,1	0,9	- 0,2	1,1	6,3	- 2,0	8,5
2023 1.Vj	- 6,5	- 2,3	0,6	- 2,9	0,8	- 2,6	3,4
2.Vj	21,9	2,8	0,5	2,2	5,3	- 1,9	7,4
3.Vj	7,6	3,0	- 0,9	3,9	8,1	- 1,9	10,2
4.Vj	- 5,0	- 0,8	- 1,2	0,4	9,2	- 1,7	11,1
2024 1.Vj	2,2	- 10,0	- 1,0	- 9,1	1,5	- 2,1	3,7
2.Vj	- 15,4	- 3,1	- 1,3	- 1,9	2,3	- 2,3	4,7
3.Vj	21,3	...	- 0,2	...	...	...	...

Quelle: Thüringer Landesamt für Statistik.

Im Bauhauptgewerbe Betriebe von Unternehmen mit im Allgemeinen 20 Beschäftigten und mehr,  
im Ausbaugewerbe Betriebe von Unternehmen mit im Allgemeinen 23 Beschäftigten und mehr.

1) Vorbereitende Baustellenarbeiten, Hoch- und Tiefbau.

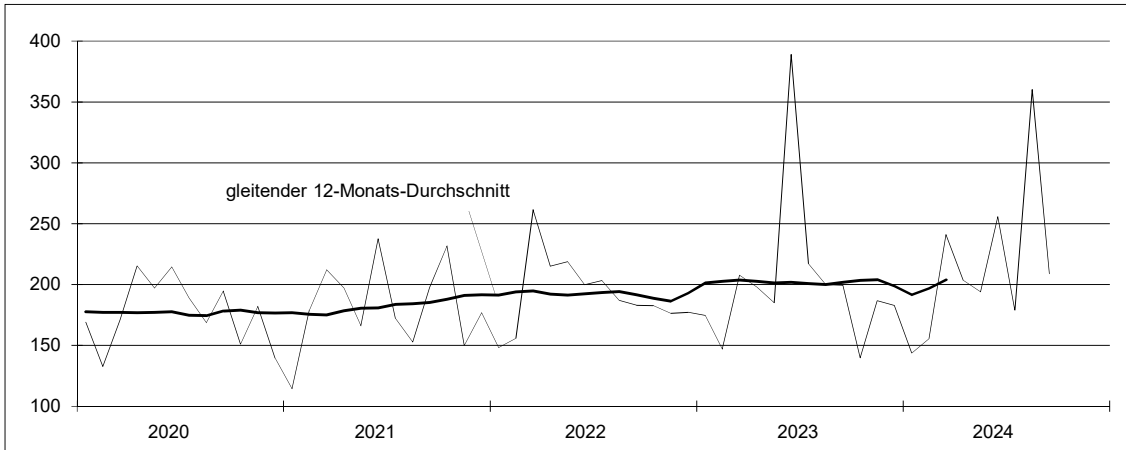
2) Bauinstallation, sonstiges Baugewerbe, Vermietung von Baumaschinen und -geräten mit Bedienungspersonal.

3) Ohne Umsatzsteuer.

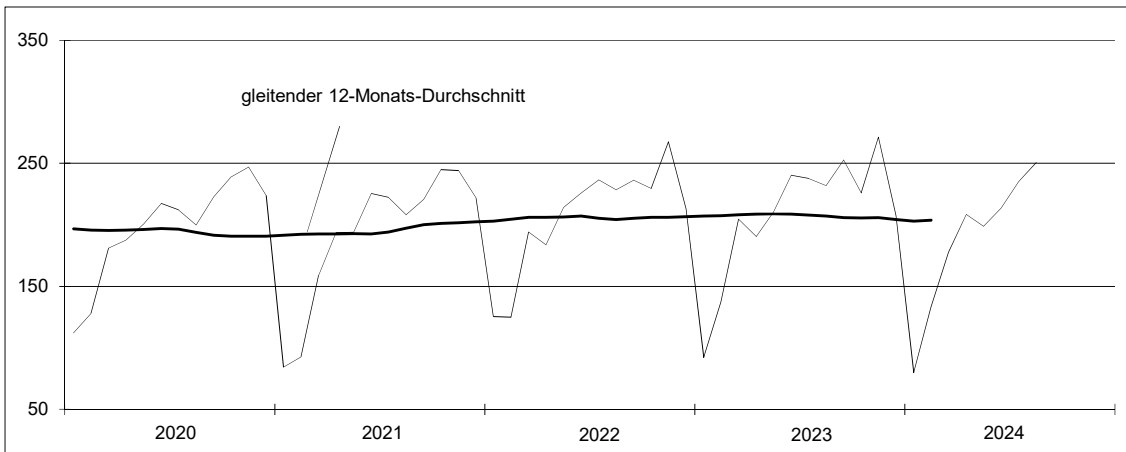
4) Anzahl am Quartalsende; Jahresdurchschnittswerte auf Basis der Quartalsergebnisse.

## Bauhauptgewerbe

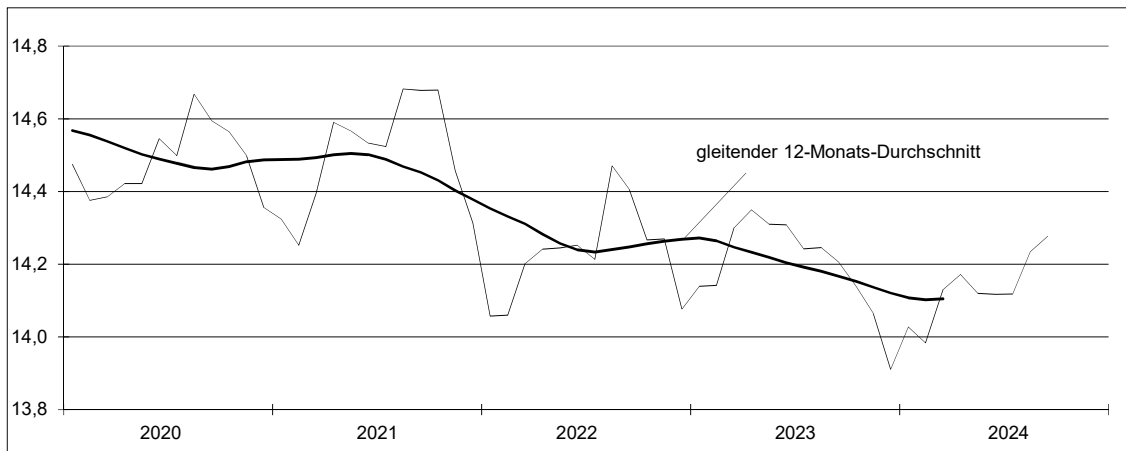
### Auftragseingang (Mio Euro)



### Umsatz (Mio Euro)



### Beschäftigte (1000)



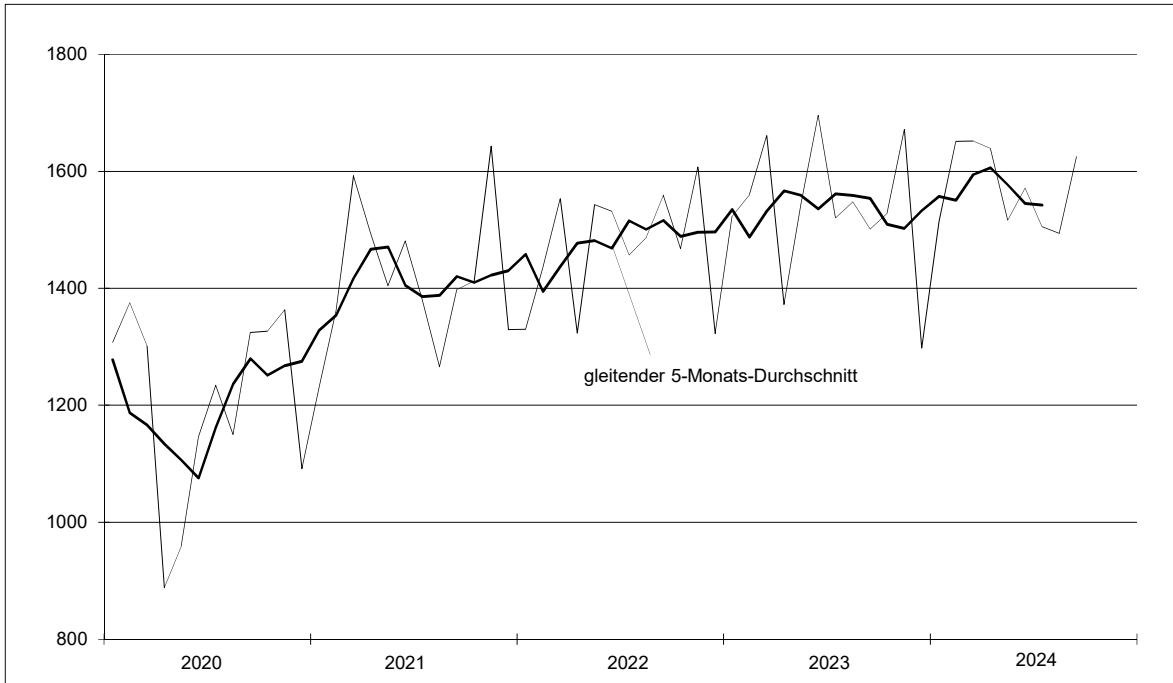
6. Außenhandel								
Zeit- raum	Ausfuhr				Einfuhr			
	ins- gesamt	darunter			ins- gesamt	darunter		
		Rohstoffe	Halbwaren	Fertigwaren		Rohstoffe	Halbwaren	Fertigwaren
Mio Euro								
2021	16 995,1	139,2	757,7	14 823,5	13 736,5	78,5	623,5	10 793,9
2022	17 617,6	198,1	863,0	14 791,1	18 264,5	93,6	725,0	14 864,1
2023	18 421,9	296,9	776,7	15 495,0	18 926,8	90,5	577,8	15 378,1
2022 1.Vj	4 318,6	38,8	218,6	3 688,3	4 060,2	22,8	172,5	3 288,4
2.Vj	4 398,1	45,6	245,5	3 731,6	4 324,9	24,7	210,6	3 455,6
3.Vj	4 503,3	55,3	197,7	3 760,1	4 896,1	25,2	174,1	4 060,0
4.Vj	4 397,5	58,5	201,1	3 611,1	4 983,2	20,8	167,8	4 060,1
2023 1.Vj	4 743,9	82,1	219,6	4 007,8	4 997,4	23,2	152,1	4 130,7
2.Vj	4 611,5	53,3	187,2	3 911,3	5 137,0	23,5	159,2	4 222,5
3.Vj	4 569,3	70,5	189,9	3 825,1	4 353,8	22,0	135,2	3 530,0
4.Vj	4 497,2	91,1	179,9	3 750,8	4 438,5	21,8	131,2	3 495,0
2024 1.Vj	4 816,9	64,3	206,3	3 974,3	4 527,2	25,1	140,0	3 549,0
2.Vj	4 727,3	46,0	217,2	3 944,9	4 482,3	24,1	153,9	3 476,9
3.Vj	4 623,9	48,6	208,1	3 789,9	4 270,7	25,0	132,2	3 262,6
Veränderung gegenüber dem Vorjahreszeitraum in Prozent								
2022	3,7	42,4	13,9	- 0,2	33,0	19,2	16,3	37,7
2023	4,6	49,8	- 10,0	4,8	3,6	- 3,3	- 20,3	3,5
2023 1.Vj	9,8	111,6	0,5	8,7	23,1	1,6	- 11,8	25,6
2.Vj	4,9	16,7	- 23,7	4,8	18,8	- 5,1	- 24,4	22,2
3.Vj	1,5	27,6	- 4,0	1,7	- 11,1	- 12,4	- 22,3	- 13,1
4.Vj	2,3	55,7	- 10,5	3,9	- 10,9	4,7	- 21,8	- 13,9
2024 1.Vj	1,5	- 21,7	- 6,1	- 0,8	- 9,4	8,3	- 8,0	- 14,1
2.Vj	2,5	- 13,7	16,0	0,9	- 12,7	2,4	- 3,3	- 17,7
3.Vj	1,2	- 31,1	9,6	- 0,9	- 1,9	13,7	- 2,3	- 7,6

Quelle: Thüringer Landesamt für Statistik.

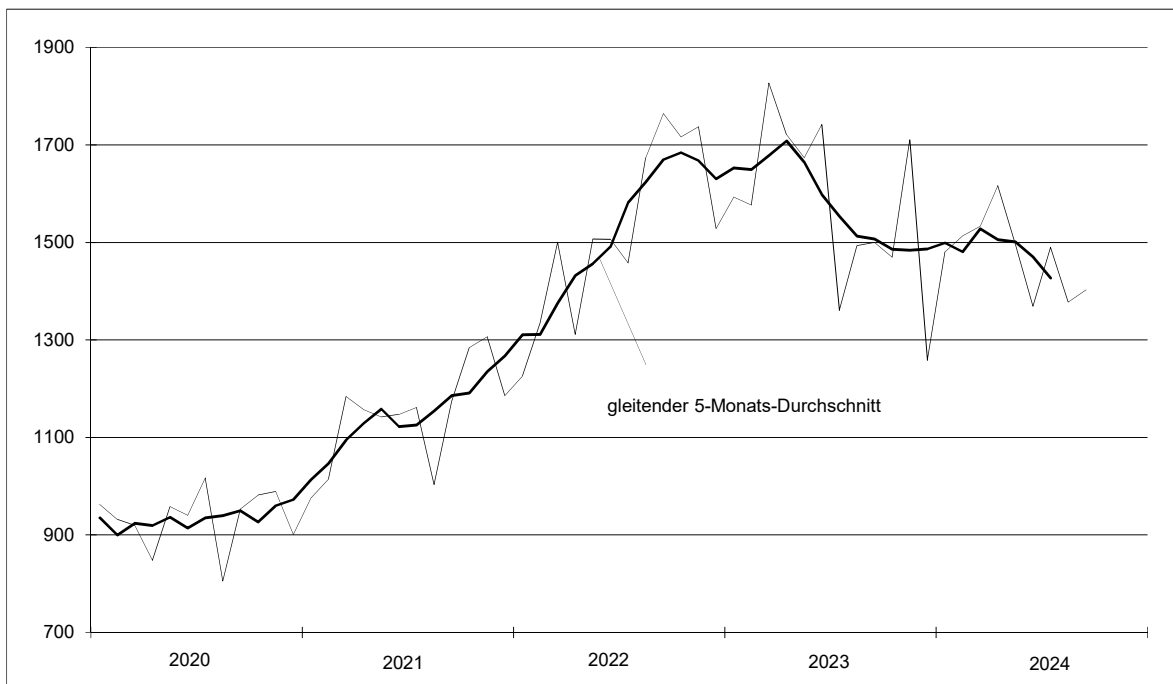
Hinweis: Abweichungen der Jahresergebnisse von den Summen der Monats- bzw. Quartalergebnisse beruhen auf nachträglichen Korrekturen, die nur für die Jahreswerte vorgenommen wurden.

## Außenhandel

Ausfuhr (Mio Euro)



Einfuhr (Mio Euro)



## 7. Arbeitsmarkt

Zeitraum	Sozial- versicherungs- pflichtig Beschäftigte 1)	Arbeitslose	Arbeitslosen- quote 2)	Gemeldete Arbeitsstellen	Arbeitsmarktpolitische Instrumente		
					Berufswahl und Berufs- ausbildung	Förderung abh. Beschäftigung und der Selbständigkeit	Arbeits- gelegenheiten
					Anzahl	%	Anzahl
2021	798 471	62 249	5,6	20 242	4 223	3 436	1 450
2022	804 541	58 172	5,3	21 308	3 976	2 934	1 456
2023	800 874	64 978	5,9	16 586	3 792	2 657	1 233
2022 1.Vj	800 897	57 943	5,2	22 260	3 984	3 043	1 301
2.Vj	803 171	54 886	5,0	22 398	4 302	2 974	1 520
3.Vj	805 868	60 067	5,5	21 619	3 658	2 976	1 586
4.Vj	808 227	59 793	5,5	18 954	3 961	2 742	1 415
2023 1.Vj	799 312	66 428	6,1	17 014	3 820	2 396	959
2.Vj	800 277	63 482	5,8	17 226	4 079	2 736	1 305
3.Vj	801 407	65 386	6,0	16 402	3 481	2 868	1 389
4.Vj	802 499	64 616	5,9	15 700	3 788	2 629	1 278
2024 1.Vj	791 255	71 167	6,5	15 069	3 767	2 337	864
2.Vj	792 803	68 029	6,2	15 278	4 516	2 666	1 349
3.Vj	794 433	68 778	6,2	15 275	4 016	2 779	1 525
Veränderung gegenüber dem Vorjahreszeitraum in Prozent							
2022	0,8	- 6,5	x	5,3	- 5,8	- 14,6	0,4
2023	- 0,5	11,7	x	- 22,2	- 4,6	- 9,4	- 15,3
2023 1.Vj	- 0,2	14,6	x	- 23,6	- 4,1	- 21,3	- 26,3
2.Vj	- 0,4	15,7	x	- 23,1	- 5,2	- 8,0	- 14,1
3.Vj	- 0,6	8,9	x	- 24,1	- 4,8	- 3,6	- 12,4
4.Vj	- 0,7	8,1	x	- 17,2	- 4,4	- 4,1	- 9,7
2024 1.Vj	- 1,0	7,1	x	- 11,4	- 1,4	- 2,5	- 9,9
2.Vj	- 0,9	7,2	x	- 11,3	10,7	- 2,5	3,3
3.Vj	- 0,9	5,2	x	- 6,9	15,4	- 3,1	9,8

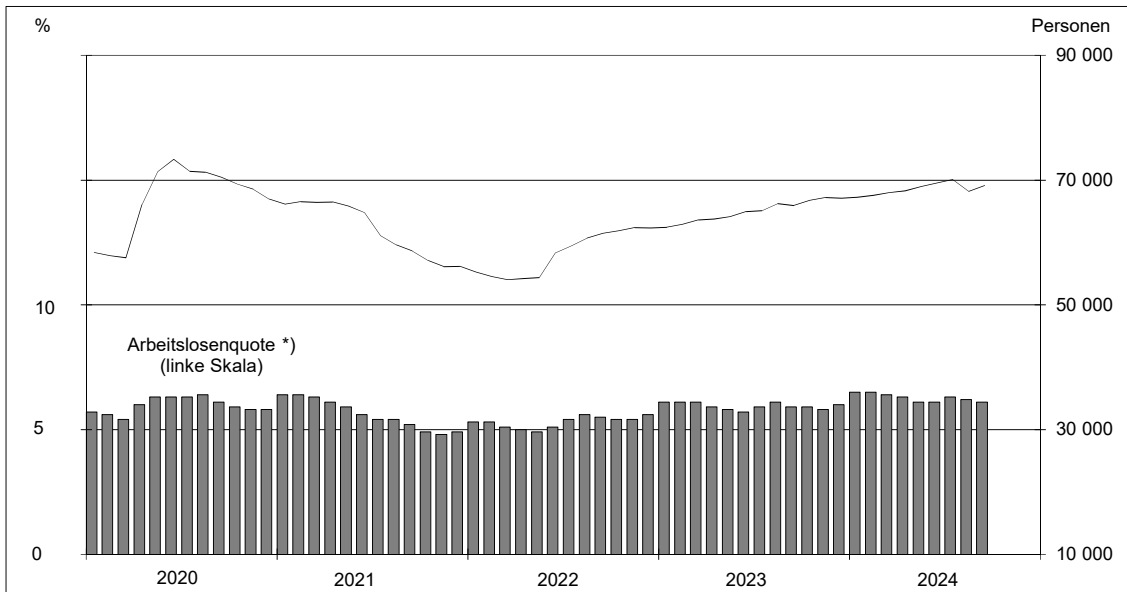
Quelle: Bundesagentur für Arbeit, Regionaldirektion Sachsen-Anhalt-Thüringen.  
Durchschnittswerte auf Basis der Monatsergebnisse.

1) Auf Basis von Monatswerten, wobei die jeweils letzten vier Monatswerte hochgerechnet sind.

2) Arbeitslose in % aller zivilen Erwerbspersonen.

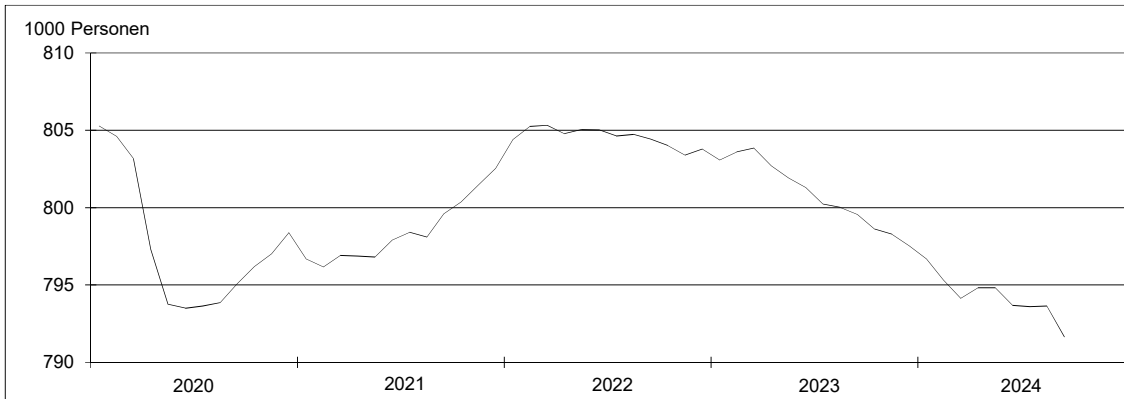
## Arbeitsmarkt

### Arbeitslose (saisonbereinigt)

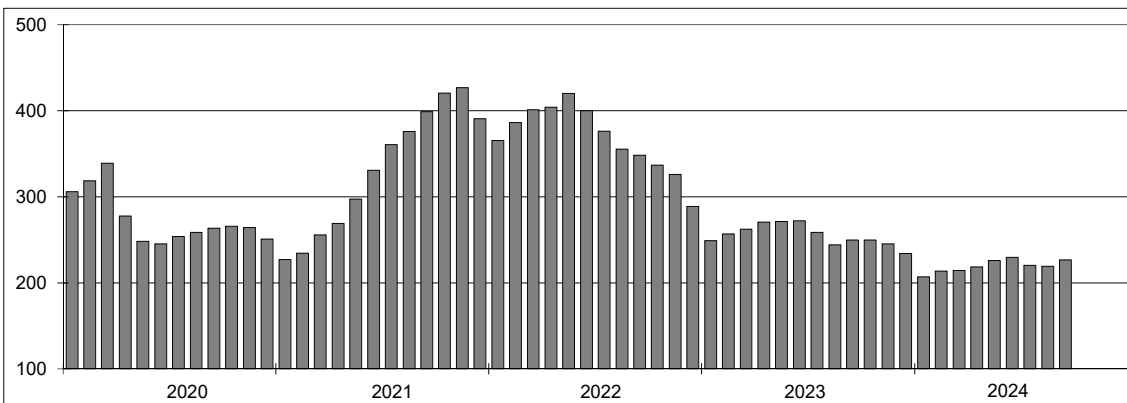


\*) Arbeitslose (Ursprungswerte) in Prozent aller zivilen Erwerbspersonen.

### Sozialversicherungspflichtig Beschäftigte (saisonbereinigt)



### Gemeldete Arbeitsstellen je 1000 Arbeitslose



8. Verbraucherpreisindex							
Zeitraum	Ins- gesamt	Darunter					
		Nahrungs- mittel 1)	Bekleidung und Schuhe	Wohnung 2)	Hausrat 3)	Verkehr	Freizeit und Kultur
Gewichtung	1000,0	119,0	42,3	259,3	67,8	138,2	104,2
Index, 2020 = 100							
2021	103,2	103,6	101,1	101,6	102,4	107,7	102,8
2022	110,9	117,6	102,4	108,6	112,5	119,8	108,8
2023	117,8	133,3	105,8	113,4	119,5	123,6	115,4
2022 1.Vj	107,5	108,4	100,0	107,1	108,2	116,0	104,5
2.Vj	110,2	114,9	102,5	108,5	111,6	120,0	107,5
3.Vj	111,9	120,8	101,8	108,8	114,2	119,6	111,3
4.Vj	114,1	126,3	105,2	109,9	115,9	123,4	111,8
2023 1.Vj	116,3	132,8	103,1	113,2	118,1	122,0	112,5
2.Vj	117,7	133,6	107,0	113,3	119,2	123,0	115,3
3.Vj	118,5	132,9	104,4	113,5	120,1	125,0	118,1
4.Vj	118,6	133,9	108,7	113,5	120,5	124,4	115,7
2024 1.Vj	119,1	134,4	106,8	114,6	120,5	123,2	114,6
2.Vj	120,5	134,6	110,7	115,6	120,1	125,2	116,7
3.Vj	120,9	134,9	109,0	115,5	119,3	124,6	119,3
Veränderung gegenüber dem Vorjahreszeitraum in Prozent							
2022	7,5	13,5	1,3	6,9	9,9	11,2	5,8
2023	6,2	13,4	3,3	4,4	6,2	3,2	6,1
2023 1.Vj	8,2	22,5	3,1	5,6	9,1	5,1	7,7
2.Vj	6,7	16,3	4,4	4,5	6,8	2,5	7,3
3.Vj	5,9	10,0	2,6	4,3	5,2	4,5	6,1
4.Vj	4,0	6,1	3,3	3,3	4,0	0,9	3,5
2024 1.Vj	2,4	1,2	3,6	1,3	2,1	1,0	1,9
2.Vj	2,4	0,8	3,5	2,0	0,7	1,7	1,2
3.Vj	2,0	1,5	4,3	1,7	-0,7	-0,4	1,0

Quelle: Thüringer Landesamt für Statistik.

Durchschnittswerte auf Basis der Monatsergebnisse.

1) Einschließlich alkoholfreie Getränke.

2) Wohnung, Wasser, Strom, Gas u. a. Brennstoffe.

3) Möbel, Leuchten, Geräte u. a. Haushaltszubehör.

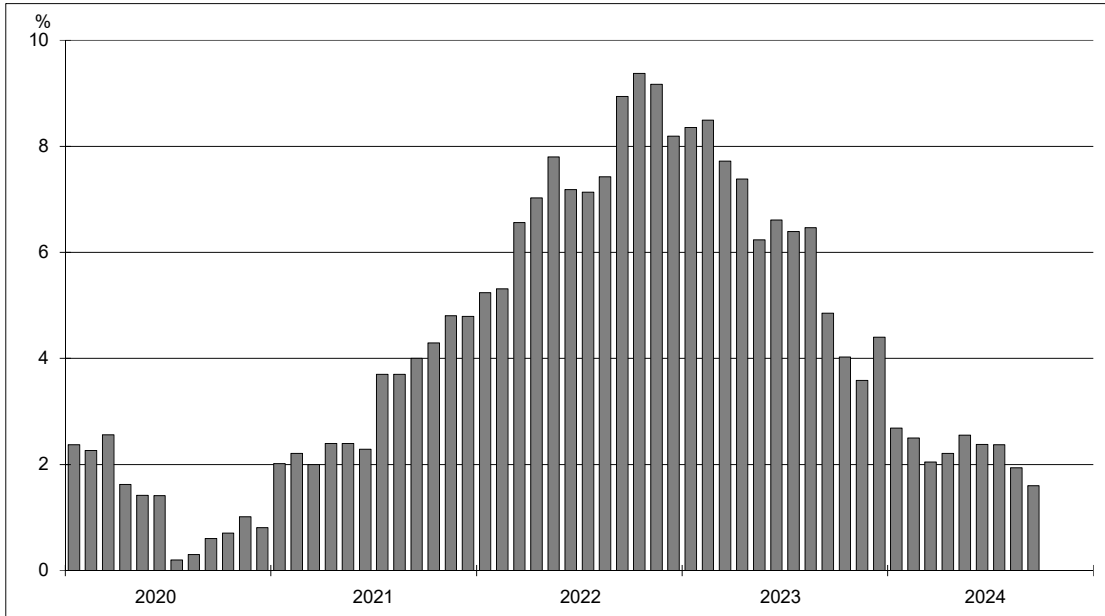
<b>9. Gewerbebeanmeldungen und -abmeldungen</b>									
Zeit- raum	Gewerbebeanmeldungen				Gewerbeabmeldungen				Saldo ins- gesamt
	ins- gesamt	davon			ins- gesamt	davon			
		Verarbei- tendes Gewerbe	Bau- gewerbe	Handel und Gast- gewerbe		Verarbei- tendes Gewerbe	Bau- gewerbe	Handel und Gast- gewerbe	
Anzahl									
2021	11 031	692	864	3 665	10 816	662	1 083	3 630	215
2022	10 814	684	815	3 575	11 056	668	1 061	3 891	- 242
2023	11 460	732	777	3 792	11 558	753	1 222	3 946	- 98
2022 1.Vj	3 025	216	253	1 024	2 955	176	275	1 006	70
2.Vj	2 691	156	203	875	2 407	159	214	882	284
3.Vj	2 497	148	184	786	2 293	118	205	800	204
4.Vj	2 601	164	175	890	3 401	215	367	1 203	- 800
2023 1.Vj	3 430	210	255	1 121	3 343	212	341	1 127	87
2.Vj	2 681	158	162	905	2 347	162	253	793	334
3.Vj	2 658	176	176	881	2 487	160	248	848	171
4.Vj	2 691	188	184	885	3 381	219	380	1 178	- 690
2024 1.Vj	3 278	196	233	1 103	3 287	176	311	1 173	- 9
2.Vj	2 706	147	175	899	2 558	147	219	861	148
3.Vj	2 741	152	184	883	2 627	155	253	957	114
Veränderung gegenüber dem Vorjahreszeitraum in Prozent									
2022	- 2,0	- 1,2	- 5,7	- 2,5	2,2	0,9	- 2,0	7,2	x
2023	6,0	7,0	- 4,7	6,1	4,5	12,7	15,2	1,4	x
2023 1.Vj	13,4	- 2,8	0,8	9,5	13,1	20,5	24,0	12,0	x
2.Vj	- 0,4	1,3	- 20,2	3,4	- 2,5	1,9	18,2	- 10,1	x
3.Vj	6,4	18,9	- 4,3	12,1	8,5	35,6	21,0	6,0	x
4.Vj	3,5	14,6	5,1	- 0,6	- 0,6	1,9	3,5	- 2,1	x
2024 1.Vj	- 4,4	- 6,7	- 8,6	- 1,6	- 1,7	- 17,0	- 8,8	4,1	x
2.Vj	0,9	- 7,0	8,0	- 0,7	9,0	- 9,3	- 13,4	8,6	x
3.Vj	3,1	- 13,6	4,5	0,2	5,6	- 3,1	2,0	12,9	x

Quelle: Thüringer Landesamt für Statistik.



## Verbraucherpreisindex

Veränderung gegenüber dem Vorjahresmonat in Prozent



## Saldo der Gewerbeanmeldungen und -abmeldungen

