

# Wirtschaftliche Lage im Freistaat Thüringen

Tabellen und Schaubilder

# INHALT

	Seite
<b>Thüringen</b>	
<b>Tabellen</b>	
1 Auftragseingang im Verarbeitenden Gewerbe	3
2 Umsatz in der Industrie	5
3 Beschäftigte in der Industrie	6
4 Umsatz je Beschäftigten in der Industrie	7
5 Baugewerbe	9
6 Außenhandel	11
7 Arbeitsmarkt	13
8 Verbraucherpreisindex	15
9 Gewerbeanmeldungen und -abmeldungen	16
<b>Schaubilder</b>	
Auftragseingang im Verarbeitenden Gewerbe	4
Umsatz und Beschäftigte in der Industrie	8
Bauhauptgewerbe	10
Außenhandel	12
Arbeitsmarkt	14
Verbraucherpreisindex	17
Saldo der Gewerbeanmeldungen und -abmeldungen	17

## 1. Auftragseingang im Verarbeitenden Gewerbe

Zeit- raum	Ins- gesamt	Davon		Produzenten von			
		Inlands- aufträge	Auslands- aufträge	Vorleistungs- gütern/Energie	Investitions- gütern	Gebrauchs- gütern	Verbrauchs- gütern
Volumenindex, 2015 = 100							
2021	114,3	101,2	139,5	113,2	109,0	173,1	132,1
2022	115,8	105,5	135,9	119,8	106,2	176,5	129,8
2023	105,9	96,8	123,3	113,8	90,3	187,8	133,7
2021 1.Vj	119,5	107,8	142,5	117,8	117,0	159,2	130,7
2.Vj	116,2	103,5	140,9	119,1	107,4	175,5	135,1
3.Vj	106,8	94,0	131,7	106,6	102,4	147,4	130,3
4.Vj	114,5	99,8	143,0	109,5	109,1	210,4	132,2
2022 1.Vj	130,5	116,7	157,3	128,3	128,3	171,0	138,5
2.Vj	116,5	107,6	133,6	119,9	107,0	181,3	128,8
3.Vj	107,1	97,2	126,2	116,8	89,6	197,7	120,1
4.Vj	109,2	100,3	126,5	114,1	99,8	155,9	131,8
2023 1.Vj	123,8	116,7	137,4	124,8	119,4	152,8	143,7
2.Vj	106,1	96,8	124,2	117,3	85,0	217,1	133,6
3.Vj	98,2	89,0	116,0	107,6	79,9	196,2	126,7
4.Vj	95,3	84,8	115,7	105,4	76,9	185,2	130,9
Veränderung gegenüber dem Vorjahreszeitraum in Prozent							
2022	1,3	4,2	-2,6	5,8	-2,6	1,9	-1,7
2023	-8,6	-8,2	-9,2	-5,0	-15,0	6,4	3,0
2022 1.Vj	9,2	8,3	10,4	8,9	9,7	7,4	6,0
2.Vj	0,3	4,0	-5,2	0,7	-0,4	3,3	-4,7
3.Vj	0,3	3,4	-4,2	9,6	-12,5	34,2	-7,9
4.Vj	-4,6	0,5	-11,5	4,2	-8,6	-25,9	-0,3
2023 1.Vj	-5,2	0,0	-12,7	-2,7	-7,0	-10,6	3,7
2.Vj	-8,9	-10,1	-7,0	-2,1	-20,5	19,8	3,7
3.Vj	-8,3	-8,4	-8,0	-7,9	-10,8	-0,8	5,5
4.Vj	-12,7	-15,4	-8,5	-7,7	-23,0	18,8	-0,6

Quelle: Thüringer Landesamt für Statistik.

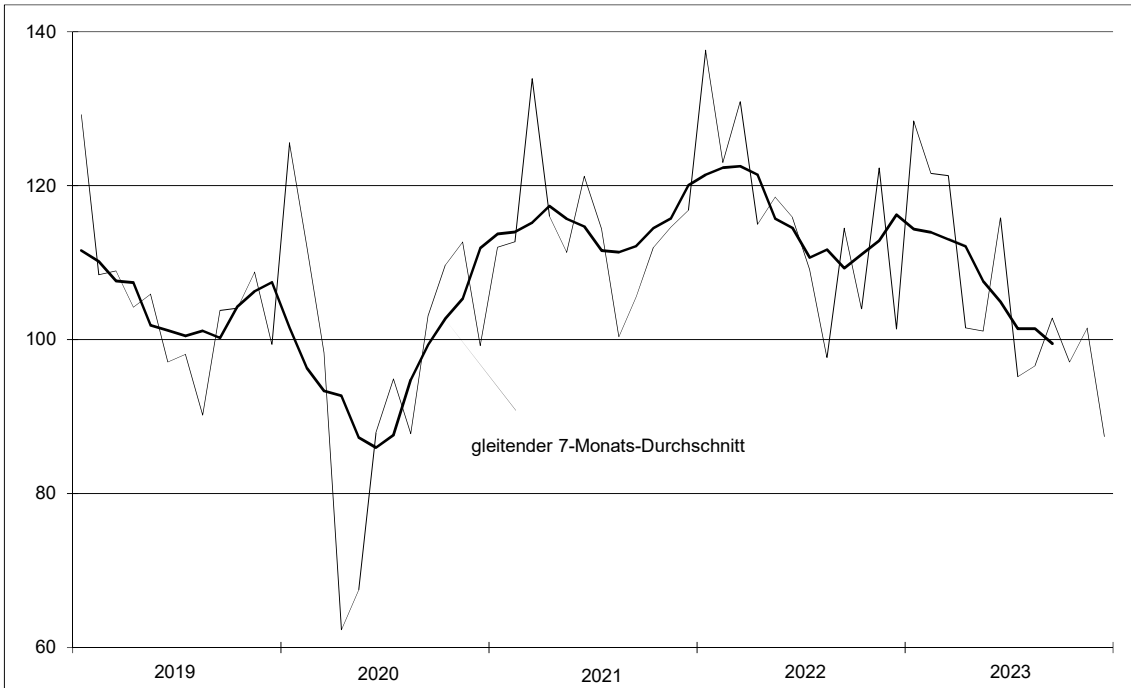
Betriebe von Unternehmen mit im Allgemeinen 50 Beschäftigten und mehr.

Durchschnittswerte auf Basis der Monatsergebnisse.

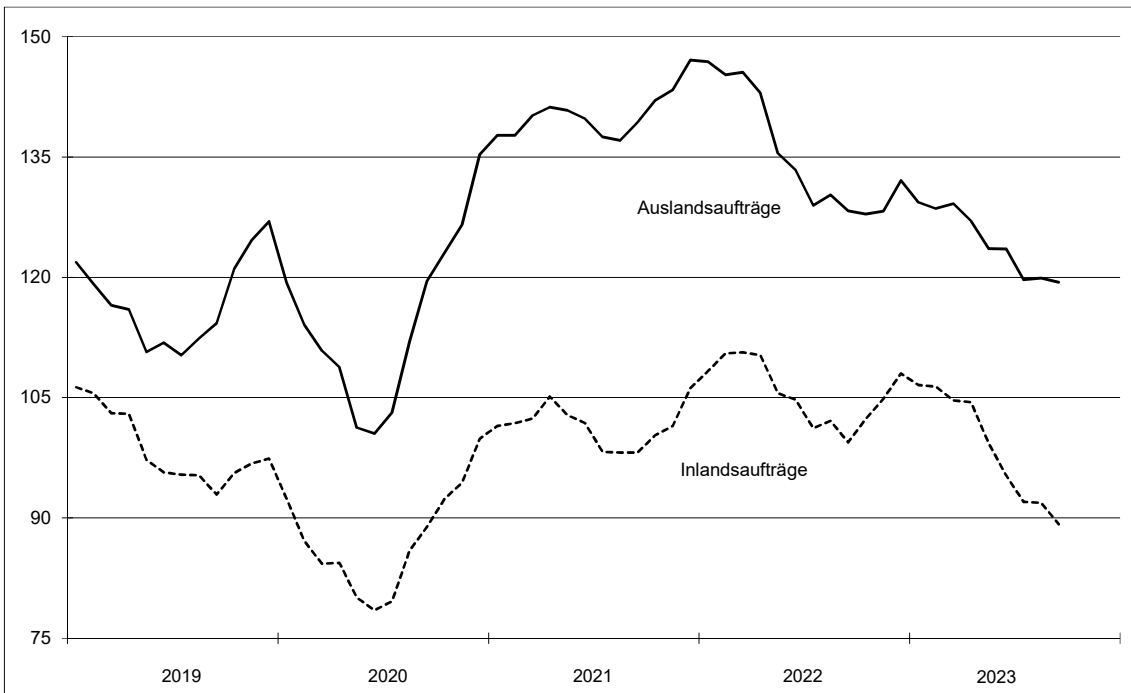
## Auftragseingang im Verarbeitenden Gewerbe

Volumenindex, 2015 = 100

Insgesamt



Inlands- und Auslandsaufträge, gleitende 7-Monats-Durchschnitte



<b>2. Umsatz in der Industrie *)</b>						
Zeit- raum	Ins- gesamt	Davon Produzenten von				Nachrichtlich
		Vorleistungs- gütern/Energie	Investitions- gütern	Gebrauchs- gütern	Verbrauchs- gütern	Export- quote 1)
Mio Euro						
2021	33 026,8	15 091,0	10 773,7	1 711,8	5 450,3	37,3
2022	37 920,7	18 398,5	11 496,5	1 894,7	6 131,0	37,2
2023	38 255,4	18 016,3	12 042,4	2 010,3	6 186,4	36,6
2021 1.Vj	8 037,6	3 635,6	2 728,7	378,5	1 294,9	37,1
2.Vj	8 353,4	3 895,2	2 747,7	407,5	1 303,0	37,7
3.Vj	8 232,9	3 743,3	2 590,9	481,4	1 417,3	37,0
4.Vj	8 402,9	3 817,0	2 706,4	444,4	1 435,1	37,5
2022 1.Vj	8 936,2	4 466,9	2 643,4	445,9	1 380,1	37,2
2.Vj	9 473,7	4 760,9	2 778,5	443,0	1 491,3	37,2
3.Vj	9 811,7	4 699,5	2 991,7	524,3	1 596,2	37,5
4.Vj	9 699,1	4 471,1	3 083,0	481,6	1 663,4	36,8
2023 1.Vj	10 135,6	4 937,6	3 061,0	506,7	1 630,3	36,8
2.Vj	9 794,2	4 648,5	3 049,2	503,7	1 592,8	36,6
3.Vj	9 338,3	4 339,2	2 931,2	528,9	1 539,0	36,1
4.Vj	8 987,4	4 091,0	3 000,9	471,1	1 424,3	36,7
Veränderung gegenüber dem Vorjahreszeitraum in Prozent						
2022	14,8	21,9	6,7	10,7	12,5	x
2023	0,9	- 2,1	4,7	6,1	0,9	x
2022 1.Vj	11,2	22,9	- 3,1	17,8	6,6	x
2.Vj	13,4	22,2	1,1	8,7	14,4	x
3.Vj	19,2	25,5	15,5	8,9	12,6	x
4.Vj	15,4	17,1	13,9	8,4	15,9	x
2023 1.Vj	13,4	10,5	15,8	13,6	18,1	x
2.Vj	3,4	- 2,4	9,7	13,7	6,8	x
3.Vj	- 4,8	- 7,7	- 2,0	0,9	- 3,6	x
4.Vj	- 7,3	- 8,5	- 2,7	- 2,2	- 14,4	x

Quelle: Thüringer Landesamt für Statistik.

Betriebe von Unternehmen mit im Allgemeinen 50 Beschäftigten und mehr.

\*) Bergbau und Gewinnung von Steinen und Erden, Verarbeitendes Gewerbe.

1) Anteil des Auslandsumsatzes am Gesamtumsatz in Prozent.

<b>3. Beschäftigte in der Industrie *)</b>					
Zeit- raum	Ins- gesamt	Davon Produzenten von			
		Vorleistungs- gütern/Energie	Investitions- gütern	Gebrauchs- gütern	Verbrauchs- gütern
Anzahl					
2021	141 080	66 691	44 112	6 513	23 764
2022	143 397	68 686	43 782	6 942	23 987
2023	144 724	69 491	44 655	6 985	23 594
2021 1.Vj	140 494	66 574	44 140	6 472	23 308
2.Vj	140 696	66 660	43 990	6 424	23 621
3.Vj	141 312	66 678	44 148	6 502	23 984
4.Vj	141 816	66 851	44 168	6 655	24 142
2022 1.Vj	141 763	67 765	43 322	6 759	23 917
2.Vj	142 829	68 224	43 756	6 862	23 987
3.Vj	143 911	69 004	43 891	7 020	23 995
4.Vj	145 087	69 752	44 160	7 127	24 048
2023 1.Vj	144 015	69 408	44 223	6 811	23 573
2.Vj	144 759	69 652	44 552	6 939	23 617
3.Vj	145 130	69 647	44 856	7 061	23 565
4.Vj	144 990	69 255	44 987	7 127	23 621
Veränderung gegenüber dem Vorjahreszeitraum in Prozent					
2022	1,6	3,0	- 0,7	6,6	0,9
2023	0,9	1,2	2,0	0,6	- 1,6
2022 1.Vj	0,9	1,8	- 1,9	4,4	2,6
2.Vj	1,5	2,3	- 0,5	6,8	1,5
3.Vj	1,8	3,5	- 0,6	8,0	0,0
4.Vj	2,3	4,3	0,0	7,1	- 0,4
2023 1.Vj	1,6	2,4	2,1	0,8	- 1,4
2.Vj	1,4	2,1	1,8	1,1	- 1,5
3.Vj	0,8	0,9	2,2	0,6	- 1,8
4.Vj	- 0,1	- 0,7	1,9	0,0	- 1,8

Quelle: Thüringer Landesamt für Statistik.

Betriebe von Unternehmen mit im Allgemeinen 50 Beschäftigten und mehr.

Durchschnittswerte auf Basis der Monatsergebnisse.

\*) Bergbau und Gewinnung von Steinen und Erden, Verarbeitendes Gewerbe.

#### 4. Umsatz je Beschäftigten in der Industrie \*)

Zeit- raum	Ins- gesamt	Davon Produzenten von			
		Vorleistungs- gütern/Energie	Investitions- gütern	Gebrauchs- gütern	Verbrauchs- gütern
Euro					
2021	234 100	226 283	244 237	262 814	229 353
2022	264 445	267 862	262 583	272 928	255 600
2023	264 334	259 263	269 679	287 819	262 203
2021 1.Vj	57 210	54 609	61 819	58 486	55 554
2.Vj	59 372	58 433	62 462	63 431	55 164
3.Vj	58 260	56 140	58 687	74 037	59 093
4.Vj	59 252	57 097	61 275	66 774	59 445
2022 1.Vj	63 036	65 917	61 018	65 966	57 702
2.Vj	66 329	69 784	63 499	64 555	62 173
3.Vj	68 179	68 105	68 161	74 678	66 521
4.Vj	66 850	64 101	69 813	67 571	69 171
2023 1.Vj	70 378	71 139	69 216	74 388	69 161
2.Vj	67 658	66 740	68 442	72 583	67 442
3.Vj	64 344	62 302	65 347	74 904	65 308
4.Vj	61 986	59 071	66 707	66 096	60 299
Veränderung gegenüber dem Vorjahreszeitraum in Prozent					
2022	13,0	18,4	7,5	3,8	11,4
2023	0,0	- 3,2	2,7	5,5	2,6
2022 1.Vj	10,2	20,7	- 1,3	12,8	3,9
2.Vj	11,7	19,4	1,7	1,8	12,7
3.Vj	17,0	21,3	16,1	0,9	12,6
4.Vj	12,8	12,3	13,9	1,2	16,4
2023 1.Vj	11,6	7,9	13,4	12,8	19,9
2.Vj	2,0	- 4,4	7,8	12,4	8,5
3.Vj	- 5,6	- 8,5	- 4,1	0,3	- 1,8
4.Vj	- 7,3	- 7,8	- 4,4	- 2,2	- 12,8

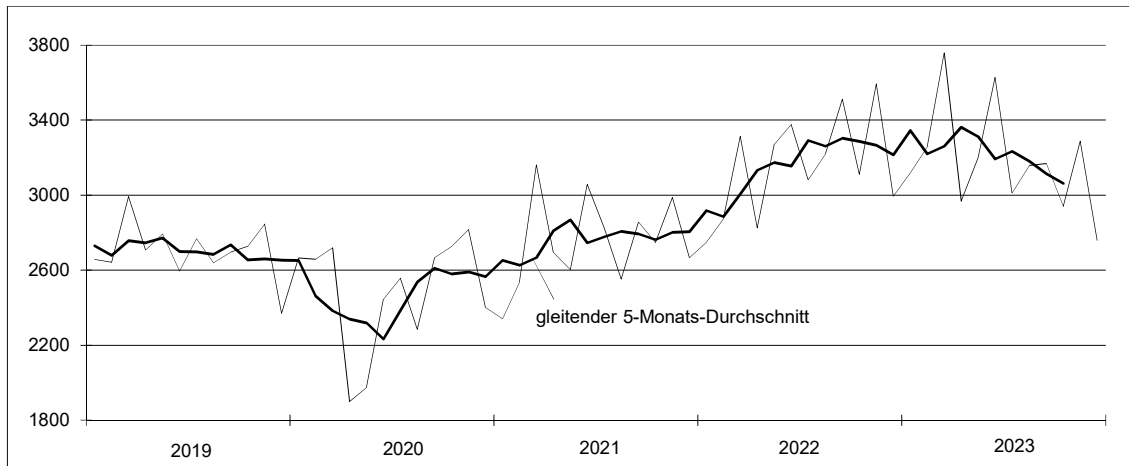
Quelle: Thüringer Landesamt für Statistik, eigene Berechnungen.

Betriebe von Unternehmen mit im Allgemeinen 50 Beschäftigten und mehr.

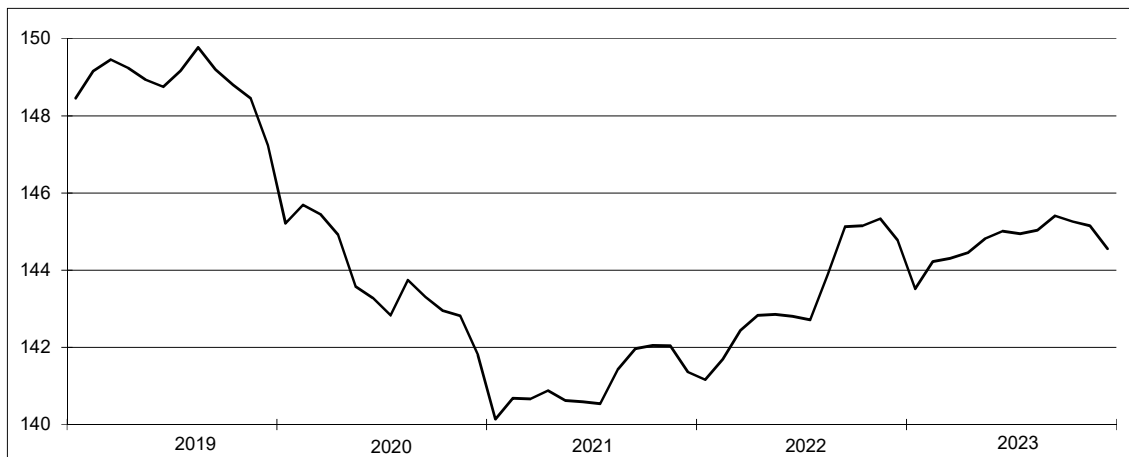
\*) Bergbau und Gewinnung von Steinen und Erden, Verarbeitendes Gewerbe.

## Umsatz und Beschäftigte in der Industrie

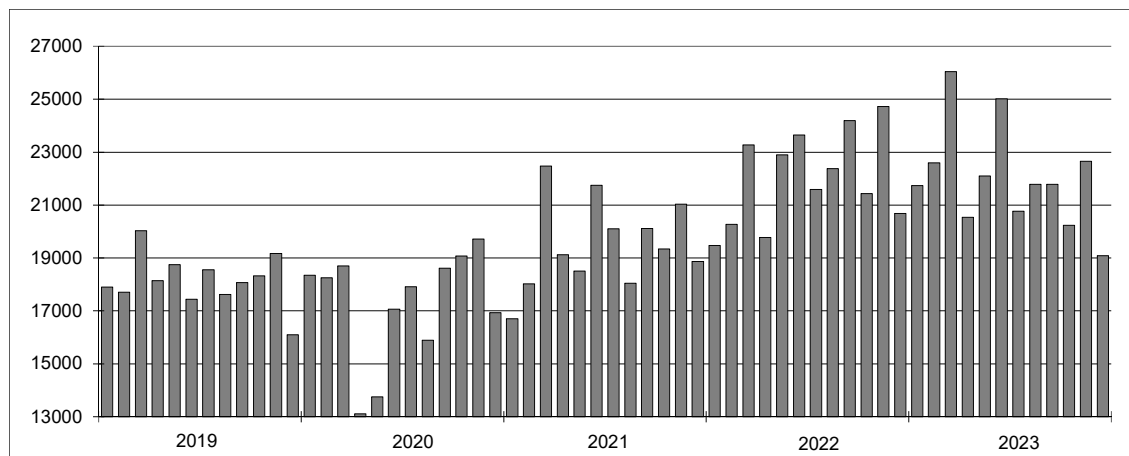
### Umsatz (Mio Euro)



### Beschäftigte (1000)



### Umsatz je Beschäftigten (Euro)





<b>5. Baugewerbe</b>							
Zeit- raum	Bauhauptgewerbe 1)				Ausbaugewerbe 2)		
	Auftrags- eingang	Umsatz 3)	Beschäftigte	Umsatz je Beschäftigten	Umsatz 3)	Beschäftigte 4)	Umsatz je Beschäftigten
	Mio Euro		Anzahl	Euro	Mio Euro	Anzahl	Euro
2021	2 186,9	2 310,7	14 499	159 368	1 304,0	9 608	135 727
2022	2 307,9	2 480,2	14 230	174 295	1 342,4	9 494	141 386
2023	2 426,1	...	14 196	...	...	...	...
2021 1.Vj	505,2	335,9	14 323	23 454	224,3	9 524	23 547
2.Vj	600,7	612,9	14 563	42 088	323,1	9 745	33 153
3.Vj	522,3	651,0	14 628	44 502	332,1	9 647	34 424
4.Vj	558,7	710,9	14 483	49 083	424,6	9 515	44 626
2022 1.Vj	565,5	444,5	14 106	31 514	264,8	9 482	27 926
2.Vj	633,4	623,9	14 246	43 794	321,2	9 494	33 831
3.Vj	573,0	701,4	14 363	48 835	333,8	9 604	34 760
4.Vj	536,0	710,3	14 205	50 008	422,5	9 397	44 966
2023 1.Vj	528,8	434,1	14 194	30 586	266,8	9 238	28 880
2.Vj	771,9	641,1	14 323	44 760	338,3	9 309	36 340
3.Vj	616,4	722,3	14 231	50 753	360,8	9 422	38 290
4.Vj	509,0	...	14 038	...	...	...	...
Veränderung gegenüber dem Vorjahreszeitraum in Prozent							
2022	5,5	7,3	- 1,9	9,4	2,9	- 1,2	4,2
2023	5,1	...	- 0,2	...	...	...	...
2022 1.Vj	11,9	32,3	- 1,5	34,4	18,1	- 0,4	18,6
2.Vj	5,5	1,8	- 2,2	4,1	- 0,6	- 2,6	2,0
3.Vj	9,7	7,7	- 1,8	9,7	0,5	- 0,4	1,0
4.Vj	- 4,1	- 0,1	- 1,9	1,9	- 0,5	- 1,2	0,8
2023 1.Vj	- 6,5	- 2,3	0,6	- 2,9	0,8	- 2,6	3,4
2.Vj	21,9	2,8	0,5	2,2	5,3	- 1,9	7,4
3.Vj	7,6	3,0	- 0,9	3,9	8,1	- 1,9	10,2
4.Vj	- 5,0	...	- 1,2	...	...	...	...

Quelle: Thüringer Landesamt für Statistik.

Im Bauhauptgewerbe Betriebe von Unternehmen mit im Allgemeinen 20 Beschäftigten und mehr,  
im Ausbaugewerbe Betriebe von Unternehmen mit im Allgemeinen 23 Beschäftigten und mehr.

1) Vorbereitende Baustellenarbeiten, Hoch- und Tiefbau.

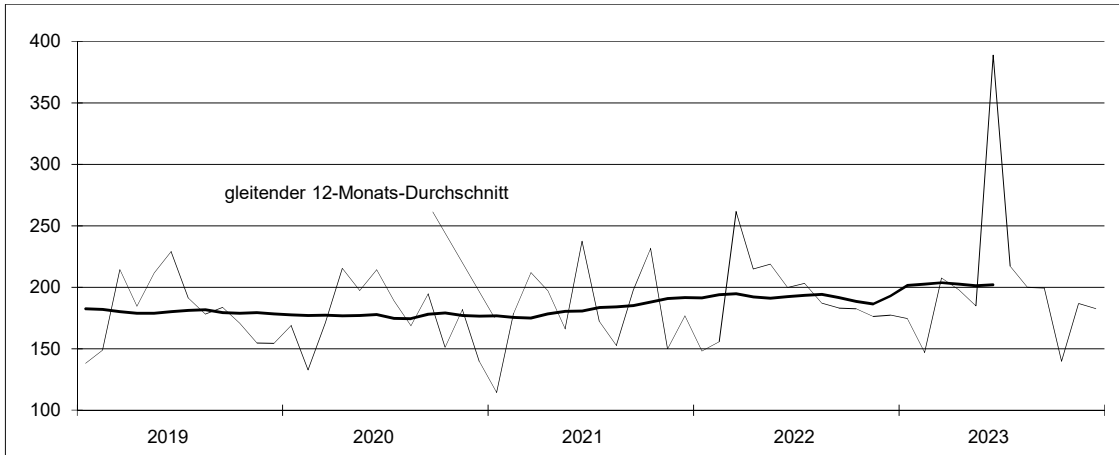
2) Bauinstallation, sonstiges Baugewerbe, Vermietung von Baumaschinen und -geräten mit Bedienungspersonal.

3) Ohne Umsatzsteuer.

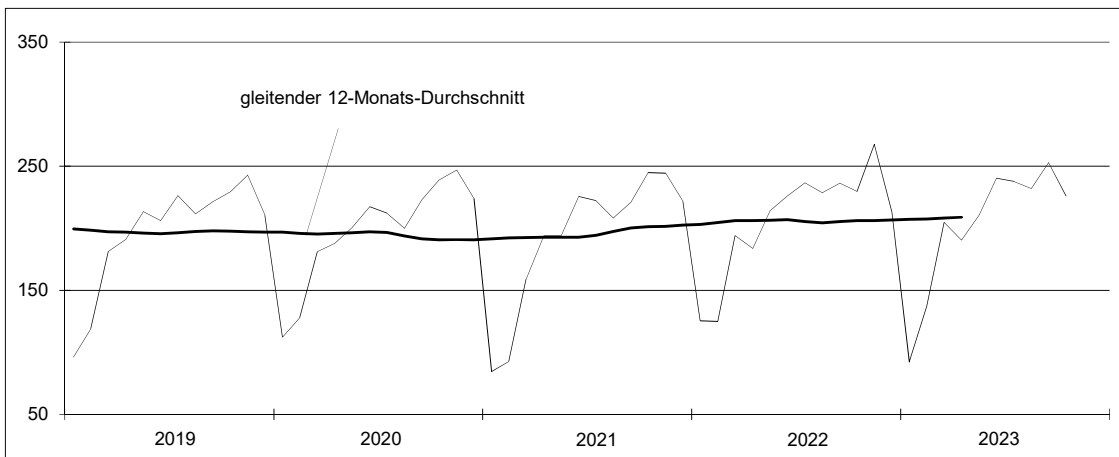
4) Anzahl am Quartalsende; Jahresdurchschnittswerte auf Basis der Quartalsergebnisse.

## Bauhauptgewerbe

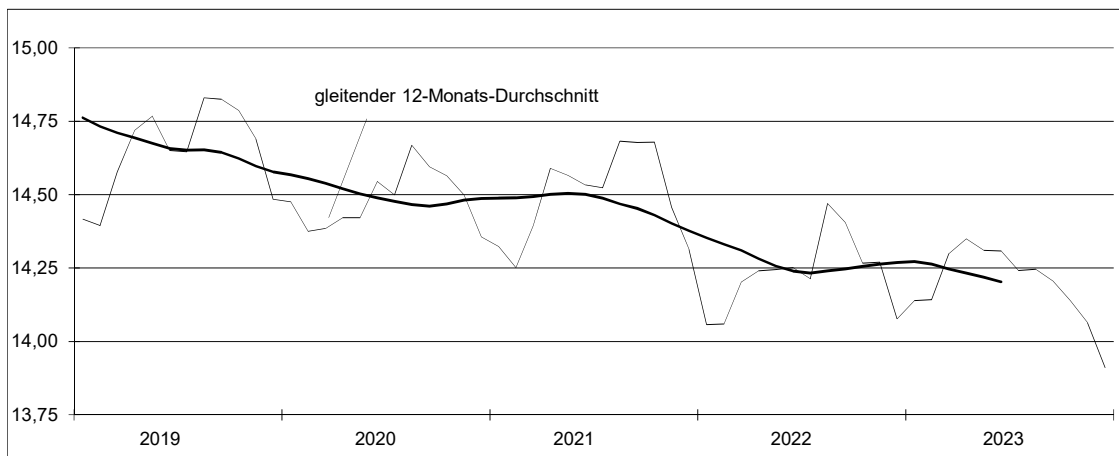
### Auftragseingang (Mio Euro)



### Umsatz (Mio Euro)



### Beschäftigte (1000)



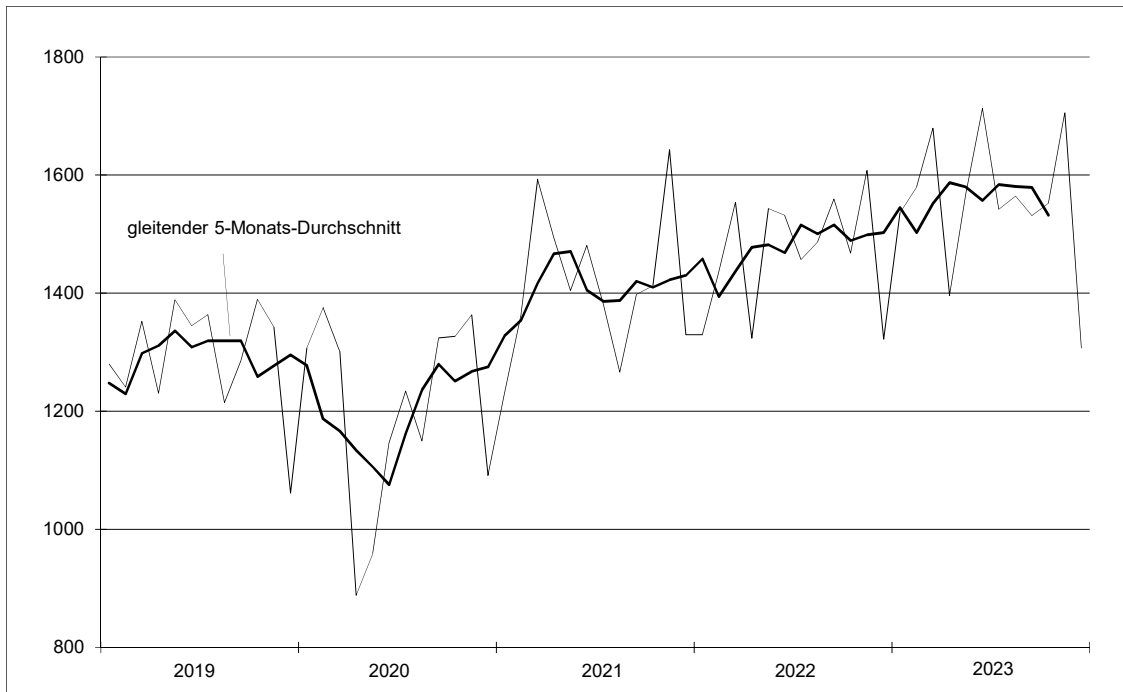
<b>6. Außenhandel</b>								
Zeit- raum	Ausfuhr				Einfuhr			
	ins- gesamt	darunter			ins- gesamt	darunter		
		Rohstoffe	Halbwaren	Fertigwaren		Rohstoffe	Halbwaren	Fertigwaren
Mio Euro								
2021	16 995,1	139,2	757,7	14 823,5	13 736,5	78,5	623,5	10 793,9
2022	17 617,6	198,1	863,0	14 791,1	18 264,5	93,6	725,0	14 864,1
2023	18 673,7	291,0	773,0	15 283,4	19 090,1	89,4	565,6	15 189,6
2021 1.Vj	4 186,3	32,9	173,6	3 692,7	3 174,6	18,6	139,7	2 478,6
2.Vj	4 379,0	35,8	195,6	3 840,4	3 446,1	19,7	169,2	2 706,2
3.Vj	4 044,9	37,7	196,6	3 484,4	3 338,9	21,3	164,9	2 613,6
4.Vj	4 385,0	32,9	191,9	3 806,0	3 776,9	18,9	149,6	2 995,5
2022 1.Vj	4 318,6	38,8	218,6	3 688,3	4 060,2	22,8	172,5	3 288,4
2.Vj	4 398,1	45,6	245,5	3 731,6	4 324,9	24,7	210,6	3 455,6
3.Vj	4 503,3	55,3	197,7	3 760,1	4 896,1	25,2	174,1	4 060,0
4.Vj	4 397,5	58,5	201,1	3 611,1	4 983,2	20,8	167,8	4 060,1
2023 1.Vj	4 794,7	81,7	218,6	3 950,0	5 045,9	23,2	150,1	4 097,9
2.Vj	4 676,5	52,0	187,2	3 868,1	5 167,8	23,0	157,4	4 185,4
3.Vj	4 637,7	68,7	189,9	3 790,3	4 398,9	21,8	131,9	3 491,0
4.Vj	4 564,8	88,6	177,3	3 675,0	4 477,5	21,4	126,2	3 415,2
Veränderung gegenüber dem Vorjahreszeitraum in Prozent								
2022	3,7	42,4	13,9	- 0,2	33,0	19,2	16,3	37,7
2023	6,0	46,9	- 10,4	3,3	4,5	- 4,5	- 22,0	2,2
2022 1.Vj	3,2	18,0	25,9	- 0,1	27,9	23,1	23,5	32,7
2.Vj	0,4	27,4	25,5	- 2,8	25,5	25,4	24,5	27,7
3.Vj	11,3	46,8	0,6	7,9	46,6	18,3	5,6	55,3
4.Vj	0,3	78,0	4,8	- 5,1	31,9	10,0	12,2	35,5
2023 1.Vj	11,0	110,7	0,0	7,1	24,3	1,6	- 13,0	24,6
2.Vj	6,3	14,0	- 23,7	3,7	19,5	- 7,0	- 25,3	21,1
3.Vj	3,0	24,3	- 3,9	0,8	- 10,2	- 13,2	- 24,2	- 14,0
4.Vj	3,8	51,5	- 11,9	1,8	- 10,1	2,4	- 24,8	- 15,9

Quelle: Thüringer Landesamt für Statistik.

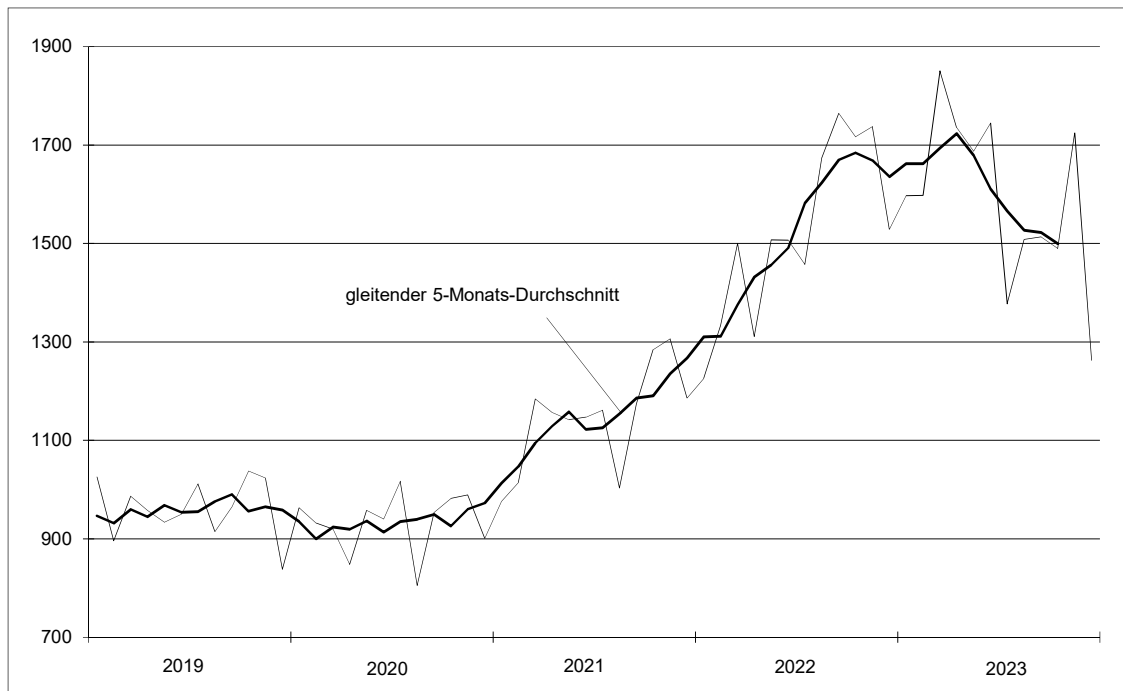
Hinweis: Abweichungen der Jahresergebnisse von den Summen der Monats- bzw. Quartalergebnisse beruhen auf nachträglichen Korrekturen, die nur für die Jahreswerte vorgenommen wurden.

## Außenhandel

Ausfuhr (Mio Euro)



Einfuhr (Mio Euro)



7. Arbeitsmarkt							
Zeitraum	Sozial- versicherungs- pflichtig Beschäftigte 1)	Arbeitslose	Arbeitslosen- quote 2)	Gemeldete Arbeitsstellen	Arbeitsmarktpolitische Instrumente		
					Berufswahl und Berufs- ausbildung	Förderung abh. Beschäftigung und der Selbständigkeit	Arbeits- gelegenheiten
					Anzahl		Anzahl
2021	798 471	62 249	5,6	20 242	4 223	3 436	1 450
2022	804 541	58 172	5,3	21 308	3 976	2 934	1 456
2023	801 134	64 978	5,9	16 586	3 793	2 659	1 233
2021 1.Vj	792 107	70 798	6,4	16 909	4 315	3 245	967
2.Vj	795 384	64 936	5,9	19 364	4 663	3 308	1.202
3.Vj	800 181	59 198	5,3	22 392	3 903	3 582	1 868
4.Vj	806 211	54 063	4,9	22 305	4 011	3 610	1 762
2022 1.Vj	800 897	57 943	5,2	22 260	3 984	3 043	1 301
2.Vj	803 171	54 886	5,0	22 398	4 302	2 974	1 520
3.Vj	805 868	60 067	5,5	21 619	3 658	2 976	1 586
4.Vj	808 227	59 793	5,5	18 954	3 961	2 742	1 415
2023 1.Vj	799 312	66 428	6,1	17 014	3 820	2 396	959
2.Vj	800 277	63 482	5,8	17 226	4 079	2 736	1 305
3.Vj	801 613	65 386	6,0	16 402	3 481	2 868	1 389
4.Vj	803 333	64 616	5,9	15 700	3 792	2 637	1 278
Veränderung gegenüber dem Vorjahreszeitraum in Prozent							
2022	0,8	- 6,5	x	5,3	- 5,8	- 14,6	0,4
2023	- 0,4	11,7	x	- 22,2	- 4,6	- 9,4	- 15,3
2022 1.Vj	1,1	- 18,2	x	31,6	- 7,7	- 6,2	34,5
2.Vj	1,0	- 15,5	x	15,7	- 7,7	- 10,1	26,5
3.Vj	0,7	1,5	x	- 3,5	- 6,3	- 16,9	- 15,1
4.Vj	0,3	10,6	x	- 15,0	- 1,3	- 24,0	- 19,7
2023 1.Vj	- 0,2	14,6	x	- 23,6	- 4,1	- 21,3	- 26,3
2.Vj	- 0,4	15,7	x	- 23,1	- 5,2	- 8,0	- 14,1
3.Vj	- 0,5	8,9	x	- 24,1	- 4,8	- 3,6	- 12,4
4.Vj	- 0,6	8,1	x	- 17,2	- 4,3	- 3,8	- 9,7

Quelle: Bundesagentur für Arbeit, Regionaldirektion Sachsen-Anhalt-Thüringen.

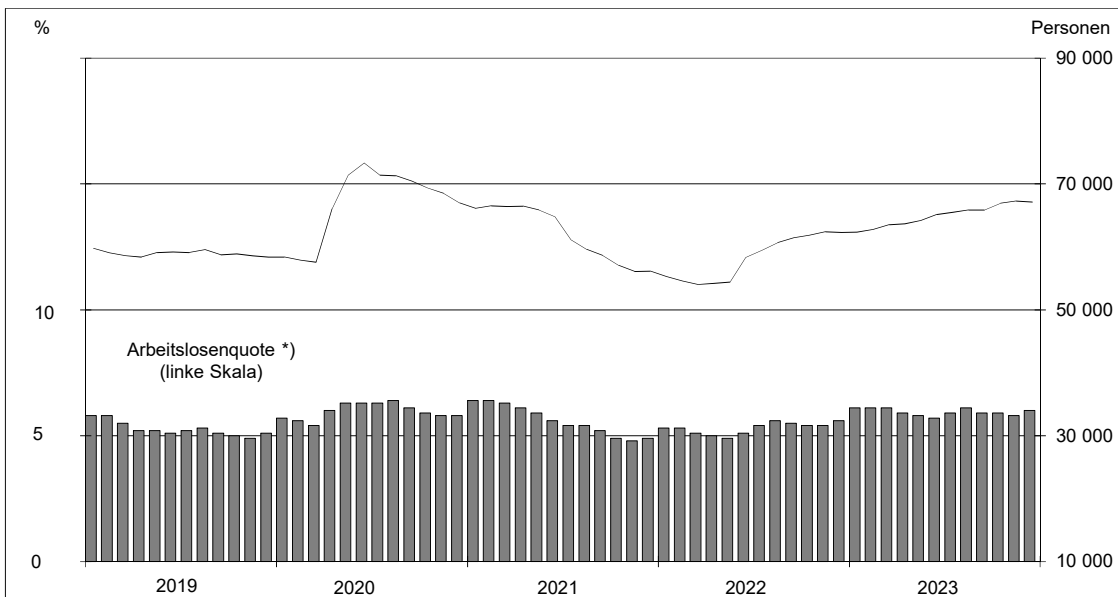
Durchschnittswerte auf Basis der Monatsergebnisse.

1) Auf Basis von Monatswerten, wobei die jeweils letzten vier Monatswerte hochgerechnet sind.

2) Arbeitslose in % aller zivilen Erwerbspersonen.

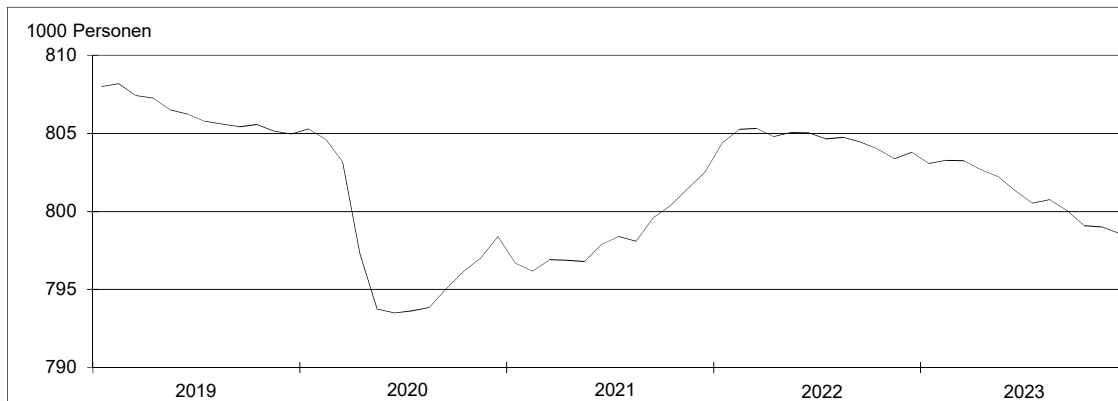
## Arbeitsmarkt

### Arbeitslose (saisonbereinigt)

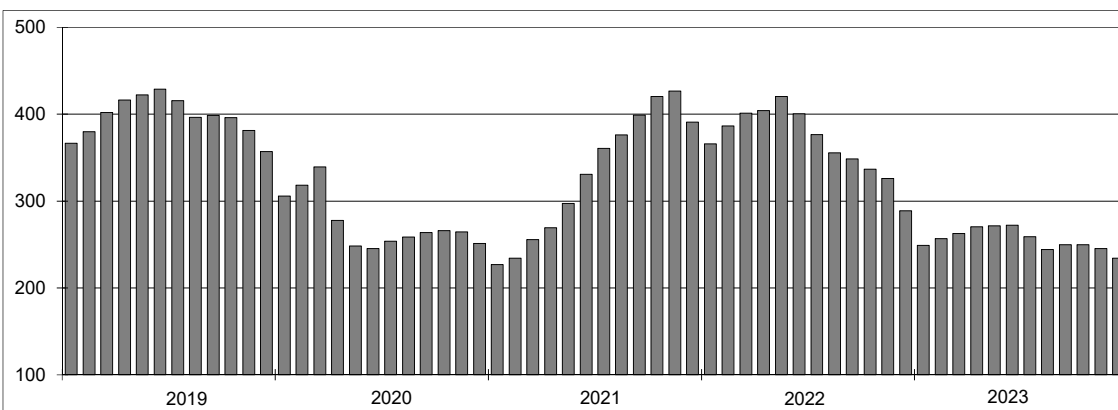


\*) Arbeitslose (Ursprungswerte) in Prozent aller zivilen Erwerbspersonen.

### Sozialversicherungspflichtig Beschäftigte (saisonbereinigt)



### Gemeldete Arbeitsstellen je 1000 Arbeitslose



8. Verbraucherpreisindex							
Zeitraum	Ins- gesamt	Darunter					
		Nahrungs- mittel 1)	Bekleidung und Schuhe	Wohnung 2)	Hausrat 3)	Verkehr	Freizeit und Kultur
Gewichtung	1000,0	119,0	42,3	259,3	67,8	138,2	104,2
Index, 2020 = 100							
2021	103,2	103,6	101,1	101,6	102,4	107,7	102,8
2022	110,9	117,6	102,4	108,6	112,5	119,8	108,8
2023	117,8	133,3	105,8	113,4	119,5	123,6	115,4
2021 1.Vj	101,7	102,7	100,1	101,0	100,6	103,7	100,5
2.Vj	102,7	103,8	100,9	101,3	101,1	106,3	101,9
3.Vj	103,8	103,5	100,8	101,6	102,9	109,3	104,6
4.Vj	104,7	104,5	102,7	102,6	104,9	111,7	104,3
2022 1.Vj	107,5	108,4	100,0	107,1	108,2	116,0	104,5
2.Vj	110,2	114,9	102,5	108,5	111,6	120,0	107,5
3.Vj	111,9	120,8	101,8	108,8	114,2	119,6	111,3
4.Vj	114,1	126,3	105,2	109,9	115,9	123,4	111,8
2023 1.Vj	116,3	132,8	103,1	113,2	118,1	122,0	112,5
2.Vj	117,7	133,6	107,0	113,3	119,2	123,0	115,3
3.Vj	118,5	132,9	104,4	113,5	120,1	125,0	118,1
4.Vj	118,6	133,9	108,7	113,5	120,5	124,4	115,7
Veränderung gegenüber dem Vorjahreszeitraum in Prozent							
2022	7,5	13,5	1,3	6,9	9,9	11,2	5,8
2023	6,2	13,4	3,3	4,4	6,2	3,2	6,1
2022 1.Vj	5,7	5,5	0,0	6,0	7,6	11,9	3,9
2.Vj	7,3	10,7	1,6	7,1	10,3	13,0	5,5
3.Vj	7,8	16,7	1,0	7,2	11,0	9,5	6,4
4.Vj	8,9	20,8	2,5	7,0	10,5	10,4	7,1
2023 1.Vj	8,2	22,5	3,1	5,6	9,1	5,1	7,7
2.Vj	6,7	16,3	4,4	4,5	6,8	2,5	7,3
3.Vj	5,9	10,0	2,6	4,3	5,2	4,5	6,1
4.Vj	4,0	6,1	3,3	3,3	4,0	0,9	3,5

Quelle: Thüringer Landesamt für Statistik.

Durchschnittswerte auf Basis der Monatsergebnisse.

1) Einschließlich alkoholfreie Getränke.

2) Wohnung, Wasser, Strom, Gas u. a. Brennstoffe.

3) Möbel, Leuchten, Geräte u. a. Haushaltszubehör.

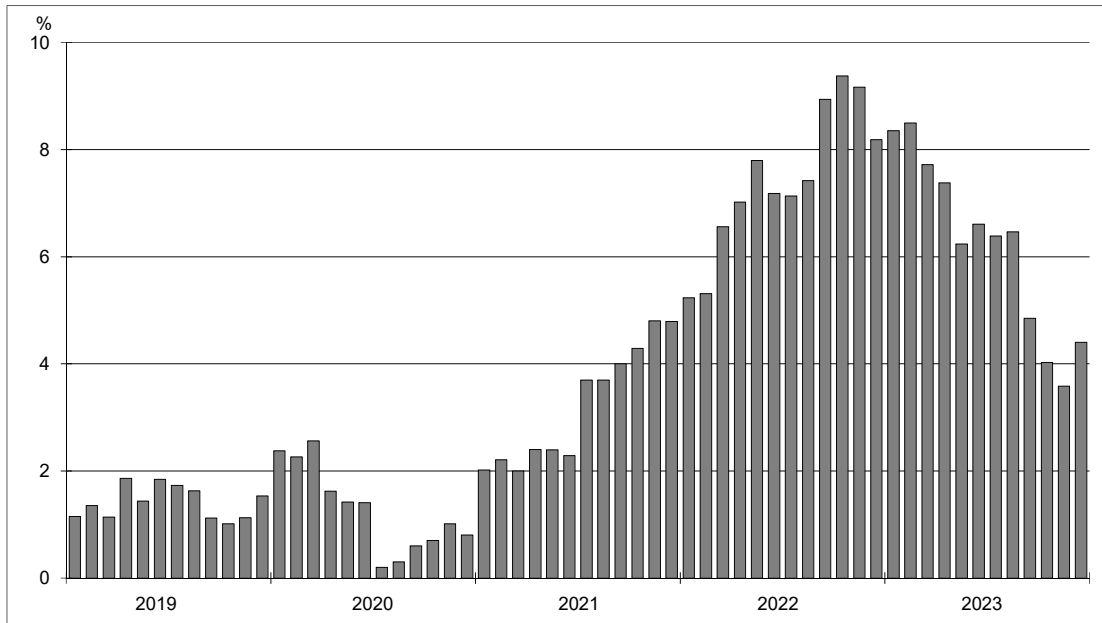
9. Gewerbebeanmeldungen und -abmeldungen									
Zeit- raum	Gewerbebeanmeldungen				Gewerbeabmeldungen				Saldo ins- gesamt
	ins- gesamt	davon			ins- gesamt	davon			
		Verarbei- tendes Gewerbe	Bau- gewerbe	Handel und Gast- gewerbe		Verarbei- tendes Gewerbe	Bau- gewerbe	Handel und Gast- gewerbe	
Anzahl									
2021	11 031	692	864	3 665	10 816	662	1 083	3 630	215
2022	10 814	684	815	3 575	11 056	668	1 061	3 891	- 242
2023	11 460	732	777	3 792	11 558	753	1 222	3 946	- 98
2021 1.Vj	3 075	205	248	1 003	2 937	186	273	958	138
2.Vj	2 688	169	204	903	2 173	130	211	730	515
3.Vj	2 616	140	222	844	2 298	131	220	788	318
4.Vj	2 652	178	190	915	3 408	215	379	1 154	- 756
2022 1.Vj	3 025	216	253	1 024	2 955	176	275	1 006	70
2.Vj	2 691	156	203	875	2 407	159	214	882	284
3.Vj	2 497	148	184	786	2 293	118	205	800	204
4.Vj	2 601	164	175	890	3 401	215	367	1 203	- 800
2023 1.Vj	3 430	210	255	1 121	3 343	212	341	1 127	87
2.Vj	2 681	158	162	905	2 347	162	253	793	334
3.Vj	2 658	176	176	881	2 487	160	248	848	171
4.Vj	2 691	188	184	885	3 381	219	380	1 178	- 690
Veränderung gegenüber dem Vorjahreszeitraum in Prozent									
2022	- 2,0	- 1,2	- 5,7	- 2,5	2,2	0,9	- 2,0	7,2	x
2023	6,0	7,0	- 4,7	6,1	4,5	12,7	15,2	1,4	x
2022 1.Vj	- 1,6	5,4	2,0	2,1	0,6	- 5,4	0,7	5,0	x
2.Vj	0,1	- 7,7	- 0,5	- 3,1	10,8	22,3	1,4	20,8	x
3.Vj	- 4,5	5,7	- 17,1	- 6,9	- 0,2	- 9,9	- 6,8	1,5	x
4.Vj	- 1,9	- 7,9	- 7,9	- 2,7	- 0,2	0,0	- 3,2	4,2	x
2023 1.Vj	13,4	- 2,8	0,8	9,5	13,1	20,5	24,0	12,0	x
2.Vj	- 0,4	1,3	- 20,2	3,4	- 2,5	1,9	18,2	- 10,1	x
3.Vj	6,4	18,9	- 4,3	12,1	8,5	35,6	21,0	6,0	x
4.Vj	3,5	14,6	5,1	- 0,6	- 0,6	1,9	3,5	- 2,1	x

Quelle: Thüringer Landesamt für Statistik.



## Verbraucherpreisindex

Veränderung gegenüber dem Vorjahresmonat in Prozent



## Saldo der Gewerbeanmeldungen und -abmeldungen

