

Wirtschaftliche Lage im Freistaat Sachsen

Tabellen und Schaubilder

INHALT

	Seite
Sachsen	
Tabellen	
1 Auftragseingang im Verarbeitenden Gewerbe	3
2 Umsatz in der Industrie	5
3 Beschäftigte in der Industrie	6
4 Umsatz je Beschäftigten in der Industrie	7
5 Baugewerbe	9
6 Außenhandel	11
7 Arbeitsmarkt	13
8 Verbraucherpreisindex	15
9 Gewerbeanmeldungen und -abmeldungen	16
Schaubilder	
Auftragseingang im Verarbeitenden Gewerbe	4
Umsatz und Beschäftigte in der Industrie	8
Bauhauptgewerbe	10
Außenhandel	12
Arbeitsmarkt	14
Verbraucherpreisindex	17
Saldo der Gewerbeanmeldungen und -abmeldungen	17

1. Auftragseingang im Verarbeitenden Gewerbe

Zeit- raum	Ins- gesamt	Davon		Produzenten von			
		Inlands- aufträge	Auslands- aufträge	Vorleistungs- gütern/Energie	Investitions- gütern	Gebrauchs- gütern	Verbrauchs- gütern
Volumenindex, 2015 = 100							
2020	96,7	101,2	91,6	103,5	90,6	213,2	124,6
2021	125,0	119,8	131,0	135,6	118,3	251,2	124,0
2022	118,4	114,9	122,4	125,5	113,7	252,0	112,2
2021 1.Vj	125,6	124,0	127,3	139,3	118,0	228,9	114,1
2.Vj	129,1	120,4	139,1	133,3	125,7	272,5	123,9
3.Vj	114,8	114,7	115,0	124,1	108,1	253,2	126,1
4.Vj	130,4	119,9	142,6	145,8	121,2	250,1	131,9
2022 1.Vj	122,4	120,0	125,3	136,9	113,0	326,5	120,4
2.Vj	117,2	112,6	122,6	120,7	114,0	295,7	112,2
3.Vj	110,2	106,8	114,1	119,7	104,3	212,7	108,8
4.Vj	123,7	120,2	127,7	124,8	123,4	173,0	107,5
2023 1.Vj	128,5	123,1	134,8	126,1	130,8	124,6	109,2
2.Vj	124,6	112,4	138,7	109,5	133,5	108,1	106,4
3.Vj	100,1	96,3	104,5	106,2	96,2	108,6	113,1
Veränderung gegenüber dem Vorjahreszeitraum in Prozent							
2021	29,2	18,4	43,1	31,0	30,5	17,8	- 0,5
2022	- 5,3	- 4,0	- 6,6	- 7,4	- 3,9	0,3	- 9,5
2022 1.Vj	- 2,5	- 3,3	- 1,6	- 1,7	- 4,2	42,7	5,5
2.Vj	- 9,2	- 6,4	- 11,9	- 9,4	- 9,4	8,5	- 9,5
3.Vj	- 4,1	- 6,8	- 0,8	- 3,6	- 3,5	- 16,0	- 13,7
4.Vj	- 5,2	0,2	- 10,4	- 14,4	1,8	- 30,8	- 18,5
2023 1.Vj	5,0	2,6	7,6	- 7,9	15,8	- 61,8	- 9,3
2.Vj	6,3	- 0,2	13,2	- 9,3	17,2	- 63,5	- 5,2
3.Vj	- 9,1	- 9,8	- 8,4	- 11,3	- 7,7	- 48,9	3,9

Quelle: Statistisches Landesamt des Freistaates Sachsen.

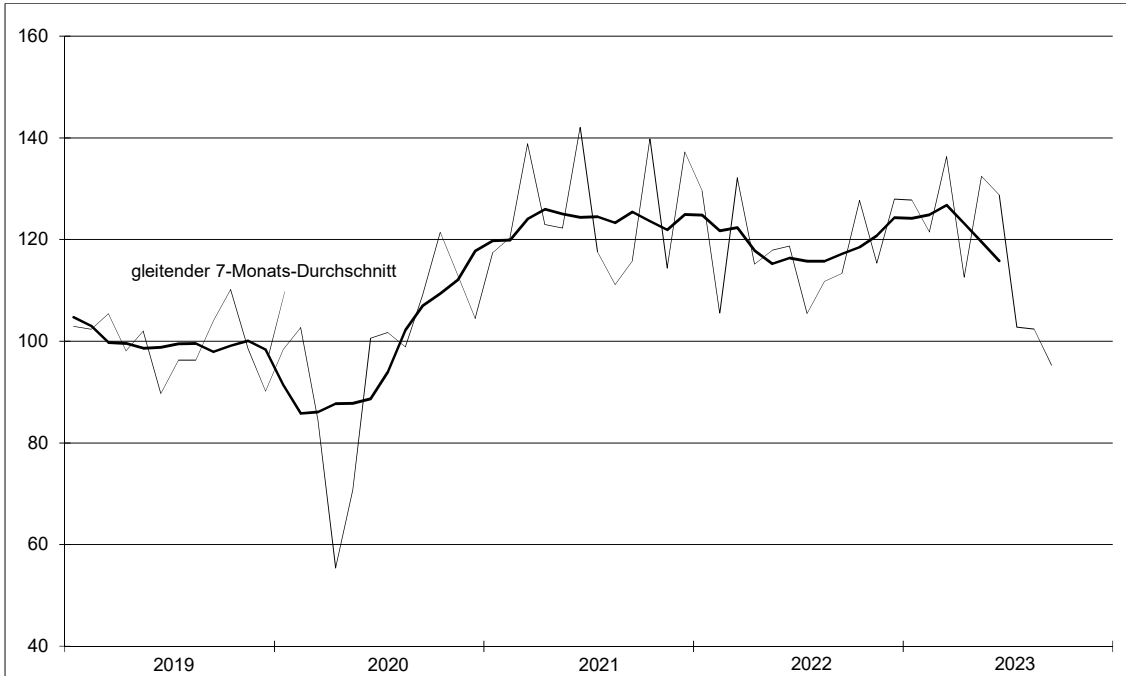
Betriebe von Unternehmen mit im Allgemeinen 50 Beschäftigten und mehr.

Durchschnittswerte auf Basis der Monatsergebnisse.

Auftragseingang im Verarbeitenden Gewerbe

Volumenindex, 2015 = 100

Insgesamt



Inlands- und Auslandsaufträge, gleitende 7-Monats-Durchschnitte



2. Umsatz in der Industrie *)						
Zeit- raum	Ins- gesamt	Davon Produzenten von				Nachrichtlich
		Vorleistungs- gütern/Energie	Investitions- gütern	Gebrauchs- gütern	Verbrauchs- gütern	Export- quote 1)
Mio Euro						
2020	57 186,2	20 189,5	27 394,0	1 204,0	8 398,7	37,5
2021	65 669,5	24 666,4	30 975,7	1 325,7	8 701,8	40,8
2022	75 908,3	29 433,3	34 792,4	1 546,2	10 136,3	39,9
2021 1.Vj	15 925,6	5 767,0	7 830,3	302,7	2 025,6	43,5
2.Vj	16 772,2	6 282,0	8 037,7	325,1	2 127,4	40,7
3.Vj	15 901,9	6 215,1	7 085,2	332,4	2 269,2	39,0
4.Vj	17 069,7	6 402,2	8 022,5	365,5	2 279,5	40,0
2022 1.Vj	17 239,0	7 173,8	7 299,7	396,1	2 369,3	38,5
2.Vj	18 817,3	7 240,1	8 671,9	377,6	2 527,6	39,9
3.Vj	19 519,7	7 852,6	8 687,2	374,0	2 605,8	40,3
4.Vj	20 332,4	7 166,8	10 133,6	398,4	2 633,6	40,5
2023 1.Vj	21 036,8	7 631,0	10 431,4	410,5	2 564,0	40,9
2.Vj	20 188,0	7 103,0	10 273,5	357,7	2 453,8	40,8
3.Vj	18 214,1	6 863,0	8 578,0	354,8	2 418,3	39,0
Veränderung gegenüber dem Vorjahreszeitraum in Prozent						
2021	14,8	22,2	13,1	10,1	3,6	x
2022	15,6	19,3	12,3	16,6	16,5	x
2022 1.Vj	8,2	24,4	- 6,8	30,9	17,0	x
2.Vj	12,2	15,3	7,9	16,2	18,8	x
3.Vj	22,8	26,3	22,6	12,5	14,8	x
4.Vj	19,1	11,9	26,3	9,0	15,5	x
2023 1.Vj	22,0	6,4	42,9	3,6	8,2	x
2.Vj	7,3	- 1,9	18,5	- 5,3	- 2,9	x
3.Vj	- 6,7	- 12,6	- 1,3	- 5,1	- 7,2	x

Quelle: Statistisches Landesamt des Freistaates Sachsen.

Betriebe von Unternehmen mit im Allgemeinen 50 Beschäftigten und mehr.

*) Bergbau und Gewinnung von Steinen und Erden, Verarbeitendes Gewerbe.

1) Anteil des Auslandsumsatzes am Gesamtumsatz in Prozent.

3. Beschäftigte in der Industrie *)					
Zeit- raum	Ins- gesamt	Davon Produzenten von			
		Vorleistungs- gütern/Energie	Investitions- gütern	Gebrauchs- gütern	Verbrauchs- gütern
Anzahl					
2020	236 027	94 792	102 762	6 658	31 815
2021	233 435	93 494	101 633	6 693	31 616
2022	236 569	94 522	103 062	6 951	32 033
2021 1.Vj	230 810	92 501	100 990	6 674	30 645
2.Vj	232 725	93 061	101 368	6 696	31 600
3.Vj	234 483	93 890	101 908	6 687	31 998
4.Vj	235 722	94 522	102 265	6 714	32 221
2022 1.Vj	234 952	93 949	102 247	6 913	31 843
2.Vj	235 512	94 144	102 529	6 923	31 916
3.Vj	237 172	94 782	103 193	6 963	32 234
4.Vj	238 639	95 214	104 280	7 005	32 139
2023 1.Vj	238 165	94 919	105 006	6 878	31 362
2.Vj	238 890	94 816	105 666	6 756	31 653
3.Vj	239 559	94 887	105 935	6 773	31 964
Veränderung gegenüber dem Vorjahreszeitraum in Prozent					
2021	- 1,1	- 1,4	- 1,1	0,5	- 0,6
2022	1,3	1,1	1,4	3,9	1,3
2022 1.Vj	1,8	1,6	1,2	3,6	3,9
2.Vj	1,2	1,2	1,1	3,4	1,0
3.Vj	1,1	0,9	1,3	4,1	0,7
4.Vj	1,2	0,7	2,0	4,3	- 0,3
2023 1.Vj	1,4	1,0	2,7	- 0,5	- 1,5
2.Vj	1,4	0,7	3,1	- 2,4	- 0,8
3.Vj	1,0	0,1	2,7	- 2,7	- 0,8

Quelle: Statistisches Landesamt des Freistaates Sachsen.

Betriebe von Unternehmen mit im Allgemeinen 50 Beschäftigten und mehr.

Durchschnittswerte auf Basis der Monatsergebnisse.

*) Bergbau und Gewinnung von Steinen und Erden, Verarbeitendes Gewerbe.

4. Umsatz je Beschäftigten in der Industrie *)					
Zeit- raum	Ins- gesamt	Davon Produzenten von			
		Vorleistungs- gütern/Energie	Investitions- gütern	Gebrauchs- gütern	Verbrauchs- gütern
Euro					
2020	242 287	212 988	266 576	180 834	263 988
2021	281 318	263 829	304 780	198 076	275 234
2022	320 872	311 390	337 586	222 449	316 433
2021 1.Vj	68 999	62 345	77 535	45 348	66 101
2.Vj	72 069	67 504	79 292	48 559	67 324
3.Vj	67 817	66 196	69 525	49 708	70 917
4.Vj	72 415	67 732	78 449	54 434	70 746
2022 1.Vj	73 372	76 359	71 393	57 302	74 407
2.Vj	79 899	76 904	84 580	54 550	79 197
3.Vj	82 302	82 850	84 185	53 715	80 839
4.Vj	85 202	75 270	97 176	56 881	81 943
2023 1.Vj	88 329	80 395	99 341	59 679	81 753
2.Vj	84 508	74 914	97 227	52 941	77 523
3.Vj	76 032	72 327	80 974	52 394	75 655
Veränderung gegenüber dem Vorjahreszeitraum in Prozent					
2021	16,1	23,9	14,3	9,5	4,3
2022	14,1	18,0	10,8	12,3	15,0
2022 1.Vj	6,3	22,5	- 7,9	26,4	12,6
2.Vj	10,9	13,9	6,7	12,3	17,6
3.Vj	21,4	25,2	21,1	8,1	14,0
4.Vj	17,7	11,1	23,9	4,5	15,8
2023 1.Vj	20,4	5,3	39,1	4,1	9,9
2.Vj	5,8	- 2,6	15,0	- 2,9	- 2,1
3.Vj	- 7,6	- 12,7	- 3,8	- 2,5	- 6,4

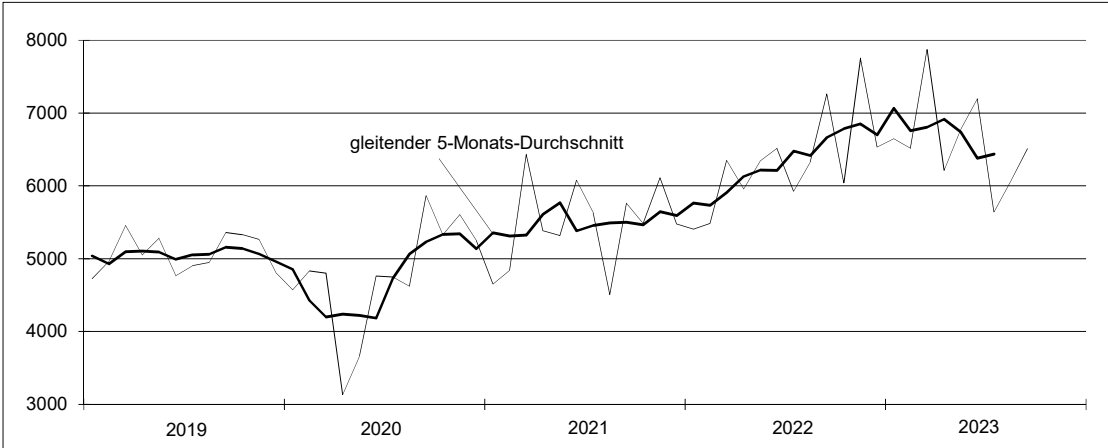
Quelle: Statistisches Landesamt des Freistaates Sachsen, eigene Berechnungen.

Betriebe von Unternehmen mit im Allgemeinen 50 Beschäftigten und mehr.

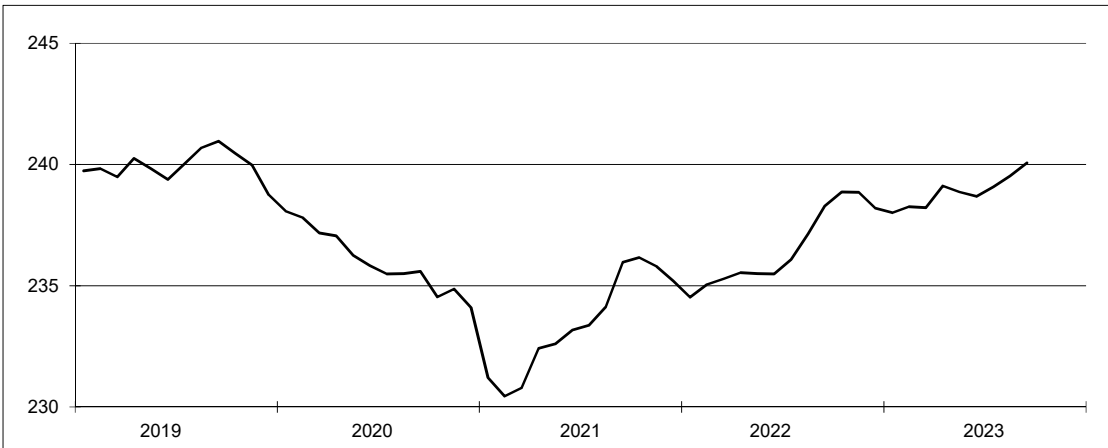
*) Bergbau und Gewinnung von Steinen und Erden, Verarbeitendes Gewerbe.

Umsatz und Beschäftigte in der Industrie

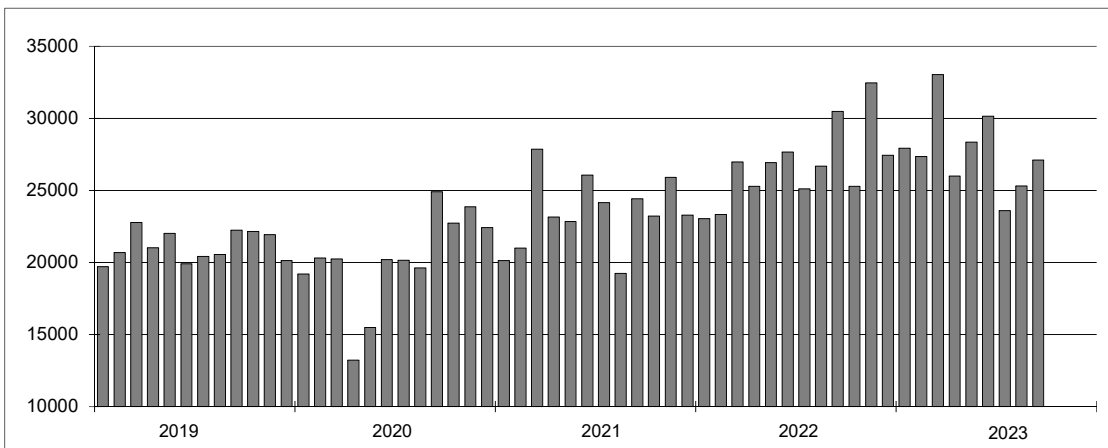
Umsatz (Mio Euro)



Beschäftigte (1000)



Umsatz je Beschäftigten (Euro)



5. Baugewerbe							
Zeit- raum	Bauhauptgewerbe 1)				Ausbaugewerbe 2)		
	Auftrags- eingang	Umsatz 3)	Beschäftigte	Umsatz je Beschäftigten	Umsatz 3)	Beschäftigte 4)	Umsatz je Beschäftigten
	Mio Euro		Anzahl	Euro	Mio Euro	Anzahl	Euro
2020	5 676,6	5 989,2	34 323	174 498	3 037,0	20 989	144 697
2021	5 514,6	6 232,8	34 381	181 285	3 168,7	22 952	138 054
2022	6 484,8	6 929,1	33 916	204 304	3 636,3	23 795	152 819
2021 1.Vj	1 168,2	980,8	33 994	28 852	624,9	22 800	27 409
2.Vj	1 677,4	1 614,1	34 472	46 824	762,8	22 846	33 388
3.Vj	1 396,6	1 787,5	34 591	51 676	820,7	23 155	35 443
4.Vj	1 272,5	1 850,4	34 468	53 684	960,3	23 008	41 736
2022 1.Vj	1 826,1	1 184,6	33 767	35 082	687,2	23 500	29 244
2.Vj	1 593,5	1 752,8	33 964	51 607	854,1	23 587	36 209
3.Vj	1 627,9	1 931,4	34 084	56 665	910,9	24 119	37 766
4.Vj	1 437,4	2 060,4	33 848	60 871	1 184,1	23 972	49 394
2023 1.Vj	1 517,3	1 273,2	32 992	38 590	748,6	23 858	31 377
2.Vj	1 482,7	1 722,7	33 026	52 162	897,3	23 937	37 488
3.Vj	1 599,5	1 958,4	33 107	59 152	1 015,2	24 210	41 931
Veränderung gegenüber dem Vorjahreszeitraum in Prozent							
2021	- 2,9	4,1	0,2	3,9	4,3	9,4	- 4,6
2022	17,6	11,2	- 1,4	12,7	14,8	3,7	10,7
2022 1.Vj	56,3	20,8	- 0,7	21,6	10,0	3,1	6,7
2.Vj	- 5,0	8,6	- 1,5	10,2	12,0	3,2	8,4
3.Vj	16,6	8,0	- 1,5	9,7	11,0	4,2	6,6
4.Vj	13,0	11,3	- 1,8	13,4	23,3	4,2	18,4
2023 1.Vj	- 16,9	7,5	- 2,3	10,0	8,9	1,5	7,3
2.Vj	- 6,9	- 1,7	- 2,8	1,1	5,1	1,5	3,5
3.Vj	- 1,7	1,4	- 2,9	4,4	11,4	0,4	11,0

Quelle: Statistisches Landesamt des Freistaates Sachsen.

Im Bauhauptgewerbe Betriebe von Unternehmen mit im Allgemeinen 20 Beschäftigten und mehr,
im Ausbaugewerbe Betriebe von Unternehmen mit im Allgemeinen 23 Beschäftigten und mehr.

1) Vorbereitende Baustellenarbeiten, Hoch- und Tiefbau.

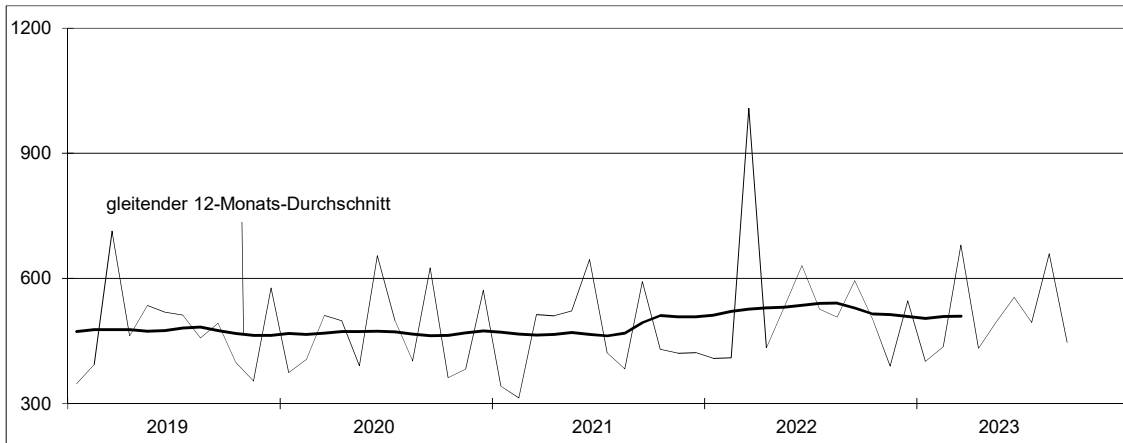
2) Bauinstallation, sonstiges Baugewerbe, Vermietung von Baumaschinen und -geräten mit Bedienungspersonal.

3) Ohne Umsatzsteuer.

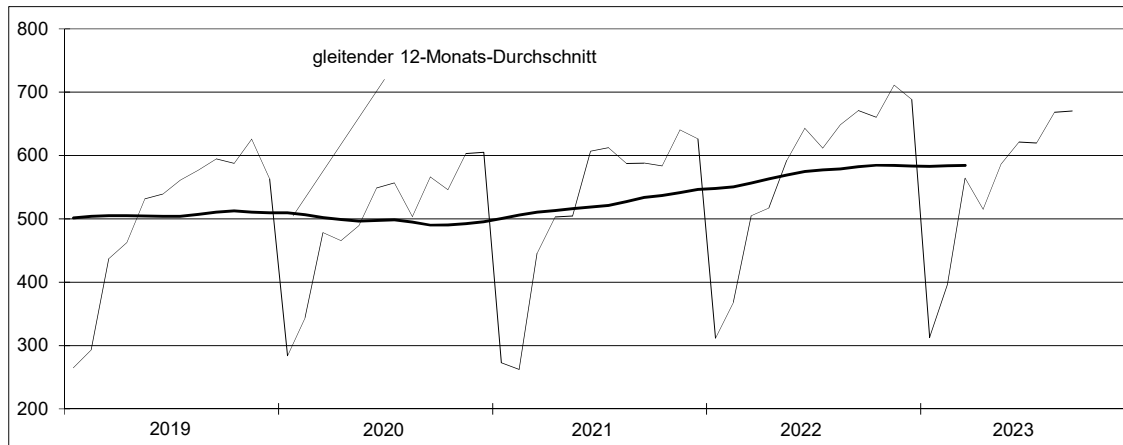
4) Anzahl am Quartalsende; Jahresdurchschnittswerte auf Basis der Quartalsergebnisse.

Bauhauptgewerbe

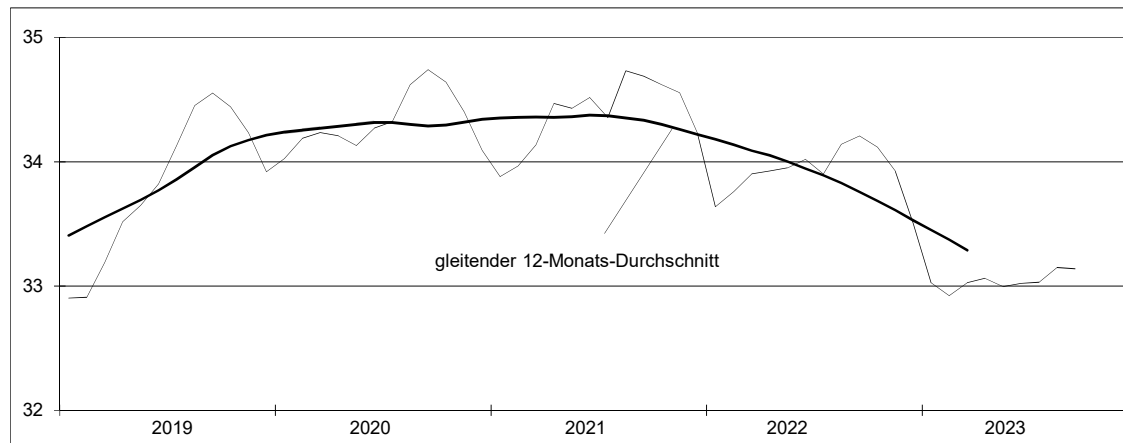
Auftragseingang (Mio Euro)



Umsatz (Mio Euro)



Beschäftigte (1000)



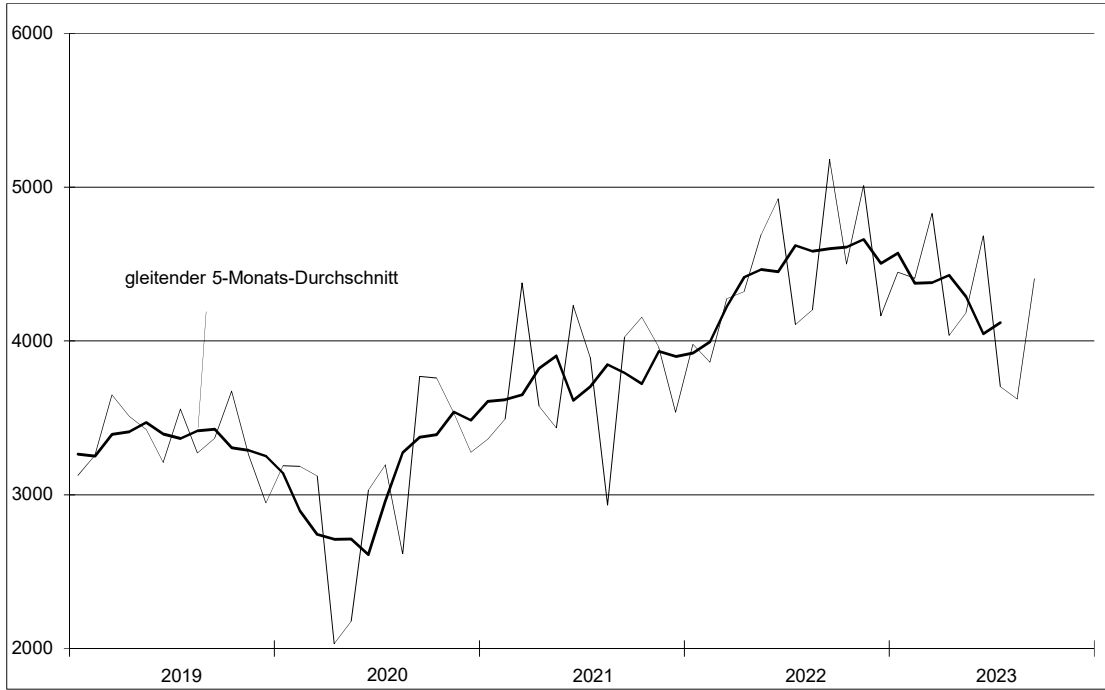
6. Außenhandel

Zeit- raum	Ausfuhr				Einfuhr			
	ins- gesamt	darunter			ins- gesamt	darunter		
		Rohstoffe	Halbwaren	Fertigwaren		Rohstoffe	Halbwaren	Fertigwaren
Mio Euro								
2020	36 878,8	125,8	1 656,7	33 206,2	27 092,9	366,5	1 291,5	22 616,2
2021	44 974,1	150,4	2 382,8	40 244,8	32 454,8	1 286,1	1 950,7	25 944,6
2022	53 214,9	213,1	4 190,2	46 114,5	35 249,5	1 082,8	2 421,4	27 990,3
2021 1.Vj	11 230,8	33,7	482,1	10 191,1	7 644,1	222,1	435,9	6 203,1
2.Vj	11 240,9	38,7	492,9	10 181,5	8 555,5	268,3	528,5	6 961,7
3.Vj	10 849,6	32,5	579,1	9 685,1	7 437,8	265,6	508,4	5 890,8
4.Vj	11 652,7	45,5	828,7	10 187,1	8 817,4	530,0	477,9	6 889,0
2022 1.Vj	12 114,0	47,8	909,5	10 541,7	8 494,5	406,4	607,2	6 697,5
2.Vj	13 937,9	55,2	974,1	12 294,1	9 095,8	291,8	649,9	7 151,9
3.Vj	13 490,3	51,9	1 288,5	11 436,7	8 636,5	262,0	648,7	6 786,6
4.Vj	13 672,7	58,3	1 018,1	11 841,8	9 022,7	122,7	515,6	7 354,3
2023 1.Vj	13 679,9	54,7	717,6	12 246,7	9 459,3	210,9	535,9	7 633,2
2.Vj	12 904,6	55,0	534,6	11 622,0	9 316,7	157,5	508,8	7 549,2
3.Vj	11 727,8	40,1	486,5	10 311,0	8 286,9	123,9	450,9	6 485,2
Veränderung gegenüber dem Vorjahreszeitraum in Prozent								
2021	22,0	19,6	43,8	21,2	19,8	250,9	51,0	14,7
2022	18,3	41,6	75,9	14,6	8,6	- 15,8	24,1	7,9
2022 1.Vj	7,9	41,8	88,6	3,4	11,1	82,9	39,3	8,0
2.Vj	24,0	42,6	97,6	20,8	6,3	8,8	23,0	2,7
3.Vj	24,3	59,7	122,5	18,1	16,1	- 1,4	27,6	15,2
4.Vj	17,3	27,9	22,9	16,2	2,3	- 76,9	7,9	6,8
2023 1.Vj	12,9	14,6	- 21,1	16,2	11,4	- 48,1	- 11,8	14,0
2.Vj	- 7,4	- 0,3	- 45,1	- 5,5	2,4	- 46,0	- 21,7	5,6
3.Vj	- 13,1	- 22,7	- 62,2	- 9,8	- 4,0	- 52,7	- 30,5	- 4,4

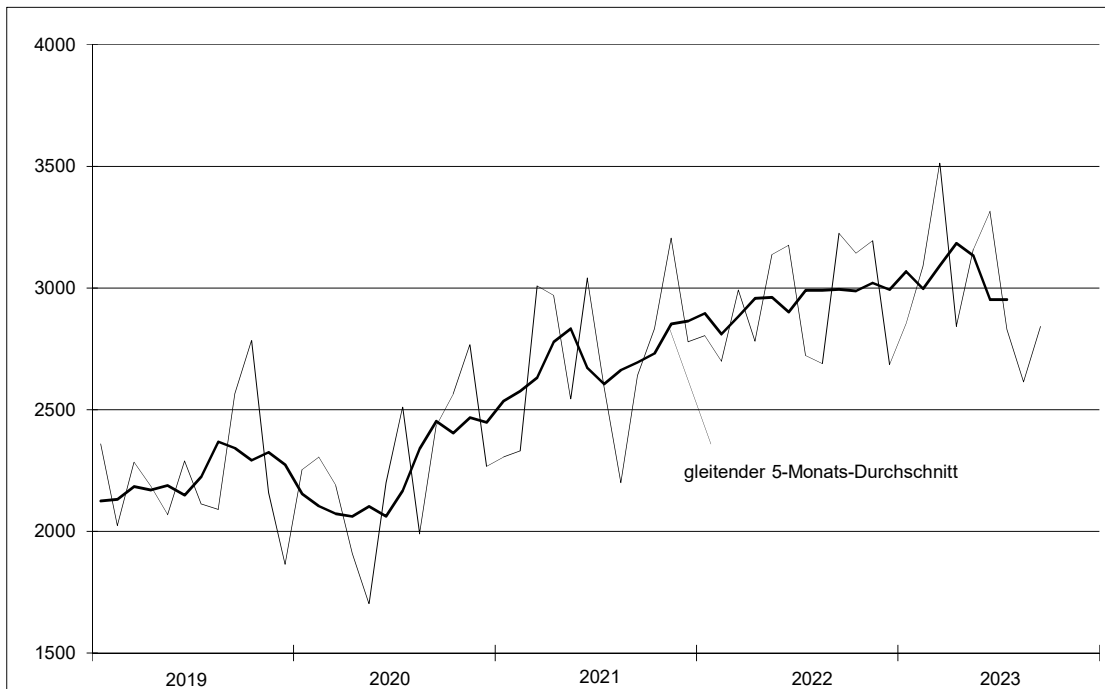
Quelle: Statistisches Landesamt des Freistaates Sachsen.

Außenhandel

Ausfuhr (Mio Euro)



Einfuhr (Mio Euro)



7. Arbeitsmarkt

Zeitraum	Sozial- versicherungs- pflichtig Beschäftigte 1)	Arbeitslose	Arbeitslosen- quote 2)	Gemeldete Arbeitsstellen	Arbeitsmarktpolitische Instrumente		
					Berufswahl und Berufs- ausbildung	Förderung abh. Beschäftigung und der Selbständigkeit	Arbeits- gelegenheiten
					Anzahl	%	
2020	1 620 559	128 669	6,1	34 755	9 966	9 081	4 817
2021	1 624 292	122 641	5,8	37 875	10 237	9 492	5 307
2022	1 644 892	118 216	5,6	44 523	9 068	7 543	4 193
2021 1.Vj	1 616 855	138 920	6,6	35 249	9 741	7 723	3 179
2.Vj	1 621 676	129 402	6,1	38 197	10 547	8 062	4 575
3.Vj	1 632 385	119 790	5,6	43 126	8 830	8 986	5 602
4.Vj	1 646 995	110 859	5,2	43 999	9 039	9 179	4 741
2022 1.Vj	1 636 123	117 876	5,6	44 371	9 035	8 098	3 500
2.Vj	1 640 855	112 887	5,3	46 034	9 821	7 914	4 494
3.Vj	1 647 496	121 143	5,8	45 865	8 517	7 526	4 722
4.Vj	1 639 118	120 959	5,7	41 820	8 898	6 634	4 055
2023 1.Vj	1 639 118	131 550	6,3	40 027	8 867	5 569	3 099
2.Vj	1 643 069	129 036	6,1	39 417	9 385	6 010	4 159
3.Vj	1 647 200	132 796	6,3	39 906	8 186	5 912	3 872
Veränderung gegenüber dem Vorjahreszeitraum in Prozent							
2021	0,2	- 4,7	x	9,0	2,7	4,5	10,2
2022	1,3	- 3,6	x	17,6	- 11,4	- 20,5	- 21,0
2022 1.Vj	1,2	- 15,1	x	25,9	- 7,2	4,9	10,1
2.Vj	1,2	- 12,8	x	20,5	- 6,9	- 1,8	- 1,8
3.Vj	0,9	1,1	x	6,4	- 3,5	- 16,2	- 15,7
4.Vj	- 0,5	9,1	x	- 5,0	- 1,6	- 27,7	- 14,5
2023 1.Vj	0,2	11,6	x	- 9,8	- 1,9	- 31,2	- 11,5
2.Vj	0,1	14,3	x	- 14,4	- 4,4	- 24,1	- 7,4
3.Vj	0,0	9,6	x	- 13,0	- 3,9	- 21,4	- 18,0

Quelle: Bundesagentur für Arbeit, Regionaldirektion Sachsen.

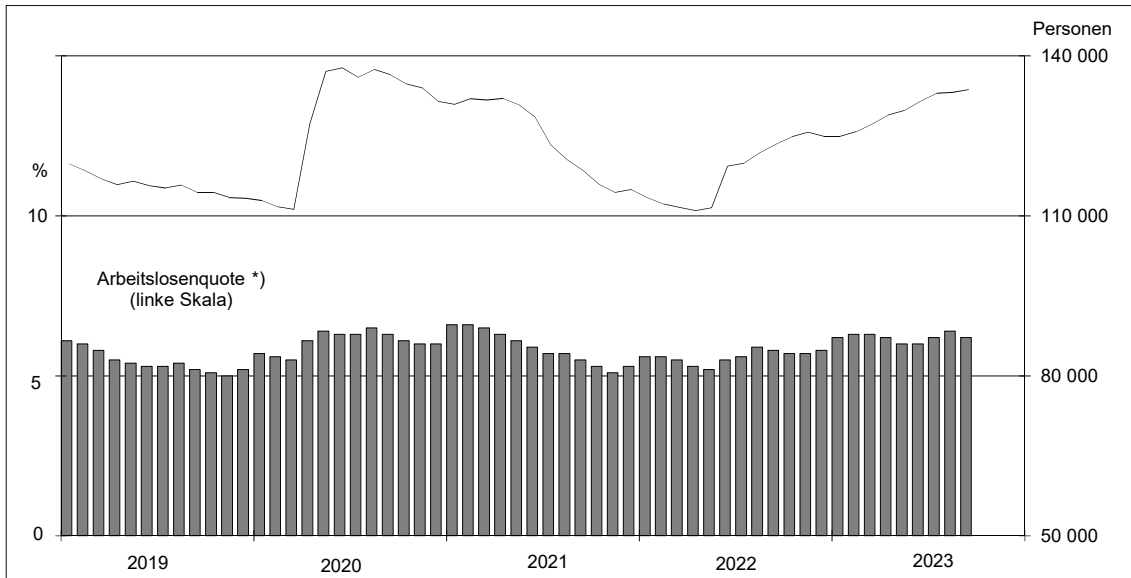
Durchschnittswerte auf Basis der Monatsergebnisse.

1) Auf Basis von Monatswerten, wobei die jeweils letzten vier Monatswerte hochgerechnet sind.

2) Arbeitslose in % aller zivilen Erwerbspersonen.

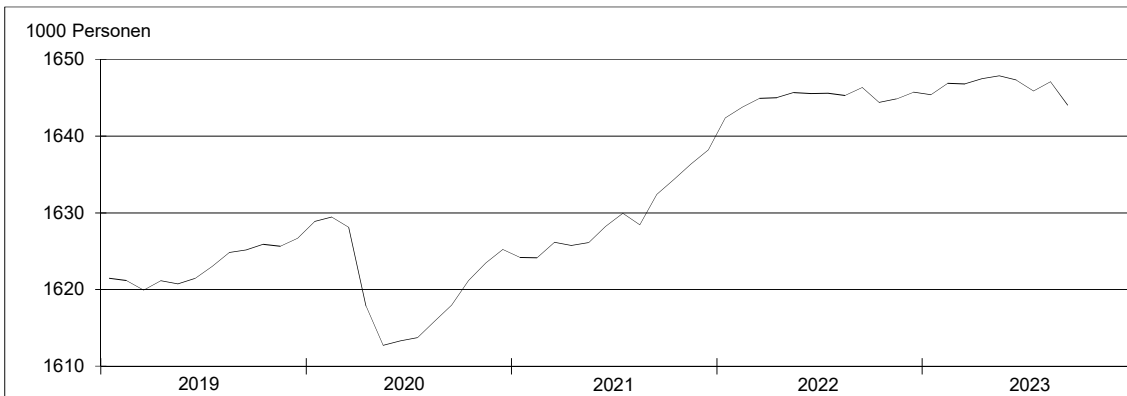
Arbeitsmarkt

Arbeitslose (saisonbereinigt)

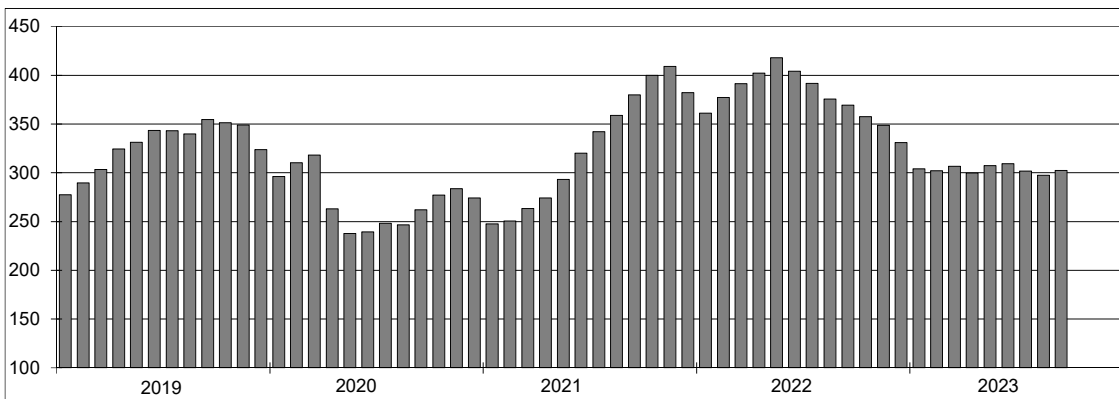


*) Arbeitslose (Ursprungswerte) in Prozent aller zivilen Erwerbspersonen.

Sozialversicherungspflichtig Beschäftigte (saisonbereinigt)



Gemeldete Arbeitsstellen je 1000 Arbeitslose



8. Verbraucherpreisindex							
Zeit- raum	Ins- gesamt	Darunter					
		Nahrungs- mittel 1)	Bekleidung und Schuhe	Wohnung 2)	Hausrat 3)	Verkehr	Freizeit und Kultur
Gewichtung	1 000	119,0	42,3	259,3	67,8	138,2	104,2
Index, 2020 = 100							
2020	100,0	100,0	100,0	100,0	100,0	100,0	100,0
2021	103,2	102,7	101,9	102,2	102,1	107,4	103,0
2022	110,3	117,2	102,9	107,8	110,5	120,4	108,4
2021 1.Vj	101,4	100,8	101,5	101,2	101,1	103,1	100,4
2.Vj	102,9	102,7	102,1	102,1	101,5	105,8	102,3
3.Vj	103,8	103,3	100,9	102,5	102,2	109,0	104,9
4.Vj	104,6	104,0	103,3	103,0	103,7	111,7	104,4
2022 1.Vj	106,5	108,4	99,7	105,0	106,4	116,4	104,3
2.Vj	109,7	114,5	103,3	107,8	109,4	121,2	107,5
3.Vj	111,2	120,2	101,7	108,3	112,0	120,2	110,8
4.Vj	113,7	125,8	106,9	110,0	114,3	123,8	110,9
2023 1.Vj	116,0	131,6	103,9	113,4	116,7	123,1	111,5
2.Vj	117,3	132,4	108,4	113,7	118,2	124,4	114,6
3.Vj	118,2	131,6	105,3	114,2	118,8	126,3	117,6
Veränderung gegenüber dem Vorjahreszeitraum in Prozent							
2021	3,2	2,7	1,9	2,2	2,1	7,4	3,0
2022	6,9	14,1	1,0	5,5	8,2	12,1	5,2
2022 1.Vj	5,0	7,5	- 1,7	3,8	5,2	12,9	3,9
2.Vj	6,6	11,5	1,2	5,6	7,8	14,5	5,1
3.Vj	7,2	16,4	0,8	5,7	9,6	10,3	5,7
4.Vj	8,7	20,9	3,5	6,8	10,3	10,8	6,2
2023 1.Vj	8,9	21,4	4,2	7,9	9,7	5,7	6,9
2.Vj	7,0	15,6	4,9	5,5	8,1	2,6	6,6
3.Vj	6,3	9,5	3,5	5,4	6,1	5,0	6,1

Quelle: Statistisches Landesamt des Freistaates Sachsen.

Durchschnittswerte auf Basis der Monatsergebnisse.

1) Einschließlich alkoholfreie Getränke.

2) Wohnung, Wasser, Strom, Gas u. a. Brennstoffe.

3) Möbel, Leuchten, Geräte u. a. Haushaltszubehör.

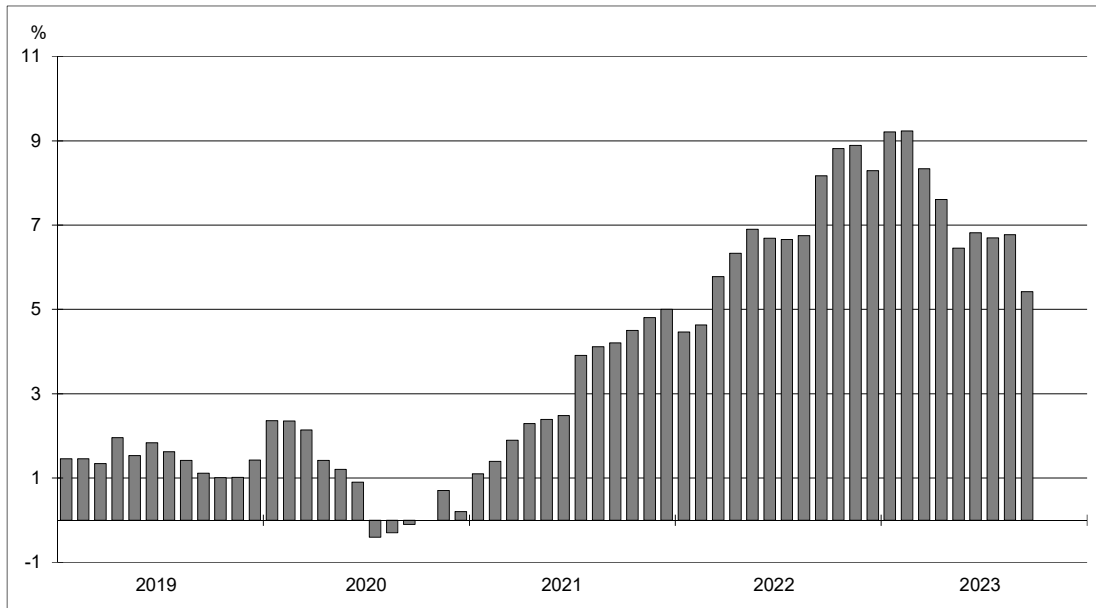
9. Gewerbebeanmeldungen und -abmeldungen

Zeit- raum	Gewerbebeanmeldungen				Gewerbeabmeldungen				Saldo ins- gesamt
	ins- gesamt	darunter			ins- gesamt	darunter			
		Verarbei- tendes Gewerbe	Bau- gewerbe	Handel und Gast- gewerbe		Verarbei- tendes Gewerbe	Bau- gewerbe	Handel und Gast- gewerbe	
Anzahl									
2020	25 728	1 173	3 774	7 333	24 787	1 158	3 916	7 333	941
2021	26 396	1 422	3 335	7 600	23 390	1 126	3 953	6 861	3 006
2022	26 163	1 190	3 267	7 467	24 164	1 207	3 587	7 492	1 999
2021 1.Vj	7 439	457	964	2 174	6 371	289	1 240	1 765	1 068
2.Vj	6 477	325	831	1 911	4 955	254	779	1 470	1 522
3.Vj	6 360	305	813	1 833	5 401	222	954	1 640	959
4.Vj	6 120	335	727	1 682	6 663	361	980	1 986	- 543
2022 1.Vj	7 260	360	913	2 142	6 704	320	1 080	2 031	556
2.Vj	6 760	305	931	1 948	5 414	281	741	1 731	1 346
3.Vj	6 077	260	773	1 603	5 026	230	801	1 557	1 051
4.Vj	6 066	265	650	1 774	7 020	376	965	2 173	- 954
2023 1.Vj	7 389	321	860	2 312	7 068	370	984	2 173	321
2.Vj	6 520	272	760	1 898	5 436	275	808	1 636	1 084
3.Vj	6 475	293	633	1 995	5 516	316	797	1 729	959
Veränderung gegenüber dem Vorjahreszeitraum in Prozent									
2021	2,6	21,2	- 11,6	3,6	- 5,6	- 2,8	0,9	- 6,4	x
2022	- 0,9	- 16,3	- 2,0	- 1,8	3,3	7,2	- 9,3	9,2	x
2022 1.Vj	- 2,4	- 21,2	- 5,3	- 1,5	5,2	10,7	- 12,9	15,1	x
2.Vj	4,4	- 6,2	12,0	1,9	9,3	10,6	- 4,9	17,8	x
3.Vj	- 4,4	- 14,8	- 4,9	- 12,5	- 6,9	3,6	- 16,0	- 5,1	x
4.Vj	- 0,9	- 20,9	- 10,6	5,5	5,4	4,2	- 1,5	9,4	x
2023 1.Vj	1,8	- 10,8	- 5,8	7,9	5,4	15,6	- 8,9	7,0	x
2.Vj	- 3,6	- 10,8	- 18,4	- 2,6	0,4	- 2,1	9,0	- 5,5	x
3.Vj	6,5	12,7	- 18,1	24,5	9,7	37,4	- 0,5	11,0	x

Quelle: Statistisches Landesamt des Freistaates Sachsen.

Verbraucherpreisindex

Veränderung gegenüber dem Vorjahresmonat in Prozent



Saldo der Gewerbebeanmeldungen und -abmeldungen

