

**Dokumentation zur
Studie zu Erwartungen von Privatpersonen
(BOP-HH)**

**Fragebogen für
Welle 41
Mai 2023**

Deutsche Bundesbank
Forschungszentrum

Kontakt: bop-hh@bundesbank.de

1 Informationen zur Codierung

1. General coding:

For all questions, the following codes apply.

Code	Output
-9999	Dropout: The respondent did not answer the question due to dropout
-9998	No answer: The respondent clicked on "keine Angabe" instead of answering the question
-9997	Don't know: The respondent clicked on "weiß nicht" instead of answering the question
-6666	Does not apply: The question or response option was not shown to the respondent due to filters or prior item-nonresponse

2. Legend for question header:

Each question header includes information on the name and source of the question, whether it was part of the core questionnaire ("Core") or was specifically included for a research project ("PXXXX"), the broad topic and the variable name(s).

Legend	Question name	Question source	Topic	Variable name
Example 1	CM001	Core-M	Expectations qualitative	expmacroquali_[a-i,x]
Example 2	P1901	2021_001	Risks owning/renting	rentorbuy_[a-i, _other]

3. Question filtering and coding:

Coding details, filters and conditional redirects are inserted in blue. If questions are posed to all respondents, then it is specified "Respondent group: all". If questions are posed only to the refresher group, then it is specified "Respondent group: refresher only". For filtered questions, the details related to the filter applied are inserted after "Input filter:", e.g.:

CQ006B | Core-Q | Quantitative long term inflation | Inflexppoint_long

Respondent group: refresher only

Range of valid values: -100,0 to 100,0

Input filter: drandom1 = 2

4. Variable names

Variable **names** are indicated in the top right corner. In case the question has multiple items, the items are indicated by underscores and a **letter**. Enumeration letters correspond to variable names. The **coding** of the variables is numeric and indicates the scale.

CM001 | Core-M | Expectations qualitative | expmacroquali_[a-j,x]

Respondent group: all

After the term "Inflationsrate", an info box (i) with the following definition is shown: "Inflation ist der prozentuale Anstieg des allgemeinen Preisniveaus. Sie wird meist über den Verbraucherpreisindex gemessen."

Order of the ten categories is generated randomly for each respondent.

Nun geht es um Ihre Einschätzung zur allgemeinen wirtschaftlichen Entwicklung in Deutschland in den kommenden zwölf Monaten.

Frage: Was glauben Sie, wie werden sich die folgenden Größen in den kommenden zwölf Monaten entwickeln? Werden/wird...

- 1 deutlich sinken
- 2 geringfügig sinken
- 3 ungefähr gleichbleiben
- 4 geringfügig steigen
- 5 deutlich steigen

Hinweis: Um weitere Informationen zu erhalten, klicken Sie bitte auf die Schaltfläche (i).

- a die Arbeitslosenquote in Deutschland
 - b die Mieten in Ihrer Umgebung
 - c die Zinsen für Kredite
 - d die Zinsen auf Sparkonten
 - e die Inflationsrate (i)
 - f die Immobilienpreise in Ihrer Umgebung
 - g das Wirtschaftswachstum in Deutschland
 - h die Benzinpreise
 - i der Deutsche Aktienindex
 - j die Energiepreise
 - x die allgemeine Steuerlast privater Haushalte
-

2 Struktur des Fragebogens

Variable name	Topic	Question name	Origin
percprob_[a,b,d,e]	Perceived problems	CP003A	Core
expmacroquali_[a-j,x]	Expectations qualitative	CM001	Core-M
devinfpoint	Inflation development	CQ002	Core-Q
infdef	Expectation inflation or deflation	CM002	Core-M
inflexppoint	Inflation expectations quantitative	CM003	Core-M
infexprob_[a-j]	Inflation expectations probabilistic	CM004	Core-M
Inflexppoint_long	Quantitative long term inflation	CM008A/C	Core-Q
expint_sav	Interest rate expectations	CQ005	Core-Q
nowcast_mortgage	Mortgage rate nowcast	P4101	2021_008
incexp_[a-l]	Income expectations probability	CQ003	Core-Q
spentlastmon_[a-i]	Past expenditure	CQ004	Core-Q
spendintent_[a-i]	Planned expenditure	CM006	Core-M
payment_behav_[a-e, g-i]	Typical payment behaviour	CM007	Core-M
homeown	Home ownership	CQ008	Core-Q
exphp_point	House price expectations quantitative	CM005	Core-M
exphp_prob_[a-j]	House price expectations probabilistic	CQ001	Core-Q
consumption_[a-o]	Consumer spending	P4102A/B	2023_05
personal_infl	Perceived personal inflation	P4103	2023_05
personal_infl_relative	Perceived personal inflation compared to average	P4104	2023_05
inflexppoint_post	Inflation expectations quantitative post	P4105	2023_05
savings_pf_[a-f]	Financial savings	P4106	F_policy
savings_changes	Financial savings changes	P4107	F_policy
savings_plans_[a-f]	Financial savings plans	P4108	F_policy
rebalance_no_reasons_[a-f]	Reasons for not rebalancing	P4109A	F_policy
rebalance_reasons_[a-g]	Reasons for rebalancing	P4109B	F_policy
savings_interest_[a-c]	Interest rates for saving accounts	P4110	F_policy
savings_bank	Bank type	P4111	F_policy
bank_change_past	Bank change in past 12 months	P4112	F_policy
bank_change_future	Bank change in next 3 months	P4113	F_policy
bank_change_reasons_[a-e]	Reasons for bank change in next 3 months	P4114	F_policy
nowcast_price_[a-b]	Price growth nowcast	P4115	2021_008
nowcast_rent_[a-b]	Rent growth nowcast	P4116	2021_008
hpper	Perception current house prices	P4117	2021_008
hpexp12m, hpexp5y, hpexp20y	Expectation future house prices	P4118	2021_008
rentperc	Perception current rent	P4119	2021_008
rentperc12m, rentperc5y, rentperc20y	Expectation future rent	P4120	2021_008
qinterest	Feedback questions	FB001	Core-FB
qeasy	Feedback questions	FB002	Core-FB
qlong	Feedback questions	FB003	Core-FB
eastwest1989	Residence in 1989	CO001	Core-S
eduschool	Education school	CS001	Core-S
eduwork	Professional education	CS002	Core-S
employ	Employment status	CS003	Core-S
employ2	Kurzarbeit	CS004	Core-S
profession	Profession	CS005	Core-S
hhsize	Household size	CS006	Core-S

Variable name	Topic	Question name	Origin
hhchildren	Household children	CS007	Core-S
familystatus	Family status	CS010	Core-S
hhinc	Household income	CS008	Core-S
pinc	Personal income	CS009	Core-S
mainshopper_[a-d]	Main shopper	CS011	Core-S
netwealth_detail_[a-g]	Wealth and debt finer categories	CQ007a	Core-Q
expected_pd	Probability of default	P4121	Pro F33

3 Einleitung

000 | Core | OPENING 1

Herzlich willkommen zu einer neuen Umfrage in forsa.omninet.

Wichtige Hinweise zur Studie:

- Bitte verwenden Sie zum Navigieren ausschließlich die Schaltfläche „Weiter“ am unteren Ende des Fragebogens. Bitte verwenden Sie nicht die Schaltfläche Ihres Browsers oder die Zurück-Taste Ihres Mobiltelefons oder Tablets.
- Für die korrekte Darstellung der einzelnen Fragen sollten Sie einen aktuellen Browser, wie z.B. Google Chrome, Mozilla Firefox (ab Version 12), Apple Safari (ab Version 6), Opera (ab Version 20) oder Microsoft Edge, verwenden. Aus älteren Browsern, insbesondere Internet Explorer 8 und früher, kann es zu Einschränkungen hinsichtlich Design und Bedienkomfort kommen.

Bei Fragen oder Problemen bzw. Anmerkungen zu Inhalt, Bedienbarkeit oder Optik des Fragebogens erreichen Sie das forsa.omninet Support-Team montags bis freitags von 9.00 bis 18.00 Uhr unter der kostenfreien Telefonnummer [0800 367 72 01](tel:08003677201) oder via E-Mail an omninet@forsa.de.

000 | Core | OPENING 2A

[Respondent group: Refresher only](#)

Vielen Dank, dass Sie sich die Zeit für diese Befragung nehmen, die wir im Auftrag der Deutschen Bundesbank durchführen!

In nächster Zeit möchten wir **Sie regelmäßiger zur wirtschaftlichen Situation in Deutschland und Ihren persönlichen Erwartungen und Einschätzungen** diesbezüglich befragen. Die Beantwortung wird ca. 20 Minuten in Anspruch nehmen.

Wenn Sie regelmäßig an diesen Bundesbank-Befragungen teilnehmen, bekommen Sie neben den regulären Bonuspunkten für jede Befragung im Verlauf zusätzliche Bonuspunkte gutgeschrieben.

Für die meisten Fragen gibt es keine richtige oder falsche Antwort – wir sind vor allem an Ihren Ansichten und persönlichen Einschätzungen interessiert, unabhängig davon, wie viel Sie sich mit dem Thema schon beschäftigt haben.

Ihre Antworten werden streng vertraulich behandelt. Es ist wichtig, dass Sie die Fragen so sorgfältig wie möglich beantworten. Wenn Sie eine Frage nicht beantworten können oder wollen, klicken Sie einfach auf WEITER, bis die nächste Frage erscheint.

000 | Core | OPENING 2B

Respondent group: Panel only

Vielen Dank, dass Sie sich erneut die Zeit für unsere Befragung nehmen, die wir im Auftrag der Deutschen Bundesbank durchführen!

Für eine kontinuierliche Beobachtung der wirtschaftlichen Situation in Deutschland und den Erwartungen der Bevölkerung ist es wichtig, Meinungen und Einschätzungen zu verschiedenen Zeitpunkten zu ermitteln. Durch Ihre erneute Teilnahme machen Sie dies möglich.

Wenn Sie regelmäßig an diesen Bundesbank-Befragungen teilnehmen, bekommen Sie neben den regulären Bonuspunkten **für jede Befragung im Verlauf zusätzliche Bonuspunkte gutgeschrieben.**

Sie werden einige Fragen gestellt bekommen, die Sie bereits bei vorherigen Befragungen beantwortet haben. Um mögliche Veränderungen in der Einschätzung der deutschen Bevölkerung auch im Zeitverlauf abbilden zu können, sind Ihre Angaben erneut sehr wichtig für uns.

Die Beantwortung wird erneut ca. 15 bis 20 Minuten in Anspruch nehmen. Für die meisten Fragen gibt es wieder keine richtige oder falsche Antwort – wir sind vor allem an Ihren Ansichten und persönlichen Einschätzungen interessiert, unabhängig davon, wie viel Sie sich mit dem Thema schon beschäftigt haben.

Ihre Antworten werden weiterhin streng vertraulich behandelt. Es ist wichtig, dass Sie die Fragen so sorgfältig wie möglich beantworten. Wenn Sie eine Frage nicht beantworten können oder wollen, klicken Sie einfach auf WEITER, bis die nächste Frage erscheint.

000 | Core | OPENING 3

Wir versichern Ihnen, dass die erhobenen Daten nur in anonymisierter Form für die Aufgabenerfüllung der Deutschen Bundesbank als Teil des Europäischen Systems der Zentralbanken verwendet werden. Hierzu gehört etwa die Verwendung für Zwecke der Geldpolitik und der Finanzstabilität einschließlich Forschung.

Die Daten werden ebenfalls nur anonymisiert projektbezogen an Forschungseinrichtungen für nicht-kommerzielle Forschungszwecke weitergegeben. Die erhobenen Daten werden so gespeichert, verarbeitet und weitergegeben, dass kein Personenbezug hergestellt werden kann. Mit Ihrer Teilnahme willigen Sie darin ein, dass Ihre Daten für die angegebenen Zwecke gespeichert, verarbeitet und weitergegeben werden dürfen.

Nähere Informationen, fachliche Ansprechpersonen und ausgewählte Ergebnisse zur Befragung finden Sie auf den Webseiten der Deutschen Bundesbank,

<https://www.bundesbank.de/de/bundesbank/forschung/erwartungsstudie>

--- | Split sample 0 | RANDOMISATION 0

Respondent group: panel

The sample is split randomly into four groups. Randomisation dummy (drandom0) is used for questions CQ003 and CQ005

One factor variable: drandom0

group A0 – 1/4 of the panel sample

group B0 – 1/4 of the panel sample

group C0 – 1/4 of the panel sample

4 Fragen

CP003A | Core | perceived problems | percprob_[a,b,d,e]

Respondent group: all

Order of the four categories is generated randomly for each respondent.

Zum Einstieg möchten wir Ihnen eine Frage zu aktuellen Themen stellen.

Frage: Was denken Sie, inwieweit stellen die folgenden Entwicklungen/Dinge aktuell ein ernstes Problem dar?

Hinweis: Bitte wählen Sie für jede Zeile eine Antwort aus.

- 1 Überhaupt kein Problem
- 2 -> 9 [no label]
- 10 Ein äußerst ernstes Problem

- a Klimawandel
 - b Corona-Pandemie
 - d Wirtschaftliche Lage
 - e Krieg in der Ukraine
-

CM001 | Core-M | Expectations qualitative | expmacroquali_[a-j,x]

Respondent group: all

After the term “Inflationsrate”, an info box (i) with the following definition is shown: “Inflation ist der prozentuale Anstieg des allgemeinen Preisniveaus. Sie wird meist über den Verbraucherpreisindex gemessen.”

Order of the 11 categories is generated randomly for each respondent.

Nun geht es um Ihre Einschätzung zur allgemeinen wirtschaftlichen Entwicklung in Deutschland in den kommenden zwölf Monaten.

Frage: Was glauben Sie, wie werden sich die folgenden Größen in den kommenden zwölf Monaten entwickeln? Werden/wird...

- 1 deutlich sinken
- 2 geringfügig sinken
- 3 ungefähr gleichbleiben
- 4 geringfügig steigen
- 5 deutlich steigen

Hinweis: Um weitere Informationen zu erhalten, klicken Sie bitte auf die Schaltfläche (i).

- a die Arbeitslosenquote in Deutschland
- b die Mieten in Ihrer Umgebung
- c die Zinsen für Kredite
- d die Zinsen auf Sparkonten

- e die Inflationsrate(i)
 - f die Immobilienpreise in Ihrer Umgebung
 - g das Wirtschaftswachstum in Deutschland
 - h die Benzinpreise
 - i der Deutsche Aktienindex
 - j die Energiepreise
 - x die allgemeine Steuerlast privater Haushalte
-

-- | Core-M | THE INFLATION RATE - INTRO

Respondent group: all

Jetzt möchten wir Sie bitten, sich über die Entwicklung der Inflationsrate genauer Gedanken zu machen.

Die Inflationsrate

Inflation ist der prozentuale Anstieg des allgemeinen Preisniveaus. Sie wird meist über den Verbraucherpreisindex gemessen. Ein Rückgang des Preisniveaus wird gemeinhin als Deflation bezeichnet.

CQ002 | Core-Q | Inflation development | devinpoint

Respondent group: all

Range of valid values: -100,0 to +100,0

Frage: Was denken Sie, wie hoch war die Inflationsrate oder Deflationsrate in den letzten zwölf Monaten in Deutschland?

Hinweis: Im Falle einer angenommenen Deflationsrate tippen Sie bitte einen negativen Wert ein. Die Eingabe maximal einer Nachkommastelle ist möglich.

Bitte geben Sie einen Wert hier ein:

Input field Prozent

CM002 | Core-M | Expectation inflation or deflation | infdef

Respondent group: all

Frage: Was denken Sie, ist in den kommenden zwölf Monaten eher mit einer Inflation oder einer Deflation zu rechnen?

Hinweis: Inflation ist der prozentuale Anstieg des allgemeinen Preisniveaus. Sie wird meist über den Verbraucherpreisindex gemessen. Ein Rückgang des Preisniveaus wird gemeinhin als Deflation bezeichnet.

Bitte wählen Sie eine Antwort aus.

- 1 eher Inflation
- 2 eher Deflation

CM003 | Core-M | Inflation expectations quantitative | inflexppoint

Respondent group: all

Both the inflation and deflation rate are entered and stored as a positive value. The value of CM002 indicates whether the respondent's input describes an inflation or deflation rate.

Range of valid values: 0,0 – 100,0

if CM002 = 1 | -9997 | -9998

Frage: Was denken Sie, wie hoch wird die Inflationsrate in den kommenden zwölf Monaten in etwa sein?

if CM002 = 2

Frage: Was denken Sie, wie hoch wird die Deflationsrate in den kommenden zwölf Monaten in etwa sein?

Hinweis: Inflation ist der prozentuale Anstieg des allgemeinen Preisniveaus. Sie wird meist über den Verbraucherpreisindex gemessen. Ein Rückgang des Preisniveaus wird gemeinhin als Deflation bezeichnet.

Bitte tippen Sie einen Wert in das Zahlenfeld ein (eine Nachkommastelle möglich).

Input field Prozent

CM004 | Core-M | Inflation expectations probabilistic | infexprob_[a-j]

Respondent group: all

The programming of the question requires the sum of the 10 variables to be 100. The current sum of all entered points is shown to the respondent when answering the question. Respondents are asked to correct their responses if the sum is unequal to 100.

Frage: Für wie wahrscheinlich halten Sie es, dass sich die Inflationsrate in den kommenden zwölf Monaten wie folgt entwickelt?

Hinweis: Bei dieser Frage geht es darum, wie Sie die Wahrscheinlichkeit einschätzen, dass ein bestimmter Sachverhalt in der Zukunft eintritt. Ihre Antworten können in einer Spanne zwischen 0 und 100 liegen, wobei 0 absolut unwahrscheinlich bedeutet und 100 absolut sicher. Mit Werten dazwischen können Sie Ihre Einschätzung abstufen. Bitte beachten Sie, dass sich die Angaben über alle Kategorien auf 100 summieren müssen.

- a die Deflationsrate (Gegenteil von Inflation) wird 12% oder höher sein
 - b die Deflationsrate (Gegenteil von Inflation) wird zwischen 8% und 12% liegen
 - c die Deflationsrate (Gegenteil von Inflation) wird zwischen 4% und 8% liegen
 - d die Deflationsrate (Gegenteil von Inflation) wird zwischen 2% und 4% liegen
 - e die Deflationsrate (Gegenteil von Inflation) wird zwischen 0% und 2% liegen
 - f die Inflationsrate wird zwischen 0% und 2% liegen
 - g die Inflationsrate wird zwischen 2% und 4% liegen
 - h die Inflationsrate wird zwischen 4% und 8% liegen
 - i die Inflationsrate wird zwischen 8% und 12% liegen
 - j die Inflationsrate wird 12% oder höher sein
-

--- | --- | **START SPLIT SAMPLE 1**

--- | **Split sample 1 | RANDOMISATION 1**

Respondent group: all

The sample is split randomly into two groups. Randomisation dummy (drandom1) is used for the question CM008A/C.

One factor variable: drandom1

group A1 – 1/2 of the sample

group B1 – 1/2 of the sample

CM008C | Core-M | Quantitative long term inflation | Inflexppoint_long_c

Respondent group: all

Range of valid values: -100,0 to 100,0

Input filter: drandom1 = 1

Frage: Und was denken Sie, welchen Wert wird die Inflationsrate oder Deflationsrate in den zwölf Monaten zwischen Mai 2025 und Mai 2026 annehmen?

Hinweis: Bitte tippen Sie einen Wert in das Zahlenfeld ein (eine Nachkommastelle möglich). Im Falle von angenommenen sinkenden Preisen (Deflation) geben Sie bitte einen negativen Wert ein.

Input field Prozent

CM008A | Core-M | Quantitative long term inflation | Inflexppoint_long_a

Respondent group: all

Range of valid values: -100,0 to 100,0

Input filter: drandom1 = 2

Frage: Und was denken Sie, welchen Wert wird die Inflationsrate oder Deflationsrate in den kommenden fünf Jahren im Durchschnitt annehmen?

Hinweis: Bitte tippen Sie einen Wert in das Zahlenfeld ein (eine Nachkommastelle möglich). Im Falle von angenommenen sinkenden Preisen (Deflation) geben Sie bitte einen negativen Wert ein.

Input field Prozent

--- | --- | **END SPLIT SAMPLE 1**

CQ005 | Core-Q | Interest rate expectations | expint_sav

Respondent group: refresher + drandom0=1

Range of valid values: -100,00 to 100,00

Nun möchten wir gerne etwas mehr über Ihre Erwartungen hinsichtlich von Zinsentwicklungen und Ihrem Einkommen erfahren.

Frage: Was denken Sie, wie hoch werden die Zinsen auf Sparkonten in den kommenden zwölf Monaten im Durchschnitt sein?

Hinweis: Bitte tippen Sie einen Wert in das Zahlenfeld ein (zwei Nachkommastellen möglich). Im Falle von angenommenen negativen Zinsen geben Sie bitte einen negativen Wert ein.

Input field Prozent

--- | Split sample 2 | Randomisation 2

Respondent group: all

The sample is split randomly into two groups. Randomisation variable drandom2 is used for the questions P4101, P4106-P4120

One factor variable: drandom2

group A2 – 1100 panelists participating in W39

group B2 – rest of the sample

P4101 | 2021_008 | Mortgage rate nowcast | nowcast_mortgage

Respondent group: drandom2= 2

Range of valid values: 0 to 100,0

Infobox (i): Zinsbindung bedeutet, dass die Höhe des Kreditzinses für einen festgelegten Zeitraum unveränderbar ist.

Frage: Was denken Sie, wieviel beträgt in Deutschland aktuell der durchschnittliche Zinssatz für neu abzuschließende Immobilienkredite mit 10-jähriger Zinsbindung(i)?

Hinweis: Bitte tippen Sie einen Wert in das Zahlenfeld ein (eine Nachkommastelle möglich).

Input field Prozent

CQ003 | Core-Q | Income expectations probability | incexp_[a-l]

Respondent group: refresher + drandom0=2

Show Infobox „Haushalt“ as in CQ008

The programming of this question required the sum of the variables to be 100. The current sum of all entered points is shown to the respondent when answering the question. Respondents are asked to correct their responses if the sum is unequal to 100.

Frage: Für wie wahrscheinlich halten Sie es, dass sich das durchschnittliche monatliche Nettoeinkommen Ihres Haushaltes(i) in den kommenden zwölf Monaten wie folgt entwickelt?

Hinweis: Bei dieser Frage geht es darum, wie Sie die Wahrscheinlichkeit einschätzen, dass ein bestimmter Sachverhalt in der Zukunft eintritt. Ihre Antworten können in einer Spanne zwischen 0 und 100 liegen, wobei 0 absolut unwahrscheinlich bedeutet und 100 absolut sicher. Mit Werten dazwischen können Sie Ihre Einschätzung abstimmen. Bitte beachten Sie, dass sich die Angaben über alle Kategorien auf 100 summieren müssen.

- a um 2000 Euro oder mehr sinkt
- b um 1500 Euro bis unter 2000 Euro sinkt
- c um 1000 Euro bis unter 1500 Euro sinkt
- d um 500 Euro bis unter 1000 Euro sinkt
- e um 250 Euro bis unter 500 Euro sinkt
- f um 0 Euro bis unter 250 Euro sinkt
- g um 0 Euro bis unter 250 Euro steigt
- h um 250 Euro bis unter 500 Euro steigt
- i um 500 Euro bis unter 1000 Euro steigt
- j um 1000 Euro bis unter 1500 Euro steigt
- k um 1500 Euro bis unter 2000 Euro steigt
- l um 2000 Euro oder mehr steigt

CQ004 | Core-Q | Past expenditure | spentlastmon_[a-i]

Respondent group: refresher only

Range of valid values for every item: 0 – 100.000

Sie sehen nun einige Dinge, für die man im Alltag Geld ausgeben kann oder muss.

Frage: Wenn Sie einmal an den letzten Monat denken: Wie viel Euro haben Sie im letzten Monat in etwa für die folgenden Dinge jeweils ausgegeben?

Hinweis: Bitte tippen Sie in jedes Feld einen Betrag ein (ohne Nachkommastelle). Wenn Sie es nicht genau wissen, schätzen Sie bitte.

- a größere Anschaffungen (z.B. Auto, Möbel, elektrische Geräte usw.): [Input field] Euro
- b Artikel des täglichen Bedarfs (z.B. Lebens- und Genussmittel, Non-Food-Artikel wie Reinigungsmittel o.Ä.): [Input field] Euro
- c Bekleidung und Schuhe: [input field] Euro
- d Freizeitaktivitäten (z.B. Restaurantbesuch, Kulturveranstaltung, Fitnessstudio): [Input field] Euro
- e Mobilität (z.B. Kraftstoff, Fahrzeugkredite und laufende Kosten, Bus- und Bahn-Tickets): [Input field] Euro
- f Dienstleistungen (z.B. Frisör, Kinderbetreuung, Arztkosten): [Input field] Euro
- g Reisen, Urlaub: [Input field] Euro

- h Wohnkosten (z.B. Miete, Hypothekenkredit, Nebenkosten): [\[Input field\]](#) Euro
i Sparen (z.B. Sparkonto, Aktien, Anleihen): [\[Input field\]](#) Euro
-

CM006 | Core-M | Planned expenditure | spendintent_[a-i]

[Respondent group: all](#)

Frage: Werden Sie in den kommenden zwölf Monaten für die folgenden Dinge voraussichtlich mehr oder weniger ausgeben als in den letzten zwölf Monaten? Wie ist das mit...

- 1 plane mehr auszugeben
- 2 plane in etwa gleich viel auszugeben
- 3 plane weniger auszugeben

Bitte wählen Sie für jede Zeile eine Antwort aus.

- a größeren Anschaffungen (z.B. Auto, Möbel, elektrische Geräte usw.)
 - b Artikeln des täglichen Bedarfs (z.B. Lebens- und Genussmittel, Non-Food-Artikel wie Reinigungsmittel o.Ä.)
 - c Bekleidung und Schuhen
 - d Freizeitaktivitäten (z.B. Restaurantbesuch, Kulturveranstaltung, Fitnessstudio)
 - e Mobilität (z.B. Kraftstoff, Fahrzeugkredite und laufende Kosten, Bus- und Bahn-Tickets)
 - f Dienstleistungen (z.B. Frisör, Kinderbetreuung, Arztkosten)
 - g Reisen, Urlaub
 - h Wohnkosten (z.B. Miete, Hypothekenkredit, Nebenkosten)
 - i Sparen (z.B. Sparkonto, Aktien, Anleihen)
-

CM007 | Core-M | Typical payment behaviour | payment_behav_[a-e, g-i]

[Respondent group: all](#)

[The programming of the question requires the sum of the 8 variables to be 10. Respondents are asked to correct their responses if the sum is unequal to 10.](#)

Frage: Wenn Sie einmal daran denken, wie Sie Produkte des täglichen Bedarfs, z.B. im Supermarkt, beim Bäcker oder in Drogerien, bezahlen. Welche Zahlungsmittel haben Sie für die letzten 10 Zahlungen benutzt? Bitte verteilen Sie die Zahlungen auf folgende Zahlungsmittel:

Hinweis: Bitte beachten Sie, dass sich die Angaben über alle Kategorien **auf 10 summieren** müssen.

- a Bargeld
 - b Kontaktlos mit Girocard (frühere EC-Karte) oder anderer Debitkarte
 - c Einschieben der Girocard (frühere EC-Karte) oder anderer Debitkarte in das Terminal und PIN oder Unterschrift
 - d Kontaktlos mit Kreditkarte
 - e Einschieben der Kreditkarte in das Terminal und PIN oder Unterschrift
 - h Bezahlen mit dem Smartphone mit der Debitkarte (Girocard, früher EC-Karte)
 - i Bezahlen mit dem Smartphone mit der Kreditkarte (z.B. VISA oder MasterCard Credit)
 - g Anderes Zahlungsmittel
-

CQ008 | Core-Q | Home ownership | homeown

Respondent group: refresher only

Show Infobox in CQ008, CQ003, CS006, CS007, CS008, CS009

Als Haushalt gelten Personen, die zusammenwohnen und gemeinsam wirtschaften, also die Kosten des täglichen Lebens gemeinsam bestreiten und ihre Einkäufe nicht getrennt abrechnen.

Eigenständige Haushalte sind

- (1) Personen oder Gruppen von Personen, die in einer Wohngemeinschaft leben und keine familiären oder partnerschaftlichen Beziehungen zueinander haben oder
- (2) im Haushalt lebende Hausangestellte.

Zum Haushalt gehören auch vorübergehend abwesende Personen, z.B. Berufspendler/-innen, Studierende, Azubis, Kinder unter 18 Jahre mit geteiltem Sorgerecht, Personen im Krankenhaus oder im Urlaub.

Entscheidend ist, dass die Person nur vorübergehend abwesend ist und normalerweise im Haushalt wohnt und lebt, bzw. mit ihrem ersten Wohnsitz an der Adresse des Haushalts gemeldet ist.

Im Folgenden stellen wir Ihnen einige Fragen zu Immobilien.

Frage: Wohnt Ihr Haushalt(i) zur Miete oder in einer eigenen Immobilie, also einer Eigentumswohnung oder im eigenen Haus?

Bitte wählen Sie eine Antwort aus.

- 1 wohne(n) zur Miete und besitze(n) auch anderweitig kein Wohneigentum
 - 2 wohne(n) zur Miete, besitze(n) aber anderweitig Wohneigentum
 - 3 wohne(n) in eigener Wohnung
 - 4 wohne(n) im eigenen Haus
-

CM005 | Core-M | House price expectations quantitative | exphp_point

Respondent group: all

Range of valid values: -100, 0 to +100,0

{If panel: Nun geht es um das Thema Immobilien.}

Frage: Was denken Sie, um wie viel Prozent werden sich die Immobilienpreise in Ihrer Umgebung in den kommenden zwölf Monaten verändern?

Hinweis: Bitte tippen Sie einen Wert in das Zahlenfeld ein (eine Nachkommastelle möglich). Im Falle von angenommenen sinkenden Immobilienpreisen geben Sie bitte einen negativen Wert ein.

Input field Prozent

CQ001 | Core-Q | House price expectations probabilistic | exphp_prob_[a-j]

Respondent group: all

The programming of the question requires the sum of the variables to be 100. The current sum of all entered points is shown to the respondent when answering the question. Respondents are asked to correct their responses if the sum is unequal to 100.

Frage: Für wie wahrscheinlich halten Sie es, dass sich die Immobilienpreise in Ihrer Umgebung in den kommenden zwölf Monaten wie folgt entwickeln?

Hinweis: Bei dieser Frage geht es darum, wie Sie die Wahrscheinlichkeit einschätzen, dass ein bestimmter Sachverhalt in der Zukunft eintritt. Ihre Antworten können in einer Spanne zwischen 0 und 100 liegen, wobei 0 absolut unwahrscheinlich bedeutet und 100 absolut sicher. Mit Werten dazwischen können Sie Ihre Einschätzung abstufen. Bitte beachten Sie, dass sich die Angaben über alle Kategorien auf 100 summieren müssen.

- a um 12 % oder mehr sinken
 - b um 8 bis unter 12 % sinken
 - c um 4 bis unter 8 % sinken
 - d um 2 bis unter 4 % sinken
 - e um 0 bis unter 2 % sinken
 - f um 0 bis unter 2 % steigen
 - g um 2 bis unter 4 % steigen
 - h um 4 bis unter 8 % steigen
 - i um 8 bis unter 12 % steigen
 - j um 12 % oder mehr steigen
-

P4102A | 2023_05 | Consumer spending | consumption_a

Respondent group: panel only

Range of valid values: 0 to 100.000

Wir möchten Sie nun bitten, sich Gedanken über **Ihre derzeitigen Konsumausgaben** zu machen, d.h. über alle tatsächlichen Ausgaben für Waren und Dienstleistungen.

Dazu zählen zum Beispiel Güter des täglichen Bedarfs, Kleidung und Schuhe, Unterhaltung und Freizeit, Mobilität, Dienstleistungen, Reisen und Urlaub sowie Wohnkosten. Geld, das Sie sparen oder investieren wollen, gehört nicht dazu.

Frage: Wie hoch sind Ihre durchschnittlichen monatlichen Konsumausgaben in Euro?

Hinweis: Bitte geben Sie einen Betrag ein (ohne Nachkommastellen). Wenn Sie sich nicht ganz sicher sind, geben Sie bitte eine grobe Schätzung an.

- a Meine monatlichen Konsumausgaben insgesamt: [Input field](#) [Euro]
-

P4102B | 2023_05 | Consumer spending | consumption_[b-o]

Respondent group: panel only

Range of valid values for every item: 0 to 100.000; valid values for consumption_b to consumption_o <= consumption_a

Show Infoboxes (i):

- Nahrungsmittel: Alle monatlichen Ausgaben, die Sie für Nahrungsmittel und alkoholfreie Getränke ausgeben.
- Nettokaltmiete: Bei selbstgenutztem Wohneigentum: geben Sie bitte eine geschätzte monatliche Miete an.
- Kraftstoffe und sonstige Instandhaltungskosten für das Auto: Alle monatlichen Ausgaben für die Unterhaltung Ihres Autos (Kosten für Benzin bzw. Diesel oder andere Kraftstoffe, aber auch Reparaturen, Ersatzteile und neue Reifen). Ebenso zählen dazu Parkkosten und Autowäsche.
- Autokauf: Durchschnittliche Ausgaben pro Monat für Neu- und Gebrauchtwagenkäufe (nur PKW). Wohnmobile, Anhänger oder auch Boote fallen nicht in diese Kategorie. Auch Fahrräder und Motorräder werden hier nicht berücksichtigt.
- Öffentliche Verkehrsmittel: Ihre durchschnittlichen Ausgaben für die Nutzung des öffentlichen Nah- und Fernverkehr (Bahn- und Busfahrten, aber auch Flüge und Taxifahrten). Nicht erfasst werden Krankentransporte.
- Freizeit & Kultur: Alle entstehenden Ausgaben für Ihre Freizeitgestaltung, also z.B. Konzerttickets, Mitgliedsbeitrag vom Fitnessstudio oder Rundfunkgebühren, um nur einige Beispiele zu nennen.
- Elektrogeräte: Ausgaben unter anderem für elektrische Haushaltsgeräte, Fernsehgeräte, Computer und Telefon.

The programming of this question requires the sum of the variables consumption_[b-o] to equal consumption_a. Respondents are asked to correct their responses if the sum of consumption_[b-n] is not equal to consumption_a. Show error message: "Die Summe Ihrer Eingaben, einschließlich „Restliche Ausgaben“, entspricht nicht der Höhe Ihrer Konsumausgaben insgesamt. Sie können bei Bedarf die Höhe Ihrer gesamten Konsumausgaben anpassen, indem Sie zur vorherigen Frage zurückgehen."

Frage: Uns würde nun interessieren, wie sich Ihre monatlichen Konsumausgaben von **[consumption_a]** auf verschiedene Güterbereiche verteilen. In der Summe einschließlich „Restliche Ausgaben“ sollten Sie auf den eingegebenen Euro-Betrag Ihrer Konsumausgaben kommen.

Hinweis: Sie können bei Bedarf die Höhe Ihrer gesamten Konsumausgaben anpassen, indem Sie zur vorherigen Frage zurückgehen.

Ernährung

- b Nahrungsmittel (i) [Input field](#) [Euro]
- c Alkohol [Input field](#) [Euro]
- d Restaurants & Cafés [Input field](#) [Euro]

Wohnen

- e Nettokaltmiete (i) [Input field](#) [Euro]
- f Gas [Input field](#) [Euro]
- g Heizöl [Input field](#) [Euro]
- h Strom [Input field](#) [Euro]

Mobilität

- i Kraftstoffe und sonstige Instandhaltungskosten für das Auto (i) [Input field](#) [Euro]
- j Autokauf (i) [Input field](#) [Euro]
- k Öffentliche Verkehrsmittel (i) [Input field](#) [Euro]

Freizeit

- l Freizeit & Kultur (i) [Input field](#) [Euro]
- m Pauschalreisen [Input field](#) [Euro]
- n **Lifestyle** (Bekleidung, Telekommunikation, Elektrogeräte (i), Körperpflege, Gesundheit, Tabakwaren) [Input field](#) [Euro]

- o **Restliche Ausgaben** (Alle Bereiche, für die hier keine Ausgaben abgefragt wurden. Dazu zählen zum Beispiel Möbel, Heimtextilien, Bildung und Versicherungsdienstleistungen.) [Input field](#) [Euro]
-

--- | --- | **START SPLIT SAMPLE 3**

--- | **Split sample 3 | RANDOMISATION 3**

Respondent group: panel only

The panel sample is split randomly into 5 groups. Randomisation dummy (drandom3) is used for the information treatment and P4103.

One factor variable: drandom3

1 group A3 – 1/5 of the panel sample

2 group B3 – 1/5 of the panel sample

3 group C3 – 1/5 of the panel sample

4 group D3 – 1/5 of the panel sample

5 group E3 – 1/5 of the panel sample

RCT | 2023_05 | Information treatments (Part I)

Input filter: if consumption_a != 0 | -9997 | -9998 or consumption_[b-o] != -9997 | -9998

drandom3 = 1-4: same introductory text:

Wir werden Ihnen nun einige Informationen zum Thema Inflation geben. Bitte nehmen Sie sich etwas Zeit, um diese Informationen sorgfältig zu lesen.

Inflation ist der prozentuale Anstieg des allgemeinen Preisniveaus. Sie wird meist über den Verbraucherpreisindex (VPI) gemessen. Der VPI misst monatlich die durchschnittliche Preisentwicklung aller Waren und Dienstleistungen, die alle privaten Haushalte in Deutschland für Konsumzwecke im Durchschnitt kaufen. Damit gibt der VPI an, welche Veränderungen der Preise für verschiedene Güter zu beobachten sind, die ein typischer Verbraucher konsumiert. **Wie stark ein einzelner Haushalt von der Inflation betroffen ist, hängt allerdings immer davon ab, wie viel Geld er für welche Güter ausgibt – und damit also wie stark er von diesem typischen Verbraucher abweicht.** Wer zum Beispiel kein Auto hat, wird auch kein Geld für Kraftstoffe ausgeben – diese gehören aber zum Warenkorb der Preisstatistik.

[drandom3 = 1]

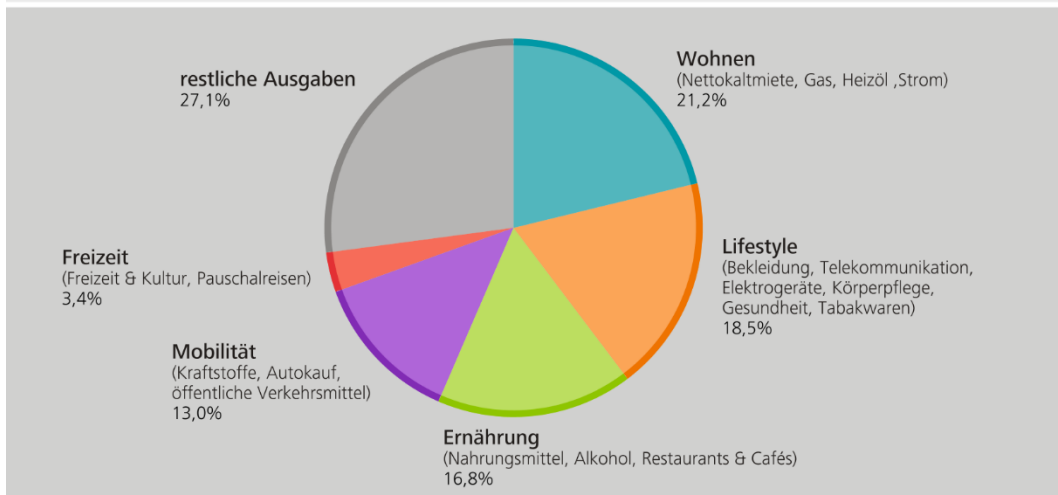
show only introductory text

[drandom3 = 2]

show introductory text and:

Die folgende Grafik zeigt, welchen Anteil die verschiedenen Arten von Waren und Dienstleistungen an den gesamten Konsumausgaben für einen typischen Haushalt ausmachen.

Worauf verteilen sich die Konsumausgaben eines typischen Haushalts?



Quelle: Statistisches Bundesamt.
Deutsche Bundesbank

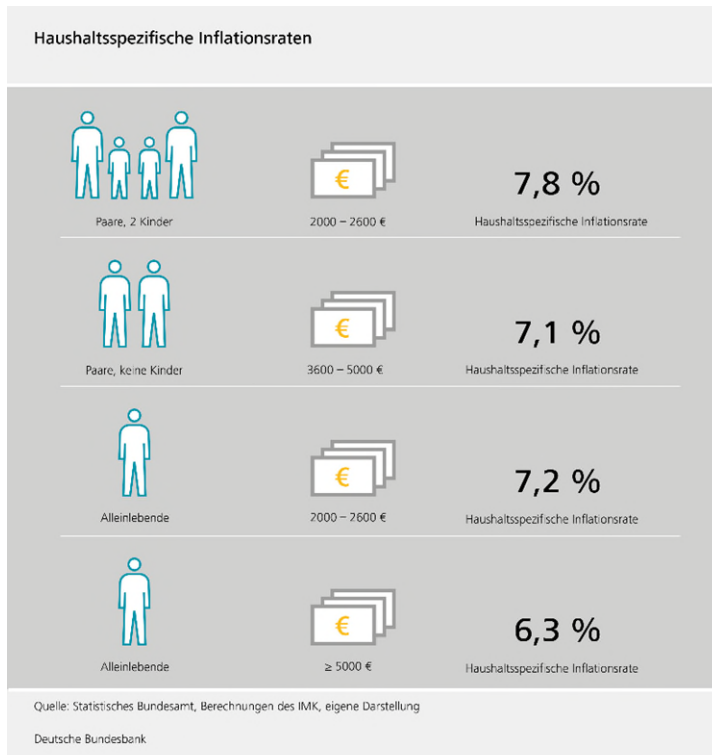
[drandom3 = 3]

show only introductory text

[drandom3 = 4]

show introductory text and:

Nachstehend finden Sie einige Beispiele für haushaltsspezifische Inflationsraten (Stand: März 2023).



[drandom3 = 5]
No information at all

P4103 | 2023_05 | Perceived personal inflation | personal_infl

Respondent group: all

Range of valid values: -100,0 to 100,0

if drandom3 = 1 | 2 | 3 | 4 | 5

Frage: Ausgehend von Ihren in der vorherigen Frage angegebenen durchschnittlichen monatlichen Konsumausgaben, was denken Sie, wie hoch war **Ihre persönliche Inflationsrate** in den letzten zwölf Monaten?

if respondent group = refresher or if consumption_a = 0 | -9997 | -9998 or consumption_[b-o] = -9997 | -9998

Wir werden Ihnen nun einige Informationen zum Thema Inflation geben. Bitte nehmen Sie sich etwas Zeit, um diese Informationen sorgfältig zu lesen.

Inflation ist der prozentuale Anstieg des allgemeinen Preisniveaus. Sie wird meist über den Verbraucherpreisindex (VPI) gemessen. Der VPI misst monatlich die durchschnittliche Preisentwicklung aller Waren und Dienstleistungen, die alle privaten Haushalte in Deutschland für Konsumzwecke im Durchschnitt kaufen. Damit gibt der VPI an, welche Veränderungen der Preise für verschiedene Güter zu beobachten sind, die ein typischer Verbraucher konsumiert. **Wie stark ein einzelner Haushalt von der Inflation betroffen ist, hängt allerdings immer davon ab, wie viel Geld er für welche Güter ausgibt – und damit also wie stark er von diesem typischen Verbraucher abweicht.** Wer zum Beispiel kein Auto hat, wird auch kein Geld für Kraftstoffe ausgeben – diese gehören aber zum Warenkorb der Preisstatistik.

Frage: Ausgehend von Ihren durchschnittlichen monatlichen Konsumausgaben, was denken Sie, wie hoch war **Ihre persönliche Inflationsrate** in den letzten zwölf Monaten?

Hinweis: Im Falle einer angenommenen Deflationsrate tippen Sie bitte einen negativen Wert ein. Die Eingabe maximal einer Nachkommastelle ist möglich.

Bitte geben Sie einen Wert hier ein:

[Input field](#) Prozent

P4104 | 2023_05 | Perceived personal inflation compared to average | personal_infl_relative

Respondent group: all

Frage: Was würden Sie sagen, ist Ihre persönliche Inflationsrate höher, in etwa gleich hoch oder niedriger als die eines typischen Verbrauchers?

- 1 höher
 - 2 in etwa gleich hoch
 - 3 niedriger
-

RCT | 2023_05 | Information treatments (Part II)

Respondent group: panel only

Input filter: if drandom3 = 3 & if at least seven of consumption_[b-o] > 0.

if personal inflation rate = 7,2 – 7,6 %

Auf der Basis Ihrer in der vorherigen Frage angegebenen durchschnittlichen monatlichen Konsumausgaben ist **Ihre persönliche Inflationsrate in etwa gleich hoch wie die offizielle Inflationsrate** in Deutschland (Stand März 2023).

Hinweis: Ihre persönliche Inflationsrate wurde automatisch berechnet und basiert auf den von Ihnen zuvor gemachten Konsumangaben. Je mehr Felder Sie ausgefüllt haben, desto genauer ist die Berechnung.

if personal inflation rate > 7,6 %

Auf der Basis Ihrer in der vorherigen Frage angegebenen durchschnittlichen monatlichen Konsumausgaben ist **Ihre persönliche Inflationsrate höher als die offizielle Inflationsrate** in Deutschland (Stand März 2023).

Hinweis: Ihre persönliche Inflationsrate wurde automatisch berechnet und basiert auf den von Ihnen zuvor gemachten Konsumangaben. Je mehr Felder Sie ausgefüllt haben, desto genauer ist die Berechnung.

if personal inflation rate < 7,2 %

Auf der Basis Ihrer in der vorherigen Frage angegebenen durchschnittlichen monatlichen Konsumausgaben ist **Ihre persönliche Inflationsrate niedriger als die offizielle Inflationsrate** in Deutschland (Stand März 2023).

Hinweis: Ihre persönliche Inflationsrate wurde automatisch berechnet und basiert auf den von Ihnen zuvor gemachten Konsumangaben. Je mehr Felder Sie ausgefüllt haben, desto genauer ist die Berechnung.

P4105 | 2023_05 | Inflation expectations quantitative post | inflexppoint_post

Respondent group: panel only

Both the inflation and deflation rates are entered and stored as positive values. The value entered under CM002 indicates whether the respondent is expecting inflation or deflation.

Input filter: if consumption_a != 0 | -9997 | -9998 or consumption_[b-o] != -9997 | -9998

Range of valid values: 0,0 to 100,0

In der folgenden Frage geht es noch einmal um die offizielle Inflationsrate in Deutschland.

if CM002 = 1 | -9997 | -9998

Frage: Was denken Sie, wie hoch wird die Inflationsrate in den kommenden zwölf Monaten in etwa sein?

if CM002 = 2

Frage: Was denken Sie, wie hoch wird die Deflationsrate in den kommenden zwölf Monaten in etwa sein?

Hinweis: Inflation ist der prozentuale Anstieg des allgemeinen Preisniveaus. Sie wird meist über den Verbraucherpreisindex gemessen. Ein Rückgang des Preisniveaus wird gemeinhin als Deflation bezeichnet.

Bitte tippen Sie einen Wert in das Zahlenfeld ein (eine Nachkommastelle möglich).

Input field Prozent

--- | --- | **END SPLIT SAMPLE 3**

P4106 | F_policy | Financial savings | savings_pf_[a-f]

Respondent group: drandom2=1

Range of valid values: 0 – 1.000.000

Show SUM of savings_pf_[a-f] to respondents

Respondents who do not enter a value in a single field are treated as if they answered "0" in savings_plans_[a-f]

Im Folgenden stellen wir Ihnen einige Fragen zu Ihrem finanziellen Vermögen.

Frage: Wie viel Euro Ihres finanziellen Vermögens haben Sie in den jeweiligen Kategorien angelegt?

Hinweis: Bitte tippen Sie in jedes Feld einen Betrag ein (ohne Nachkommastelle). Wenn Sie es nicht genau wissen, schätzen Sie bitte.

- a Girokonto: [input field] Euro
 - b Tagesgeldkonto: [input field] Euro
 - c Weitere Sparanlagen (z.B. Sparbuch, Festgeld, Termingeld): [input field] Euro
 - d Festverzinsliche Wertpapiere (z.B. Staatsanleihen, Unternehmensanleihen, Anleihefonds): [input field] Euro
 - e Aktien (z.B. Einzelaktien, Aktienfonds, ETFs): [input field] Euro
 - f Sonstiges (z.B. Bargeld, Gold): [input field] Euro
-

P4107 | F_policy | Financial savings changes | savings_changes

Respondent group: drandom2=1

Input Filter: savings_pf_[a-f] != -9997 | -9998

Frage: Wenn Sie bitte nun einmal an die kommenden drei Monate denken: Planen Sie die Verteilung Ihres finanziellen Vermögens auf die verschiedenen Anlagekategorien zu ändern, also würden Sie Ihr Geld in einzelnen Anlagekategorien verringern und in anderen erhöhen?

Hinweis: Gehen Sie bitte dabei davon aus, dass ihr Finanzvermögen in den kommenden drei Monaten gleich hoch bleibt.

- 1 Ja
- 2 Nein

P4108 | F_policy | Financial savings plans | savings_plans_[a-f]

Respondent group: drandom2=1

Input filter: if saving_changes=1

Range of valid values: 0 – 1.000.000

Pre-fill fields with Euro amounts from savings_pf_[a-f]

Frage: Inwiefern planen Sie, Ihre Anlagen in den nächsten drei Monaten in den jeweiligen Kategorien zu erhöhen oder zu verringern?

Bitte teilen Sie uns mit, wie Sie die Beträge Ihres finanziellen Vermögens in den jeweiligen Kategorien verändern möchten.

Hinweise:

- Gehen Sie bitte dabei davon aus, dass Ihr Finanzvermögen in den kommenden drei Monaten gleich hoch bleibt.
- Ihre Angaben zur aktuellen Verteilung Ihres finanziellen Vermögens wurden aus der vorherigen Frage übernommen

Anlagekategorie	Anlagewert heute (Euro)	Anlagewert in drei Monaten (Euro)
a Girokonto	savings_pf_a Euro	savings_plans_a Euro
b Tagesgeldkonto	savings_pf_b Euro	savings_plans_b Euro
c Weitere Sparanlagen (z.B. Sparbuch, Festgeld, Termingeld)	savings_pf_c Euro	savings_plans_c Euro
d Festverzinsliche Wertpapiere (z.B. Staatsanleihen, Unternehmensanleihen, Anleihefonds)	savings_pf_d Euro	savings_plans_d Euro
e Aktien (z.B. Einzelaktien, Aktienfonds, ETFs)	savings_pf_e Euro	savings_plans_e Euro
f Sonstiges (z.B. Bargeld, Gold)	savings_pf_f Euro	savings_plans_f Euro
	Sum savings_pf_[a-f]	Sum savings_plans_[a-f]

P4109A | F_policy | Reasons for not rebalancing | rebalance_no_reasons_[a-f]

Respondent group: [drandom2=1](#)

Input filter: [saving_changes = 2](#)

[Randomize items](#)

Frage: Aus welchem Grund bzw. welchen Gründen planen Sie keine Veränderung?

Bitte geben Sie alle Antworten an, die zutreffen.

- a Ich hätte keine oder keine lohnenswerten finanziellen Vorteile.
 - b Der zeitliche Aufwand ist mir zu hoch.
 - c Ich kenne mich mit Finanzdingen zu wenig aus.
 - d Mich interessiert das Thema nicht.
 - e Ein anderes Haushaltsmitglied kümmert sich um meine Finanzen.
 - f Ich bin mit meiner aktuellen Aufteilung zufrieden.
-

P4109B | F_policy | Reasons for rebalancing | rebalance_reasons_[a-g]

Respondent group: [drandom2=1](#)

Input filter: [if saving_changes=1 & savings_plans_\[a-f\] != -9997 | -9998](#)

[Randomize items](#)

Frage: Aus welchem Grund bzw. welchen Gründen planen Sie diese Veränderungen?

Bitte geben Sie alle Antworten an, die zutreffen.

- a Ich möchte von höheren Erträgen in anderen Anlagekategorien profitieren.
 - b Ich möchte mein Geld in sicherere Anlagen investieren.
 - c Ich probiere gerne neue Finanzprodukte aus.
 - d Ich rechne mit steigenden Preisen für Güter und Dienstleistungen (Inflation).
 - e Ich rechne mit steigenden Zinsen auf Sparanlagen.
 - f Ich erwarte Kursschwankungen an den Finanzmärkten.
 - g Ich Sorge mich vor einer Schieflage des Bankensektors.
-

P4110 | F_policy | Interest rates for saving accounts | savings_interest_[a-c]

Respondent group: drandom2=1

Input filter: if savings_pf_[a] >0 | if savings_pf_[b] >0 | if savings_pf_[c] >0

Frage: Welche **Zinsen** erhalten Sie aktuell auf Ihre Sparanlagen, d.h. Ihre Anlagen in Giro-, Tagesgeld-, Festgeld- oder Terminkonten?

Hinweise:

- Falls Sie innerhalb einer Kategorie mehrere Sparprodukte/Konten nutzen, geben Sie bitte die Zinsen derjenigen Sparprodukte an, in die Sie das meiste Geld investiert haben.
- Bitte wählen Sie für jede Zeile eine Antwort aus.

Drop-down menu

- 1 Unter 0,5
 - 2 0,5-0,9
 - 3 1,0-1,4
 - 4 1,5-1,9
 - 5 2,0-2,4
 - 6 2,5-2,9
 - 7 3,0-3,4
 - 8 3,5-3,9
 - 9 4% und mehr
- x weiß nicht
y Keine Antwort

- a if savings_pf_[a] >0 Girokonto: [drop-down menu] % jährlich
b if savings_pf_[b] >0 Tagesgeldkonto: [drop-down menu] % jährlich
c if savings_pf_[c] >0 Weitere Sparanlagen (z.B. Sparbuch, Festgeld, Termingeld): [drop-down menu] % jährlich

P4111 | F_policy | Bank type | savings_bank

Respondent group: drandom2=1

Input filter: if savings_pf_[a] >0 | if savings_pf_[b] >0 | if savings_pf_[c] >0

(i) „Sparanlagen“: Mit Sparanlagen sind Anlagen in Giro-, Tagesgeld-, Festgeld- oder Terminkonten gemeint.

(i) „Genossenschaftsbank“: z.B. Volksbanken Raiffeisen Banken

(i) „Großbank“: UniCredit Bank, Commerzbank, Deutsche Bank, Postbank

Frage: Haben Sie Ihre Sparanlage oder Sparanlagen(i) mehrheitlich bei einer Bank?

- 1 Ja, mehrheitlich bei einer inländischen Sparkassen- oder Genossenschaftsbank(i)
- 2 Ja, mehrheitlich bei einer inländischen Großbank(i)
- 3 Ja, mehrheitlich bei einer anderen Bank
- 4 Nein, mehrheitlich über verschiedene Banken hinweg verteilt

P4112 | F_policy | Bank change in past 12 months | bank_change_past

Respondent group: drandom2=1

Input filter: if savings_pf_[a] >0 | if savings_pf_[b] >0 | if savings_pf_[c] >0

(i) „Sparanlagen“: Mit Sparanlagen sind Anlagen in Giro-, Tagesgeld-, Festgeld- oder Terminkonten gemeint.

If savings_bank = 1-3

Frage: Haben Sie während der letzten zwölf Monate die Bank gewechselt, bei der Sie Ihre Sparanlage oder die Mehrheit Ihrer Sparanlagen(i) haben?

Hinweis: Mit „wechsell“ meinen wir, dass Sie den Großteil der Geldanlage von Produkten der bisherigen Bank auf die neue Bank übertragen haben.

If savings_bank = 4

Frage: Haben Sie während der letzten zwölf Monate bei Banken, bei denen Sie bisher keine Sparanlagen(i) hatten, neue Sparanlagen erworben bzw. Konten eröffnet?

- 1 Ja
 - 2 Nein
-

P4113 | F_policy | Bank change in next three months | bank_change_future

Respondent group: drandom2=1

Input filter: if savings_pf_[a] >0 | if savings_pf_[b] >0 | if savings_pf_[c] >0

If savings_bank = 1-3

Frage: Wie wahrscheinlich ist es, dass Sie in den **nächsten drei Monaten** {if bank_change_past=1 erneut} die Bank wechseln?

Hinweis: Mit „wechsell“ meinen wir, dass Sie den Großteil der Geldanlage von Produkten der bisherigen Bank auf die neue Bank übertragen.

If savings_bank = 4

Frage: Wie wahrscheinlich ist es, dass Sie in den **nächsten drei Monaten** bei Banken, bei denen Sie bisher keine Sparanlagen haben, neue Sparanlagen erwerben bzw. Konten eröffnen?

- 1 sehr unwahrscheinlich
 - 2 eher unwahrscheinlich
 - 3 eher wahrscheinlich
 - 4 sehr wahrscheinlich
-

P4114 | F_policy | Reasons for bank change in next three months | bank_change_reasons_[a-e]

Respondent group: drandom2=1

Input filter: if savings_pf_[a] >0 | if savings_pf_[b] >0 | if savings_pf_[c] >0

Randomize items

Frage: Inwiefern sind die folgenden Aspekte relevant für Ihre Entscheidung, die Bank zu wechseln oder nicht?

- 1 Überhaupt nicht relevant
- 2-4 No label
- 5 Sehr relevant

- a. Höhe der Verzinsung
 - b. Produkt- und Serviceleistungen und deren Preise/Gebühren
 - c. Örtliche Nähe und persönlicher Kontakt
 - d. Sicherheit der Spareinlagen
 - e. Zeitlicher Aufwand des Wechsels
-

P4115 | 2021_008 | Price growth nowcast | nowcast_price_[a-b]

Respondent group: drandom2=2

Range of valid values: -100,0 to +100,0

Im Folgenden geht es noch einmal um Immobilien.

Frage: Was denken Sie, um wie viel Prozent haben sich die **Immobilienpreise** im letzten Jahr jeweils verändert?

Hinweis: Bitte tippen Sie einen Wert in das Zahlenfeld ein (eine Nachkommastelle möglich). Im Falle von angenommenen sinkenden Immobilienpreisen geben Sie bitte einen negativen Wert ein.

- a In Ihrem Landkreis / Ihrer kreisfreien Stadt: [Input field](#) Prozent
 - b In Deutschland durchschnittlich: [Input field](#) Prozent
-

P4116 | 2021_008 | Rent growth nowcast | nowcast_rent_[a-b]

Respondent group: drandom2=2

Range of valid values: -100,0 to +100,0

Frage: Was denken Sie, um wie viel Prozent haben sich die **Mieten** im letzten Jahr jeweils verändert?

Hinweis: Bitte tippen Sie einen Wert in das Zahlenfeld ein (eine Nachkommastelle möglich). Im Falle von angenommenen sinkenden Immobilienpreisen geben Sie bitte einen negativen Wert ein.

- a In Ihrem Landkreis / Ihrer kreisfreien Stadt: [Input field](#) Prozent
 - b In Deutschland durchschnittlich: [Input field](#) Prozent
-

P4117 | 2021_008 | Perception current house prices | hppercc

Respondent group: drandom2=2

Range of valid values: 10.000 to 5.000.000

Frage: Was denken Sie: Wieviel kostet eine typische Immobilie (Haus/Eigentumswohnung) in Ihrem Landkreis / Ihrer kreisfreien Stadt derzeit?

[Input field](#) Euro

P4118 | 2021_008 | Expectation future house prices | hpexp12m, hpexp5y, hpexp20y

Respondent group: drandom2=2

Input Filter: if hpperc>-6666

Range of valid values: 10.000 to 10.000.000

Sie haben geantwortet, dass Sie den aktuellen Preis für eine typische Immobilie in Ihrem Landkreis / Ihrer kreisfreien Stadt auf ca. [Value of hpperc] Euro schätzen. Denken Sie nun bitte über den zukünftigen Wert einer solchen Immobilie nach.

Frage: Wieviel wird Ihrer Ansicht nach eine solche Immobilie zu den folgenden Zeitpunkten kosten?

a in 12 Monaten (Mai 2024): [Input field](#) Euro

b in 5 Jahren (Mai 2028): [Input field](#) Euro

c in 20 Jahren (Mai 2043): [Input field](#) Euro

P4119 | 2021_008 | Perception current rent | rentperc

Respondent group: drandom2=2

Range of valid values: 100 to 10.000

Frage: Angenommen, die zuvor betrachtete typische Immobilie in Ihrem Landkreis / Ihrer kreisfreien Stadt würde zur Miete angeboten. Was denken Sie, wie hoch wäre die monatliche Kaltmiete?

[Input field](#) Euro

P4120 | 2021_008 | Expectation future rent | rentperc12m, rentperc5y, rentperc20y

Respondent group: drandom2=2

Input Filter: if rentperc >-6666

Range of valid values: 100 to 50.000

Sie haben geantwortet, dass Sie die aktuelle monatliche Kaltmiete für eine typische Immobilie in Ihrem Landkreis / Ihrer kreisfreien Stadt auf ca. [Value of rentperc] Euro schätzen. Denken Sie nun bitte über die zukünftige monatliche Kaltmiete einer solchen Immobilie nach.

Frage: Wie hoch wird Ihrer Ansicht nach die Miete zu den folgenden Zeitpunkten sein?

Bitte tippen Sie in jedes Feld den Preis ein.

a in 12 Monaten (Mai 2024): [Input field](#) Euro

b in 5 Jahren (Mai 2028): [Input field](#) Euro

c in 20 Jahren (Mai 2043): [Input field](#) Euro

5 Feedback

FB001 | Core-FB | Feedback questions | qinterest

Respondent group: all

Bitte beantworten Sie jetzt noch wenige Fragen zu Ihrer Einschätzung bezüglich der Befragung.

Frage: Wie interessant fanden Sie die Befragung insgesamt?

Bitte wählen Sie eine Antwort aus.

- 1 sehr interessant
 - 2 interessant
 - 3 teils / teils
 - 4 weniger interessant
 - 5 gar nicht interessant
-

FB002 | Core-FB | Feedback questions | qeasy

Respondent group: all

Frage: Wie leicht oder schwierig fanden Sie insgesamt die Beantwortung der Fragen?

Bitte wählen Sie eine Antwort aus.

- 1 sehr schwierig
 - 2 eher schwierig
 - 3 teils / teils
 - 4 eher einfach
 - 5 sehr einfach
-

FB003 | Core-FB | Feedback questions | qlong

Respondent group: all

Frage: Wie fanden Sie die Länge des Fragebogens?

Bitte wählen Sie eine Antwort aus.

- 1 deutlich zu lang
 - 2 etwas zu lang
 - 3 gerade richtig
 - 4 etwas zu kurz
 - 5 deutlich zu kurz
-

6 Sozio-ökonomische Daten

CO001 | Core-S | Residence in 1989 | eastwest1989

Respondent group: refresher only

Input filter: year of birth: 1990 or earlier

Frage: In welchem Teil Deutschlands haben Sie kurz vor dem Mauerfall am 9. November 1989 gelebt?

- 1 im Osten Deutschlands, der ehemaligen DDR
 - 2 im Westen Deutschlands, in der Bundesrepublik Deutschland
 - 3 nach 1989 erst nach Deutschland zugezogen
-

CS001 | Core-S | Education school | eduschool

Respondent group: all

Frage: Welches ist Ihr höchster allgemeinbildender Schulabschluss?

- 1 derzeit noch Schüler / Schülerin
 - 2 Hauptschule / Volksschulabschluss
 - 3 Mittlere Reife / Realschulabschluss
 - 4 Abschluss Polytechnische Oberschule, 10. Klasse
 - 5 Fachhochschulreife, Abschluss einer Fachoberschule
 - 6 Allgemeine oder fachgebundene Hochschulreife / Abitur (Gymnasium bzw. EOS auch EOS mit Lehre)
 - 7 anderer Schulabschluss
 - 8 kein Schulabschluss (und aktuell kein Schüler / keine Schülerin)
-

CS002 | Core-S | Professional education | eduwork

Respondent group: all

Input filter: eduschool > 1

Frage: Welchen beruflichen Ausbildungs- oder Studienabschluss haben Sie? Bitte denken Sie hierbei jeweils an Ihren höchsten Abschluss.

- 1 derzeit in Ausbildung bzw. Studium (noch keinen Bachelorabschluss erreicht)
 - 2 beruflich-betriebliche Ausbildung (Lehre) abgeschlossen
 - 3 beruflich-schulische Ausbildung (Berufsfachschule, Höhere Handelsschule) abgeschlossen
 - 4 Ausbildung an einer Fachschule, Technikerschule, Berufs- oder Fachakademie abgeschlossen, Meisterschule mit kurzer Vorbereitungszeit (bis zu 880 Stunden) abgeschlossen
 - 5 Abschluss einer Meisterschule mit langer Vorbereitungszeit von mehr als 880 Stunden
 - 6 Bachelor, Fachhochschulabschluss, Ingenieurschule abgeschlossen
 - 7 Diplom- oder Masterabschluss, Lehrerausbildung abgeschlossen
 - 8 Promotion / Habilitation abgeschlossen
 - 9 anderer beruflicher Abschluss
 - 10 kein Ausbildungsabschluss (und aktuell nicht in Ausbildung / im Studium)
-

CS003 | Core-S | Employment status | employ

Respondent group: all

Frage: Welcher folgende Erwerbsstatus trifft aktuell am ehesten auf Sie zu?

- 1 Erwerbstätig (auch Lehre) in Vollzeit
 - 2 Erwerbstätig Teilzeit (auch Altersteilzeit)
 - 3 geringfügig oder unregelmäßig beschäftigt (auch bezahltes Praktikum sowie Eingliederungsmaßnahmen)
 - 4 in Mutterschutz / in Elternzeit / länger krankgeschrieben / sonstige Beurlaubung. Die Rückkehr zur Erwerbstätigkeit ist geplant
 - 5 Arbeitslos (offiziell gemeldet)
 - 6 in der Schule, Studium oder unbezahltes Praktikum
 - 7 Rentner(in) oder Pensionär(in)
 - 8 Frührentner(in) oder Vorruheständler(in) (auch Arbeitsunfähige, Berufsunfähige, Erwerbsunfähige oder -geminderte, Dienstunfähige)
 - 9 Bundesfreiwilligendienst / Freiwilliges Jahr
 - 10 Hausfrau / Hausmann
 - 11 sonstige Nichterwerbstätigkeit
-

CS004 | Core-S | Kurzarbeit | employ2

Respondent group: refresher only

Filter: employ1 = 1,2,3,4

Frage: Beziehen Sie derzeit Kurzarbeitergeld?

- 1 Ja
 - 2 Nein
-

CS005 | Core-S | Profession | profession

Respondent group: refresher only

Filter: employ1 = 1,2,3,4

Frage: Welche berufliche Stellung trifft derzeit auf Sie zu?

- 1 Arbeiter(in), auch in der Landwirtschaft
 - 2 Angestellte(r)
 - 3 Beamtin / Beamter, einschl. Richter / Richterin und Berufssoldaten / Berufssoldatinnen / Zeitsoldaten / Zeitsoldatinnen
 - 4 Selbständige(r) oder Unternehmer (in) (einschl. selbständiger Landwirte / Landwirtinnen) ohne abhängig Beschäftigte
 - 5 Selbständige(r) oder Unternehmer (in) (einschl. selbständiger Landwirte / Landwirtinnen) mit abhängig Beschäftigten
 - 6 Auszubildende(r) / Praktikant(in)
 - 7 Unbezahlte(r) mithelfende(r) Familienangehörige(r)
 - 8 Sonstiges
-

CS006 | Core-S | Household size | hhsize

Respondent group: all

Show Infobox „Haushalt“ like in CQ008

Frage: Wie viele Personen leben ständig in Ihrem Haushalt(i), Sie selbst eingeschlossen? Denken Sie dabei bitte auch an alle im Haushalt lebenden Kinder.

[Input field]

CS007 | Core-S | Household children | hhchildren

Respondent group: all

Show Infobox „Haushalt“ like in CQ008

Input filter: if hhsize > 1

Frage: Und wie viele Kinder unter 18 leben in Ihrem Haushalt (i)?

[Input field]

CS010 | Core-S | Family status | familystatus

Respondent group: all

Frage: Welchen Familienstand haben Sie?

Hinweis: Gemeint ist hier der gesetzliche Familienstand. „Eingetragene Lebenspartnerschaft“ heißt, dass es sich um eine gleichgeschlechtliche Partnerschaft im Sinne des Lebenspartnerschaftsgesetzes handelt oder gehandelt hat.

- 1 Verheiratet / Eingetragene Lebenspartnerschaft, mit Partner(-in) zusammenlebend
 - 2 Verheiratet / Eingetragene Lebenspartnerschaft, von Partner(-in) getrennt lebend
 - 3 Ledig
 - 4 Ledig, mit Partner(-in) zusammenlebend
 - 5 Geschieden / Eingetragene Lebenspartnerschaft aufgehoben
 - 6 Verwitwet / Eingetragene/r Lebenspartner(-in) verstorben
-

CS008 | Core-S | Household income | hhinc

[Respondent group: all](#)

[Show Infobox „Haushalt“ like in CQ008](#)

Frage: Wie hoch ist das monatliche Nettoeinkommen Ihres Haushaltes (i) insgesamt?

Hinweis: Damit ist die Summe gemeint, die sich aus Lohn, Gehalt, Einkommen aus selbständiger Tätigkeit, Rente oder Pension, jeweils nach Abzug der Steuern und Sozialversicherungsbeiträge, ergibt. Rechnen Sie bitte auch die Einkünfte aus öffentlichen Beihilfen, Einkommen aus Vermietung, Verpachtung, Wohngeld, Kindergeld und sonstige Einkünfte hinzu.

Wenn Ihr Haushaltsnettoeinkommen in den letzten 12 Monaten unregelmäßig war, geben Sie bitte einen Durchschnittswert über die letzten 12 Monate an.

- 1 unter 500 Euro
 - 2 500 bis 999 Euro
 - 3 1000 bis 1.499 Euro
 - 4 1.500 bis 1.999 Euro
 - 5 2.000 bis 2.499 Euro
 - 6 2.500 bis 2.999 Euro
 - 7 3.000 bis 3.499 Euro
 - 8 3.500 bis 3.999 Euro
 - 9 4.000 bis 4.999 Euro
 - 10 5.000 bis 5.999 Euro
 - 11 6.000 bis 7.999 Euro
 - 12 8.000 bis 9.999 Euro
 - 13 10.000 Euro und mehr
-

CS009 | Core-S | Personal Income | pinc

[Respondent group: all](#)

[Input filter: hsize > 1.](#)

Frage: Und wie hoch ist Ihr persönliches monatliches Nettoeinkommen insgesamt?

Hinweis: Wenn Ihr persönliches Nettoeinkommen in den letzten 12 Monaten unregelmäßig war, geben Sie bitte einen Durchschnittswert über die letzten 12 Monate an.

- 1 unter 500 Euro
 - 2 500 bis 999 Euro
 - 3 1000 bis 1.499 Euro
 - 4 1.500 bis 1.999 Euro
 - 5 2.000 bis 2.499 Euro
 - 6 2.500 bis 2.999 Euro
 - 7 3.000 bis 3.499 Euro
 - 8 3.500 bis 3.999 Euro
 - 9 4.000 bis 4.999 Euro
 - 10 5.000 bis 5.999 Euro
 - 11 6.000 Euro und mehr
-

CS011 | Core-S | Main shopper | mainshopper_[a-d]

Respondent group: all

Input filter: hhsiz > 1

Frage: Wer ist in Ihrem Haushalt hauptsächlich für Folgendes zuständig?

- 1 eher ich
 - 2 ich gemeinsam mit Partner(in) / anderem Haushaltsmitglied
 - 3 eher Partner(in) / anderes Haushaltsmitglied
-
- a alltägliche Einkäufe (z.B. Lebensmitteleinkäufe)
 - b größere Anschaffungen (z.B. Möbel, Auto)
 - c Essensplanung und -zubereitung
 - d Entscheidungen über Spar- und Finanzanlagen

CQ007A | Core-Q | Wealth and debt finer categories | netwealth_detail_[a-g]

Respondent group: all

Show Infobox Item d: Wenn Sie Eigentümer oder Teilhaber von Betrieben bzw. Unternehmen sind, geben Sie hier bitte den ungefähren Wert Ihres Eigentums/Ihrer Beteiligung an.

Frage: Wie hoch schätzen Sie das Vermögen und die Verbindlichkeiten Ihres Haushalts ein?

Kategorien für alle Vermögensklassen

außer Immobilien

1. (kein Bankguthaben/keine Wertpapiere/keine Firmenbeteiligung/kein anderes Vermögen)
2. 1 bis unter 2.500 €
3. 2.500 bis unter 5.000 €
4. 5.000 bis unter 10.000 €
5. 10.000 bis unter 25.000 €
6. 25.000 bis unter 50.000 €
7. 50.000 bis unter 100.000 €
8. 100.000 bis unter 250.000 €
9. 250.000 bis unter 500.000 €
10. 500.000 € und mehr

Immobilien

1. kein Immobilieneigentum
2. 1 bis unter 100.000 €
3. 100.000 bis unter 200.000 €
4. 200.000 bis unter 300.000 €
5. 300.000 bis unter 400.000 €
6. 400.000 bis unter 500.000 €
7. 500.000 bis unter 750.000 €
8. 750.000 bis unter 1 Mio. €
9. 1 Mio. bis unter 1,5 Mio. €
10. 1,5 Mio. € und mehr

besicherte Kredite

1. kein Kredit
2. Schulden in Höhe von 1 bis unter 25.000 €
3. 25.000 bis unter 50.000 €
4. 50.000 bis unter 100.000 €
5. 100.000 bis unter 150.000 €
6. 150.000 bis unter 200.000 €
7. 200.000 bis unter 300.000 €
8. 300.000 bis unter 500.000 €
9. 500.000 bis unter 750.000 €
10. 750.000 € und mehr

andere Kredite

1. kein Kredit
2. Schulden in Höhe von 1 bis unter 1.000 €
3. 1.000 bis unter 2.000 €
4. 2.000 bis unter 5.000 €
5. 5.000 bis unter 10.000 €
6. 10.000 bis unter 20.000 €
7. 20.000 bis unter 40.000 €
8. 40.000 bis unter 60.000 €
9. 60.000 bis unter 100.000 €
10. 100.000 € und mehr

Vermögenswerte

- a Bankguthaben
- b Immobilien (geschätzter Marktwert)
- c Wertpapiere (Aktien, Anleihen inkl. Fonds/ETF)
- d Eigentum/Beteiligungen an nicht-börsennotierten Betrieben/Unternehmen(i)
- e Anderes Vermögen

Kredite

- f Ausstehender Betrag mit Immobilien besicherter Kredite (Hypothekenkredite)
 - g Ausstehender Betrag anderer Kredite (bspw. Dispokredite, Konsumentenkredite/Kredite für Waren und Dienstleistungen, Kredite zur Finanzierung eines Unternehmens oder einer beruflichen Tätigkeit, Kredite von Freunden und Verwandten).
-

P4121 | Pro F33 | Probability of default | expected_pd

Respondent group: all

Input Filter: drandom2=2 & (netwealth_detail_f > 1 and/or netwealth_detail_g > 1; netwealth_detail_f = -9997 | -9998 | and/or netwealth_detail_g = -9997 | -9998)

Frage: Wie hoch schätzen Sie die Wahrscheinlichkeit ein, dass Sie in den kommenden drei Monaten Ihre Schulden (Hypotheken, Konsumentenkredite und andere Schulden) nicht bedienen können?

Hinweis: Bitte geben Sie einen Wert zwischen 0 und 100 ein. 100 bedeutet, dass Sie sehr wahrscheinlich Ihre Schulden nicht bedienen können.

[Input field] Prozent

x- Ich habe momentan keine Schulden.

7 Ergebnisse

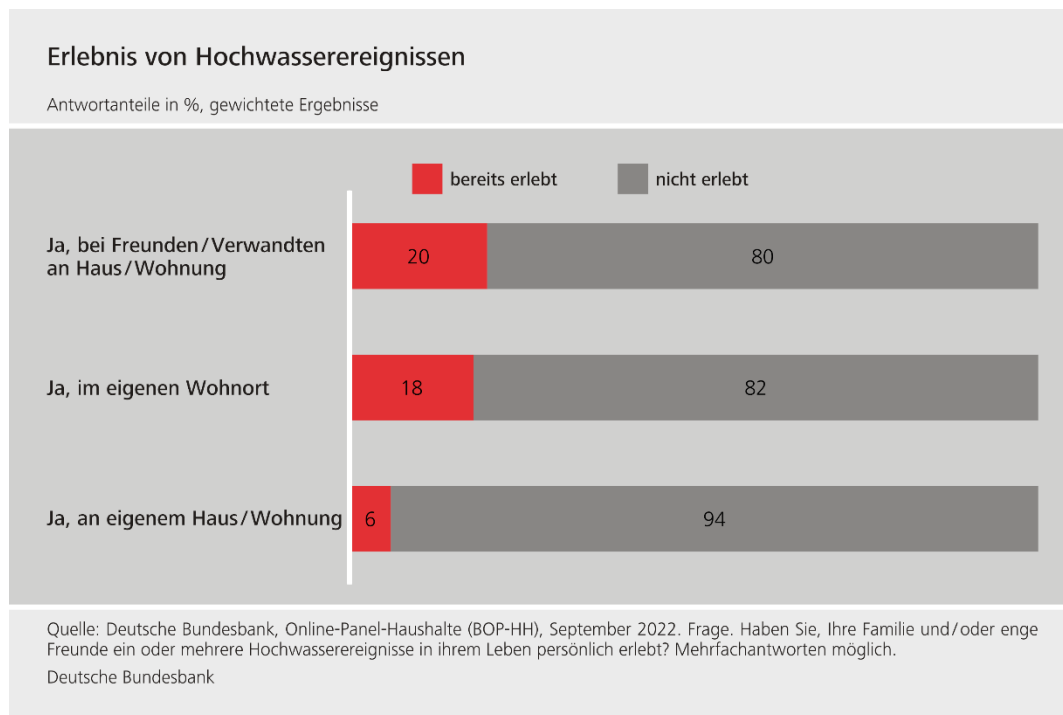
---- | Results | Einblendung Ergebnisse Vorwelleren

Respondent group: all

Durch Ihre regelmäßige Teilnahme an den Befragungen der Deutschen Bundesbank tragen Sie zu einer kontinuierlichen Beobachtung der wirtschaftlichen Situation in Deutschland und den Erwartungen und Einschätzungen der Bevölkerung bei.

Vielen Dank für Ihre Teilnahme in diesem Monat!

Im September letzten Jahres haben wir unsere Teilnehmerinnen und Teilnehmer gefragt, ob Sie persönlich, ihre Familie und/oder enge Freunde schon ein oder mehrere Hochwasserereignisse in Ihrem Leben persönlich erlebt haben. Hier sehen Sie die Ergebnisse.



Bitte klicken Sie auf „Weiter“, um die Befragung abzuschließen.