

Wirtschaftliche Lage im Freistaat Thüringen

Tabellen und Schaubilder

INHALT

	Seite
Thüringen	
Tabellen	
1 Auftragseingang im Verarbeitenden Gewerbe	3
2 Umsatz in der Industrie	5
3 Beschäftigte in der Industrie	6
4 Umsatz je Beschäftigten in der Industrie	7
5 Baugewerbe	9
6 Außenhandel	11
7 Arbeitsmarkt	13
8 Verbraucherpreisindex	15
9 Gewerbeanmeldungen und -abmeldungen	16
Schaubilder	
Auftragseingang im Verarbeitenden Gewerbe	4
Umsatz und Beschäftigte in der Industrie	8
Bauhauptgewerbe	10
Außenhandel	12
Arbeitsmarkt	14
Verbraucherpreisindex	17
Saldo der Gewerbeanmeldungen und -abmeldungen	17

1. Auftragseingang im Verarbeitenden Gewerbe							
Zeit- raum	Ins- gesamt	Davon		Produzenten von			
		Inlands- aufträge	Auslands- aufträge	Vorleistungs- gütern/Energie	Investitions- gütern	Gebrauchs- gütern	Verbrauchs- gütern
Volumenindex, 2015 = 100							
2018	111,8	106,1	122,9	110,6	111,7	118,9	124,0
2019	104,8	98,6	116,9	103,1	102,7	136,8	125,9
2020	96,8	87,4	115,0	94,8	94,1	134,0	125,4
2019 1.Vj	115,5	110,4	125,3	110,6	118,6	121,7	129,6
2.Vj	102,4	98,3	110,5	104,6	97,2	130,9	121,6
3.Vj	97,4	91,5	108,6	97,4	92,0	143,2	127,0
4.Vj	104,1	94,2	123,3	99,6	102,8	151,2	125,5
2020 1.Vj	112,0	102,1	131,2	105,3	111,7	169,9	134,2
2.Vj	72,6	65,9	85,5	73,9	68,0	89,6	122,9
3.Vj	95,3	86,9	111,6	95,4	89,4	145,6	124,7
4.Vj	107,2	94,6	131,8	104,3	107,1	130,8	119,5
2021 1.Vj	123,7	112,6	145,2	117,4	125,6	159,7	127,9
Veränderung gegenüber dem Vorjahreszeitraum in Prozent							
2019	-6,2	-7,0	-4,8	-6,8	-8,1	15,0	1,5
2020	-7,7	-11,4	-1,6	-8,1	-8,4	-2,0	-0,4
2020 1.Vj	-3,0	-7,5	4,7	-4,8	-5,9	39,6	3,6
2.Vj	-29,1	-32,9	-22,7	-29,3	-30,0	-31,6	1,1
3.Vj	-2,2	-5,1	2,8	-2,0	-2,8	1,7	-1,8
4.Vj	3,0	0,4	6,9	4,7	4,2	-13,5	-4,7
2021 1.Vj	10,4	10,2	10,6	11,5	12,5	-6,0	-4,7

Quelle: Thüringer Landesamt für Statistik.

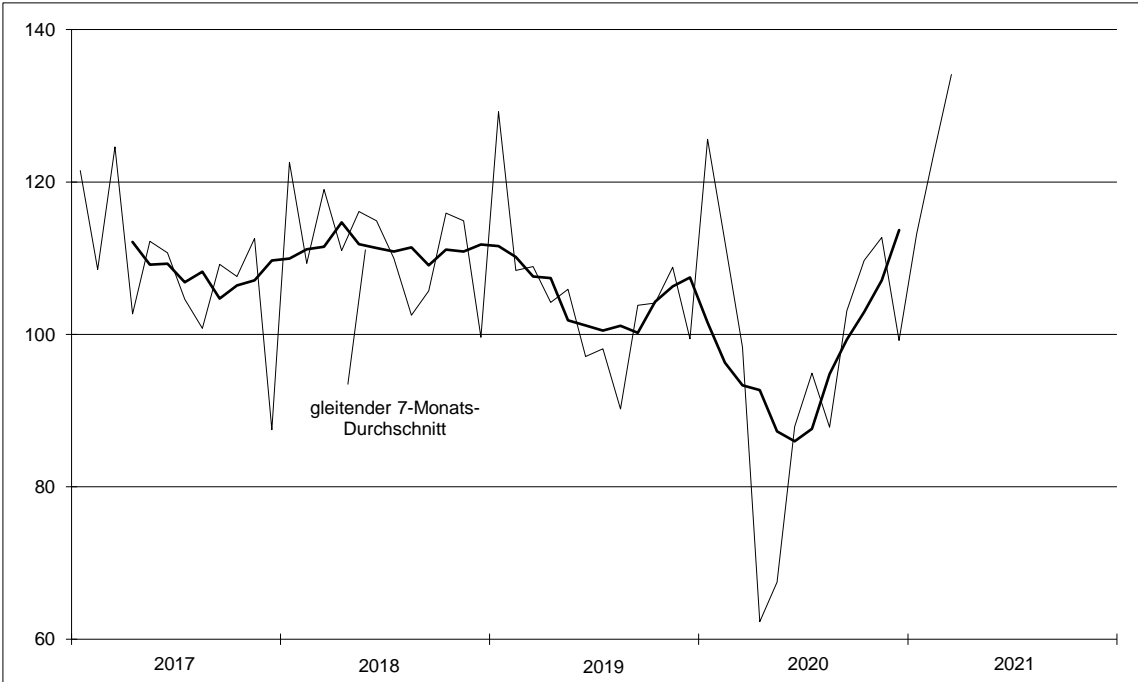
Betriebe von Unternehmen mit im Allgemeinen 50 Beschäftigten und mehr.

Durchschnittswerte auf Basis der Monatsergebnisse.

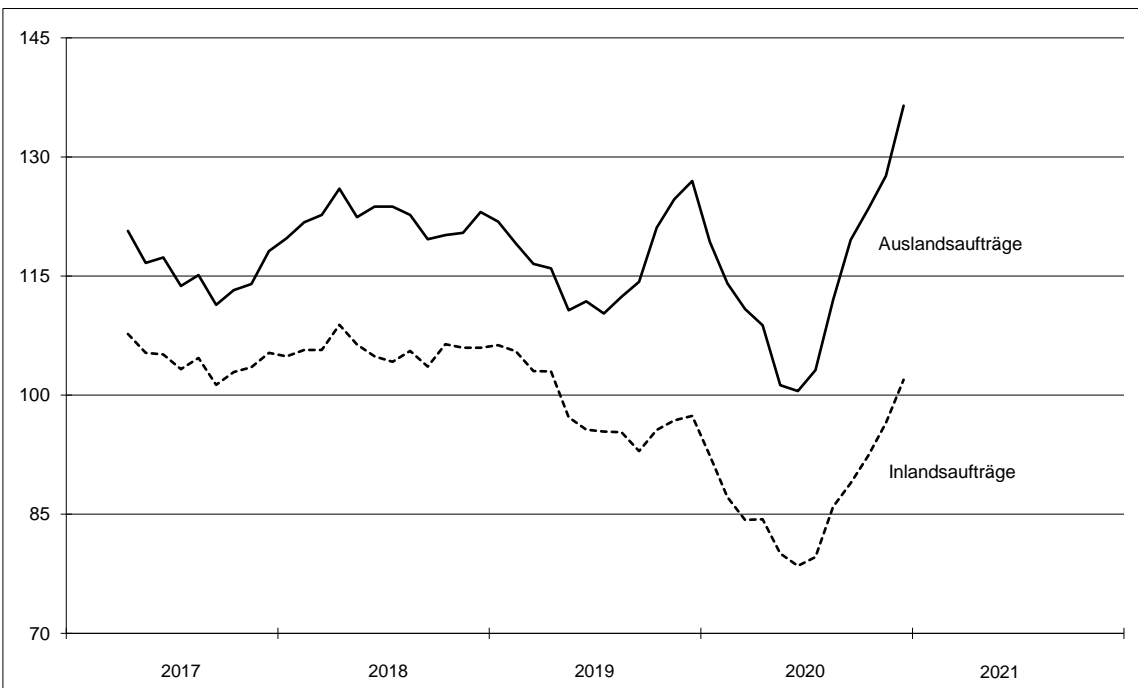
Auftragseingang im Verarbeitenden Gewerbe

Volumenindex, 2015 = 100

Insgesamt



Inlands- und Auslandsaufträge, gleitende 7-Monats-Durchschnitte



2. Umsatz in der Industrie *)						
Zeit- raum	Ins- gesamt	Davon Produzenten von				Nachrichtlich
		Vorleistungs- gütern/Energie	Investitions- gütern	Gebrauchs- gütern	Verbrauchs- gütern	Export- quote 1)
Mio Euro						
2018	32 185,4	14 606,9	11 361,5	1 352,8	4 864,1	36,0
2019	32 429,0	14 277,2	11 759,3	1 645,3	4 747,2	37,1
2020	29 815,8	12 936,5	10 050,8	1 507,4	5 321,1	36,9
2019 1.Vj	8 290,5	3 745,4	3 006,5	409,8	1 128,7	37,1
2.Vj	8 094,9	3 648,6	2 871,6	402,2	1 172,5	36,4
3.Vj	8 101,1	3 567,9	2 890,4	434,0	1 208,7	37,1
4.Vj	7 942,5	3 315,2	2 990,8	399,2	1 237,3	37,6
2020 1.Vj	8 043,5	3 512,0	2 793,1	397,7	1 340,7	37,3
2.Vj	6 318,1	2 786,7	1 957,6	336,6	1 237,2	36,9
3.Vj	7 510,3	3 252,9	2 536,5	378,6	1 342,4	36,7
4.Vj	7 943,9	3 384,9	2 763,7	394,5	1 400,8	36,8
2021 1.Vj	8 040,8	3 625,2	2 743,7	380,0	1 292,0	37,1
Veränderung gegenüber dem Vorjahreszeitraum in Prozent						
2019	0,8	- 2,3	3,5	21,6	- 2,4	x
2020	- 8,1	- 9,4	- 14,5	- 8,4	12,1	x
2020 1.Vj	- 3,0	- 6,2	- 7,1	- 2,9	18,8	x
2.Vj	- 21,9	- 23,6	- 31,8	- 16,3	5,5	x
3.Vj	- 7,3	- 8,8	- 12,2	- 12,8	11,1	x
4.Vj	0,0	2,1	- 7,6	- 1,2	13,2	x
2021 1.Vj	0,0	3,2	- 1,8	- 4,5	- 3,6	x

Quelle: Thüringer Landesamt für Statistik.

Betriebe von Unternehmen mit im Allgemeinen 50 Beschäftigten und mehr.

*) Bergbau und Gewinnung von Steinen und Erden, Verarbeitendes Gewerbe.

1) Anteil des Auslandsumsatzes am Gesamtumsatz in Prozent.

3. Beschäftigte in der Industrie *)					
Zeit- raum	Ins- gesamt	Davon Produzenten von			
		Vorleistungs- gütern/Energie	Investitions- gütern	Gebrauchs- gütern	Verbrauchs- gütern
Anzahl					
2018	148 107	70 907	47 554	6 090	23 557
2019	148 886	70 951	47 409	6 733	23 793
2020	143 796	68 529	45 551	6 735	22 981
2019 1.Vj	149 023	71 093	47 542	6 628	23 761
2.Vj	148 975	71 141	47 381	6 715	23 738
3.Vj	149 380	71 148	47 483	6 772	23 976
4.Vj	148 166	70 422	47 231	6 815	23 697
2020 1.Vj	145 448	69 530	46 293	6 807	22 817
2.Vj	143 924	68 730	45 755	6 736	22 703
3.Vj	143 291	68 066	45 286	6 710	23 229
4.Vj	142 521	67 791	44 871	6 686	23 174
2021 1.Vj	140 643	66 801	44 165	6 477	23 199
Veränderung gegenüber dem Vorjahreszeitraum in Prozent					
2019	0,5	0,1	- 0,3	10,6	1,0
2020	- 3,4	- 3,4	- 3,9	0,0	- 3,4
2020 1.Vj	- 2,4	- 2,2	- 2,6	2,7	- 4,0
2.Vj	- 3,4	- 3,4	- 3,4	0,3	- 4,4
3.Vj	- 4,1	- 4,3	- 4,6	- 0,9	- 3,1
4.Vj	- 3,8	- 3,7	- 5,0	- 1,9	- 2,2
2021 1.Vj	- 3,3	- 3,9	- 4,6	- 4,8	1,7

Quelle: Thüringer Landesamt für Statistik.

Betriebe von Unternehmen mit im Allgemeinen 50 Beschäftigten und mehr.

Durchschnittswerte auf Basis der Monatsergebnisse.

*) Bergbau und Gewinnung von Steinen und Erden, Verarbeitendes Gewerbe.

4. Umsatz je Beschäftigten in der Industrie *)					
Zeit- raum	Ins- gesamt	Davon Produzenten von			
		Vorleistungs- gütern/Energie	Investitions- gütern	Gebrauchs- gütern	Verbrauchs- gütern
Euro					
2018	217 311	206 001	238 918	222 147	206 485
2019	217 811	201 226	248 038	244 373	199 521
2020	207 348	188 773	220 648	223 831	231 547
2019 1.Vj	55 632	52 684	63 240	61 832	47 504
2.Vj	54 337	51 287	60 606	59 897	49 393
3.Vj	54 232	50 148	60 873	64 089	50 413
4.Vj	53 606	47 077	63 322	58 576	52 212
2020 1.Vj	55 302	50 510	60 334	58 432	58 758
2.Vj	43 899	40 546	42 784	49 963	54 496
3.Vj	52 413	47 790	56 010	56 423	57 790
4.Vj	55 739	49 932	61 592	59 010	60 447
2021 1.Vj	57 172	54 268	62 123	58 662	55 691
Veränderung gegenüber dem Vorjahreszeitraum in Prozent					
2019	0,2	- 2,3	3,8	10,0	- 3,4
2020	- 4,8	- 6,2	- 11,0	- 8,4	16,1
2020 1.Vj	- 0,6	- 4,1	- 4,6	- 5,5	23,7
2.Vj	- 19,2	- 20,9	- 29,4	- 16,6	10,3
3.Vj	- 3,4	- 4,7	- 8,0	- 12,0	14,6
4.Vj	4,0	6,1	- 2,7	0,7	15,8
2021 1.Vj	3,4	7,4	3,0	0,4	- 5,2

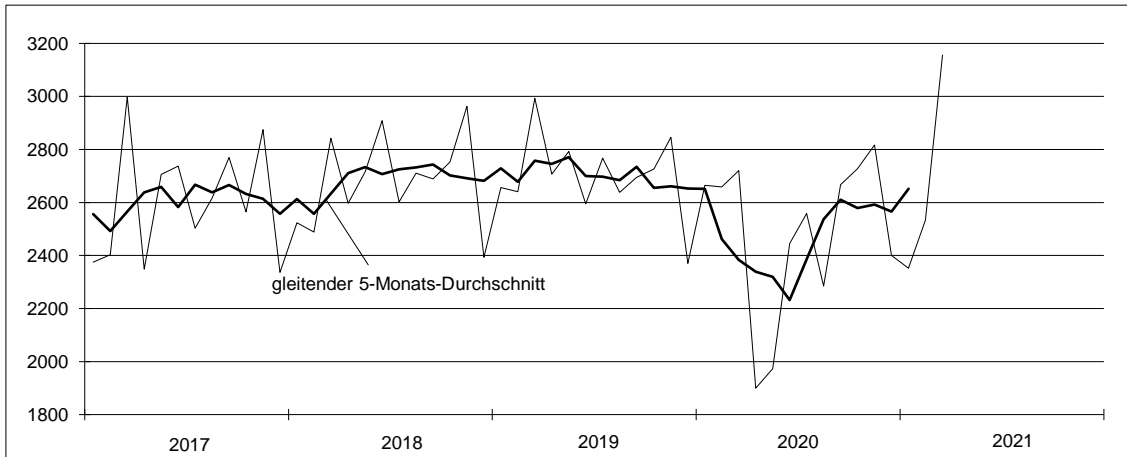
Quelle: Thüringer Landesamt für Statistik, eigene Berechnungen.

Betriebe von Unternehmen mit im Allgemeinen 50 Beschäftigten und mehr.

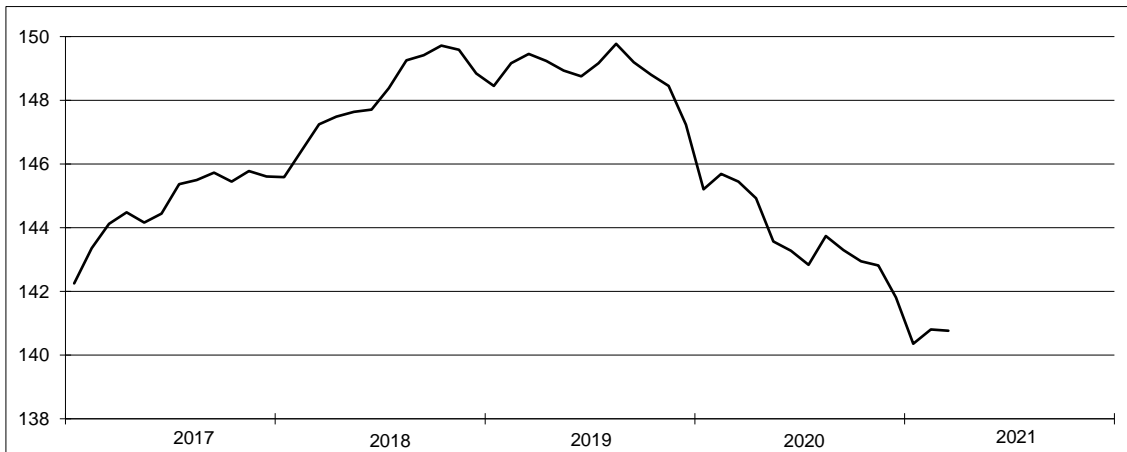
*) Bergbau und Gewinnung von Steinen und Erden, Verarbeitendes Gewerbe.

Umsatz und Beschäftigte in der Industrie

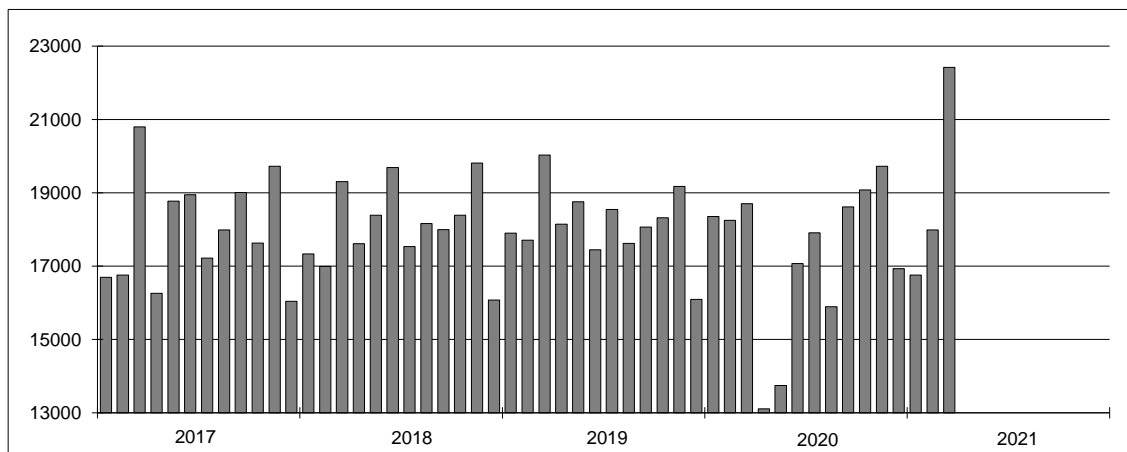
Umsatz (Mio Euro)



Beschäftigte (1000)



Umsatz je Beschäftigten (Euro)



5. Baugewerbe							
Zeit- raum	Bauhauptgewerbe 1)				Ausbaugewerbe 2)		
	Auftrags- eingang	Umsatz 3)	Beschäftigte	Umsatz je Beschäftigten	Umsatz 3)	Beschäftigte 4)	Umsatz je Beschäftigten
	Mio Euro		Anzahl	Euro	Mio Euro	Anzahl	Euro
2018	2 099,8	2 339,2	14 822	157 814	1 033,8	8 916	115 949
2019	2 158,9	2 348,9	14 649	160 346	1 083,4	8 742	123 927
2020	2 124,8	2 371,8	14 484	163 757	1 152,1	8 827	130 522
2019 1.Vj	501,3	396,4	14 463	27 410	210,9	8 695	24 256
2.Vj	625,4	610,5	14 713	41 492	248,3	8 808	28 187
3.Vj	552,4	659,4	14 767	44 656	282,6	8 860	31 893
4.Vj	479,7	682,6	14 654	46 582	341,6	8 606	39 698
2020 1.Vj	472,6	421,5	14 412	29 247	231,0	8 805	26 238
2.Vj	626,9	605,7	14 463	41 878	283,8	8 767	32 370
3.Vj	552,5	634,9	14 587	43 523	272,9	8 893	30 687
4.Vj	472,8	709,8	14 473	49 039	364,4	8 844	41 207
2021 1.Vj	505,2	335,9	14 323	23 454	224,3	9 524	23 547
Veränderung gegenüber dem Vorjahreszeitraum in Prozent							
2019	2,8	0,4	- 1,2	1,6	4,8	- 2,0	6,9
2020	- 1,6	1,0	- 1,1	2,1	6,3	1,0	5,3
2020 1.Vj	- 5,7	6,3	- 0,4	6,7	9,5	1,3	8,2
2.Vj	0,2	- 0,8	- 1,7	0,9	14,3	- 0,5	14,8
3.Vj	0,0	- 3,7	- 1,2	- 2,5	- 3,4	0,4	- 3,8
4.Vj	- 1,5	4,0	- 1,2	5,3	6,7	2,8	3,8
2021 1.Vj	6,9	- 20,3	- 0,6	- 19,8	- 2,9	8,2	- 10,3

Quelle: Thüringer Landesamt für Statistik.

Betriebe von Unternehmen mit im Allgemeinen 20 Beschäftigten und mehr.

1) Vorbereitende Baustellenarbeiten, Hoch- und Tiefbau.

2) Bauinstallation, sonstiges Baugewerbe, Vermietung von Baumaschinen und -geräten mit Bedienungspersonal.

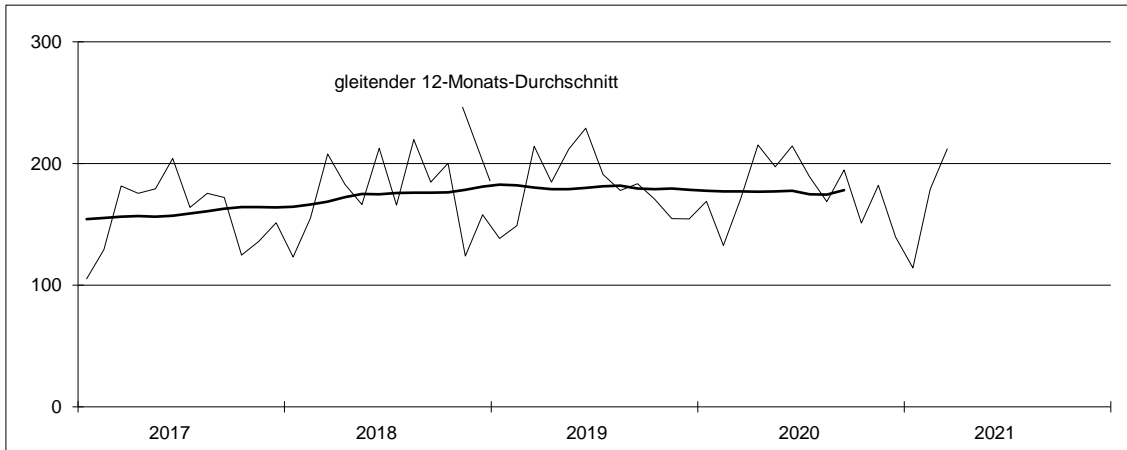
Ab 2018 Betriebe mit im Allgemeinen 23 Beschäftigten und mehr.

3) Ohne Umsatzsteuer.

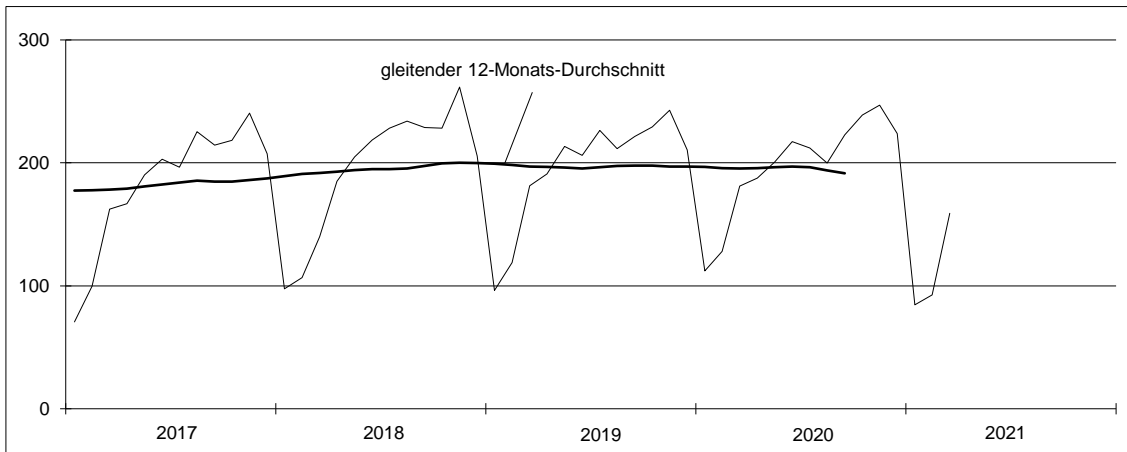
4) Anzahl am Quartalsende; Jahresdurchschnittswerte auf Basis der Quartalsergebnisse.

Bauhauptgewerbe

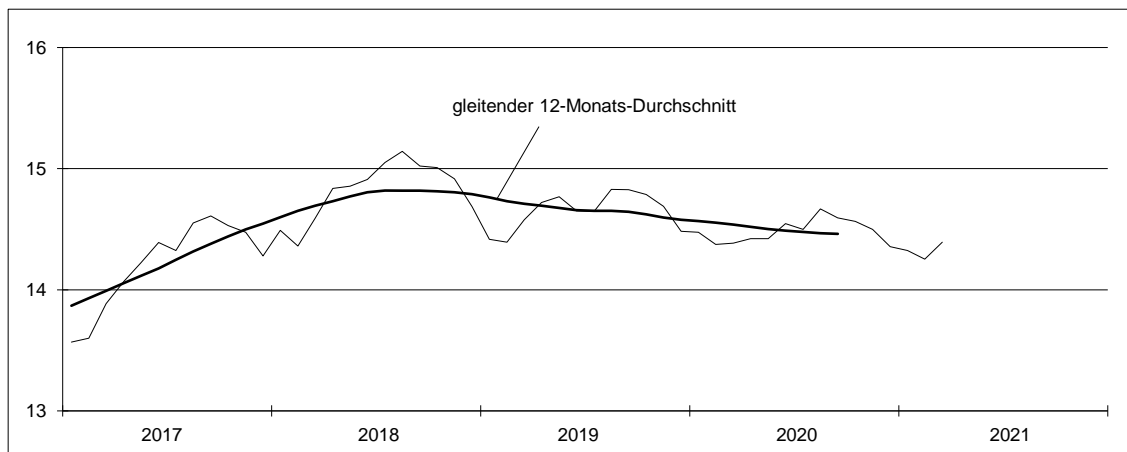
Auftragseingang (Mio Euro)



Umsatz (Mio Euro)



Beschäftigte (1000)



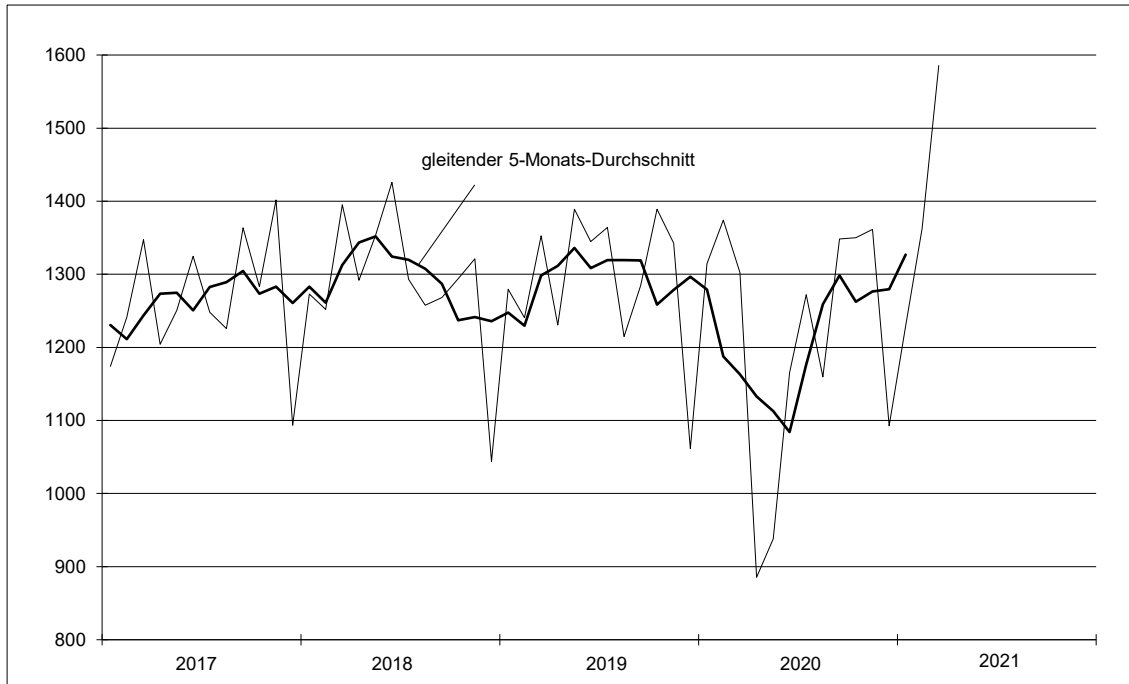
6. Außenhandel								
Zeit- raum	Ausfuhr				Einfuhr			
	ins- gesamt	darunter			ins- gesamt	darunter		
		Rohstoffe	Halbwaren	Fertigwaren		Rohstoffe	Halbwaren	Fertigwaren
Mio Euro								
2018	15 511,0	104,7	628,1	13 430,9	11 252,9	89,8	540,5	8 127,6
2019	15 494,0	105,0	628,7	13 494,5	11 539,8	85,1	507,2	8 705,9
2020	14 564,8	110,8	590,4	12 561,4	11 217,9	68,0	445,6	8 439,7
2019 1.Vj	3 872,8	26,2	169,4	3 372,6	2 907,5	21,0	128,9	2 188,6
2.Vj	3 963,9	27,2	161,9	3 474,4	2 841,9	23,5	122,5	2 175,1
3.Vj	3 863,9	24,1	156,3	3 367,3	2 891,7	20,9	131,2	2 166,7
4.Vj	3 793,3	27,5	141,2	3 280,1	2 898,7	19,7	124,6	2 175,4
2020 1.Vj	3 991,3	26,4	152,0	3 481,1	2 823,7	19,1	131,5	2 105,4
2.Vj	2 988,7	23,1	144,2	2 542,0	2 728,1	18,8	90,7	2 086,9
3.Vj	3 780,4	26,7	142,7	3 278,6	2 782,0	15,4	110,5	2 091,4
4.Vj	3 804,3	34,6	151,4	3 259,6	2 884,2	14,7	113,0	2 156,0
2021 1.Vj	4 178,9	31,4	162,9	3 604,4	2 951,8	17,0	130,9	2 149,4
Veränderung gegenüber dem Vorjahreszeitraum in Prozent								
2019	- 0,1	0,3	0,1	0,5	2,5	- 5,3	- 6,2	7,1
2020	- 6,0	5,5	- 6,1	- 6,9	- 2,8	- 20,1	- 12,1	- 3,1
2020 1.Vj	3,1	1,0	- 10,2	3,2	- 2,9	- 9,3	2,0	- 3,8
2.Vj	- 24,6	- 14,8	- 10,9	- 26,8	- 4,0	- 19,9	- 26,0	- 4,1
3.Vj	- 2,2	10,5	- 8,7	- 2,6	- 3,8	- 26,2	- 15,8	- 3,5
4.Vj	0,3	25,6	7,3	- 0,6	- 0,5	- 25,3	- 9,3	- 0,9
2021 1.Vj	4,7	18,8	7,1	3,5	4,5	- 10,9	- 0,4	2,1

Quelle: Thüringer Landesamt für Statistik.

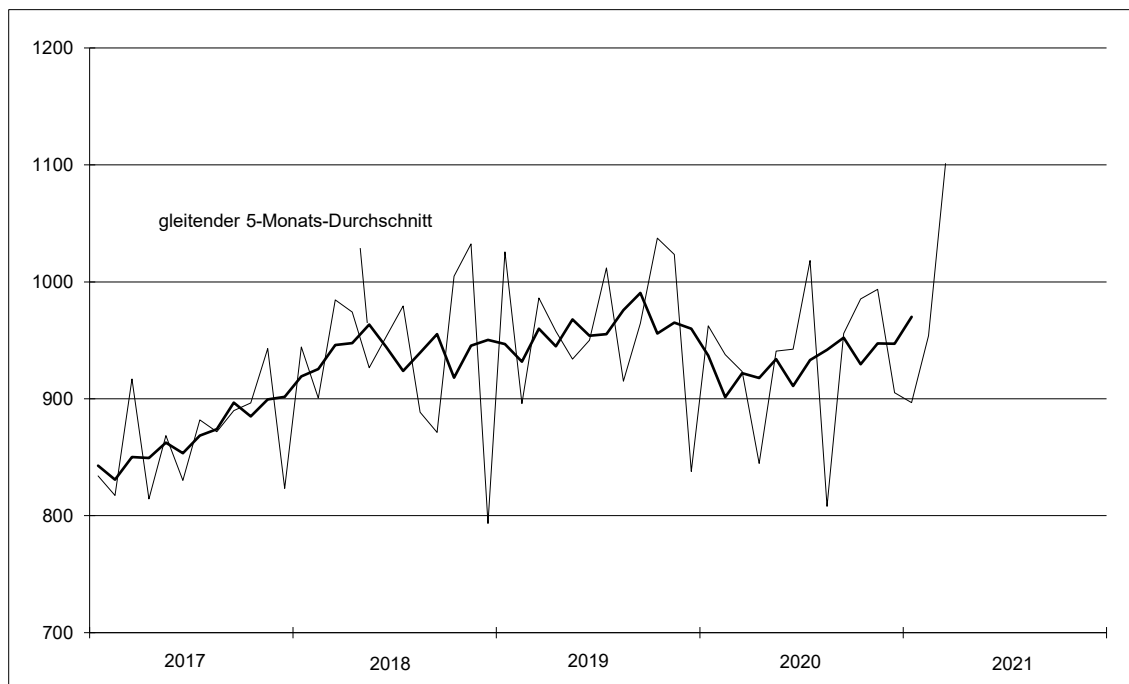
Hinweis: Abweichungen der Jahresergebnisse von den Summen der Monats- bzw. Quartalsergebnisse beruhen auf nachträglichen Korrekturen, die nur für die Jahreswerte vorgenommen wurden.

Außenhandel

Ausfuhr (Mio Euro)



Einfuhr (Mio Euro)



7. Arbeitsmarkt

Zeitraum	Sozial- versicherungs- pflichtig Beschäftigte 1)	Arbeitslose	Arbeitslosen- quote 2)	Offene Stellen	Arbeitsmarktpolitische Instrumente		
					Berufswahl und Berufs- ausbildung	Förderung abh. Beschäftigung und der Selbständigkeit	Arbeits- gelegenheiten
					Anzahl	%	Anzahl
2018	806 938	62 145	5,5	25 916	5 536	4 184	1 924
2019	806 215	59 065	5,3	23 411	5 191	4 067	2 221
2020	797 632	66 678	6,0	18 211	4 665	3 515	1 634
2019 1.Vj	802 078	64 372	5,7	24 614	5 685	3 722	1 784
2.Vj	805 158	58 012	5,2	24 503	5 516	4 101	2 401
3.Vj	807 810	57 988	5,2	23 402	4 594	4 237	2 444
4.Vj	809 813	55 889	5,0	21 126	4 967	4 208	2 253
2020 1.Vj	799 453	62 249	5,6	19 977	4 937	3 879	1 650
2.Vj	793 102	69 521	6,2	17 852	4 989	3 350	1 442
3.Vj	795 939	69 913	6,3	18 080	4 235	3 261	1 716
4.Vj	802 033	65 028	5,8	16 937	4 499	3 571	1 727
2021 1.Vj	792 533	70 798	6,4	16 909	4 325	3 249	967
Veränderung gegenüber dem Vorjahreszeitraum in Prozent							
2019	- 0,1	- 5,0	x	- 9,7	- 6,2	- 2,8	15,4
2020	- 1,1	12,9	x	- 22,2	- 10,1	- 13,6	- 26,4
2020 1.Vj	- 0,3	- 3,3	x	- 18,8	- 13,2	4,2	- 7,5
2.Vj	- 1,5	19,8	x	- 27,1	- 9,6	- 18,3	- 39,9
3.Vj	- 1,5	20,6	x	- 22,7	- 7,8	- 23,0	- 29,8
4.Vj	- 1,0	16,4	x	- 19,8	- 9,4	- 15,1	- 23,4
2021 1.Vj	- 0,9	13,7	x	- 15,4	- 12,4	- 16,2	- 41,4

Quelle: Bundesagentur für Arbeit, Regionaldirektion Sachsen-Anhalt-Thüringen.

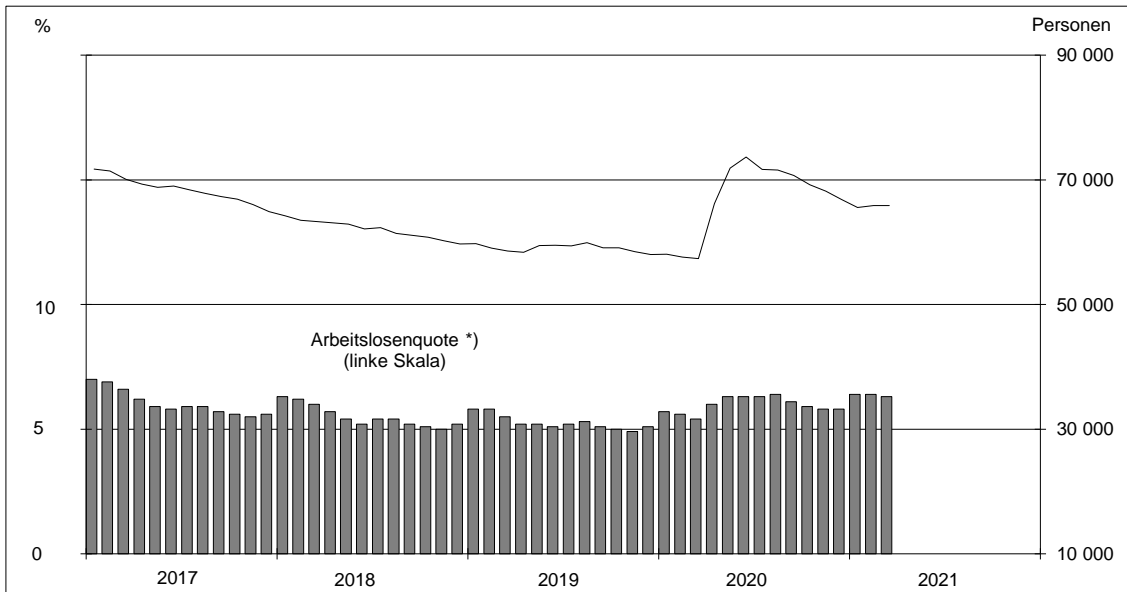
Durchschnittswerte auf Basis der Monatsergebnisse.

1) Auf Basis von Monatswerten, wobei die jeweils letzten vier Monatswerte hochgerechnet sind.

2) Arbeitslose in % aller zivilen Erwerbspersonen.

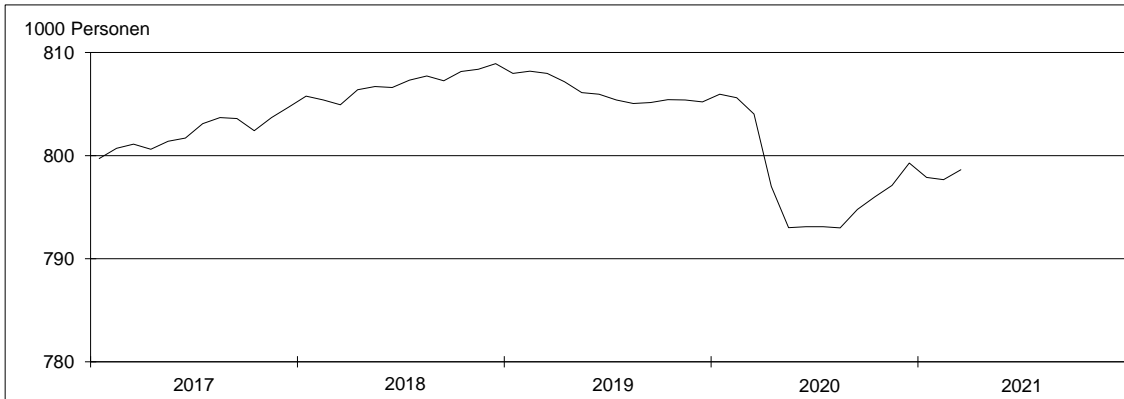
Arbeitsmarkt

Arbeitslose (saisonbereinigt)

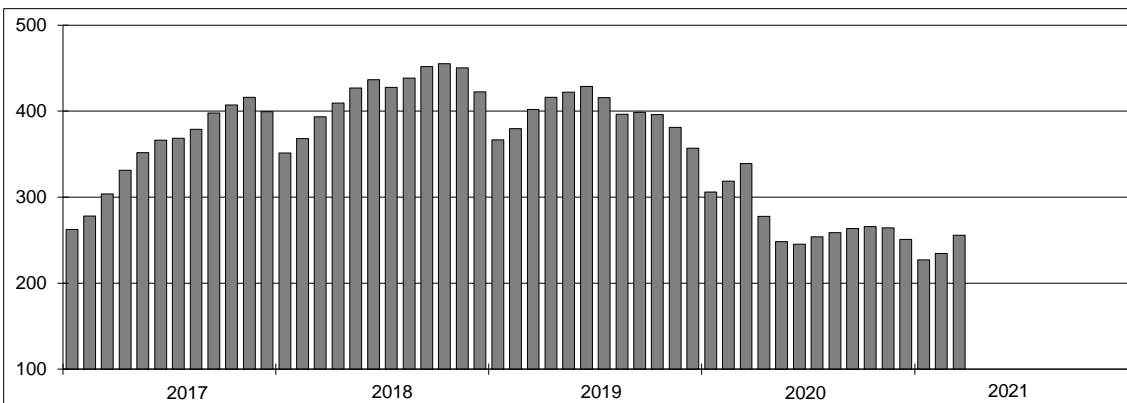


*) Arbeitslose (Ursprungswerte) in Prozent aller zivilen Erwerbspersonen.

Sozialversicherungspflichtig Beschäftigte (saisonbereinigt)



Offene Stellen je 1000 Arbeitslose



8. Verbraucherpreisindex							
Zeitraum	Ins- gesamt	Darunter					
		Nahrungs- mittel 1)	Bekleidung und Schuhe	Wohnung 2)	Hausrat 3)	Verkehr	Freizeit und Kultur
Gewichtung	1 000	96,9	45,3	324,7	50,0	129,1	113,4
Index, 2015 = 100							
2018	103,9	107,2	103,0	102,1	102,0	106,3	103,9
2019	105,4	108,2	104,7	103,5	103,4	107,7	104,6
2020	106,3	111,2	104,2	104,4	103,9	106,1	104,9
2019 1.Vj	103,8	107,7	101,7	103,1	102,7	105,6	98,7
2.Vj	105,5	107,8	105,4	103,5	103,2	108,4	105,2
3.Vj	106,3	108,8	103,8	103,5	103,2	108,7	110,6
4.Vj	105,9	108,6	107,9	103,8	104,3	108,0	104,0
2020 1.Vj	105,8	111,4	103,7	104,4	104,6	108,1	99,5
2.Vj	106,6	113,1	105,8	104,5	104,8	105,0	105,3
3.Vj	106,6	110,1	101,8	104,2	103,2	106,1	109,8
4.Vj	106,1	110,3	105,5	104,4	102,8	105,4	104,3
2021 1.Vj	107,4	113,8	104,1	105,4	104,2	110,8	100,9
Veränderung gegenüber dem Vorjahreszeitraum in Prozent							
2019	1,4	0,9	1,7	1,4	1,4	1,3	0,7
2020	0,9	2,8	- 0,5	0,9	0,5	- 1,5	0,2
2020 1.Vj	1,9	3,4	2,0	1,3	1,8	2,4	0,8
2.Vj	1,1	4,9	0,4	0,9	1,5	- 3,2	0,1
3.Vj	0,3	1,2	- 1,9	0,7	0,0	- 2,4	- 0,7
4.Vj	0,2	1,5	- 2,2	0,6	- 1,5	- 2,5	0,4
2021 1.Vj	1,5	2,2	0,3	1,0	- 0,4	2,6	1,4

Quelle: Thüringer Landesamt für Statistik.

Durchschnittswerte auf Basis der Monatsergebnisse.

1) Einschließlich alkoholfreie Getränke.

2) Wohnung, Wasser, Strom, Gas u. a. Brennstoffe.

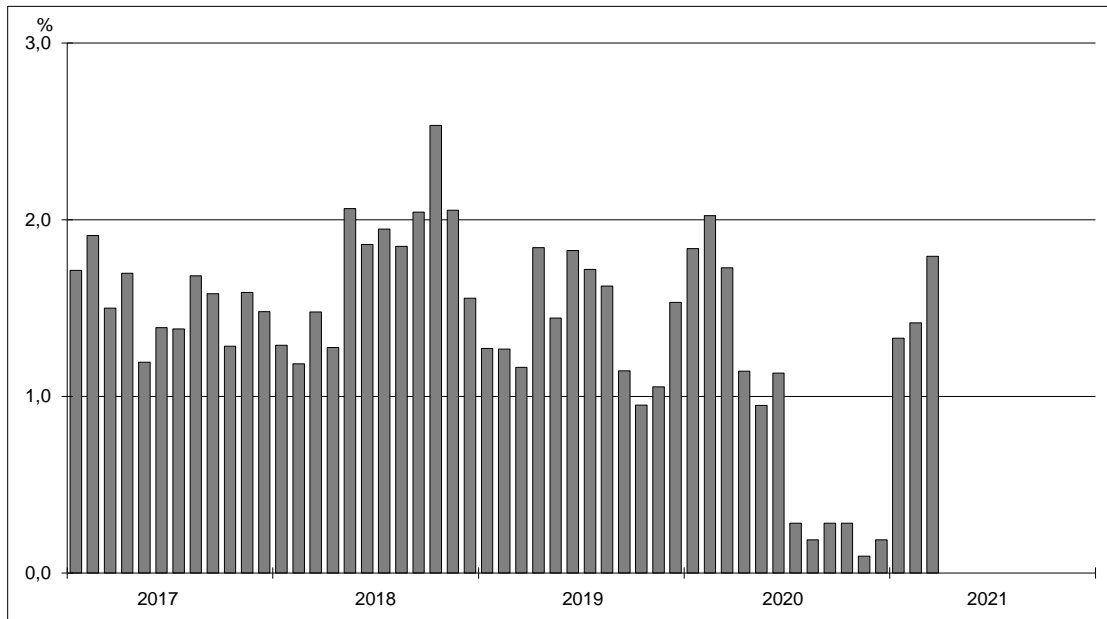
3) Möbel, Leuchten, Geräte u. a. Haushaltszubehör.

9. Gewerbebeanmeldungen und -abmeldungen									
Zeit- raum	Gewerbebeanmeldungen				Gewerbeabmeldungen				Saldo ins- gesamt
	ins- gesamt	davon			ins- gesamt	davon			
		Verarbei- tendes Gewerbe	Bau- gewerbe	Handel und Gast- gewerbe		Verarbei- tendes Gewerbe	Bau- gewerbe	Handel und Gast- gewerbe	
Anzahl									
2018	11 182	635	1 072	3 620	13 345	712	1 495	4 629	-2 163
2019	11 281	629	1 094	3 745	12 713	692	1 369	4 508	-1 432
2020	10 481	645	849	3 349	10 710	594	1 068	3 733	- 229
2019 1.Vj	3 217	197	340	1 037	3 604	191	401	1 312	- 387
2.Vj	2 657	144	237	882	2 590	138	268	909	67
3.Vj	2 644	134	227	864	2 823	154	276	996	- 179
4.Vj	2 763	154	290	962	3 696	209	424	1 291	- 933
2020 1.Vj	2 938	175	252	916	3 022	181	307	1 056	- 84
2.Vj	2 228	148	166	724	1 891	88	177	721	337
3.Vj	2 552	134	215	825	2 383	127	208	799	169
4.Vj	2 763	188	216	884	3 414	198	376	1 157	- 651
2021 1.Vj	3 075	205	248	1 003	2 937	186	273	958	138
Veränderung gegenüber dem Vorjahreszeitraum in Prozent									
2019	0,9	- 0,9	2,1	3,5	- 4,7	- 2,8	- 8,4	- 2,6	x
2020	- 7,1	2,5	- 22,4	- 10,6	- 15,8	- 14,2	- 22,0	- 17,2	x
2020 1.Vj	- 8,7	- 11,2	- 25,9	- 11,7	- 16,1	- 5,2	- 23,4	- 19,5	x
2.Vj	- 16,1	2,8	- 30,0	- 17,9	- 27,0	- 36,2	- 34,0	- 20,7	x
3.Vj	- 3,5	0,0	- 5,3	- 4,5	- 15,6	- 17,5	- 24,6	- 19,8	x
4.Vj	0,0	22,1	- 25,5	- 8,1	- 7,6	- 5,3	- 11,3	- 10,4	x
2021 1.Vj	4,7	17,1	- 1,6	9,5	- 2,8	2,8	- 11,1	- 9,3	x

Quelle: Thüringer Landesamt für Statistik.

Verbraucherpreisindex

Veränderung gegenüber dem Vorjahresmonat in Prozent



Saldo der Gewerbeanmeldungen und -abmeldungen

