



# PRESSEMITTEILUNG

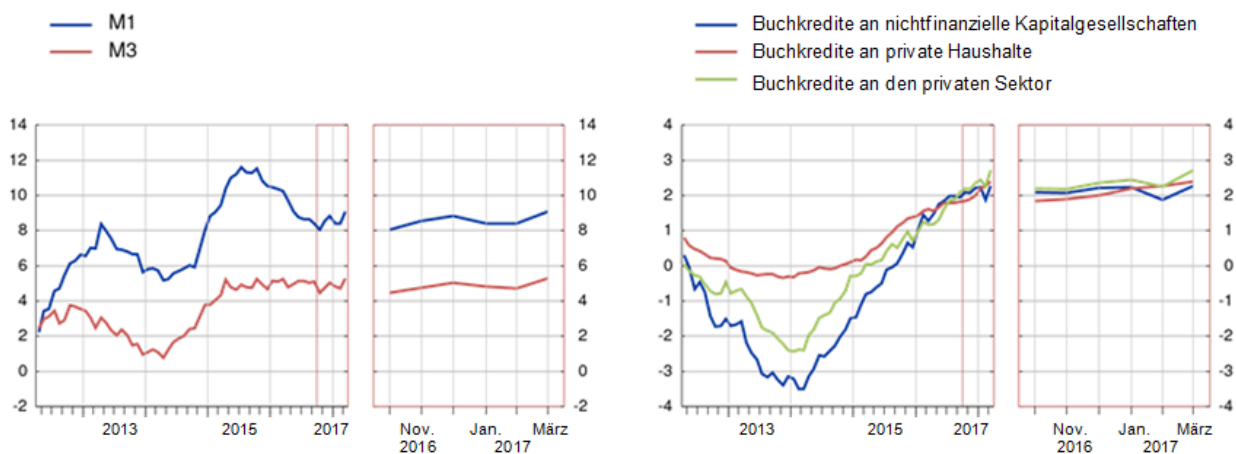
28. April 2017

## Geldmengenentwicklung im Euro-Währungsgebiet: März 2017

- Die Jahreswachstumsrate der weit gefassten Geldmenge M3 erhöhte sich im März 2017 auf 5,3 %, verglichen mit 4,7 % im Februar.
- Die Jahreswachstumsrate des enger gefassten Geldmengenaggregats M1, welches den Bargeldumlauf und die täglich fälligen Einlagen enthält, stieg von 8,4 % im Februar auf 9,1 % im März.
- Die Jahreswachstumsrate der bereinigten Buchkredite an private Haushalte betrug im März 2,4 % nach 2,3 % im Februar.
- Die Jahreswachstumsrate der bereinigten Buchkredite an nichtfinanzielle Kapitalgesellschaften erhöhte sich von 1,9 % im Februar auf 2,3 % im März.

### Geldmengenaggregate und bereinigte Buchkredite an den privaten Sektor

(Jahreswachstumsraten)



### Komponenten der weit gefassten Geldmenge M3

Die Jahreswachstumsrate der weit gefassten Geldmenge M3 erhöhte sich im März 2017 auf 5,3 %, verglichen mit 4,7 % im Februar; ihr Dreimonatsdurchschnitt bis zum Berichtsmonat betrug 4,9 %. Was die Entwicklung der Komponenten von M3 betrifft, so beschleunigte sich das jährliche Wachstum des enger gefassten Aggregats M1, welches den Bargeldumlauf und die täglich fälligen

Einlagen enthält, im März auf 9,1 % gegenüber 8,4 % im Februar. Die Vorjahrsrate der sonstigen kurzfristigen Einlagen (M2 - M1) geriet im März mit -2,5 % stärker in den negativen Bereich (Februar: -2,1 %). Die Jahresänderungsrate der marktfähigen Finanzinstrumente (M3 - M2) stieg von 3,7 % im Februar auf 8,5 % im März.

Betrachtet man die in M3 enthaltenen Einlagen nach Sektoren, so belief sich die Zwölfmonatsrate der Einlagen privater Haushalte im März auf 5,3 %, verglichen mit 5,4 % im Februar, während sich die entsprechende Rate der Einlagen nichtfinanzieller Kapitalgesellschaften von 7,6 % auf 8,2 % erhöhte. Die Jahreswachstumsrate der Einlagen nichtmonetärer finanzieller Kapitalgesellschaften (ohne Versicherungsgesellschaften und Pensionseinrichtungen) stieg von -2,2 % im Februar auf 1,6 % im März.

### **Kredite an Nicht-MFIs im Euro-Währungsgebiet**

Das jährliche Wachstum der gesamten Kreditvergabe an Nicht-MFIs im Euro-Währungsgebiet beschleunigte sich von 4,3 % im Februar auf 4,8 % im März. Die Zwölfmonatsrate der Kredite an öffentliche Haushalte belief sich im Berichtsmonat auf 9,8 %, verglichen mit 9,7 % im Monat zuvor, während jene der Kredite an den privaten Sektor von 2,6 % auf 3,2 % im März anstieg.

Die um Verkäufe, Verbriefungen und fiktive Cash-Pooling-Aktivitäten bereinigte Jahreswachstumsrate der Buchkredite an den privaten Sektor erhöhte sich im März 2017 auf 2,7 % gegenüber 2,3 % im Februar. Dabei betrug die jährliche Zuwachsrate der bereinigten Buchkredite an private Haushalte im Berichtsmonat 2,4 %, verglichen mit 2,3 % im Vormonat, und die entsprechende Rate der an nichtfinanzielle Kapitalgesellschaften vergebenen bereinigten Buchkredite stieg von 1,9 % im Februar auf 2,3 % im März.

### **Längerfristige finanzielle Verbindlichkeiten**

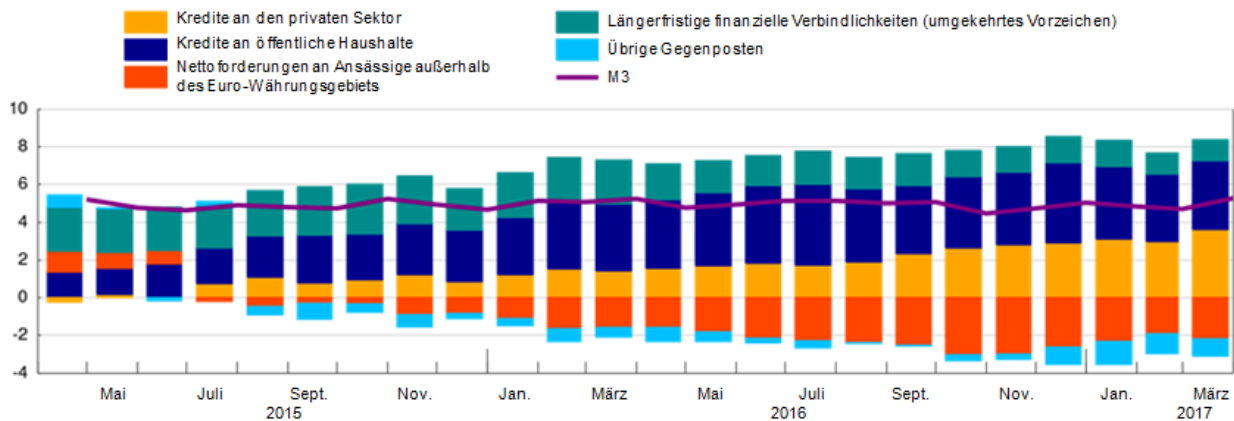
Die Jahreswachstumsrate der längerfristigen finanziellen Verbindlichkeiten des MFI-Sektors blieb im März 2017 mit -1,7 % gegenüber dem Vormonat unverändert.

### **M3 und Gegenposten**

Das jährliche Wachstum des weit gefassten Geldmengenaggregats M3 beschleunigte sich im März 2017 auf 5,3 %. Dabei beliefen sich die jeweiligen Beiträge der bilanziellen Gegenposten zu M3 auf 1,1 Prozentpunkte (längerfristige finanzielle Verbindlichkeiten), -2,2 Prozentpunkte (Nettoforderungen an Ansässige außerhalb des Euro-Währungsgebiets), 3,6 Prozentpunkte (Kredite an öffentliche Haushalte), 3,6 Prozentpunkte (Kredite an den privaten Sektor) und -0,9 Prozentpunkte (übrige M3-Gegenposten).

## Beitrag der M3-Gegenposten zur Jahreswachstumsrate von M3

(in Prozentpunkten)



### Anmerkungen

- Soweit nicht anders angegeben, sind die in dieser Pressemitteilung ausgewiesenen Daten um Saison- und zum Monatsende auftretende Kalendereffekte bereinigt.
- Der Begriff „privater Sektor“ bezieht sich auf Nicht-MFIs im Euro-Währungsgebiet (ohne öffentliche Haushalte).
- Weitere Tabellen, Statistiken und methodische Erläuterungen sowie der Veröffentlichungskalender sind auf der Website der EZB unter [www.ecb.europa.eu/stats/money/aggregates/aggr/html/index.en.html](http://www.ecb.europa.eu/stats/money/aggregates/aggr/html/index.en.html) abrufbar.
- Tabellen zur Geldmengenentwicklung im Euro-Währungsgebiet sowie zur MFI-Bilanz für den Euroraum insgesamt und für die einzelnen Mitgliedstaaten stehen im Statistical Data Warehouse der EZB unter <http://sdw.ecb.europa.eu/reports.do?node=1000003503> zur Verfügung. Die Daten können dort über ein benutzerfreundliches Tool heruntergeladen werden.

**Europäische Zentralbank** Generaldirektion Kommunikation  
Internationale Medienarbeit, Sonnemannstraße 20, 60314 Frankfurt am Main, Deutschland  
Tel.: +49 69 1344 7455, E-Mail: [media@ecb.europa.eu](mailto:media@ecb.europa.eu), Internet: [www.ecb.europa.eu](http://www.ecb.europa.eu)

Nachdruck nur mit Quellenangabe gestattet.

# 1 Geldmengenentwicklung im Euro-Währungsgebiet: März 2017

(in Mrd €, Veränderung gegen Vorjahr in %; saisonbereinigte Daten<sup>(a)</sup>)

	Monats- endstände	Veränderung gegen Vormonat			Jahreswachstumsrate		
	März 2017	Jan. 2017	Febr. 2017	März 2017	Jan. 2017	Febr. 2017	März 2017
<b>KOMPONENTEN VON M3</b>							
<b>1. M3</b>	<b>11 581</b>	<b>64</b>	<b>35</b>	<b>113</b>	<b>4,8</b>	<b>4,7</b>	<b>5,3</b>
1.1. M2	10 876	65	49	81	4,7	4,8	5,1
1.1.1. M1	7 390	50	54	97	8,4	8,4	9,1
Bargeldumlauf	1 089	9	4	2	3,6	3,9	3,7
Täglich fällige Einlagen	6 301	42	50	95	9,3	9,2	10,1
1.1.2. Sonstige kurzfristige Einlagen (M2 - M1)	3 486	14	-5	-16	-2,2	-2,1	-2,5
Einlagen mit vereinbarter Laufzeit von bis zu 2 Jahren	1 307	12	-5	-18	-6,7	-6,2	-7,4
Einlagen mit vereinbarter Kündigungsfrist von bis zu 3 Monaten	2 180	2	0	2	0,8	0,7	0,8
1.2. Marktfähige Finanzinstrumente (M3 - M2)	705	0	-14	32	7,0	3,7	8,5
Repogeschäfte	74	5	-8	7	-7,3	-24,3	-14,2
Geldmarktfondsanteile	529	-6	-6	22	8,4	8,1	13,5
Schuldverschreibungen mit einer Laufzeit von bis zu 2 Jahren	103	1	1	4	12,4	7,9	4,4
<b>GEGENPOSTEN ZU M3</b>							
<b>Verbindlichkeiten der MFIs:</b>							
<b>2. Von Zentralstaaten gehaltene Bestände<sup>(b)</sup></b>	<b>304</b>	<b>-16</b>	<b>-8</b>	<b>9</b>	<b>-1,4</b>	<b>-1,7</b>	<b>-4,5</b>
<b>3. Längerfristige finanzielle Verbindlichkeiten gegenüber anderen Nicht-MFIs im Euro-Währungsgebiet</b>	<b>6 879</b>	<b>-26</b>	<b>12</b>	<b>-12</b>	<b>-2,1</b>	<b>-1,7</b>	<b>-1,7</b>
3.1. Einlagen mit vereinbarter Laufzeit von mehr als 2 Jahren	2 034	-10	-11	7	-3,5	-4,4	-4,0
3.2. Einlagen mit vereinbarter Kündigungsfrist von mehr als 3 Monaten	69	-1	0	0	-11,3	-10,5	-10,1
3.3. Schuldverschreibungen mit einer Laufzeit von mehr als 2 Jahren	2 099	-5	-8	-26	-4,8	-4,0	-5,2
3.4. Kapital und Rücklagen	2 677	-10	31	8	1,6	2,6	3,3
<b>Forderungen der MFIs:</b>							
<b>4. Kredite an Nicht-MFIs im Euro-Währungsgebiet</b>	<b>17 415</b>	<b>72</b>	<b>29</b>	<b>112</b>	<b>4,6</b>	<b>4,3</b>	<b>4,8</b>
4.1. Kredite an öffentliche Haushalte	4 434	16	5	39	10,5	9,7	9,8
Buchkredite	1 070	5	-13	-3	-2,9	-3,9	-4,2
Schuldverschreibungen	3 350	10	18	43	15,8	15,0	15,2
Anteilsrechte <sup>(c)</sup>	14	1	0	0	4,7	5,3	6,7
4.2. Kredite an sonstige Nicht-MFIs im Euro-Währungsgebiet <sup>(d)</sup>	12 981	56	24	73	2,7	2,6	3,2
Buchkredite <sup>(e)</sup>	10 759	31	20	49	2,2	2,0	2,4
Bereinigte Buchkredite <sup>(f)</sup>	11 055	24	12	56	2,4	2,3	2,7
Schuldverschreibungen	1 430	20	0	25	7,1	6,8	8,6
Anteilsrechte und Anteile an Investmentfonds (ohne Geldmarktfonds)	792	6	4	-1	2,6	3,6	4,4
<b>5. Nettoforderungen an Ansässige außerhalb des Euro-Währungsgebiets</b>	<b>1 105</b>	<b>2</b>	<b>-27</b>	<b>-6</b>	<b>-</b>	<b>-</b>	<b>-</b>
<b>6. Andere Gegenposten zu M3 (Rest)</b>	<b>244</b>	<b>-52</b>	<b>36</b>	<b>3</b>	<b>-</b>	<b>-</b>	<b>-</b>
<i>Darunter:</i>							
6.1. Repogeschäfte mit zentralen Kontrahenten (Verbindlichkeiten) <sup>(c)</sup>	182	-28	-5	11	-12,2	-25,7	-21,2
6.2. Reverse-Repogeschäfte mit zentralen Kontrahenten (Forderungen) <sup>(c)</sup>	112	-15	-2	7	-23,8	-25,7	-25,3

(a) Differenzen in den Summen durch Runden der Zahlen. Die Angaben in dieser Tabelle basieren auf den von den monetären Finanzinstituten (MFIs) gemeldeten Daten zur konsolidierten Bilanz. Zu den MFIs zählen das Eurosystem, Kreditinstitute und Geldmarktfonds, die ihren Sitz im Euro-Währungsgebiet haben.

„Veränderung gegen Vormonat“ bezieht sich auf Bestandsveränderungen, bereinigt um Umgruppierungen, Wechselkursänderungen, sonstige Neubewertungen und alle anderen nicht transaktionsbedingten Veränderungen.

Zu M3 zählen Verbindlichkeiten von MFIs und bestimmten Stellen der Zentralstaaten (Post, Schatzämter) gegenüber im Euro-Währungsgebiet ansässigen Nicht-MFIs (ohne Zentralstaaten).

(b) Einschließlich Einlagen der Zentralstaaten beim MFI-Sektor sowie der von Zentralstaaten gehaltenen vom MFI-Sektor begebenen Wertpapiere.

(c) Reihe nicht saisonbereinigt.

(d) Bezieht sich auf Nicht-MFIs im Euro-Währungsgebiet (ohne öffentliche Haushalte).

(e) Weitere Aufschlüsselungen finden sich in Tabelle 4.

(f) Bereinigt um Buchkredite, die im Rahmen von Verkäufen bzw. Verbriefungen aus der MFI-Bilanzstatistik ausgegliedert wurden, sowie um Positionen im Zusammenhang mit durch MFIs erbrachten fiktiven Cash-Pooling-Dienstleistungen.

## 2 Aufschlüsselung der in M3 enthaltenen Einlagen nach geldhaltendem Sektor und Art: März 2017

(in Mrd €, Veränderung gegen Vorjahr in %; saisonbereinigte Daten<sup>(a)</sup>)

	Monats- endstände	Veränderung gegen Vormonat			Jahreswachstumsrate		
	März 2017	Jan. 2017	Febr. 2017	März 2017	Jan. 2017	Febr. 2017	März 2017
<b>AUFSCHLÜSSELUNG DER IN M3 ENTHALTENEN EINLAGEN</b>							
<b>Einlagen insgesamt</b>	<b>9 861</b>	<b>61</b>	<b>36</b>	<b>86</b>	<b>4,7</b>	<b>4,6</b>	<b>5,1</b>
<b>1. Einlagen privater Haushalte<sup>(b)</sup></b>	<b>6 138</b>	<b>39</b>	<b>23</b>	<b>27</b>	<b>5,5</b>	<b>5,4</b>	<b>5,3</b>
1.1. Täglich fällige Einlagen	3 502	40	30	32	11,4	11,5	11,4
1.2. Einlagen mit vereinbarter Laufzeit von bis zu 2 Jahren	620	-7	-9	-7	-7,7	-8,9	-10,0
1.3. Einlagen mit vereinbarter Kündigungsfrist von bis zu 3 Monaten	2 014	6	2	2	0,9	0,9	1,0
1.4. Repogeschäfte	3	1	0	0	-19,6	-4,4	2,9
<b>2. Einlagen nichtfinanzieller Kapitalgesellschaften</b>	<b>2 171</b>	<b>47</b>	<b>20</b>	<b>30</b>	<b>7,1</b>	<b>7,6</b>	<b>8,2</b>
2.1. Täglich fällige Einlagen	1 744	43	18	28	10,5	10,9	11,8
2.2. Einlagen mit vereinbarter Laufzeit von bis zu 2 Jahren	304	6	2	3	-5,5	-4,6	-4,8
2.3. Einlagen mit vereinbarter Kündigungsfrist von bis zu 3 Monaten	117	-1	0	0	-0,1	-0,3	-0,3
2.4. Repogeschäfte	6	-2	0	0	-26,8	-26,6	-32,5
<b>3. Einlagen nichtmonetärer finanzieller Kapitalgesellschaften ohne Versicherungsgesellschaften und Pensionseinrichtungen<sup>(c)</sup></b>	<b>973</b>	<b>-35</b>	<b>-6</b>	<b>36</b>	<b>-1,2</b>	<b>-2,2</b>	<b>1,6</b>
3.1. Täglich fällige Einlagen	676	-42	-8	40	1,3	-1,0	5,6
3.2. Einlagen mit vereinbarter Laufzeit von bis zu 2 Jahren	225	5	8	-11	-5,9	1,2	-5,8
3.3. Einlagen mit vereinbarter Kündigungsfrist von bis zu 3 Monaten	20	-1	0	0	-6,9	-5,6	-3,5
3.4. Repogeschäfte <sup>(c)</sup>	51	2	-6	7	-6,7	-26,8	-11,2
<b>4. Einlagen von Versicherungsgesellschaften und Pensionseinrichtungen</b>	<b>191</b>	<b>-2</b>	<b>1</b>	<b>-4</b>	<b>-13,5</b>	<b>-15,3</b>	<b>-12,8</b>
<b>5. Einlagen sonstiger öffentlicher Haushalte</b>	<b>389</b>	<b>12</b>	<b>-1</b>	<b>-3</b>	<b>5,6</b>	<b>5,1</b>	<b>3,5</b>

(a) Differenzen in den Summen durch Runden der Zahlen. Die Angaben in dieser Tabelle basieren auf den von den monetären Finanzinstituten (MFIs) gemeldeten Daten zur konsolidierten Bilanz. Zu den MFIs zählen das Eurosystem, Kreditinstitute und Geldmarktfonds, die ihren Sitz im Euro-Währungsgebiet haben. „Veränderung gegen Vormonat“ bezieht sich auf Bestandsveränderungen, bereinigt um Umgruppierungen, Wechselkursänderungen, sonstige Neubewertungen und alle anderen nicht transaktionsbedingten Veränderungen.

(b) Einschließlich Einlagen privater Organisationen ohne Erwerbszweck.

(c) Ohne Repogeschäfte mit zentralen Kontrahenten.

### 3 Beitrag der M3-Komponenten zur Jahreswachstumsrate von M3: März 2017

(Beitrag in Prozentpunkten zur Veränderung von M3 gegenüber dem Vorjahr in %; saisonbereinigte Daten<sup>(a)</sup>)

	Jan. 2017	Febr. 2017	März 2017
<b>1. M1</b>	<b>5,1</b>	<b>5,1</b>	<b>5,6</b>
1.1. Bargeldumlauf	0,3	0,4	0,4
1.2. Täglich fällige Einlagen	4,8	4,8	5,2
<b>2. M2 - M1 (sonstige kurzfristige Einlagen)</b>	<b>-0,7</b>	<b>-0,7</b>	<b>-0,8</b>
<b>3. M3 - M2 (marktfähige Finanzinstrumente)</b>	<b>0,4</b>	<b>0,2</b>	<b>0,5</b>
<b>M3 (Posten 1, 2 und 3)</b>	<b>4,8</b>	<b>4,7</b>	<b>5,3</b>

(a) Differenzen in den Summen durch Runden der Zahlen.

#### 4 Aufschlüsselung der Buchkredite an den privaten Sektor nach Schuldnergruppe, Art und Ursprungslaufzeit: März 2017

(in Mrd €, Veränderung gegen Vorjahr in %; saisonbereinigte Daten<sup>(a)</sup>)

	Monats- endstände	Veränderung gegen Vormonat			Jahreswachstumsrate		
	März 2017	Jan. 2017	Febr. 2017	März 2017	Jan. 2017	Febr. 2017	März 2017
<b>AUFSCHLÜSSELUNG DER BUCHKREDITE ALS GEGENPOSTEN ZU M3</b>							
<b>1. Kredite an private Haushalte<sup>(b)</sup></b>	<b>5 461</b>	<b>14</b>	<b>20</b>	<b>19</b>	<b>2,4</b>	<b>2,4</b>	<b>2,6</b>
<i>Bereinigte Buchkredite<sup>(c)</sup></i>	<b>5 771</b>	<b>19</b>	<b>12</b>	<b>16</b>	<b>2,2</b>	<b>2,3</b>	<b>2,4</b>
1.1. Konsumentenkredite	629	5	2	6	4,6	4,2	4,7
1.2. Wohnungsbaukredite	4 086	8	19	15	2,7	2,8	3,0
1.3. Sonstige Kredite	746	2	0	-1	-0,9	-1,0	-1,2
<i>Darunter: Einzelunternehmen</i>	384	0	1	0	-1,7	-1,3	-1,2
<b>2. Kredite an nichtfinanzielle Kapitalgesellschaften</b>	<b>4 332</b>	<b>19</b>	<b>4</b>	<b>5</b>	<b>1,7</b>	<b>1,4</b>	<b>1,6</b>
<i>Bereinigte Buchkredite<sup>(c)</sup></i>	<b>4 334</b>	<b>13</b>	<b>1</b>	<b>18</b>	<b>2,2</b>	<b>1,9</b>	<b>2,3</b>
2.1. Laufzeit bis zu 1 Jahr	999	16	-3	-10	-1,9	-2,3	-3,2
2.2. Laufzeit mehr als 1 Jahr bis zu 5 Jahren	805	2	-1	9	5,3	3,8	5,2
2.3. Laufzeit mehr als 5 Jahre	2 528	1	8	6	2,1	2,3	2,6
<b>3. Kredite an nichtmonetäre finanzielle Kapitalgesellschaften (ohne Versicherungsgesellschaften und Pensionseinrichtungen)<sup>(d)</sup></b>	<b>852</b>	<b>-4</b>	<b>-1</b>	<b>24</b>	<b>5,1</b>	<b>4,4</b>	<b>5,2</b>
<i>Bereinigte Buchkredite<sup>(c)</sup></i>	<b>847</b>	<b>-9</b>	<b>0</b>	<b>21</b>	<b>6,6</b>	<b>5,6</b>	<b>6,4</b>
<b>4. Kredite an Versicherungsgesellschaften und Pensionseinrichtungen</b>	<b>113</b>	<b>2</b>	<b>-3</b>	<b>2</b>	<b>-8,6</b>	<b>-11,4</b>	<b>3,8</b>
<i>Bereinigte Buchkredite<sup>(c)</sup></i>	<b>103</b>	<b>1</b>	<b>-2</b>	<b>2</b>	<b>-6,9</b>	<b>-7,4</b>	<b>10,8</b>

(a) Differenzen in den Summen durch Runden der Zahlen.

„Veränderung gegen Vormonat“ bezieht sich auf Bestandsveränderungen, bereinigt um Abschreibungen/Wertberichtigungen, Umgruppierungen, Wechselkursänderungen und alle anderen nicht transaktionsbedingten Veränderungen.

Die Angaben beziehen sich auf Buchkredite von monetären Finanzinstituten (MFIs) an Nicht-MFIs im Euro-Währungsgebiet (ohne öffentliche Haushalte).

(b) Einschließlich Buchkrediten an private Organisationen ohne Erwerbszweck.

(c) Bereinigt um Buchkredite, die im Rahmen von Verkäufen bzw. Verbriefungen aus der MFI-Bilanzstatistik ausgegliedert wurden, sowie um Positionen im Zusammenhang mit durch MFIs erbrachten fiktiven Cash-Pooling-Dienstleistungen.

(d) Ohne Reverse-Repogeschäfte mit zentralen Kontrahenten.