

15. Juli 2009

PRESSEMITTEILUNG

STATISTIK ÜBER WERTPAPIEREMISSIONEN IM EURO-WÄHRUNGSGEBIET: MAI 2009

Die Jahreswachstumsrate des Umlaufs an von Ansässigen im Euro-Währungsgebiet begebenen Schuldverschreibungen belief sich im Mai 2009 auf 12,0 % nach 12,1 % im April. Bei den von Gebietsansässigen emittierten börsennotierten Aktien stieg die jährliche Wachstumsrate im selben Zeitraum von 1,7 % auf 2,0 % an.

Der Absatz von Schuldverschreibungen durch Ansässige im Euro-Währungsgebiet lag im Mai 2009 bei insgesamt 1 154 Mrd EUR (siehe Tabelle 1 und Abbildung 1). Bei Tilgungen in Höhe von 987 Mrd EUR ergab sich somit ein Nettoabsatz von 167 Mrd EUR (siehe Tabelle 1). Die Vorjahrsrate des Umlaufs an von Ansässigen im Euro-Währungsgebiet begebenen Schuldverschreibungen belief sich im Mai 2009 auf 12,0 % nach 12,1 % im Vormonat (siehe Tabelle 1 und Abbildung 3).

Die Aufgliederung nach Emittentengruppen zeigt, dass die Zwölfmonatsrate des Umlaufs an von nichtfinanziellen Kapitalgesellschaften begebenen Schuldverschreibungen im Berichtsmonat unverändert gegenüber April bei 9,9 % lag (siehe Tabelle 2 und Abbildung 4). Bei den monetären Finanzinstituten (MFIs) sank die entsprechende Zuwachsrate von 6,3 % im April auf 5,5 % im Mai 2009, während sie bei den nichtmonetären finanziellen Kapitalgesellschaften im selben Zeitraum von 30,4 % auf 29,4 % zurückging. Bei den öffentlichen Haushalten erhöhte sich die Rate von 12,5 % im April auf 13,6 % im Mai.

Betrachtet man die Aufschlüsselung nach Fälligkeiten, so verringerte sich die Zwölfmonatsrate der umlaufenden kurzfristigen Schuldverschreibungen im Mai 2009 auf 22,7 %, verglichen mit 25,8 % im Vormonat (siehe Tabelle 1 und Abbildung 3). Bei den

MFIs sank die entsprechende Wachstumsrate im selben Zeitraum von 10,1 % auf 7,2 % (siehe Tabelle 2). Bei den langfristigen Schuldverschreibungen erhöhte sie sich von 10,3 % im April auf 10,6 % im Mai 2009. Die Jahreswachstumsrate des Umlaufs an von MFIs begebenen langfristigen Schuldverschreibungen ging im genannten Zeitraum von 5,6 % auf 5,2 % zurück. Die Vorjahrsrate des Umlaufs an festverzinslichen langfristigen Schuldverschreibungen lag im Mai 2009 bei 9,2 % nach 8,4 % im Vormonat. Beim Umlauf an variabel verzinslichen langfristigen Schuldverschreibungen fiel die entsprechende Rate von 15,7 % im April auf 14,2 % im Mai 2009.

Nach Währungen aufgegliedert betrug die jährliche Wachstumsrate des Umlaufs der in Euro denominierten Schuldverschreibungen im Berichtsmonat 13,1 %, verglichen mit 13,0 % im April. Bei den auf andere Währungen lautenden Schuldverschreibungen sank die Vorjahrsrate von 4,2 % im April auf 2,6 % im Mai 2009 (siehe Tabelle 1).

Die saisonbereinigte, auf Jahresrate hochgerechnete Dreimonatsrate des Umlaufs an von Ansässigen im Euro-Währungsgebiet begebenen Schuldverschreibungen ging im Mai 2009 auf 9,4 % zurück, nachdem sie sich im April auf 11,6 % belaufen hatte (siehe Tabelle 3 und Abbildung 5).

Die Emission börsennotierter Aktien durch Ansässige im Euro-Währungsgebiet betrug im Mai 2009 insgesamt 10,6 Mrd EUR (siehe Tabelle 4). Bei Tilgungen in Höhe von 0,3 Mrd EUR ergab sich somit ein Nettoabsatz von 10,3 Mrd EUR. Die Jahreswachstumsrate des Umlaufs an von Ansässigen im Euro-Währungsgebiet emittierten börsennotierten Aktien (ohne Bewertungsänderungen) erhöhte sich von 1,7 % im April auf 2,0 % im Mai 2009 (siehe Tabelle 4 und Abbildung 6). Die Vorjahrsrate der von nichtfinanziellen Kapitalgesellschaften begebenen börsennotierten Aktien stieg von 0,5 % im April auf 0,8 % im Berichtsmonat. Bei den MFIs nahm die entsprechende Wachstumsrate im selben Zeitraum von 8,2 % auf 8,8 % zu. Bei den nichtmonetären finanziellen Kapitalgesellschaften lag die Zwölfmonatsrate im Mai 2009 bei 3,2 % gegenüber 3,4 % im Vormonat.

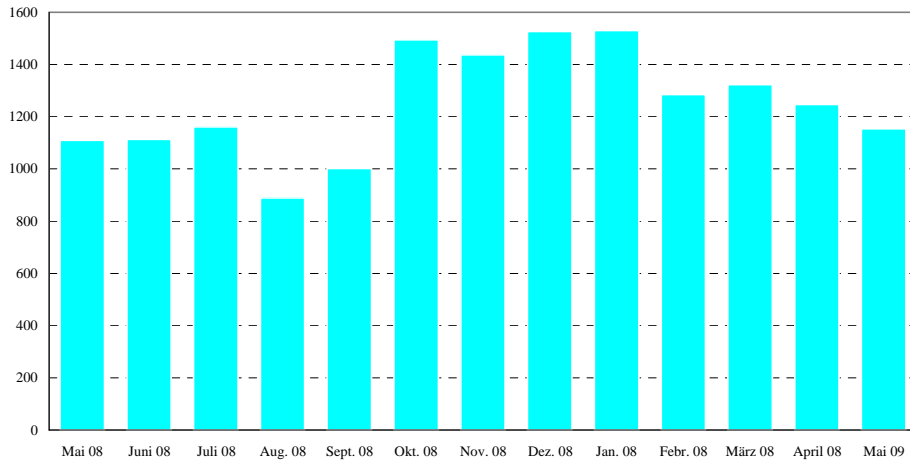
Der Umlauf an von Ansässigen im Euro-Währungsgebiet emittierten börsennotierten Aktien betrug Ende Mai 2009 insgesamt 3 581 Mrd EUR. Verglichen mit Ende Mai 2008 (5 729 Mrd EUR) entspricht dies einem jährlichen Rückgang des Bestands an börsennotierten Aktien von 37,5 % im Berichtsmonat (im April hatte sich der Rückgang vor allem aufgrund von Änderungen der Marktbewertung auf 40,2 % belaufen).

Soweit nicht anders angegeben, beziehen sich alle Daten auf nicht saisonbereinigte Statistiken. Neben den Entwicklungen für Mai 2009 enthält diese Pressemitteilung geringfügig revidierte Angaben für vorangegangene Berichtszeiträume. Die vollständigen aktualisierten Wertpapieremissionsstatistiken finden sich auf der Website der EZB unter „Statistics“, „Money, banking and financial markets“ (www.ecb.europa.eu/stats/money/securities/html/index.en.html). Diese Daten sowie die Angaben für das Euro-Währungsgebiet in seiner Zusammensetzung im Referenzzeitraum können über das Statistical Data Warehouse (SDW) der EZB heruntergeladen werden.

Die Ergebnisse bis Mai 2009 werden auch in den Ausgaben des EZB-Monatsberichts und des „Statistics Pocket Book“ vom August 2009 veröffentlicht. Die nächste Pressemitteilung zu den Wertpapieremissionen im Euro-Währungsgebiet erscheint am 17. August 2009.

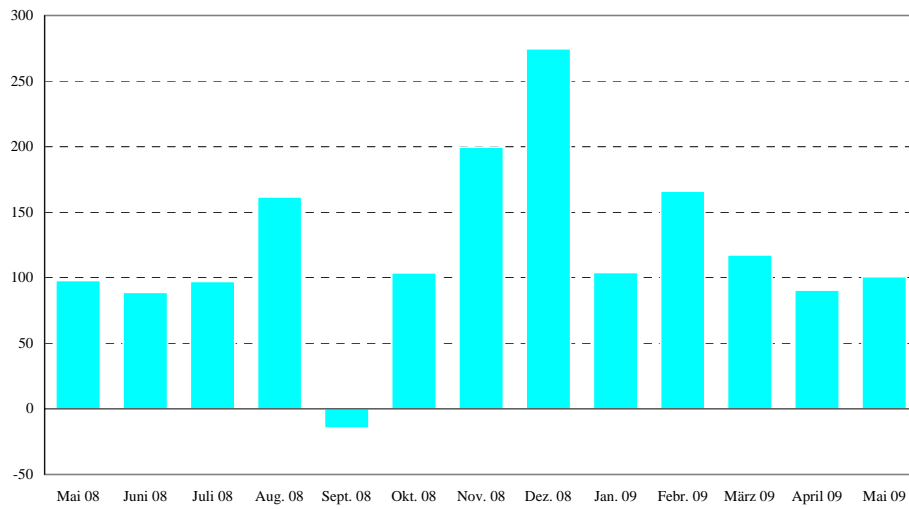
Europäische Zentralbank
Direktion Kommunikation
Abteilung Presse und Information
Kaiserstraße 29, D-60311 Frankfurt am Main
Tel.: +49 (69) 1344-8304 • Fax: +49 (69) 1344-7404
Internet: www.ecb.europa.eu
Nachdruck nur mit Quellenangabe gestattet.

Abbildung 1: Bruttoabsatz von Schuldverschreibungen durch Ansässige im Euro-Währungsgebiet
(in Mrd EUR; monatlich; Nominalwerte)



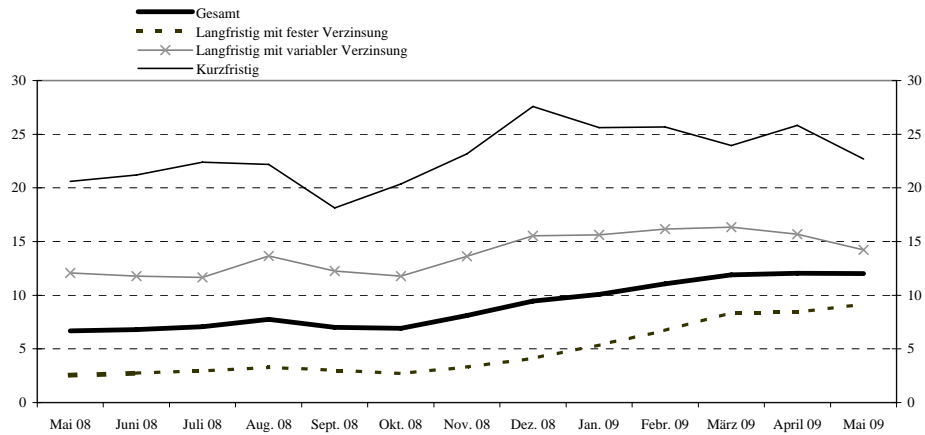
Quelle: EZB-Statistik über Wertpapieremissionen.

Abbildung 2: Nettoabsatz von Schuldverschreibungen durch Ansässige im Euro-Währungsgebiet
(in Mrd EUR; monatlich; Nominalwerte; saisonbereinigt)



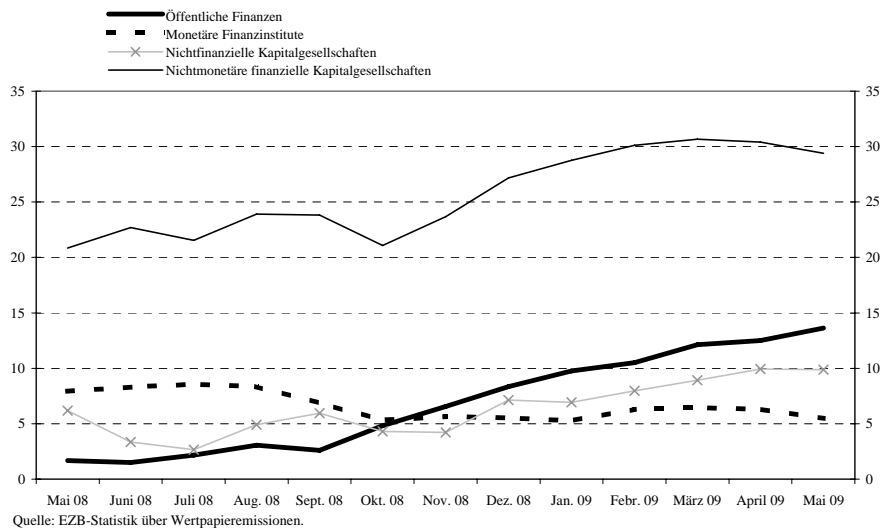
Quelle: EZB-Statistik über Wertpapieremissionen.

Abbildung 3: Jahreswachstumsraten der von Ansässigen im Euro-Währungsgebiet begebenen Schuldverschreibungen nach Ursprungslaufzeiten
(Veränderung in %)



Quelle: EZB-Statistik über Wertpapieremissionen.

Abbildung 4: Jahreswachstumsraten der von Ansässigen im Euro-Währungsgebiet begebenen Schuldverschreibungen nach Emittentengruppen
(Veränderung in %)



Quelle: EZB-Statistik über Wertpapieremissionen.

Abbildung 5: Wachstumsraten der von Ansässigen im Euro-Währungsgebiet begebenen Schuldverschreibungen (saisonbereinigt)
(Veränderung in %)

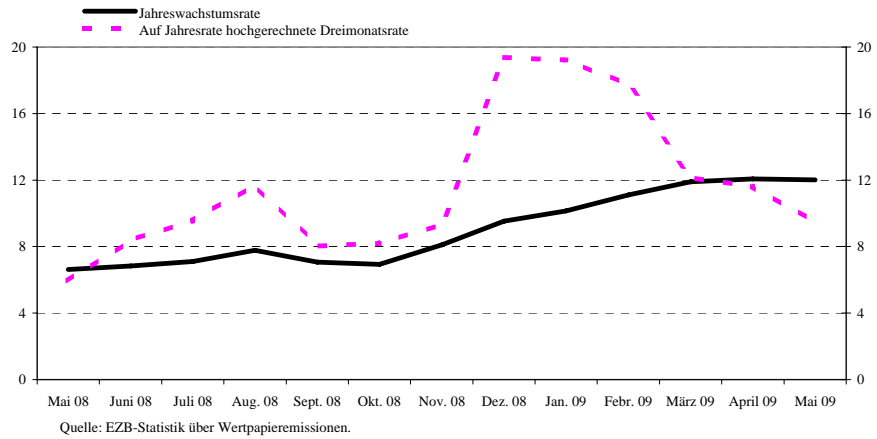


Abbildung 6: Jahreswachstumsraten der von Ansässigen im Euro-Währungsgebiet begebenen börsennotierten Aktien nach Emittentengruppen
(Veränderung in %)

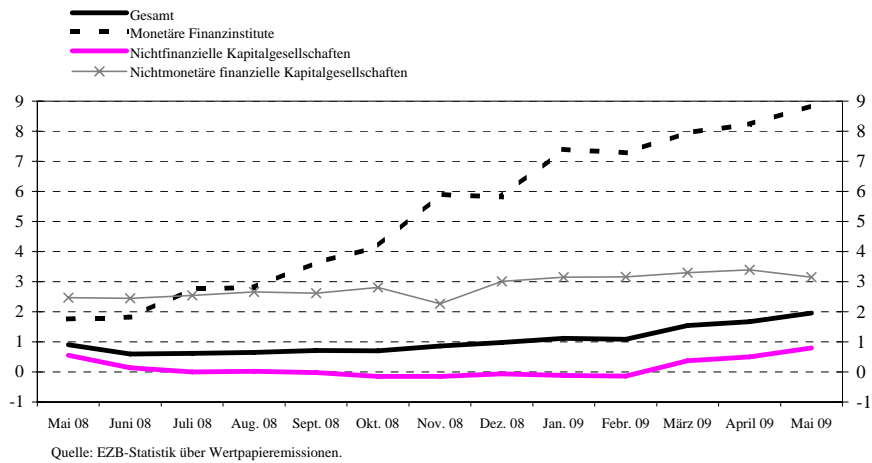


Tabelle 1

Emissionen von Schuldverschreibungen von Ansässigen im Euro-Währungsgebiet¹⁾ nach Währungen und Ursprungslaufzeiten²⁾

(in Mrd EUR; Nominalwerte)

	Umlauf	Netto-	Brutto-	Tilgungen	Netto-	Umlauf	Brutto-	Tilgungen	Netto-	Umlauf	Brutto-	Tilgungen	Netto-	Veränderung des Umlaufs gegenüber dem entsprechenden Vorjahrszeitraum in % ³⁾												
		absatz	absatz		absatz		absatz		absatz		absatz		absatz	2007	2008	2008 Q2	2008 Q3	2008 Q4	2009 Q1	Dez. 08	Jan. 09	Febr. 09	März 09	April 09	Mai 09	
	Mai 2008		Juni 2008 - Mai 2009 ⁴⁾			April 2009					Mai 2009															
Insgesamt	12 467,5	153,2	1 263,4	1 138,4	125,0	13 790,1	1 246,9	1 138,0	108,9	13 926,7	1 153,6	986,9	166,7	8,8	7,5	6,9	7,2	7,8	10,6	9,5	10,1	11,1	11,9	12,1	12,0	
Davon:																										
In Euro	11 177,2	138,4	1 184,0	1 061,7	122,2	12 478,5	1 163,8	1 063,0	100,8	12 650,0	1 067,2	895,7	171,5	8,3	7,9	7,2	7,6	8,4	11,5	10,3	11,0	12,0	12,8	13,0	13,1	
In anderen Währungen	1 290,3	14,8	79,4	76,6	2,8	1 311,5	83,1	75,1	8,1	1 276,7	86,4	91,2	-4,8	12,9	4,4	4,4	4,0	2,5	3,0	2,2	2,2	3,5	4,5	4,2	2,6	
Kurzfristig	1 439,5	30,7	1 011,2	984,5	26,7	1 688,7	974,1	938,5	35,6	1 677,6	855,5	861,4	-5,9	13,0	22,4	21,3	21,4	22,1	25,7	27,6	25,6	25,7	23,9	25,8	22,7	
Davon:																										
In Euro	1 240,1	25,0	949,7	926,5	23,2	1 492,1	909,8	878,7	31,1	1 496,3	789,3	786,3	3,0	13,4	24,4	24,1	22,8	22,8	25,3	28,4	25,6	25,1	22,4	24,8	22,5	
In anderen Währungen	199,4	5,7	61,5	58,0	3,4	196,6	64,2	59,8	4,5	181,3	66,2	75,0	-8,9	10,4	10,6	5,6	13,3	17,2	27,8	21,9	25,1	29,5	35,5	33,7	23,9	
Langfristig ³⁾	11 028,0	122,5	252,2	153,9	98,3	12 101,3	272,9	199,5	73,3	12 249,2	298,2	125,5	172,6	8,3	5,8	5,3	5,6	6,0	8,7	7,3	8,2	9,2	10,4	10,3	10,6	
Davon:																										
In Euro	9 937,1	113,4	234,2	135,2	99,0	10 986,4	254,0	184,3	69,7	11 153,7	277,9	109,4	168,5	7,8	6,1	5,4	6,0	6,7	9,9	8,3	9,3	10,4	11,6	11,5	11,9	
In anderen Währungen	1 090,9	9,1	17,9	18,6	-0,7	1 114,9	18,9	15,3	3,6	1 095,4	20,3	16,2	4,1	13,2	3,3	4,1	2,3	0,1	-0,8	-0,9	-1,3	-0,5	0,0	-0,2	-0,6	
- Darunter festverzinslich:	7 428,5	75,0	152,2	95,1	57,1	7 981,2	182,7	137,0	45,7	8 104,1	208,5	68,9	139,6	5,2	3,0	2,6	3,0	3,2	6,1	4,1	5,4	6,7	8,4	8,4	9,2	
In Euro	6 731,8	66,6	139,2	84,2	55,0	7 230,2	173,9	131,2	42,7	7 359,9	192,1	61,8	130,2	4,6	2,9	2,4	2,9	3,3	6,5	4,4	5,8	7,2	8,9	9,0	9,8	
In anderen Währungen	698,2	8,4	13,0	10,9	2,0	752,6	8,9	5,9	3,0	745,8	16,4	7,1	9,3	10,9	4,4	5,0	4,1	2,1	2,4	1,2	1,9	2,9	3,9	3,4	3,4	
- Darunter variabel verzinslich:	3 135,3	56,8	83,9	46,5	37,4	3 605,8	71,9	56,1	15,9	3 619,1	70,4	50,4	20,0	15,8	12,9	12,0	12,4	13,1	15,9	15,5	15,6	16,2	16,4	15,7	14,2	
In Euro	2 828,1	56,3	80,1	40,1	40,0	3 312,3	63,0	47,3	15,8	3 337,7	68,2	42,2	26,0	15,1	14,3	13,1	14,3	15,4	18,8	18,2	18,6	19,0	19,3	18,4	17,0	
In anderen Währungen	306,0	0,5	3,8	6,4	-2,6	292,3	8,9	8,8	0,1	280,3	2,2	8,2	-6,0	21,1	0,8	2,7	-2,3	-5,8	-8,5	-7,1	-9,3	-8,3	-8,5	-7,9	-10,0	

Quelle: EZB-Statistik über Wertpapieremissionen.

1) Der Erfassungsgrad der Daten für Ansässige im Euro-Währungsgebiet beträgt schätzungsweise 95 % des Gesamtvolumens der Emissionen.

2) Als kurzfristig werden Wertpapiere mit einer Ursprungslaufzeit von bis einschließlich einem Jahr (in Ausnahmefällen auch bis einschließlich zwei Jahren) bezeichnet, Wertpapiere mit einer längeren Ursprungslaufzeit oder mit fakultativen Laufzeiten, von denen eine mindestens länger als ein Jahr ist, und Wertpapiere mit beliebig langer Laufzeit werden als langfristige Wertpapiere betrachtet.

3) Bei der Restdifferenz zwischen den gesamten langfristigen Schuldverschreibungen und der Summe der festverzinslichen und variabel verzinslichen langfristigen Schuldverschreibungen handelt es sich um Nullkuponanleihen und Neubewertungseffekte.

4) Monatsdurchschnitt der Veränderungen im angegebenen Zeitraum.

5) Die Jahreswachstumsraten basieren auf Änderungen der Finanztransaktionen, die daraus resultieren, dass eine institutionelle Einheit Schulden aufnimmt oder tilgt. Die Jahresraten enthalten daher keine Umgruppierungen, Neubewertungen, Wechselkursänderungen und keine anderen nicht transaktionsbedingten Veränderungen.

Tabelle 2

Emissionen von Schuldverschreibungen von Ansässigen im Euro-Währungsgebiet in allen Währungen¹⁾ nach Emittentengruppen²⁾ und Laufzeiten³⁾

(in Mrd EUR; Nominalwerte)

	Umlauf	Netto- absatz	Brutto- absatz	Tilgungen	Netto- absatz	Umlauf	Brutto- absatz	Tilgungen	Netto- absatz	Umlauf	Brutto- absatz	Tilgungen	Netto- absatz	Veränderung des Umlaufs gegenüber dem entsprechenden Vorjahrszeitraum in %																							
														Mai 2008		Juni 2008 - Mai 2009 ⁴⁾		April 2009				Mai 2009				2007	2008	2008 Q2	2008 Q3	2008 Q4	2009 Q1	Dez. 08	Jan. 09	Febr. 09	März 09	April 09	Mai 09
insgesamt	12 467,5	153,2	1 263,4	1 138,4	125,0	13 790,1	1 246,9	1 138,0	108,9	13 926,7	1 153,6	986,9	166,7	8,8	7,5	6,9	7,2	7,8	10,6	9,5	10,1	11,1	11,9	12,1	12,0												
MFIs	5 222,1	92,6	848,5	824,7	23,8	5 418,5	806,4	778,5	27,9	5 454,7	743,8	689,4	54,4	10,8	7,7	7,8	8,2	5,7	5,9	5,5	5,3	6,3	6,5	6,3	5,5												
Kurzfristig	855,7	29,4	747,0	742,1	4,9	829,3	694,2	702,3	-8,1	832,3	625,9	619,0	7,0	17,8	24,7	29,5	27,3	12,4	11,5	10,8	10,2	13,2	11,7	10,1	7,2												
Langfristig	4 366,5	63,2	101,4	82,5	18,9	4 589,2	112,2	76,2	36,0	4 622,3	117,9	70,5	47,4	9,7	5,0	4,5	5,2	4,5	4,8	4,6	4,4	5,1	5,5	5,6	5,2												
- Darunter																																					
Festverzinslich	2 311,4	32,1	57,2	43,3	13,9	2 418,5	61,4	40,1	21,3	2 458,2	77,5	30,4	47,1	7,2	4,9	4,3	5,5	4,5	5,0	4,0	4,2	5,5	6,6	6,7	7,2												
Variabel verzinslich	1 678,6	28,7	32,4	29,4	3,1	1 763,3	36,9	30,0	6,9	1 748,6	25,2	34,4	-9,2	11,1	5,5	5,0	5,3	5,7	5,3	6,1	5,3	5,1	5,0	4,5	2,2												
Kapitalgesellschaften ohne MFIs	2 246,3	42,5	177,5	133,2	44,3	2 753,9	147,8	112,5	35,3	2 784,7	144,4	107,8	36,6	20,1	17,5	16,3	16,8	17,7	22,7	21,1	22,1	23,4	24,1	24,3	23,5												
Davon:																																					
Nichtmonetäre finanzielle																																					
Kapitalgesellschaften	1 572,1	29,7	80,1	41,4	38,8	2 024,2	57,7	32,6	25,1	2 043,4	56,0	33,0	23,0	27,6	23,1	21,4	22,9	23,5	29,3	27,2	28,8	30,1	30,7	30,4	29,4												
Kurzfristig	47,2	-0,1	24,4	25,0	-0,6	42,2	16,0	14,8	1,2	40,1	12,8	14,8	-2,0	17,3	90,0	83,6	127,2	92,2	-1,0	67,9	3,8	-22,3	-16,5	-11,3	-15,4												
Langfristig	1 524,9	29,8	55,8	16,4	39,4	1 982,0	41,7	17,8	23,9	2 003,2	43,2	18,2	25,0	27,8	21,6	20,1	20,8	21,9	30,2	26,2	29,4	31,9	32,2	31,7	30,8												
- Darunter																																					
Festverzinslich	597,1	4,5	11,4	5,6	5,8	671,7	14,2	6,4	7,7	671,7	9,4	6,3	3,1	17,0	5,6	5,0	5,0	4,3	8,8	5,0	7,6	10,6	11,4	11,9	11,5												
Variabel verzinslich	902,7	22,9	43,4	10,0	33,5	1 284,4	26,7	11,2	15,4	1 305,3	33,2	11,5	21,7	37,8	33,7	31,7	32,4	34,1	44,9	40,2	44,3	46,7	47,0	45,7	44,4												
Nichtfinanzielle Kapitalgesellschaften	674,2	12,8	97,4	91,8	5,6	729,7	90,1	79,9	10,2	741,4	88,4	74,8	13,6	7,0	5,9	5,9	4,1	5,0	7,6	7,1	6,9	8,0	8,9	9,9	9,9												
Kurzfristig	114,3	3,1	84,8	86,8	-2,0	94,6	74,2	77,1	-3,0	89,1	64,1	69,7	-5,5	14,4	14,9	13,6	10,5	10,6	-0,7	16,3	0,8	-4,7	-11,2	-14,1	-21,3												
Langfristig	559,9	9,7	12,6	5,0	7,6	635,1	16,0	2,8	13,2	652,3	24,3	5,1	19,1	5,8	4,2	4,4	2,8	4,0	9,2	5,5	8,1	10,4	12,9	14,7	16,1												
- Darunter																																					
Festverzinslich	424,4	9,5	11,3	3,5	7,8	501,1	15,4	2,5	12,9	519,2	23,1	3,2	19,9	4,0	4,2	4,1	3,4	4,5	12,3	6,8	10,8	14,0	17,6	19,9	21,9												
Variabel verzinslich	125,0	0,8	1,1	1,4	-0,2	123,8	0,6	0,3	0,3	122,8	1,1	1,9	-0,8	18,5	7,0	8,5	3,2	4,3	0,4	1,9	0,5	0,0	-0,9	-0,8	-2,1												
Öffentliche Haushalte	4 999,0	18,1	237,4	180,5	56,9	5 617,6	292,7	247,0	45,7	5 687,4	265,3	189,6	75,7	3,0	3,2	2,2	2,4	5,6	10,2	8,3	9,8	10,5	12,1	12,5	13,6												
Davon:																																					
Zentralstaaten	4 680,2	15,2	209,4	155,1	54,4	5 267,7	266,4	227,9	38,6	5 337,9	248,6	172,6	76,0	2,8	3,3	2,3	2,4	5,8	10,5	8,6	10,1	10,8	12,4	12,6	13,9												
Kurzfristig	411,7	-2,2	132,9	108,8	24,1	705,4	173,3	126,7	46,6	701,2	142,3	145,2	-2,9	4,5	15,5	6,0	8,1	37,7	64,8	64,0	67,0	64,7	61,4	69,9	70,1												
Langfristig	4 268,5	17,4	76,6	46,3	30,3	4 562,2	93,1	101,2	-8,0	4 636,7	106,3	27,4	78,9	2,6	2,2	1,9	1,8	2,8	5,6	4,1	5,0	5,8	7,7	7,1	8,5												
- Darunter																																					
Festverzinslich	3 848,1	26,6	68,6	40,1	28,5	4 131,4	84,6	86,9	-2,3	4 194,9	93,5	25,6	67,9	2,5	1,5	1,2	1,3	2,4	6,0	4,0	5,4	6,4	8,4	7,9	8,9												
Variabel verzinslich	368,5	4,2	4,9	4,9	0,0	361,6	5,0	14,1	-9,1	369,2	9,5	1,7	7,8	3,8	7,6	8,2	7,7	3,9	1,4	4,5	0,6	0,7	1,0	-0,9	0,1												
Sonstige öffentliche Haushalte	318,9	3,0	27,9	25,4	2,5	350,0	26,3	19,1	7,2	349,5	16,7	17,0	-0,3	5,9	2,5	1,3	3,0	2,9	5,9	3,9	5,4	6,5	7,9	10,6	9,4												
Kurzfristig	10,7	0,6	22,2	21,8	0,3	17,2	16,4	17,5	-1,2	14,8	10,3	12,7	-2,4	45,9	17,2	2,6	5,0	33,1	61,7	36,0	60,3	81,8	68,7	68,7	37,4												
Langfristig	308,2	2,4	5,8	3,6	2,2	332,8	9,9	1,6	8,3	334,7	6,4	4,3	2,1	4,8	1,9	1,2	2,9	1,6	3,7	2,1	3,3	3,9	5,7	8,6	8,5												
- Darunter																																					
Festverzinslich	247,4	2,3	3,6	2,6	1,0	258,5	7,1	1,1	6,0	260,0	5,0	3,4	1,6	6,6	1,4	1,4	2,0	-0,8	1,4	-0,4	1,2	2,0	2,6	5,3	5,0												
Variabel verzinslich	60,5	0,1	2,0	1,0	1,1	72,8	2,8	0,5	2,3	73,2	1,4	0,9	0,4	-1,8	3,2	0,4	6,0	10,2	11,2	10,9	10,0	9,7	16,7	20,3	20,8												

Quelle: EZB-Statistik über Wertpapieremissionen.

1) Der Erfassungsgrad der Daten für Ansässige im Euro-Währungsgebiet beträgt schätzungsweise 95 % des Gesamtvolumens der Emissionen.

2) Entsprechende Sektorenschlüssel nach dem ESVG 95: MFIs (einschließlich Eurosystem) umfassen die EZB und die nationalen Zentralbanken der Mitgliedstaaten im Euro-Währungsgebiet (S121) und Kreditinstitute (S122); nichtmonetäre finanzielle Kapitalgesellschaften umfassen sonstige Finanzinstitute (S123), Kredit- und Versicherungshilfsleistungen (S124) sowie Versicherungsgesellschaften und Pensionskassen (S125); nichtfinanzielle Kapitalgesellschaften (S11); Zentralstaaten (S1311); sonstige öffentliche Haushalte umfassen Länder (S1312), Gemeinden (S1313) und Sozialversicherung (S1314).

3) Bei der Restdifferenz zwischen den gesamten langfristigen Schuldverschreibungen und der Summe der festverzinslichen und variabel verzinslichen langfristigen Schuldverschreibungen handelt es sich um Nullkuponanleihen und Neubewertungseffekte.

4) Monatsdurchschnitt der Veränderungen im angegebenen Zeitraum.

5) Die Jahreswachstumsraten basieren auf Änderungen der Finanztransaktionen, die daraus resultieren, dass eine institutionelle Einheit Schulden aufnimmt oder tilgt. Die Jahresraten enthalten daher keine Umgruppierungen, Neubewertungen, Wechselkursänderungen und keine anderen nicht transaktionsbedingten Veränderungen.

Tabelle 3

Emissionen von Schuldverschreibungen von Ansässigen im Euro-Währungsgebiet in allen Währungen¹⁾ nach Emittentengruppen²⁾ und Laufzeiten, saisonbereinigt

(in Mrd EUR; Nominalwerte)

	Umlauf	Nettoabsatz					Auf Jahresraten hochgerechnete Dreimonatsraten des Umlaufs ³⁾												
	Mai 09	Mai 08	Febr. 09	März 09	April 09	Mai 09	Juni 08	Juli 08	Aug. 08	Sept. 08	Okt. 08	Nov. 08	Dez. 08	Jan. 09	Febr. 09	März 09	April 09	Mai 09	
Insgesamt	13 844,7	98,0	165,9	117,4	90,7	100,9	8,4	9,6	11,7	8,0	8,2	9,3	19,4	19,2	17,8	12,2	11,6	9,4	
Kurzfristig	1 645,2	29,3	17,2	-21,4	21,9	-9,5	13,3	27,5	26,7	20,6	34,7	42,8	77,4	40,8	28,0	-2,9	4,4	-2,0	
Langfristig	12 199,5	68,7	148,7	138,8	68,7	110,5	7,8	7,4	9,9	6,5	5,1	5,4	13,0	16,5	16,4	14,5	12,7	11,1	
MFIs (einschließlich Eurosystem)	5 414,0	76,6	48,1	5,1	14,7	34,5	12,0	14,3	10,9	4,4	-1,0	-0,8	4,9	7,5	8,0	4,8	5,2	4,1	
Kurzfristig	816,7	31,6	23,2	-10,2	-15,7	7,3	19,7	31,2	19,2	5,1	-9,7	-2,4	16,0	26,8	23,2	6,4	-1,6	-8,4	
Langfristig	4 597,4	45,0	24,9	15,3	30,3	27,2	10,6	11,3	9,4	4,2	0,8	-0,4	3,0	4,3	5,3	4,5	6,4	6,6	
Kapitalgesellschaften ohne MFIs	2 778,2	30,6	51,3	35,0	35,0	22,0	18,2	17,0	24,9	21,0	18,6	16,9	35,5	44,0	39,8	22,5	19,6	14,4	
Davon:																			
Nichtmonetäre finanzielle Kapitalgesellschaften	2 041,2	25,4	43,5	30,2	27,7	16,1	26,2	23,2	34,9	26,0	24,5	22,1	44,7	53,8	46,8	26,9	22,7	15,9	
Kurzfristig	40,3	1,1	-0,1	2,8	0,6	-0,9	21,1	150,3	206,1	138,4	82,8	6,5	-21,2	-90,4	-87,8	-78,8	41,1	29,5	
Langfristig	2 001,0	24,2	43,5	27,4	27,1	17,0	26,4	20,3	31,1	23,1	22,6	22,7	47,8	66,7	57,1	33,0	22,4	15,6	
Nichtfinanzielle Kapitalgesellschaften	736,9	5,3	7,8	4,9	7,3	5,9	1,2	3,5	3,8	9,7	5,1	4,8	14,3	21,3	22,6	11,2	11,6	10,4	
Kurzfristig	84,3	0,7	-6,9	-6,9	-5,4	-7,3	2,5	24,7	26,3	12,2	-3,0	7,8	48,7	-3,1	-35,0	-63,8	-53,3	-56,7	
Langfristig	652,6	4,6	14,7	11,8	12,7	13,2	0,9	-0,3	-0,2	9,2	6,7	4,2	8,2	26,6	37,9	36,5	28,6	26,7	
Öffentliche Haushalte	5 652,5	-9,2	66,5	77,2	41,1	44,5	0,8	1,8	6,9	6,3	13,7	17,1	28,1	20,8	18,2	14,8	14,3	12,4	
Davon:																			
Zentralstaaten	5 303,4	-12,1	66,2	71,2	34,0	45,1	0,7	1,4	6,7	6,1	13,9	18,0	28,8	21,8	18,9	15,7	14,1	12,2	
Kurzfristig	689,7	-4,4	1,1	-7,7	44,5	-5,7	4,0	11,5	28,1	45,1	170,2	193,9	272,0	119,8	84,8	19,9	25,2	20,2	
Langfristig	4 613,8	-7,7	65,0	78,9	-10,5	50,8	0,4	0,4	4,8	2,8	3,5	6,3	13,2	12,4	11,9	15,2	12,6	11,0	
Sonstige öffentliche Haushalte	349,1	2,9	0,3	6,1	7,0	-0,6	2,2	8,3	9,4	9,5	10,7	4,1	18,9	6,6	8,5	2,1	16,9	15,7	
Kurzfristig	14,2	0,3	-0,3	0,6	-2,1	-2,8	-15,5	23,8	27,7	132,8	575,7	557,8	1 386,1	44,4	21,9	-72,2	-33,4	-65,6	
Langfristig	334,8	2,6	0,6	5,5	9,2	2,2	2,9	7,8	8,8	6,4	2,3	-4,1	1,9	4,7	7,8	11,9	20,6	22,9	

Quelle: EZB-Statistik über Wertpapieremissionen.

1) Der Erfassungsgrad der Daten für Ansässige im Euro-Währungsgebiet beträgt schätzungsweise 95 % des Gesamtvolumens der Emissionen.

2) Entsprechende Sektorenschlüssel nach dem ESVG 95: MFIs (einschließlich Eurosystem) umfassen die EZB und die nationalen Zentralbanken der Mitgliedstaaten im Euro-Währungsgebiet (S121) und Kreditinstitute (S122); nichtmonetäre finanzielle Kapitalgesellschaften umfassen sonstige Finanzinstitute (S123), Kredit- und Versicherungshilfstätigkeiten (S124) sowie Versicherungsgesellschaften und Pensionskassen (S125); nichtfinanzielle Kapitalgesellschaften (S11); Zentralstaaten (S131); sonstige öffentliche Haushalte umfassen Länder (S1312), Gemeinden (S1313) und Sozialversicherung (S1314).

3) Die auf Jahresraten hochgerechneten Dreimonatsraten basieren auf Änderungen der Finanztransaktionen, die daraus resultieren, dass eine institutionelle Einheit Schulden aufnimmt oder tilgt. Sie enthalten daher keine Umgruppierungen, Neubewertungen, Wechselkursänderungen und keine anderen nicht transaktionsbedingten Veränderungen. Die Dreimonatsraten sind annualisiert, um einen direkten Vergleich mit den Jahresraten zu ermöglichen. (Zu beachten ist, dass die in Tabelle 2 ausgewiesenen nicht saisonbereinigten Jahresraten nahezu identisch sind mit den saisonbereinigten Jahresraten.)

Tabelle 4

Börsennotierte Aktien von Ansässigen im Euro-Währungsgebiet nach Emittentengruppen¹⁾

(in Mrd EUR; Marktwerte)

	Um-	Netto-	Brutto-	Til-	Netto-	Um-	Brutto-	Til-	Netto-	Veränderung	Um-	Brutto-	Til-	Netto-	Veränderung	Veränderung des Umlaufs gegenüber dem entsprechenden Vorjahrszeitraum in % ⁴⁾												
	lauf	absatz	absatz	gungen	absatz	lauf	absatz	gungen	absatz	der Markt-	lauf	absatz	gungen	absatz	der Markt-													
										kapitalisierung					kapitalisierung													
	2008	2008	2008	2008	2008	2008	2008	2008	2008	in % ³⁾	2009	2009	2009	2009	2009	2007	2008	2008 Q2	2008 Q3	2008 Q4	2009 Q1	Dez. 08	Jan. 09	Febr. 09	März 09	April 09	Mai 09	
Insgesamt	5 729,4	1,4	7,8	1,9	5,9	3 435,5	3,7	0,3	3,4	-40,2	3 580,5	10,6	0,3	10,3	-37,5	1,2	0,9	0,9	0,6	0,8	1,2	1,0	1,1	1,1	1,5	1,7	2,0	
MFIs	771,0	4,1	3,3	0,0	3,3	414,4	1,2	0,0	1,2	-50,5	455,2	4,4	0,0	4,4	-41,0	1,9	2,5	1,5	2,8	4,9	7,2	5,8	7,4	7,3	8,0	8,2	8,8	
Kapitalgesellschaften ohne MFIs	4 958,3	-2,7	4,4	1,8	2,6	3 021,2	2,5	0,3	2,2	-38,5	3 125,3	6,2	0,3	5,9	-37,0	1,0	0,7	0,8	0,3	0,2	0,3	0,2	0,2	0,2	0,7	0,8	1,1	
Davon:																												
Nichtmonetäre finanzielle Kapitalgesellschaften	496,7	1,2	1,3	0,2	1,0	249,9	0,1	0,0	0,1	-51,9	254,8	0,0	0,0	0,0	-48,7	1,4	2,6	2,4	2,6	2,6	3,2	3,0	3,2	3,2	3,3	3,4	3,2	
Nichtfinanzielle Kapitalgesellschaften	4 461,7	-3,9	3,2	1,6	1,6	2 771,3	2,4	0,3	2,1	-36,9	2 870,5	6,2	0,2	6,0	-35,7	0,9	0,4	0,6	0,0	-0,1	0,0	-0,1	-0,1	-0,1	0,4	0,5	0,8	

Quelle: EZB-Statistik über Wertpapieremissionen.

1) Entsprechende Sektorenschlüssel nach dem ESVG 95: MFIs bezeichnen Kreditinstitute (S122); nichtmonetäre finanzielle Kapitalgesellschaften umfassen sonstige Finanzinstitute (S123), Kredit- und Versicherungshilfstätigkeiten (S124) sowie Versicherungsgesellschaften und Pensionskassen (S125); nichtfinanzielle Kapitalgesellschaften (S11).

2) Monatsdurchschnitt der Veränderungen im angegebenen Zeitraum.

3) Prozentuale Veränderung des Umlaufs am Monatsende gegenüber dem Umlauf am Ende des entsprechenden Vorjahrszeitraums.

4) Die Jahreswachstumsraten errechnen sich aus den Transaktionen im Berichtszeitraum und enthalten daher keine Umgruppierungen und keine anderen nicht transaktionsbedingten Veränderungen.