

17. November 2008

PRESSEMITTEILUNG

STATISTIK ÜBER WERTPAPIEREMISSIONEN IM EURO-WÄHRUNGSGEBIET: SEPTEMBER 2008

Die Jahreswachstumsrate des Umlaufs an von Ansässigen im Euro-Währungsgebiet begebenen Schuldverschreibungen verringerte sich von 7,8 % im August 2008 auf 7,1 % im September. Bei den von Gebietsansässigen emittierten börsennotierten Aktien belief sich die jährliche Wachstumsrate im September 2008 wie bereits im Vormonat auf 0,8 %.

Der Absatz von Schuldverschreibungen durch Ansässige im Euro-Währungsgebiet lag im September 2008 insgesamt bei 1 000 Mrd EUR (siehe Tabelle 1 und Abbildung 1). Bei Tilgungen in Höhe von 1 040 Mrd EUR wurden damit per saldo 41 Mrd EUR getilgt (siehe Tabelle 1). Die Vorjahrsrate des Umlaufs an von Ansässigen im Euro-Währungsgebiet begebenen Schuldverschreibungen sank von 7,8 % im August auf 7,1 % im Berichtsmonat (siehe Tabelle 1 und Abbildung 3).

Die Aufgliederung nach Emittentengruppen zeigt, dass die Zwölfmonatsrate des Umlaufs an von monetären Finanzinstituten (MFIs) begebenen Schuldverschreibungen von 8,3 % im August 2008 auf 6,9 % im September zurückging (siehe Tabelle 2 und Abbildung 4). Bei den nichtmonetären finanziellen Kapitalgesellschaften gab die entsprechende jährliche Zuwachsrate von 23,2 % im August auf 23,0 % im September nach, während sie sich im Fall der nichtfinanziellen Kapitalgesellschaften von 8,7 % auf 9,5 % erhöhte. Bei den öffentlichen Haushalten lag die Rate im September bei 2,6 %, verglichen mit 3,0 % im Vormonat.

Betrachtet man die Aufschlüsselung nach Fälligkeiten, so verringerte sich die Zwölfmonatsrate der umlaufenden kurzfristigen Schuldverschreibungen im September 2008 auf 18,2 %, nachdem sie im Vormonat bei 22,2 % gelegen hatte (siehe Tabelle 1

und Abbildung 3). Bei den MFIs sank diese Wachstumsrate im selben Zeitraum von 26,9 % auf 17,3 % (siehe Tabelle 2). Bei den langfristigen Schuldverschreibungen lag sie im September 2008 bei 5,8 % nach 6,2 % im Vormonat. Die Jahreswachstumsrate des Umlaufs an von MFIs begebenen langfristigen Schuldverschreibungen verringerte sich im selben Zeitraum von 5,3 % auf 5,1 %. Die Vorjahrsrate des Umlaufs an festverzinslichen langfristigen Schuldverschreibungen gab von 3,4 % im August auf 3,1 % im September nach. Beim Umlauf an variabel verzinslichen langfristigen Schuldverschreibungen fiel die entsprechende Rate in diesem Zeitraum von 13,7 % auf 12,4 %.

Nach Währungen aufgegliedert zeigt sich, dass die jährliche Wachstumsrate des Umlaufs der in Euro denominierten Schuldverschreibungen von 8,3 % im August 2008 auf 7,4 % im September zurückging. Bei den auf andere Währungen lautenden Schuldverschreibungen erhöhte sich die Vorjahrsrate im September auf 4,6 % gegenüber 4,4 % im Vormonat (siehe Tabelle 1).

Die saisonbereinigte, auf Jahresrate hochgerechnete Dreimonatsrate des Umlaufs an von Ansässigen im Euro-Währungsgebiet begebenen Schuldverschreibungen sank von 11,7 % im August 2008 auf 8,2 % im September (siehe Tabelle 3 und Abbildung 5).

Die Emission börsennotierter Aktien durch Ansässige im Euro-Währungsgebiet betrug im September 2008 insgesamt 7,8 Mrd EUR (siehe Tabelle 4). Bei Tilgungen in Höhe von 2,8 Mrd EUR ergab sich ein Nettoabsatz von 5,0 Mrd EUR. Die Jahreswachstumsrate des Umlaufs an von Ansässigen im Euro-Währungsgebiet emittierten börsennotierten Aktien (ohne Bewertungsänderungen) lag im September wie bereits im Vormonat bei 0,8 % (siehe Tabelle 4 und Abbildung 6). Auch die Vorjahrsrate der von nichtfinanziellen Kapitalgesellschaften begebenen börsennotierten Aktien verharrte im September mit 0,2 % auf dem Stand des Vormonats. Bei den MFIs kletterte die entsprechende Wachstumsrate im genannten Zeitraum von 2,8 % auf 3,7 %. Bei den nichtmonetären finanziellen Kapitalgesellschaften betrug die Zwölfmonatsrate im September, wie bereits im August, 2,6 %.

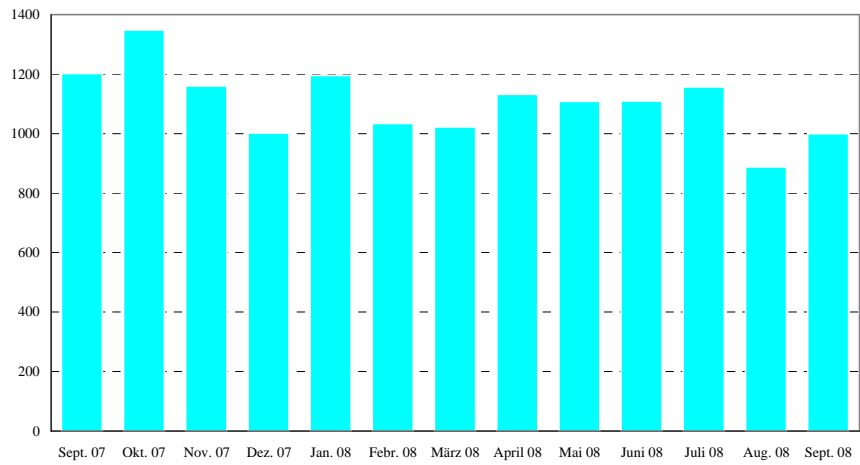
Der Umlauf an von Ansässigen im Euro-Währungsgebiet emittierten börsennotierten Aktien betrug Ende September 2008 insgesamt 4 424 Mrd EUR. Verglichen mit Ende September 2007 (6 682 Mrd EUR) entspricht dies einem jährlichen Rückgang des Bestands an börsennotierten Aktien von 33,8 % (im August hatte sich der Rückgang vor allem aufgrund von Änderungen der Marktbewertung auf 23,9 % belaufen).

Soweit nicht anders angegeben, beruhen die Angaben auf nicht saisonbereinigten Statistiken. Neben den Entwicklungen für September 2008 kann diese Pressemitteilung geringfügig revidierte Angaben für vorangegangene Berichtszeiträume enthalten. Die vollständigen aktualisierten Wertpapieremissionsstatistiken können auf der Website der EZB unter „Statistics“, „Money, banking and financial markets“ abgerufen werden (www.ecb.europa.eu/stats/money/securities/html/index.en.html). Diese Daten sowie die Angaben für das Euro-Währungsgebiet in seiner Zusammensetzung während des Referenzzeitraums können über das Statistical Data Warehouse (SDW) der EZB heruntergeladen werden.

Die Ergebnisse bis September 2008 werden auch in den Ausgaben des EZB-Monatsberichts und des „Statistics Pocket Book“ vom Dezember 2008 veröffentlicht. Die nächste Pressemitteilung zu den Wertpapieremissionen im Euro-Währungsgebiet erscheint am 16. Dezember 2008.

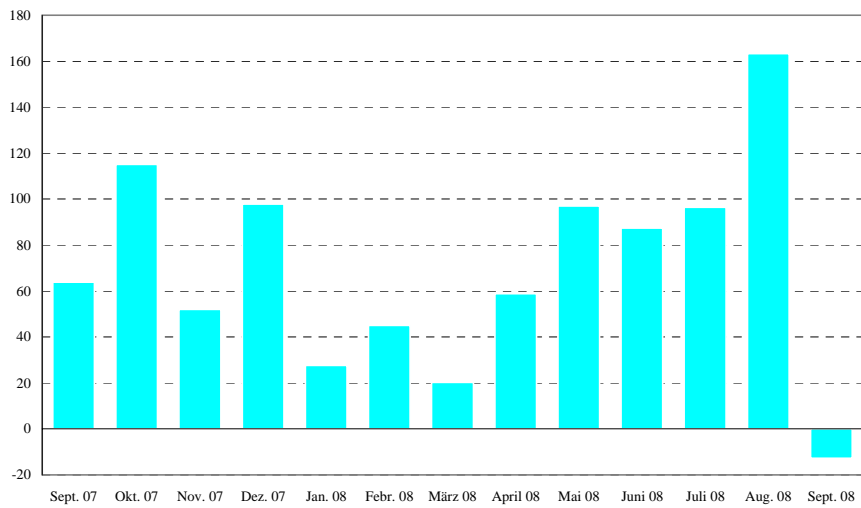
Europäische Zentralbank
Direktion Kommunikation
Abteilung Presse und Information
Kaiserstraße 29, D-60311 Frankfurt am Main
Tel.: +49 (69) 1344-8304 • Fax: +49 (69) 1344-7404
Internet: www.ecb.europa.eu
Nachdruck nur mit Quellenangabe gestattet.

Abbildung 1: Bruttoabsatz von Schuldverschreibungen durch Ansässige im Euro-Währungsgebiet
(in Mrd EUR; monatlich; Nominalwerte)



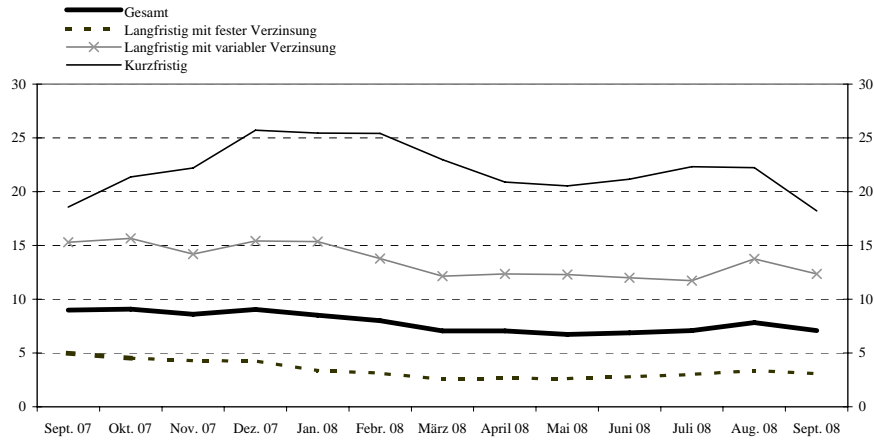
Quelle: EZB-Statistik über Wertpapieremissionen.

Abbildung 2: Nettoabsatz von Schuldverschreibungen durch Ansässige im Euro-Währungsgebiet
(in Mrd EUR; monatlich; Nominalwerte; saisonbereinigt)



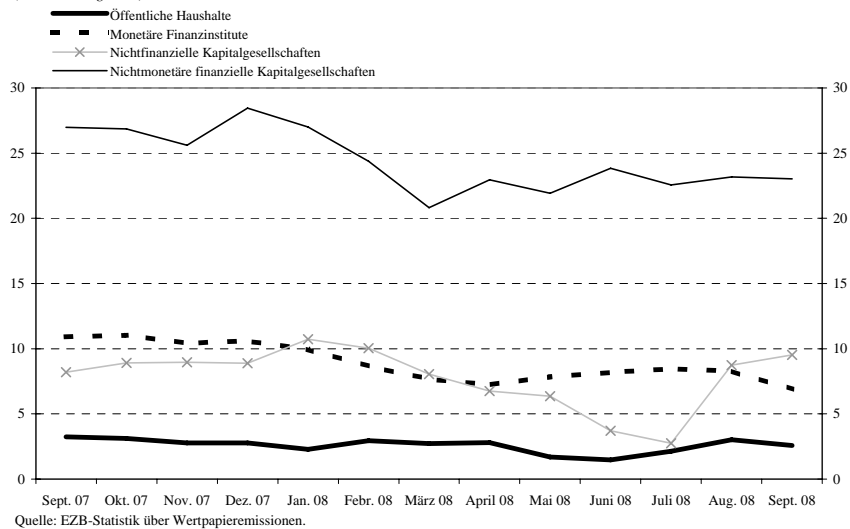
Quelle: EZB-Statistik über Wertpapieremissionen.

Abbildung 3: Jahreswachstumsraten der von Ansässigen im Euro-Währungsgebiet begebenen Schuldverschreibungen nach Ursprungslaufzeiten
(Veränderung in %)



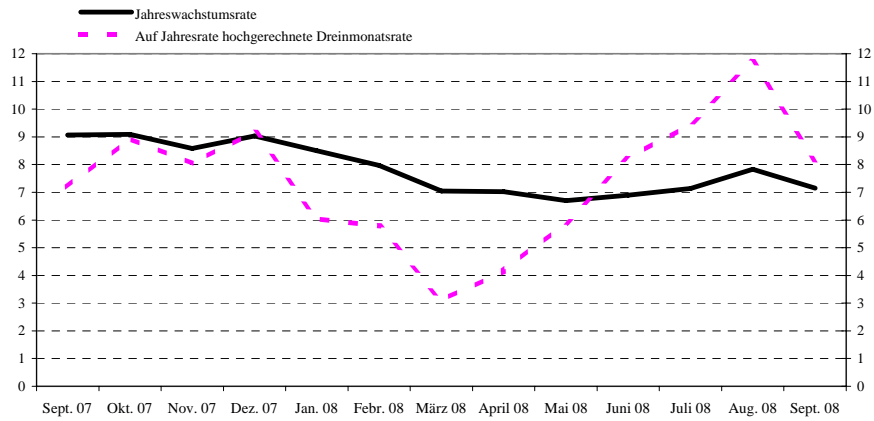
Quelle: EZB-Statistik über Wertpapieremissionen.

Abbildung 4: Jahreswachstumsraten der von Ansässigen im Euro-Währungsgebiet begebenen Schuldverschreibungen nach Emittentengruppen
(Veränderung in %)



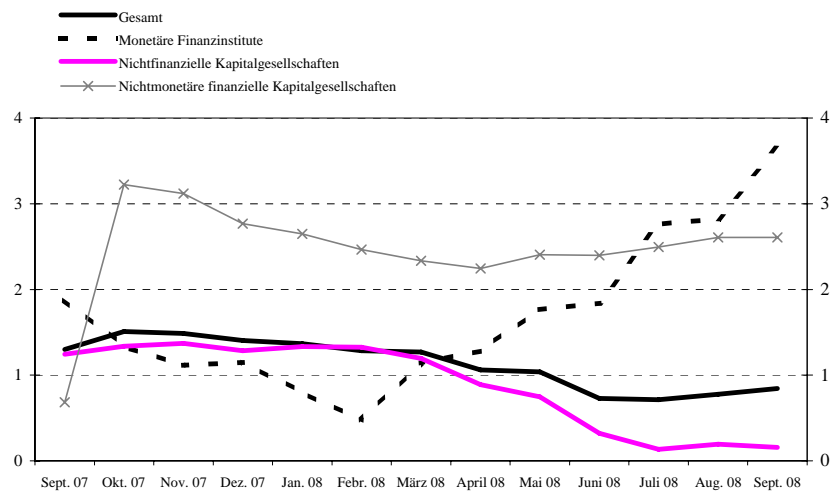
Quelle: EZB-Statistik über Wertpapieremissionen.

Abbildung 5: Wachstumsraten der von Ansässigen im Euro-Währungsgebiet begebenen Schuldverschreibungen
(Veränderung in %)



Quelle: EZB-Statistik über Wertpapieremissionen.

Abbildung 6: Jahreswachstumsraten der von Ansässigen im Euro-Währungsgebiet begebenen börsennotierten Aktien nach Emittentengruppen
(Veränderung in %)



Quelle: EZB-Statistik über Wertpapieremissionen.

Tabelle 1

Emissionen von Schuldverschreibungen von Ansässigen im Euro-Währungsgebiet¹⁾ nach Währungen und Ursprungslaufzeiten²⁾

(in Mrd EUR; Nominalwerte)

	Umlauf	Netto-	Brutto-	Tilgungen	Netto-	Umlauf	Brutto-	Tilgungen	Netto-	Umlauf	Brutto-	Tilgungen	Netto-	Veränderung des Umlaufs gegenüber dem entsprechenden Vorjahrszeitraum in % ⁵⁾											
	Sept. 2007	absatz	absatz	absatz	absatz	Sept. 2007 - Sept. 2008 ⁴⁾	absatz	absatz	absatz	absatz	absatz	absatz	absatz	2006	2007	2007 Q4	2008 Q1	2008 Q2	2008 Q3	April 08	Mai 08	Juni 08	Juli 08	Aug. 08	Sept. 08
Insgesamt	11 877,7	43,6	1 096,3	1 026,5	69,8	12 713,3	887,4	775,2	112,3	12 675,9	999,7	1 040,5	- 40,8	7,4	8,7	8,9	8,2	6,9	7,3	7,1	6,7	6,9	7,1	7,8	7,1
Davon:																									
In Euro	10 565,6	53,5	1 029,8	964,8	65,0	11 381,6	813,4	707,8	105,6	11 350,1	927,2	961,1	- 33,9	6,7	8,2	8,7	8,3	7,2	7,7	7,3	7,0	7,3	7,5	8,3	7,4
In anderen Währungen	1 312,0	- 9,9	66,5	61,7	4,8	1 331,7	74,0	67,4	6,6	1 325,8	72,5	79,4	- 6,9	13,7	12,9	10,8	6,9	4,5	4,1	4,8	4,3	3,7	3,8	4,4	4,6
Kurzfristig ²⁾	1 253,1	31,3	902,5	883,5	19,1	1 491,4	740,1	706,1	34,0	1 467,0	841,8	853,5	- 11,7	5,4	12,9	21,9	25,0	21,2	21,4	20,9	20,5	21,2	22,3	22,2	18,2
Davon:																									
In Euro	1 077,8	39,8	854,8	839,0	15,8	1 282,4	681,8	652,6	29,2	1 271,8	783,6	796,5	- 12,8	5,4	13,2	23,3	28,5	24,0	22,9	23,5	23,2	24,1	24,6	23,3	17,6
In anderen Währungen	175,3	- 8,5	47,7	44,5	3,3	209,0	58,3	53,5	4,8	195,1	58,1	57,1	1,1	5,0	10,4	13,5	6,2	5,7	13,2	6,2	6,0	5,2	10,2	15,9	22,4
Langfristig ³⁾	10 624,6	12,3	193,8	143,0	50,8	11 221,9	147,3	69,1	78,2	11 208,9	157,9	187,0	- 29,1	7,6	8,3	7,5	6,4	5,3	5,7	5,5	5,2	5,3	5,4	6,2	5,8
Davon:																									
In Euro	9 487,9	13,7	175,0	125,8	49,2	10 099,3	131,6	55,2	76,4	10 078,3	143,5	164,6	- 21,1	6,8	7,7	7,2	6,3	5,4	6,1	5,6	5,3	5,5	5,7	6,6	6,2
In anderen Währungen	1 136,7	- 1,3	18,8	17,3	1,6	1 122,7	15,7	13,9	1,8	1 130,7	14,4	22,4	- 8,0	15,0	13,2	10,4	7,0	4,2	2,5	4,4	3,9	3,3	2,6	2,4	1,7
- Darunter festverzinslich:	7 314,0	17,6	112,0	93,4	18,7	7 516,6	66,1	42,0	24,0	7 528,1	112,4	114,1	- 1,7	4,5	5,1	4,5	3,3	2,7	3,1	2,7	2,6	2,8	3,0	3,4	3,1
In Euro	6 597,7	20,7	99,9	83,3	16,6	6 789,7	57,6	36,8	20,7	6 792,7	103,0	99,5	3,5	3,8	4,5	4,0	2,9	2,4	3,0	2,4	2,3	2,5	2,8	3,3	3,0
In anderen Währungen	716,3	- 3,0	12,2	10,1	2,1	726,9	8,5	5,2	3,3	735,5	9,4	14,6	- 5,1	11,1	10,8	8,9	6,7	5,3	4,4	5,2	5,5	5,2	4,7	4,0	3,7
- Darunter variabel verzinslich:	2 856,0	4,9	67,9	38,5	29,3	3 236,5	72,3	19,9	52,4	3 207,6	29,4	63,3	- 33,9	16,1	15,7	15,1	14,3	12,2	12,5	12,4	12,3	12,0	11,7	13,7	12,4
In Euro	2 530,8	2,7	62,4	32,1	30,4	2 928,1	66,4	11,8	54,6	2 899,2	26,4	55,9	- 29,5	14,9	15,0	14,8	14,8	13,4	14,4	13,5	13,6	13,5	15,7	14,4	14,4
In anderen Währungen	325,1	2,1	5,4	6,5	- 1,1	308,4	5,9	8,0	- 2,2	308,3	3,0	7,4	- 4,4	27,1	21,4	16,8	9,7	2,7	- 2,2	3,5	1,5	- 0,6	- 2,3	- 2,0	- 4,0

Quelle: EZB-Statistik über Wertpapieremissionen.

- 1) Der Erfassungsgrad der Daten für Ansässige im Euro-Währungsgebiet beträgt schätzungsweise 95 % des Gesamtvolumens der Emissionen.
- 2) Als kurzfristig werden Wertpapiere mit einer Ursprungslaufzeit von bis einschließlich einem Jahr (in Ausnahmefällen auch bis einschließlich zwei Jahren) bezeichnet, Wertpapiere mit einer längeren Ursprungslaufzeit oder mit fakultativen Laufzeiten, von denen eine mindestens länger als ein Jahr ist, und Wertpapiere mit beliebig langer Laufzeit werden als langfristige Wertpapiere betrachtet.
- 3) Bei der Restdifferenz zwischen den gesamten langfristigen Schuldverschreibungen und der Summe der festverzinslichen und variabel verzinslichen langfristigen Schuldverschreibungen handelt es sich um Nullkuponanleihen und Neubewertungseffekte.
- 4) Monatsdurchschnitt der Veränderungen im angegebenen Zeitraum.
- 5) Die Jahreswachstumsraten basieren auf Änderungen der Finanztransaktionen, die daraus resultieren, dass eine institutionelle Einheit Schulden aufnimmt oder tilgt. Die Jahresraten enthalten daher keine Umgruppierungen, Neubewertungen, Wechselkursänderungen und anderen nicht transaktionsbedingten Veränderungen.

Tabelle 2

Emissionen von Schuldverschreibungen von Ansässigen im Euro-Währungsgebiet in allen Währungen¹⁾ nach Emittentengruppen²⁾ und Laufzeiten³⁾

(in Mrd EUR; Nominalwerte)

	Umlauf				Netto-				Umlauf				Netto-				Veränderung des Umlaufs gegenüber dem entsprechenden Vorjahrszeitraum in %															
	absatz		absatz		absatz		absatz		absatz		absatz		absatz		absatz		absatz		absatz		absatz		absatz		absatz		absatz					
	Sept. 2007	Okt. 2007 - Sept. 2006 ⁴⁾	Aug. 2008		Sept. 2008		2006		2007		2007 Q4		2008 Q1		2008 Q2		2008 Q3		April 08		Mai 08		Juni 08		Juli 08		Aug. 08		Sept. 08			
Insgesamt	11 877,7	43,6	1 096,3	1 026,5	69,8	12 713,3	887,4	775,2	112,3	12 675,9	999,7	1 040,5	- 40,8	7,4	8,7	8,9	8,2	6,9	7,3	7,1	6,7	6,9	7,1	7,8	7,1	7,8	7,1	7,8	7,1			
MFIs	4 960,1	29,4	787,5	759,1	28,5	5 318,6	586,2	560,2	26,0	5 276,3	673,8	711,0	- 37,1	9,1	10,7	10,7	9,2	7,7	8,1	7,2	7,9	8,2	8,5	8,3	6,9	17,3	17,3	17,3	17,3	17,3		
Kurzfristig	714,8	36,4	697,1	686,7	10,4	858,8	520,6	503,8	16,7	823,9	602,0	623,7	- 21,7	14,9	17,5	27,5	31,7	28,9	26,8	27,3	29,1	30,7	30,2	26,9	17,3	17,3	17,3	17,3	17,3	17,3		
Langfristig	4 245,4	- 7,0	90,5	72,4	18,1	4 459,8	65,6	56,3	9,3	4 452,3	71,8	87,3	- 15,4	8,4	9,7	8,2	5,9	4,4	5,2	4,2	4,5	4,9	5,2	5,3	5,1	5,1	5,1	5,1	5,1			
- Darunter																																
Festverzinslich	2 252,8	- 10,1	48,7	38,2	10,5	2 386,5	32,4	34,3	- 1,9	2 382,9	41,9	52,3	- 10,4	4,7	7,1	6,7	5,3	4,3	5,6	3,7	4,7	5,3	5,7	5,6	5,6	5,6	5,6	5,6	5,6			
Variabel verzinslich	1 611,6	2,3	31,9	25,1	6,8	1 696,4	26,9	15,6	11,3	1 693,0	19,1	25,8	- 6,7	11,9	11,1	9,1	6,0	5,0	5,3	4,6	5,4	4,9	5,1	5,7	5,1	5,7	5,1	5,7	5,1			
Kapitalgesellschaften ohne MFIs	2 010,1	- 6,3	156,2	125,4	30,8	2 362,9	168,0	119,1	48,8	2 365,5	136,0	139,6	- 3,5	16,2	20,1	20,3	19,9	16,9	17,3	17,4	16,6	17,0	15,8	18,4	18,5	18,5	18,5	18,5	18,5	18,5		
Davon:																																
Nichtmonetäre finanzielle Kapitalgesellschaften	1 343,8	- 1,4	42,3	16,8	25,5	1 638,4	31,9	11,0	20,9	1 638,7	20,7	24,1	- 3,4	26,1	27,7	26,7	25,3	22,4	23,0	23,0	21,9	23,8	22,6	23,2	23,0	37,9	37,9	37,9	37,9	37,9		
Kurzfristig	10,2	- 1,1	7,0	3,8	3,2	50,3	9,2	2,9	6,3	48,7	5,5	7,2	- 1,7	33,8	5,4	5,7	63,7	148,3	309,1	119,8	175,5	208,2	295,9	344,7	375,9	375,9	375,9	375,9	375,9	375,9	375,9	
Langfristig	1 333,6	- 0,3	35,3	13,0	22,3	1 588,1	22,7	8,1	14,6	1 590,0	15,2	16,9	- 1,7	26,0	28,0	27,0	24,8	21,1	20,6	21,8	20,5	22,1	20,2	20,4	20,3	20,3	20,3	20,3	20,3	20,3		
- Darunter																																
Festverzinslich	590,7	- 2,4	7,6	4,8	2,8	606,9	9,2	4,2	5,0	614,0	10,0	4,6	5,4	14,1	17,4	13,1	8,4	5,2	5,1	5,0	4,6	6,2	4,8	4,4	5,8	5,8	5,8	5,8	5,8	5,8		
Variabel verzinslich	726,5	0,7	26,6	7,9	18,7	956,1	13,0	3,4	9,7	949,5	4,5	12,1	- 7,6	40,2	37,9	39,4	38,6	33,5	32,0	35,6	32,6	34,0	31,3	32,2	31,0	31,0	31,0	31,0	31,0	31,0		
Nichtfinanzielle Kapitalgesellschaften	666,3	- 4,9	113,9	108,6	5,3	724,5	136,1	108,1	28,0	726,8	115,3	115,5	- 0,1	2,9	7,3	8,8	9,7	6,3	6,0	6,7	6,4	3,7	2,7	8,7	9,5	9,5	9,5	9,5	9,5	9,5		
Kurzfristig	112,2	- 2,3	104,7	103,6	1,1	129,5	105,1	106,4	- 1,3	125,2	110,2	114,5	- 4,3	- 5,8	16,8	25,7	33,0	16,6	10,3	17,9	13,4	11,9	6,3	13,2	11,7	11,7	11,7	11,7	11,7	11,7		
Langfristig	554,1	- 2,7	9,2	5,0	4,2	595,1	31,0	1,8	29,2	601,5	5,1	1,0	4,2	4,6	5,6	5,8	5,6	4,2	5,1	4,5	4,9	2,0	1,9	7,8	9,1	9,1	9,1	9,1	9,1	9,1	9,1	
- Darunter																																
Festverzinslich	417,6	- 3,0	5,3	3,6	1,7	429,6	2,1	1,0	1,1	434,2	3,6	0,7	2,9	0,3	3,8	4,7	4,4	3,7	3,2	3,8	4,7	2,3	2,6	3,4	4,8	4,8	4,8	4,8	4,8	4,8		
Variabel verzinslich	124,7	0,6	3,9	1,2	2,7	156,4	28,9	0,8	28,1	158,3	1,6	0,2	1,3	25,6	18,0	14,2	12,6	8,5	14,1	9,7	8,4	2,7	2,2	25,7	26,2	26,2	26,2	26,2	26,2	26,2		
Öffentliche Haushalte	4 907,4	20,5	152,6	142,1	10,6	5 031,8	133,3	95,9	37,4	5 034,2	189,8	190,0	- 0,2	3,1	3,0	3,0	2,7	2,2	2,4	2,8	1,7	1,5	2,1	3,0	2,6	2,6	2,6	2,6	2,6	2,6		
Davon:																																
Zentralstaaten	4 597,2	17,9	145,1	135,2	9,9	4 710,9	127,8	92,5	35,3	4 716,1	183,3	180,5	2,8	2,6	2,8	2,9	2,6	2,2	2,3	2,9	1,6	1,4	2,0	2,9	2,6	2,6	2,6	2,6	2,6	2,6	2,6	
Kurzfristig	409,5	- 3,4	90,0	85,7	4,3	445,3	101,9	89,7	12,2	461,5	120,2	104,3	15,9	- 4,1	5,2	11,7	9,2	5,2	7,6	7,3	3,5	3,1	6,9	7,9	12,7	12,7	12,7	12,7	12,7	12,7	12,7	
Langfristig	4 187,7	21,4	55,0	49,5	5,6	4 265,6	25,9	2,8	23,1	4 254,6	63,1	76,2	- 13,1	3,3	2,6	2,1	2,1	1,9	1,8	2,5	1,4	1,2	1,5	2,4	1,6	1,6	1,6	1,6	1,6	1,6		
- Darunter																																
Festverzinslich	3 806,3	31,9	47,9	44,3	3,6	3 843,6	21,1	2,6	18,5	3 848,8	55,0	51,8	3,2	3,2	2,4	1,8	1,3	1,3	1,4	1,7	1,0	0,9	1,2	1,9	1,1	1,1	1,1	1,1	1,1	1,1		
Variabel verzinslich	336,1	1,8	4,4	3,6	0,7	366,0	2,8	0,0	2,8	345,4	3,6	24,3	- 20,7	5,0	3,8	4,8	11,4	7,6	6,3	7,2	6,9	5,4	5,7	9,3	2,6	2,6	2,6	2,6	2,6	2,6		
Sonstige öffentliche Haushalte	310,2	2,6	7,6	6,9	0,7	320,9	5,5	3,4	2,1	318,1	6,5	9,4	- 2,9	11,1	4,9	4,5	2,8	2,1	3,7	1,1	3,0	2,9	3,9	4,4	2,5	2,5	2,5	2,5	2,5	2,5		
Kurzfristig	6,4	1,7	3,8	3,7	0,1	7,5	3,3	3,3	0,1	7,6	3,9	3,8	0,1	- 8,5	13,6	69,5	69,3	62,7	52,4	44,7	79,0	71,4	58,9	60,0	18,0	18,0	18,0	18,0	18,0	18,0		
Langfristig	303,8	0,9	3,8	3,2	0,6	313,4	2,2	0,1	2,0	310,5	2,6	5,6	- 3,0	11,5	4,8	3,6	1,9	1,2	2,9	0,5	1,8	1,9	3,1	3,5	2,2	2,2	2,2	2,2	2,2	2,2		
- Darunter																																
Festverzinslich	246,4	1,3	2,6	2,5	0,2	251,0	1,3	0,0	1,2	248,3	1,9	4,7	- 2,8	13,5	6,6	6,3	3,3	1,4	1,9	0,8	1,7	1,9	2,1	2,4	0,7	0,7	0,7	0,7	0,7	0,7		
Variabel verzinslich	57,1	- 0,5	1,1	0,8	0,4	61,6	0,7	0,1	0,6	61,3	0,6	0,9	- 0,3	4,3	- 1,8	- 6,5	- 3,2	0,4	6,0	- 1,0	2,0	1,6	6,6	7,0	7,4	7,4	7,4	7,4	7,4	7,4		

Quelle: EZB-Statistik über Wertpapieremissionen.

1) Der Erfassungsgrad der Daten für Ansässige im Euro-Währungsgebiet beträgt schätzungsweise 95 % des Gesamtvolumens der Emissionen.

2) Entsprechende Sektorenschlüssel nach dem ESVG 95: MFIs (einschließlich Eurosystem) umfassen die EZB und die nationalen Zentralbanken der Mitgliedstaaten im Euro-Währungsgebiet (S121) und Kreditinstitute (S122); nichtmonetäre finanzielle Kapitalgesellschaften umfassen sonstige Finanzinstitute (S123), Kredit- und Versicherungshilfsstätigkeiten (S124) sowie Versicherungsgesellschaften und Pensionskassen (S125); nichtfinanzielle Kapitalgesellschaften (S11); Zentralstaaten (S131); sonstige öffentliche Haushalte umfassen Länder (S132), Gemeinden (S133) und Sozialversicherung (S134).

3) Bei der Restdifferenz zwischen den gesamten langfristigen Schuldverschreibungen und der Summe der festverzinslichen und variabel verzinslichen langfristigen Schuldverschreibungen handelt es sich um Nullkuponanleihen und Neubewertungseffekte.

4) Monatsdurchschnitt der Veränderungen im angegebenen Zeitraum.

5) Die Jahreswachstumsraten basieren auf Änderungen der Finanztransaktionen, die daraus resultieren, dass eine institutionelle Einheit Schulden aufnimmt oder tilgt. Die Jahresraten enthalten daher keine Umgruppierungen, Neubewertungen, Wechselkursänderungen und anderen nicht transaktionsbedingten Veränderungen.

Tabelle 3

Emissionen von Schuldverschreibungen von Ansässigen im Euro-Währungsgebiet in allen Währungen¹⁾ nach Emittentengruppen²⁾ und Laufzeiten, saisonbereinigt

(in Mrd EUR; Nominalwerte)

	Umlauf	Nettoabsatz					Auf Jahresraten hochgerechnete Dreimonatsraten des Umlaufs ³⁾												
	Sept. 2008	Sept. 07	Juni 08	Juli 08	Aug 08	Sept. 08	Okt. 07	Nov. 07	Dez. 07	Jan. 08	Febr. 08	März 08	April 08	Mai 08	Juni 08	Juli 08	Aug. 08	Sept. 08	
Insgesamt	12 711,3	63,9	87,3	96,4	163,4	- 12,8	9,0	8,0	9,2	6,0	5,8	3,1	4,2	5,9	8,2	9,5	11,7	8,2	
Kurzfristig	1 479,5	43,3	19,5	36,5	29,7	2,6	45,4	38,2	29,4	16,3	16,9	10,9	5,5	9,3	13,0	26,9	26,6	20,6	
Langfristig	11 231,9	20,6	67,8	59,9	133,7	- 15,4	5,3	4,9	7,0	4,8	4,5	2,1	4,0	5,5	7,6	7,4	9,9	6,6	
MFIs (einschließlich Eurosystem)	5 297,1	39,3	48,8	47,4	40,1	- 26,0	12,2	9,8	10,6	7,5	5,2	0,9	0,9	7,5	11,8	14,3	10,9	4,8	
Kurzfristig	840,7	42,6	9,7	14,5	12,9	- 15,6	75,9	60,1	47,4	28,0	18,8	2,2	- 1,7	14,7	18,9	30,8	18,9	5,6	
Langfristig	4 456,4	- 3,2	39,1	32,9	27,2	- 10,4	4,2	3,0	5,1	4,1	2,8	0,7	1,3	6,2	10,5	11,4	9,4	4,6	
Kapitalgesellschaften ohne MFIs	2 396,5	12,0	39,8	19,0	72,5	20,6	17,1	17,7	24,3	18,3	17,1	11,2	11,3	13,3	18,4	16,9	25,7	21,2	
Davon:																			
Nichtmonetäre finanzielle Kapitalgesellschaften	1 666,7	12,0	42,6	17,2	39,4	15,2	26,4	22,6	31,2	21,6	21,8	15,3	18,4	20,0	27,5	24,1	28,3	19,3	
Kurzfristig	49,8	- 0,6	3,9	8,0	5,3	0,5	517,1	514,8	909,2	20,8	884,9	714,1	701,7	16,9	70,8	314,2	453,8	265,3	
Langfristig	1 616,9	12,6	38,7	9,2	34,1	14,7	24,3	20,6	28,5	21,6	17,7	11,5	14,8	20,0	26,7	20,5	23,5	15,8	
Nichtfinanzielle Kapitalgesellschaften	729,8	0,1	- 2,8	1,8	33,1	5,5	0,4	8,5	11,2	11,6	7,7	3,1	- 2,6	- 0,1	0,1	2,0	20,0	25,7	
Kurzfristig	128,2	0,8	3,1	1,5	1,1	- 0,9	0,5	34,7	49,3	33,8	18,9	2,5	- 17,6	- 13,6	- 3,1	14,8	19,5	5,4	
Langfristig	601,5	- 0,7	- 5,9	0,4	32,0	6,3	0,4	3,6	4,3	7,2	5,3	3,2	1,1	3,2	0,9	- 0,7	20,1	30,7	
Öffentliche Haushalte	5 017,7	12,5	- 1,2	30,0	50,8	- 7,5	2,6	2,5	2,0	- 0,2	1,8	2,0	4,6	1,2	0,4	1,6	6,6	6,1	
Davon:																			
Zentralstaaten	4 697,2	9,1	- 0,3	27,1	47,1	- 5,6	1,9	2,0	1,9	- 0,0	2,2	2,3	5,0	1,0	0,2	1,2	6,5	6,1	
Kurzfristig	453,0	- 1,5	3,1	13,4	10,2	18,0	8,2	- 1,0	- 10,3	- 7,2	0,6	19,1	16,6	5,1	2,6	11,4	29,0	47,1	
Langfristig	4 244,2	10,7	- 3,4	13,7	36,9	- 23,6	1,3	2,3	3,1	0,7	2,3	0,8	3,9	0,6	- 0,1	0,3	4,5	2,6	
Sonstige öffentliche Haushalte	320,6	3,4	- 0,9	2,9	3,7	- 1,9	12,9	8,5	3,4	- 2,7	- 3,3	- 2,9	- 1,7	5,1	4,0	7,7	7,4	6,2	
Kurzfristig	7,8	2,1	- 0,2	- 0,8	0,3	0,5	690,0	678,8	15,7	- 14,9	- 27,9	- 3,5	- 14,3	73,6	75,6	10,6	- 32,8	- 1,2	
Langfristig	312,8	1,3	- 0,7	3,7	3,5	- 2,4	8,8	4,5	3,1	- 2,4	- 2,6	- 2,9	- 1,4	3,8	2,7	7,6	8,6	6,3	

Quelle: EZB-Statistik über Wertpapieremissionen.

- Der Erfassungsgrad der Daten für Ansässige im Euro-Währungsgebiet beträgt schätzungsweise 95 % des Gesamtvolumens der Emissionen.
- Entsprechende Sektorenschlüssel nach dem ESVG 95: MFIs (einschließlich Eurosystem) umfassen die EZB und die nationalen Zentralbanken der Mitgliedstaaten im Euro-Währungsgebiet (S121) und Kreditinstitute (S122); nichtmonetäre finanzielle Kapitalgesellschaften umfassen sonstige Finanzinstitute (S123), Kredit- und Versicherungshilfstätigkeiten (S124) sowie Versicherungsgesellschaften und Pensionskassen (S125); nichtfinanzielle Kapitalgesellschaften (S11); Zentralstaaten (S1311); sonstige öffentliche Haushalte umfassen Länder (S1312), Gemeinden (S1313) und Sozialversicherung (S1314).
- Die auf Jahresraten hochgerechneten Dreimonatsraten basieren auf Änderungen der Finanztransaktionen, die daraus resultieren, dass eine institutionelle Einheit Schulden aufnimmt oder tilgt. Sie enthalten daher keine Umgruppierungen, Neubewertungen, Wechselkursänderungen und anderen nicht transaktionsbedingten Veränderungen. Die Dreimonatsraten sind annualisiert, um einen direkten Vergleich mit den Jahresraten zu ermöglichen. (Zu beachten ist, dass die in Tabelle 2 ausgewiesenen nicht saisonbereinigten Jahresraten nahezu identisch sind mit den saisonbereinigten Jahresraten.)

Tabelle 4

Börsennotierte Aktien von Ansässigen im Euro-Währungsgebiet nach Emittentengruppen¹⁾

(in Mrd EUR; Marktwerte)

	Um-	Netto-	Brutto-	Til-	Netto-	Um-	Brutto-	Til-	Netto-	Veränderung der Markt- kapitalisierung gegen Vorjahr in % ³⁾	Um-	Brutto-	Til-	Netto-	Veränderung der Markt- kapitalisierung gegen Vorjahr in % ³⁾	Veränderung des Umlaufs gegenüber dem entsprechenden Vorjahrszeitraum in % ⁴⁾											
	lauf	absatz	absatz	gungen	absatz	lauf	absatz	gungen	absatz		lauf	absatz	gungen	absatz		2006	2007	2007 Q4	2008 Q1	2008 Q2	2008 Q3	April 08	Mai 08	Juni 08	Juli 08	Aug. 08	Sept. 08
	Sept. 2007	Oktober 2007 - Sept. 2008 ²⁾	Aug. 2008				Sept. 2008																				
Insgesamt	6 682,2	2,0	8,1	3,9	4,3	5 038,0	1,7	1,5	0,1	- 23,9	4 423,5	7,8	2,8	5,0	- 33,8	1,1	1,2	1,4	1,3	1,0	0,8	1,1	1,0	0,7	0,7	0,8	0,8
MFIs	1 048,8	2,6	2,5	0,3	2,2	663,5	0,3	0,0	0,3	- 37,4	610,1	7,0	0,0	7,0	- 41,8	1,7	1,9	1,3	0,8	1,5	2,8	1,3	1,8	1,8	2,8	2,8	3,7
Kapitalgesellschaften ohne MFIs	5 633,4	- 0,6	5,7	3,6	2,1	4 374,5	1,3	1,5	- 0,2	- 21,3	3 813,4	0,8	2,8	- 2,0	- 32,3	1,0	1,1	1,5	1,4	1,0	0,4	1,0	0,9	0,5	0,4	0,4	0,4
Davon: Nichtmonetäre finanzielle Kapitalgesellschaften	597,2	- 0,1	1,8	0,6	1,3	438,4	0,1	0,0	0,1	- 24,9	382,2	0,0	0,1	- 0,1	- 36,0	1,6	1,3	2,7	2,6	2,3	2,5	2,2	2,4	2,4	2,5	2,6	2,6
Nichtfinanzielle Kapitalgesellschaften	5 036,1	- 0,5	3,8	3,0	0,8	3 936,1	1,2	1,5	- 0,4	- 20,9	3 431,3	0,8	2,8	- 1,9	- 31,9	0,9	1,1	1,3	1,3	0,8	0,2	0,9	0,7	0,3	0,1	0,2	0,2

Quelle: EZB-Statistik über Wertpapieremissionen.

1) Entsprechende Sektorenschlüssel nach dem ESVG 95: MFIs bezeichnen Kreditinstitute (S122); nichtmonetäre finanzielle Kapitalgesellschaften umfassen sonstige Finanzinstitute (S123), Kredit- und Versicherungshilfstätigkeiten (S124) sowie Versicherungsgesellschaften und Pensionskassen (S125); nichtfinanzielle Kapitalgesellschaften (S11).

2) Monatsdurchschnitt der Veränderungen im angegebenen Zeitraum.

3) Prozentuale Veränderung des Umlaufs am Monatsende gegenüber dem Umlauf am Ende des entsprechenden Vorjahrszeitraums.

4) Die Jahreswachstumsraten errechnen sich aus den Transaktionen im Berichtszeitraum und enthalten daher keine Umgruppierungen oder anderen nicht transaktionsbedingten Veränderungen.