



EUROPÄISCHE ZENTRALBANK

EUROSYSTEM

21. November 2006

## PRESSEMITTEILUNG

### STATISTIK ÜBER WERTPAPIEREMISSIONEN IM EURO-WÄHRUNGSGEBIET: SEPTEMBER 2006

*Die Jahreswachstumsrate des Umlaufs an von Ansässigen im Euro-Währungsgebiet begebenen Schuldverschreibungen erhöhte sich von 7,3 % im August 2006 auf 7,4 % im September. Bei den von Ansässigen im Euro-Währungsgebiet emittierten börsennotierten Aktien lag die jährliche Wachstumsrate im September 2006 bei 1,2 % nach 1,3 % im Vormonat.*

Der Absatz von **Schuldverschreibungen** durch Ansässige im Euro-Währungsgebiet betrug im September 2006 insgesamt 926,6 Mrd EUR (siehe Tabelle 1 und Abbildung 1). Da sich die Tilgungen auf 867,5 Mrd EUR beliefen, ergab sich ein Nettoabsatz von 59,1 Mrd EUR. Die Jahreswachstumsrate des Umlaufs an von Ansässigen im Euro-Währungsgebiet begebenen Schuldverschreibungen erhöhte sich von 7,3 % im August auf 7,4 % im Berichtsmonat (siehe Tabelle 1 und Abbildung 2).

Die Aufgliederung nach Emittentengruppen zeigt, dass die Vorjahrsrate des Umlaufs an von nichtfinanziellen Kapitalgesellschaften begebenen Schuldverschreibungen von 3,9 % im August 2006 auf 4,8 % im September zulegte (siehe Tabelle 2 und Abbildung 3). Im MFI-Sektor stieg die entsprechende jährliche Zuwachsrate im selben Zeitraum von 8,5 % auf 9,0 %. Die Jahreswachstumsrate der von nichtmonetären finanziellen Kapitalgesellschaften begebenen umlaufenden Schuldverschreibungen nahm von 28,2 % im August auf 27,4 % im Berichtsmonat ab. Bei den öffentlichen Haushalten sank sie im gleichen Zeitraum von 3,1 % auf 2,7 %.

Betrachtet man die Aufschlüsselung nach Fälligkeiten, so blieb die Jahreswachstumsrate der umlaufenden Schuldverschreibungen im September 2006 mit 5,4 % bzw. 7,6 % sowohl am kurzen als auch am langen Ende unverändert (siehe Tabelle 1 und Abbildung 2). Bei den langfristigen Schuldverschreibungen stieg die Vorjahrsrate der umlaufenden festverzinslichen Schuldverschreibungen von 4,5 % im August auf 4,7 % im September, und beim Umlauf an variabel verzinslichen Schuldverschreibungen war ein Rückgang von 15,6 % auf 15,1 % zu verzeichnen.

Nach Währungen aufgegliedert zeigt sich, dass sich die jährliche Wachstumsrate des Umlaufs an auf Euro lautenden Schuldverschreibungen von 6,6 % im August 2006 auf 6,7 % im September erhöhte. Bei den Schuldverschreibungen in anderen Währungen verringerte sich die Vorjahrsrate im September auf 13,6 % gegenüber 14,2 % im Vormonat (siehe Tabelle 1).

Die saisonbereinigte, auf Jahresrate hochgerechnete Dreimonatsrate des Umlaufs an von Ansässigen im Euro-Währungsgebiet begebenen Schuldverschreibungen stieg von 5,9 % im August 2006 auf 7,2 % im September (siehe Tabelle 3 und Abbildung 5). Bei den nichtfinanziellen Kapitalgesellschaften kehrte sich die entsprechende Rate im selben Zeitraum ins Positive, und zwar von -4,0 % auf 1,3 %.

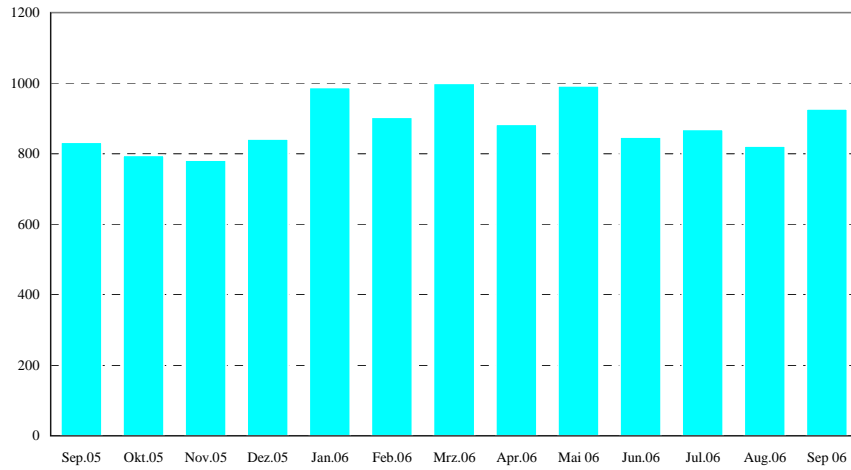
Die Emission **börsennotierter Aktien** durch Ansässige im Euro-Währungsgebiet betrug im September 2006 insgesamt 3,9 Mrd EUR (siehe Tabelle 4). Bei Tilgungen in Höhe von 0,4 Mrd EUR ergab sich ein Nettoabsatz von 3,5 Mrd EUR. Die Jahreswachstumsrate der von Ansässigen im Euro-Währungsgebiet emittierten börsennotierten Aktien (ohne Bewertungsänderungen) belief sich im Berichtsmonat auf 1,2 % gegenüber 1,3 % im August (siehe Tabelle 4 und Abbildung 6). Die Vorjahrsrate der von nichtfinanziellen Kapitalgesellschaften begebenen börsennotierten Aktien lag im September bei 1,0 %, verglichen mit 1,1 % im Vormonat. Bei den MFIs nahm die entsprechende Wachstumsrate von 1,8 % im August 2006 auf 1,7 % im September ab. Bei den nichtmonetären finanziellen Kapitalgesellschaften verringerte sich diese Wachstumsrate von 1,6 % im August auf 1,5 % im September.

Der Umlauf an von Ansässigen im Euro-Währungsgebiet emittierten börsennotierten Aktien betrug Ende September 2006 insgesamt 5 680 Mrd EUR. Verglichen mit Ende September 2005 (4 827 Mrd EUR) entspricht dies einem jährlichen Anstieg des Bestands an börsennotierten Aktien zu Marktwerten von 17,7 % (nach 20,2 % im August).

*Soweit nicht anders angegeben, beruhen die Angaben auf nicht saisonbereinigten Statistiken. Neben den Entwicklungen für September 2006 enthält diese Pressemitteilung geringfügig revidierte Angaben für vorangegangene Berichtszeiträume. Wertpapieremissionsstatistiken und Erläuterungen hierzu werden auf der Website der EZB ([www.ecb.int](http://www.ecb.int)) unter „Statistics“, „Money, banking and financial markets“ zur Verfügung gestellt. Die Daten werden monatlich aktualisiert und können als Abbildungen im PDF-Format sowie als CSV-Dateien heruntergeladen werden.*

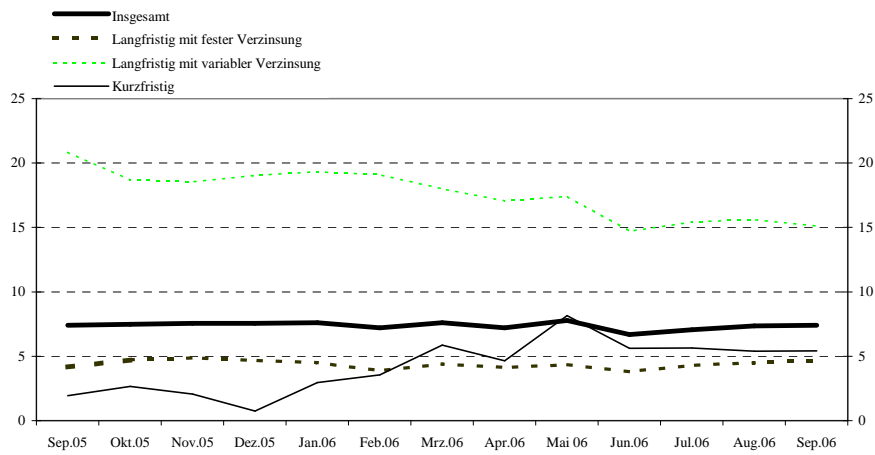
**Europäische Zentralbank**  
Direktion Kommunikation  
Abteilung Presse und Information  
Kaiserstraße 29, D-60311 Frankfurt am Main  
Tel.: +49 (69) 1344-8304 • Fax: +49 (69) 1344-7404  
Internet: [www.ecb.int](http://www.ecb.int)  
**Nachdruck nur mit Quellenangabe gestattet.**

**Abbildung 1: Bruttoabsatz von Schuldverschreibungen durch Ansässige im Euro-Währungsgebiet**  
(in Mrd EUR; monatlich; Nominalwerte)



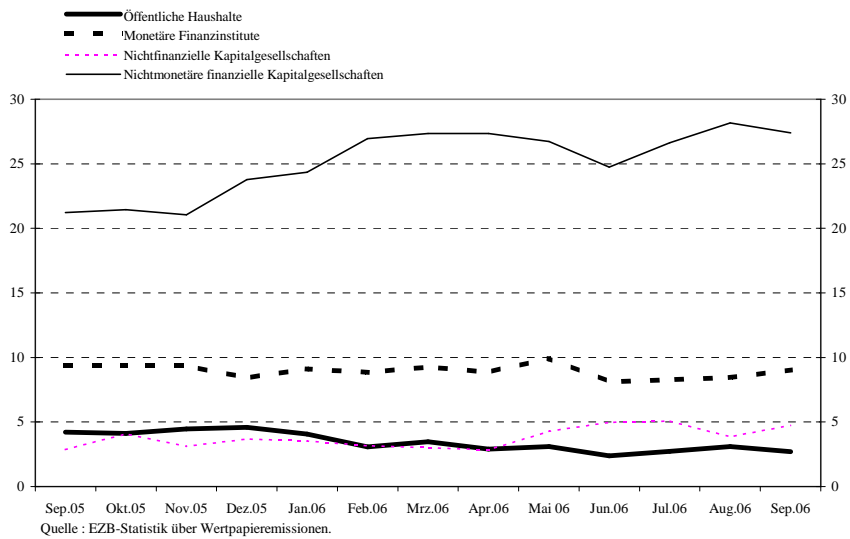
Quelle : EZB-Statistik über Wertpapieremissionen.

**Abbildung 2: Jahreswachstumsraten der von Ansässigen im Euro-Währungsgebiet begebenen Schuldverschreibungen nach Ursprungslaufzeiten**  
(Veränderung in %)

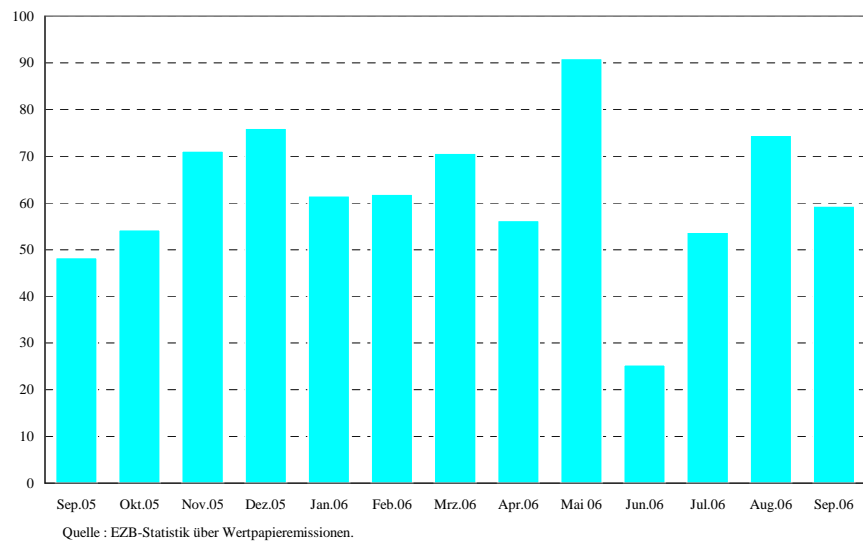


Quelle : EZB-Statistik über Wertpapieremissionen.

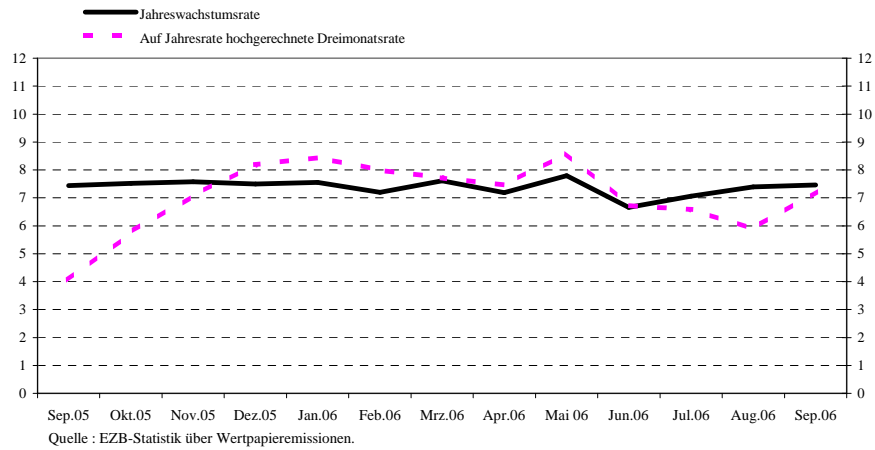
**Abbildung 3: Jahreswachstumsraten der von Ansässigen im Euro-Währungsgebiet begebenen Schuldverschreibungen nach Emittentengruppen**  
(Veränderung in %)



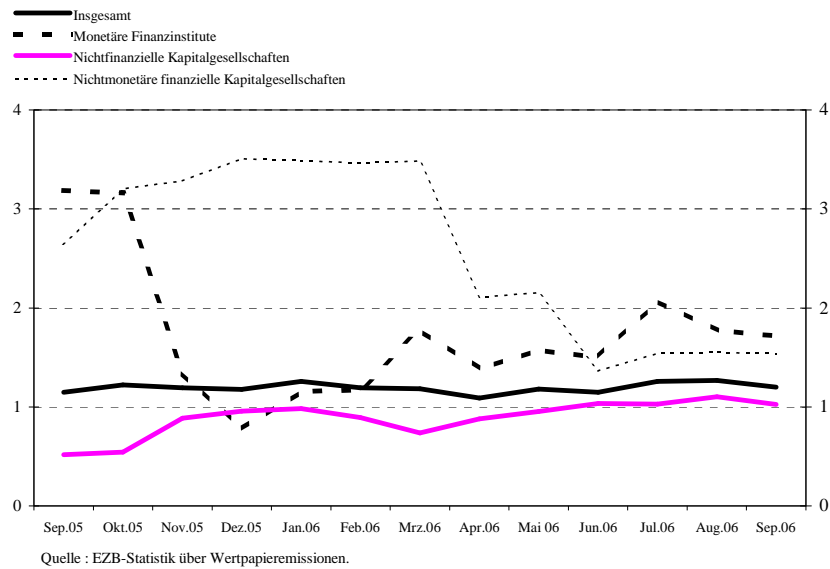
**Abbildung 4: Nettoabsatz von Schuldverschreibungen durch Ansässige im Euro-Währungsgebiet**  
(in Mrd EUR; monatlich; Nominalwerte; saisonbereinigt)



**Abbildung 5: Wachstumsraten der von Ansässigen im Euro-Währungsgebiet begebenen Schuldverschreibungen, saisonbereinigt**  
(Veränderung in %)



**Abbildung 6: Jahreswachstumsraten der von Ansässigen im Euro-Währungsgebiet begebenen börsennotierten Aktien nach Emittentengruppen**  
(Veränderung in %)



**Tabelle 1**

**Emissionen von Schuldverschreibungen von Ansässigen im Euro-Währungsgebiet <sup>1)</sup> nach Währungen und Ursprungslaufzeiten <sup>2)</sup>**

(in Mrd EUR; Nominalwerte)

	Umlauf	Netto-	Brutto-	Tilgungen	Netto-	Umlauf	Brutto-	Tilgungen	Netto-	Umlauf	Brutto-	Tilgungen	Netto-	Veränderung des Umlaufs gegenüber dem entsprechenden Vorjahrszeitraum in % <sup>5)</sup>											
	absatz	absatz	absatz		absatz	absatz	absatz		absatz	absatz		absatz		2004	2005	2005 Q4	2006 Q1	2006 Q2	2006 Q3	April 06	Mai 06	Juni 06	Juli 06	Aug. 06	Sept. 06
	Sept. 2005		Okt. 2005 - Sept. 2006 <sup>4)</sup>		August 2006		September 2006																		
Insgesamt	10.126,2	48,6	887,3	824,7	62,6	10.817,5	821,4	797,0	24,4	10.888,4	926,6	867,5	59,1	7,3	7,7	7,5	7,5	7,4	7,2	7,2	7,8	6,7	7,1	7,3	7,4
Davon:																									
In Euro	9.114,5	37,5	835,3	784,2	51,1	9.671,3	778,8	757,8	21,0	9.724,6	881,3	828,6	52,7	7,0	7,2	7,0	6,9	6,7	6,4	6,5	7,1	5,9	6,2	6,6	6,7
In anderen Währungen	1.011,6	11,1	52,0	40,5	11,5	1.146,1	42,6	39,2	3,3	1.163,8	45,4	38,9	6,5	11,0	11,7	12,5	12,8	13,7	14,2	13,2	14,2	14,0	14,7	14,2	13,6
Kurzfristig	979,4	-6,3	714,1	709,6	4,4	1.043,5	733,8	730,2	3,6	1.042,8	751,8	758,2	-6,4	4,3	2,8	2,0	3,3	6,2	5,5	4,6	8,2	5,6	5,7	5,4	5,4
Davon:																									
In Euro	848,5	-6,1	683,9	679,6	4,3	906,3	707,7	698,0	9,7	902,1	725,0	730,5	-5,5	3,9	2,4	1,5	2,9	6,0	5,8	4,6	7,8	5,7	5,6	6,0	6,1
In anderen Währungen	131,0	-0,3	30,2	30,0	0,1	137,2	26,2	32,3	-6,1	140,7	26,9	27,7	-0,9	7,9	5,5	5,7	5,7	7,1	3,2	4,5	10,1	4,6	5,8	1,2	0,8
Langfristig <sup>3)</sup>	9.146,7	55,0	173,2	115,1	58,2	9.774,0	87,5	66,8	20,8	9.845,6	174,8	109,3	65,5	7,7	8,2	8,1	7,9	7,5	7,3	7,5	7,7	6,8	7,2	7,6	7,6
Davon:																									
In Euro	8.266,1	43,6	151,4	104,7	46,8	8.765,1	71,2	59,8	11,4	8.822,5	156,3	98,1	58,2	7,3	7,8	7,6	7,3	6,8	6,4	6,7	7,0	5,9	6,3	6,7	6,8
In anderen Währungen	880,7	11,4	21,8	10,4	11,4	1.008,9	16,4	6,9	9,4	1.023,1	18,5	11,2	7,4	11,5	12,7	13,5	14,0	14,7	15,9	14,6	14,9	15,4	16,0	16,1	15,4
- Darunter festverzinslich:	6.671,4	20,3	105,7	79,8	25,9	6.924,6	54,6	46,1	8,5	6.960,5	110,5	77,7	32,8	5,1	4,7	4,7	4,3	4,2	4,3	4,1	4,4	3,8	4,3	4,5	4,7
In Euro	6.069,9	17,8	92,2	72,5	19,7	6.270,9	42,7	42,0	0,7	6.298,3	99,0	71,3	27,7	4,8	4,3	4,2	3,7	3,6	3,6	3,5	3,8	3,2	3,6	3,7	3,9
In anderen Währungen	601,4	2,5	13,6	7,3	6,3	653,7	11,9	4,1	7,8	662,2	11,6	6,4	5,2	8,3	9,0	9,4	10,1	10,2	11,8	10,1	10,2	10,3	11,6	12,2	12,6
- Darunter variabel verzinslich:	2.164,6	30,3	55,6	28,2	27,3	2.467,7	24,8	17,9	6,9	2.492,6	52,7	28,3	24,3	16,2	19,4	19,1	19,0	16,9	15,3	17,1	17,4	14,7	15,4	15,6	15,1
In Euro	1.944,7	21,7	48,2	25,4	22,8	2.198,9	20,8	15,2	5,5	2.221,0	46,6	23,9	22,6	15,6	18,8	18,3	18,2	15,7	13,9	15,8	16,1	12,9	13,9	14,2	14,1
In anderen Währungen	219,9	8,6	7,3	2,8	4,5	268,8	4,1	2,7	1,4	271,6	6,1	4,4	1,7	21,7	24,5	25,7	26,0	28,7	28,9	28,4	29,5	31,3	30,0	28,9	24,6

Quelle: EZB-Statistik über Wertpapieremissionen.

1) Der Erfassungsgrad der Daten für Ansässige im Euro-Währungsgebiet beträgt schätzungsweise 95 % des Gesamtvolumens der Emissionen.

2) Als kurzfristig werden Wertpapiere mit einer Ursprungslaufzeit bis einschließlich ein Jahr (in Ausnahmefällen auch bis einschließlich zwei Jahren) bezeichnet. Wertpapiere mit einer längeren Ursprungslaufzeit oder mit fakultativen Laufzeiten, von denen eine mindestens länger als ein Jahr ist, und Wertpapiere mit beliebiger langer Laufzeit werden als langfristige Wertpapiere betrachtet.

3) Bei der Restdifferenz zwischen den gesamten langfristigen Schuldverschreibungen und der Summe der festverzinslichen und variabel verzinslichen langfristigen Schuldverschreibungen handelt es sich um Nullkuponanleihen und Neubewertungseffekte.

4) Monatsdurchschnitt der Veränderungen im angegebenen Zeitraum.

5) Die Jahreswachstumsraten basieren auf Änderungen der Finanztransaktionen, die daraus resultieren, dass eine institutionelle Einheit Schulden aufnimmt oder tilgt. Die Jahresraten enthalten daher keine Umgruppierungen, Neubewertungen, Wechselkursänderungen und anderen nicht-transaktionsbedingten Veränderungen.

Tabelle 2

Emissionen von Schuldverschreibungen von Anssässigen im Euro-Währungsgebiet in allen Währungen<sup>1)</sup> nach Emittentengruppen<sup>2)</sup> und Laufzeiten<sup>3)</sup>

(in Mrd EUR; Nominalwerte)

	Umlauf	Netto- absatz	Brutto- absatz	Tilgungen	Netto- absatz	Umlauf	Brutto- absatz	Tilgungen	Netto- absatz	Umlauf	Brutto- absatz	Tilgungen	Netto- absatz	Veränderung des Umlaufs gegenüber dem entsprechenden Vorjahreszeitraum in % <sup>4)</sup>																			
														Sept. 06		Okt. 2005 - Sept. 2006 <sup>4)</sup>		August 2006		September 2006		2004	2005	2005 Q4	2006 Q1	2006 Q2	2006 Q3	April 06	Mai 06	Juni 06	Juli 06	Aug. 06	Sept. 06
Insgesamt	10.126,2	48,6	887,3	824,7	62,6	10.817,5	821,4	797,0	24,4	10.888,4	926,6	867,5	59,1	7,3	7,7	7,5	7,5	7,4	7,2	7,2	7,8	6,7	7,1	7,3	7,4								
MFIs	4.045,9	6,6	646,4	615,9	30,5	4.396,0	636,7	617,0	19,7	4.436,4	677,6	646,7	30,8	8,8	9,8	9,2	8,9	9,2	8,4	8,9	10,0	8,1	8,3	8,5	9,0								
Kurzfristig	474,7	-9,1	568,3	562,1	6,2	556,9	593,2	580,3	12,8	561,1	595,9	597,3	-1,4	3,2	9,5	9,5	10,6	17,2	13,9	14,2	21,5	14,7	13,0	13,7	15,6								
Langfristig	3.571,1	15,7	78,1	53,8	24,3	3.839,1	43,5	36,7	6,8	3.875,3	81,7	49,5	32,2	9,6	9,8	9,2	8,7	8,1	7,7	8,1	8,4	7,3	7,7	7,7	8,2								
- Darunter																																	
Festverzinslich	2.014,2	9,4	37,7	29,2	8,5	2.087,1	22,4	19,2	3,2	2.106,3	41,9	24,0	18,0	3,1	3,1	3,9	4,2	4,4	4,6	4,3	4,7	4,1	4,5	4,7	5,1								
Variabel verzinslich	1.310,1	6,6	31,3	20,1	11,1	1.434,5	15,4	14,8	0,6	1.443,2	30,7	22,5	8,3	18,5	18,3	15,3	14,3	11,9	10,1	12,3	12,2	10,0	10,1	10,1	10,2								
Kapitalgesellschaften ohne MFIs	1.458,2	14,7	117,8	96,2	21,7	1.690,2	99,1	97,8	1,2	1.709,6	124,2	105,9	18,3	8,8	11,0	13,4	15,7	16,6	17,5	16,5	16,9	16,3	17,5	17,8	17,9								
Davon:																																	
Nichtmonetäre finanzielle																																	
Kapitalgesellschaften	842,2	16,1	31,7	12,5	19,2	1.057,3	17,4	9,6	7,8	1.072,3	27,2	12,9	14,3	13,4	17,6	21,7	25,6	26,7	27,0	27,3	26,7	24,7	26,6	28,2	27,4								
Kurzfristig	7,2	0,3	4,3	4,0	0,3	10,5	3,2	2,9	0,3	10,9	3,9	3,6	0,4	-9,6	26,9	6,4	-5,4	8,4	43,4	1,6	13,1	32,8	36,1	53,0	51,5								
Langfristig	835,0	15,8	27,4	8,5	18,9	1.046,8	14,2	6,7	7,5	1.061,5	23,2	9,4	13,9	13,7	17,5	21,8	25,9	26,9	26,8	27,6	26,9	24,7	26,5	28,0	27,2								
- Darunter																																	
Festverzinslich	435,4	-1,1	10,8	4,6	6,2	503,0	7,2	4,5	2,7	508,2	9,6	5,0	4,6	6,5	5,7	6,4	8,9	11,7	15,1	11,5	11,9	13,2	14,4	15,7	17,1								
Variabel verzinslich	396,0	16,9	16,5	3,8	12,7	539,3	7,0	2,2	4,8	548,1	13,1	4,3	8,7	27,1	35,9	43,9	48,9	46,2	40,4	48,9	45,5	38,3	40,8	42,2	38,4								
Nichtfinanzielle Kapitalgesellschaften	616,0	-1,4	86,1	83,7	2,4	632,9	81,6	88,2	-6,6	637,2	97,1	93,0	4,0	3,9	3,3	3,5	3,4	3,7	4,6	2,8	4,3	5,0	5,1	3,9	4,8								
Kurzfristig	98,9	-3,7	78,4	78,4	0,0	96,5	80,3	86,0	-5,7	97,0	91,3	90,8	0,5	0,9	0,6	0,9	-6,2	-7,3	-1,8	-9,6	-7,7	-2,0	0,4	-4,5	-0,4								
Langfristig	517,1	2,3	7,7	5,3	2,5	536,4	1,4	2,3	-0,9	540,2	5,8	2,3	3,5	4,5	3,9	4,0	5,3	6,1	5,9	5,6	7,0	6,4	6,0	5,5	5,7								
- Darunter																																	
Festverzinslich	414,4	-1,3	4,6	4,1	0,4	410,6	0,6	1,7	-1,1	413,1	4,2	2,0	2,3	3,4	0,3	0,5	0,6	1,0	0,8	0,5	1,8	1,1	0,7	0,4	1,3								
Variabel verzinslich	86,0	1,9	2,6	0,6	2,0	109,1	0,6	0,6	0,0	110,1	1,1	0,1	1,0	8,8	22,6	19,6	24,5	28,3	30,1	26,8	30,3	30,7	31,3	29,7	28,0								
Öffentliche Haushalte	4.622,1	27,3	123,1	112,7	10,4	4.731,3	85,6	82,1	3,5	4.742,4	124,8	114,8	10,0	5,8	4,9	4,3	3,7	3,0	2,8	2,9	3,1	2,4	2,7	3,1	2,7								
Davon:																																	
Zentralstaaten	4.351,5	25,0	115,8	107,7	8,1	4.431,3	79,8	76,9	2,9	4.444,8	119,4	107,1	12,3	5,1	4,5	3,9	3,2	2,5	2,2	2,5	2,6	1,8	2,2	2,5	2,2								
Kurzfristig	393,3	6,1	60,4	62,4	-2,0	374,5	54,8	58,5	-3,7	369,5	57,9	63,1	-5,2	6,4	-4,1	-5,6	-2,5	-3,2	-3,5	-3,0	-3,3	-3,5	-2,5	-3,2	-6,0								
Langfristig	3.958,2	18,8	55,4	45,3	10,0	4.056,8	25,0	18,3	6,6	4.075,3	61,5	44,0	17,5	5,0	5,4	4,9	3,8	3,0	2,8	3,0	3,1	2,3	2,6	3,1	3,0								
- Darunter																																	
Festverzinslich	3.600,6	11,8	49,0	40,4	8,6	3.690,1	21,4	18,3	3,1	3.699,7	52,6	44,0	8,7	5,8	5,4	4,8	3,6	3,0	2,8	3,1	3,0	2,2	2,8	3,0	2,9								
Variabel verzinslich	314,7	4,0	4,2	2,8	1,4	324,1	1,5	0,0	1,5	331,5	7,3	0,0	7,3	0,3	9,8	11,7	7,8	3,6	4,1	2,0	5,1	2,7	4,3	4,2	5,2								
Sonstige öffentliche Haushalte	270,5	2,3	7,3	5,0	2,3	299,9	5,8	5,3	0,6	297,6	5,4	7,7	-2,3	17,6	12,5	12,3	11,8	11,4	11,6	10,2	12,1	12,3	11,7	12,1	10,2								
Kurzfristig	5,3	0,0	2,7	2,8	-0,1	5,1	2,4	2,5	-0,1	4,4	2,8	3,5	-0,7	30,1	8,8	-8,3	-13,4	-8,5	-5,7	-5,8	-9,0	-9,8	-0,3	-3,5	-16,8								
Langfristig	265,2	2,3	4,6	2,3	2,4	294,8	3,4	2,8	0,7	293,3	2,6	4,2	-1,6	17,3	12,6	12,7	12,4	11,8	12,0	10,5	12,5	12,7	11,9	12,4	10,8								
- Darunter																																	
Festverzinslich	206,7	1,5	3,6	1,4	2,2	233,8	3,0	2,4	0,6	233,2	2,1	2,8	-0,7	14,7	15,0	15,9	15,6	13,5	13,8	12,3	14,0	14,2	13,7	14,0	12,9								
Variabel verzinslich	57,8	0,8	1,0	0,8	0,2	60,7	0,4	0,4	0,0	59,8	0,5	1,4	-1,0	26,5	4,7	1,9	1,1	5,1	5,8	3,4	6,5	7,5	5,6	6,4	3,2								

Quelle: EZB-Statistik über Wertpapieremissionen.

1) Der Erfassungsrund der Daten für Anssässige im Euro-Währungsgebiet beträgt schätzungsweise 95 % des Gesamtvolumens der Emissionen.

2) Entsprechende Sektorenschlüssel nach dem ESVG 95: MFIs (einschließlich Eurosystem) umfassen die EZB und die nationalen Zentralbanken der Mitgliedstaaten im Euro-Währungsgebiet und Kreditinstitute (S122); nichtmonetäre finanzielle Kapitalgesellschaften umfassen sonstige Finanzinstitute (S123), Kredit- und Versicherungstätigkeiten (S124) sowie Versicherungsgesellschaften und Pensionskassen (S125); nichtfinanzielle Kapitalgesellschaften (S11); Zentralstaaten (S1311); sonstige öffentliche Haushalte umfassen Länder (S1312), Gemeinden (S1313) und Sozialversicherung (S1314).

3) Bei der Residuenz zwischen den gesamten langfristigen Schuldverschreibungen und der Summe der festverzinslichen und variabel verzinslichen langfristigen Schuldverschreibungen handelt es sich um Nullkuponanleihen und Neubewertungseffekte.

4) Monatsdurchschnitt der Veränderungen im angegebenen Zeitraum.

5) Die Jahreswachstumsraten basieren auf Änderungen der Finanztransaktionen, die daraus resultieren, dass eine institutionelle Einheit Schulden aufnimmt oder tilgt. Die Jahresraten enthalten daher keine Umgruppierungen, Neubewertungen, Wechselkursänderungen und anderen nicht transaktionsbedingten Veränderungen.

Tabelle 3

Emissionen von Schuldverschreibungen von Ansässigen im Euro-Währungsgebiet in allen Währungen <sup>1)</sup> nach Emittentengruppen <sup>2)</sup> und Laufzeiten, saisonbereinigt

(in Mrd EUR; Nominalwerte)

	Umlauf	Nettoabsatz					Auf Jahresraten hochgerechnete Dreimonatsraten des Umlaufs <sup>3)</sup>												
	Sept. 2006	Sept. 05	Juni 06	Juli 06	Aug. 06	Sept. 06	Okt. 05	Nov. 05	Dez. 05	Jan. 06	Febr. 06	März 06	April 06	Mai 06	Juni 06	Juli 06	Aug. 06	Sept. 06	
Insgesamt	10.890,1	48,4	25,3	53,7	74,5	59,3	5,8	7,1	8,2	8,4	8,0	7,7	7,5	8,6	6,7	6,6	5,9	7,2	
Kurzfristig	1.051,9	0,8	-28,3	4,8	8,8	3,2	8,8	1,9	3,1	0,9	8,3	10,9	12,0	18,5	2,2	1,4	-5,4	6,8	
Langfristig	9.838,1	47,6	53,7	48,9	65,7	56,1	5,4	7,7	8,7	9,3	8,0	7,4	7,0	7,6	7,2	7,2	7,2	7,3	
MFIs	4.446,1	12,0	7,0	20,1	36,9	37,8	7,1	6,8	7,9	8,2	9,4	10,7	10,3	11,7	8,6	7,5	6,1	9,1	
Kurzfristig	574,7	-1,8	-31,6	1,8	17,7	8,0	17,1	3,9	7,9	3,8	19,7	32,9	38,8	46,0	2,1	-3,3	-8,1	22,3	
Langfristig	3.871,4	13,8	38,6	18,3	19,2	29,8	5,9	7,2	7,9	8,8	8,1	7,9	6,8	7,4	9,6	9,1	8,3	7,3	
Kapitalgesellschaften ohne MFIs	1.718,1	20,8	16,2	12,1	19,9	24,6	16,5	17,5	19,0	16,9	21,3	20,4	22,1	20,9	18,2	14,6	12,2	14,3	
Davon:																			
Nichtmonetäre finanzielle Kapitalgesellschaften	1.080,0	18,0	16,3	14,1	24,4	16,1	23,0	27,2	31,0	29,4	34,9	32,0	33,3	27,8	24,1	21,3	23,5	23,0	
Kurzfristig	11,0	0,6	1,6	0,0	0,2	0,7	-20,8	17,4	-10,0	8,3	11,7	-1,3	55,2	95,4	317,6	160,5	116,3	40,8	
Langfristig	1.069,0	17,4	14,7	14,1	24,1	15,4	23,5	27,2	31,4	29,6	35,1	32,3	33,1	27,4	22,8	20,5	22,9	22,9	
Nichtfinanzielle Kapitalgesellschaften	638,2	2,8	-0,1	-2,0	-4,5	8,5	8,3	5,3	3,8	1,0	3,8	4,8	6,7	11,0	9,4	4,6	-4,0	1,3	
Kurzfristig	98,3	-1,2	1,9	0,1	-5,9	3,0	-3,0	-4,4	-7,9	-14,5	-15,6	-3,0	-1,3	21,2	23,9	23,7	-15,0	-10,4	
Langfristig	539,9	4,1	-1,9	-2,1	1,4	5,5	10,6	7,3	6,2	4,2	7,8	6,3	8,2	9,2	6,9	1,3	-1,9	3,6	
Öffentliche Haushalte	4.725,9	15,6	2,2	21,5	17,7	-3,1	1,4	4,2	5,2	6,1	2,7	1,2	0,5	2,0	1,3	3,1	3,6	3,1	
Davon:																			
Zentralstaaten	4.426,5	13,2	-2,0	19,4	15,0	-0,5	1,0	3,6	4,4	5,4	2,0	0,8	0,2	1,7	0,6	2,3	3,0	3,1	
Kurzfristig	363,5	3,0	-0,2	2,8	-3,4	-8,0	2,6	0,9	1,2	2,2	1,9	-9,9	-14,4	-13,5	-5,7	0,8	-0,9	-9,0	
Langfristig	4.063,0	10,2	-1,8	16,6	18,4	7,5	0,8	3,8	4,8	5,7	2,1	1,9	1,7	3,2	1,3	2,5	3,3	4,3	
Sonstige öffentliche Haushalte	299,4	2,3	4,2	2,2	2,7	-2,6	8,2	14,7	17,2	17,3	13,8	8,9	5,8	7,3	12,1	15,6	12,9	3,1	
Kurzfristig	4,5	0,2	0,1	0,1	0,1	-0,5	42,7	-0,5	-37,7	-42,0	-38,3	8,3	27,4	18,1	-5,8	-6,5	19,5	-24,8	
Langfristig	294,9	2,1	4,1	2,1	2,6	-2,1	7,7	15,0	18,6	18,9	15,0	8,9	5,5	7,1	12,5	16,0	12,8	3,6	

Quelle: EZB-Statistik über Wertpapieremissionen.

- Der Erfassungsgrad der Daten für Ansässige im Euro-Währungsgebiet beträgt schätzungsweise 95 % des Gesamtvolumens der Emissionen.
- Entsprechende Sektorenschlüssel nach dem ESVG 95: MFIs (einschließlich Eurosystem) umfassen die EZB und die nationalen Zentralbanken der Mitgliedstaaten im Euro-Währungsgebiet (S121) und Kreditinstitute (S122); nichtmonetäre finanzielle Kapitalgesellschaften umfassen sonstige Finanzinstitute (S123), Kredit- und Versicherungshilfstätigkeiten (S124) sowie Versicherungsgesellschaften und Pensionskassen (S125); nichtfinanzielle Kapitalgesellschaften (S11); Zentralstaaten (S131); sonstige öffentliche Haushalte umfassen Länder (S1312), Gemeinden (S1313) und Sozialversicherung (S1314).
- Die auf Jahresraten hochgerechneten Dreimonatsraten basieren auf Änderungen der Finanztransaktionen, die daraus resultieren, dass eine institutionelle Einheit Schulden aufnimmt oder tilgt. Sie enthalten daher keine Umgruppierungen, Neubewertungen, Wechselkursänderungen und anderen nicht transaktionsbedingten Veränderungen. Die Dreimonatsraten sind annualisiert, um einen direkten Vergleich mit den Jahresraten zu ermöglichen. (Zu beachten ist, dass die in Tabelle 2 ausgewiesenen nicht saisonbereinigten Jahresraten nahezu identisch sind mit den saisonbereinigten Jahresraten.)



**Tabelle 4**

**Börsennotierte Aktien von Ansässigen im Euro-Währungsgebiet nach Emittentengruppen<sup>1)</sup>**

(in Mrd EUR; Marktwerte)

	Um- lauf	Netto- absatz	Brutto- absatz	Til- gungen	Netto- absatz	Um- lauf	Brutto- absatz	Til- gungen	Netto- absatz	Veränderung der Markt- kapitalisierung gegen Vorjahr in % <sup>3)</sup>	Um- lauf	Brutto- absatz	Til- gungen	Netto- absatz	Veränderung der Markt- kapitalisierung gegen Vorjahr in % <sup>3)</sup>	Veränderung des Umlaufs gegenüber dem entsprechenden Vorjahrszeitraum in % <sup>4)</sup>											
	Sept. 2005		Okt. 2005 - Sept. 2006 <sup>2)</sup>			August 2006					September 2006					2004	2005	2005 Q4	2006 Q1	2006 Q2	2006 Q3	April 06	Mai 06	Juni 06	Juli 06	Aug. 06	Sept. 06
	Insgesamt	4.827,2	5,9	8,0	2,9	5,1	5.536,2	3,2	1,8	1,4	20,2	5.679,5	3,9	0,4	3,5	17,7	1,1	1,1	1,2	1,2	1,1	1,2	1,1	1,2	1,1	1,3	1,3
MFIs	764,1	0,4	1,7	0,4	1,3	958,6	0,4	0,0	0,4	32,5	986,1	0,0	0,0	0,0	29,0	2,0	2,4	2,2	1,2	1,5	1,8	1,4	1,6	1,5	2,1	1,8	1,7
Kapitalgesellschaften ohne MFIs	4.063,0	5,5	6,3	2,5	3,8	4.577,6	2,7	1,8	0,9	17,9	4.693,4	3,9	0,4	3,5	15,5	0,9	0,8	1,0	1,2	1,1	1,1	1,0	1,1	1,1	1,1	1,2	1,1
Davon: Nichtmonetäre finanzielle Kapitalgesellschaften	483,7	1,0	1,0	0,3	0,7	594,3	0,0	0,1	-0,1	30,0	606,3	1,3	0,0	1,3	25,3	2,0	2,2	3,2	3,5	2,2	1,5	2,1	2,2	1,4	1,5	1,6	1,5
Nichtfinanzielle Kapitalgesellschaften	3.579,3	4,5	5,3	2,1	3,2	3.983,4	2,7	1,6	1,0	16,3	4.087,1	2,7	0,4	2,2	14,2	0,8	0,6	0,7	0,9	0,9	1,1	0,9	1,0	1,0	1,0	1,1	1,0

Quelle: EZB-Statistik über Wertpapieremissionen.

1) Entsprechende Sektorenschlüssel nach dem ESVG 95: MFIs bezeichnen Kreditinstitute (S122); nichtmonetäre finanzielle Kapitalgesellschaften umfassen sonstige Finanzinstitute (S123), Kredit- und Versicherungshilfstätigkeiten (S124) sowie Versicherungsgesellschaften und Pensionskassen (S125); nichtfinanzielle Kapitalgesellschaften (S11).

2) Monatsdurchschnitt der Veränderungen im angegebenen Zeitraum.

3) Die Veränderung gegenüber dem Vorjahr in % gibt die wertmäßige Veränderung des Umlaufs am Ende des Berichtszeitraums gegenüber dem Wert am Ende des entsprechenden Vorjahrszeitraums wieder.

4) Die Jahreswachstumsraten errechnen sich aus den Transaktionen im Berichtszeitraum und enthalten daher keine Umgruppierungen oder anderen nicht transaktionsbedingten Veränderungen.