



EUROPÄISCHE ZENTRALBANK

19. September 2006

## PRESSEMITTEILUNG

### STATISTIK ÜBER WERTPAPIEREMISSIONEN IM EURO-WÄHRUNGSGEBIET: JULI 2006

*Die Jahreswachstumsrate des Umlaufs an von Ansässigen im Euro-Währungsgebiet begebenen Schuldverschreibungen erhöhte sich von 6,6 % im Juni 2006 auf 7,0 % im Juli. Bei den von Ansässigen im Euro-Währungsgebiet emittierten börsennotierten Aktien lag die jährliche Wachstumsrate im Juli 2006 bei 1,3 %, verglichen mit 1,1 % im Vormonat.*

Der Absatz von **Schuldverschreibungen** durch Ansässige im Euro-Währungsgebiet betrug im Juli 2006 insgesamt 861,1 Mrd EUR (siehe Tabelle 1 und Abbildung 1). Da sich die Tilgungen auf 814,7 Mrd EUR beliefen, ergab sich ein Nettoabsatz von 46,5 Mrd EUR. Die Jahreswachstumsrate des Umlaufs an von Ansässigen im Euro-Währungsgebiet begebenen Schuldverschreibungen erhöhte sich von 6,6 % im Juni auf 7,0 % im Berichtsmonat (siehe Tabelle 1 und Abbildung 2).

Die Aufgliederung nach Emittentengruppen zeigt, dass die Vorjahrsrate des Umlaufs an von nichtfinanziellen Kapitalgesellschaften begebenen Schuldverschreibungen von 4,5 % im Juni 2006 auf 4,3 % im Juli zurückgegangen ist (siehe Tabelle 2 und Abbildung 3). Im MFI-Sektor stieg die entsprechende jährliche Zuwachsrate im selben Zeitraum von 8,1 % auf 8,3 %. Die Jahreswachstumsrate der von nichtmonetären finanziellen Kapitalgesellschaften begebenen umlaufenden Schuldverschreibungen nahm von 24,8 % im Juni auf 26,7 % im Berichtsmonat zu. Bei den öffentlichen Haushalten erhöhte sie sich im selben Zeitraum von 2,4 % auf 2,7 %.

Betrachtet man die Aufschlüsselung nach Fälligkeiten, so verringerte sich die Jahreswachstumsrate der umlaufenden kurzfristigen Schuldverschreibungen von 5,3 % im Juni 2006 auf 5,2 % im Juli (siehe Tabelle 1 und Abbildung 2). Bei den langfristigen Schuldverschreibungen stieg sie von 6,7 % im Juni auf 7,2 % im Berichtsmonat. Die Jahreswachstumsrate des Umlaufs an festverzinslichen langfristigen Schuldverschreibungen nahm im selben Zeitraum von 3,8 % auf 4,3 % zu. Beim Umlauf an variabel verzinslichen langfristigen Schuldverschreibungen war ein Anstieg der entsprechenden Rate von 14,6 % im Juni auf 15,4 % im Juli zu verzeichnen.

Nach Währungen aufgedgliedert zeigt sich, dass die jährliche Wachstumsrate des Umlaufs an auf Euro lautenden Schuldverschreibungen von 5,8 % im Juni 2006 auf 6,2 % im Juli stieg. Bei den Schuldverschreibungen in anderen Währungen erhöhte sich die Vorjahrsrate im Juli auf 14,6 % gegenüber 13,6 % im Vormonat (siehe Tabelle 1).

Die saisonbereinigte, auf Jahresrate hochgerechnete Dreimonatsrate des Umlaufs an von Ansässigen im Euro-Währungsgebiet begebenen Schuldverschreibungen belief sich im Juli 2006 wie bereits im Vormonat auf 6,5 % (siehe Tabelle 3 und Abbildung 5). Bei den nichtfinanziellen Kapitalgesellschaften nahm die entsprechende Rate im selben Zeitraum von 7,3 % auf 2,4 % ab.

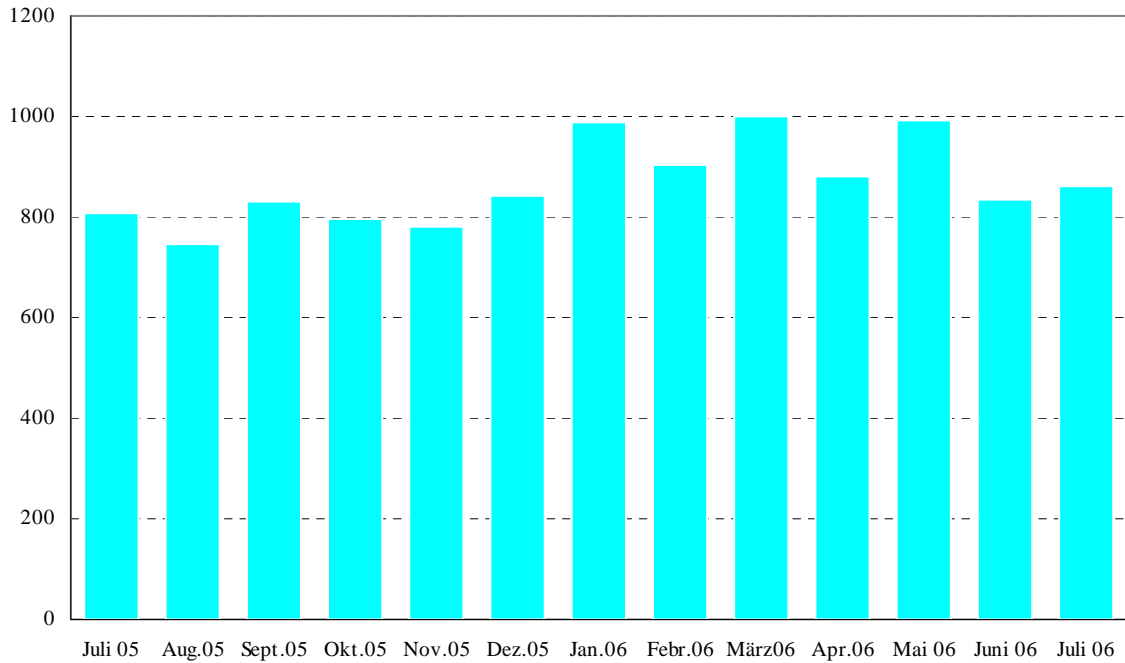
Die Emission **börsennotierter Aktien** durch Ansässige im Euro-Währungsgebiet betrug im Juli 2006 insgesamt 12,5 Mrd EUR (siehe Tabelle 4). Bei Tilgungen in Höhe von 3,9 Mrd EUR ergab sich ein Nettoabsatz von 8,6 Mrd EUR. Die Jahreswachstumsrate der von Ansässigen im Euro-Währungsgebiet emittierten börsennotierten Aktien (ohne Bewertungsänderungen) stieg von 1,1 % im Juni 2006 auf 1,3 % im Juli (siehe Tabelle 4 und Abbildung 6). Die Vorjahrsrate der von nichtfinanziellen Kapitalgesellschaften begebenen börsennotierten Aktien belief sich im Juli auf 1,1 %, verglichen mit 1,0 % im Vormonat. Bei den MFIs nahm die entsprechende Wachstumsrate von 1,5 % im Juni 2006 auf 1,9 % im Juli zu. Bei den nichtmonetären finanziellen Kapitalgesellschaften lag diese Wachstumsrate bei 1,4 % im Juli gegenüber 1,3 % im Juni.

Der Umlauf an von Ansässigen im Euro-Währungsgebiet emittierten börsennotierten Aktien betrug Ende Juli 2006 insgesamt 5 376 Mrd EUR. Verglichen mit Ende Juli 2005 (4 631 Mrd EUR) entspricht dies einem jährlichen Anstieg des Bestands an börsennotierten Aktien zu Marktwerten von 16,1 % (nach 22,7 % im Juni).

*Soweit nicht anders angegeben, beruhen die Angaben auf nicht saisonbereinigten Statistiken. Neben den Entwicklungen für Juli 2006 enthält diese Pressemitteilung geringfügig revidierte Angaben für vorangegangene Berichtszeiträume. Wertpapieremissionsstatistiken und Erläuterungen hierzu werden auf der Website der EZB ([www.ecb.int](http://www.ecb.int)) unter „Statistics“, „Money, banking and financial markets“ zur Verfügung gestellt. Die Daten werden monatlich aktualisiert und können als Abbildungen im PDF-Format sowie als CSV-Dateien heruntergeladen werden.*

**Europäische Zentralbank**  
Direktion Kommunikation  
Abteilung Presse und Information  
Kaiserstraße 29, D-60311 Frankfurt am Main  
Tel.: +49 (69) 1344-8304 • Fax: +49 (69) 1344-7404  
Internet: [www.ecb.int](http://www.ecb.int)  
**Nachdruck nur mit Quellenangabe gestattet.**

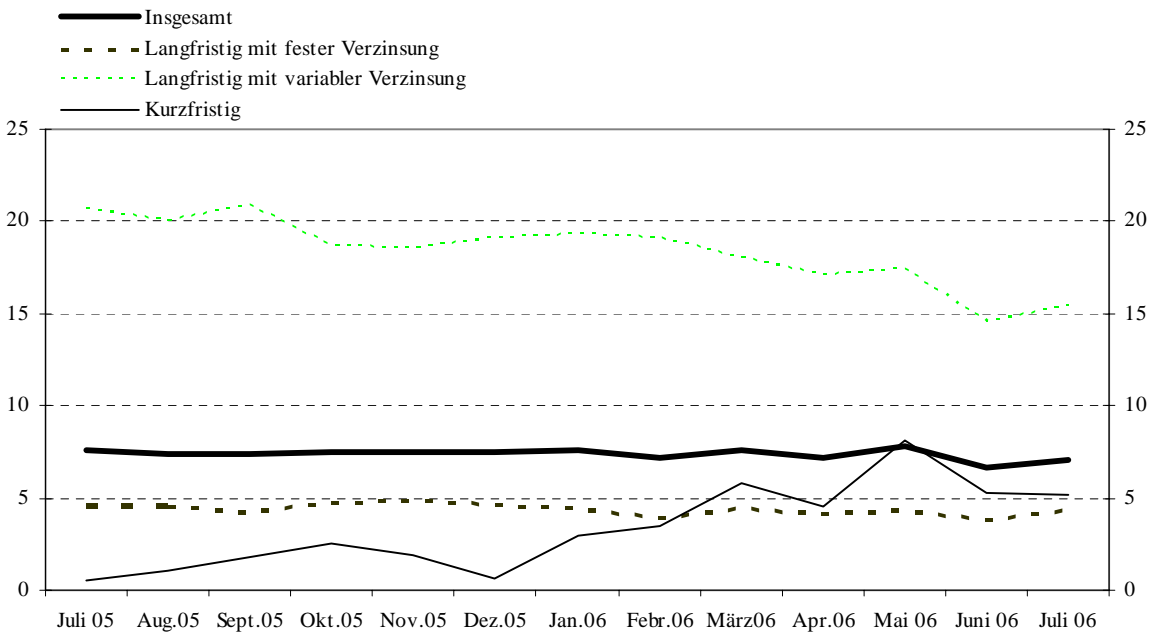
**Abbildung 1: Bruttoabsatz von Schuldverschreibungen durch Ansässige im Euro-Währungsgebiet**  
(in Mrd EUR; monatlich; Nominalwerte)



Quelle: EZB-Statistik über Wertpapieremissionen.

**Abbildung 2: Jahreswachstumsraten der von Ansässigen im Euro-Währungsgebiet begebenen Schuldverschreibungen nach Ursprungslaufzeiten**

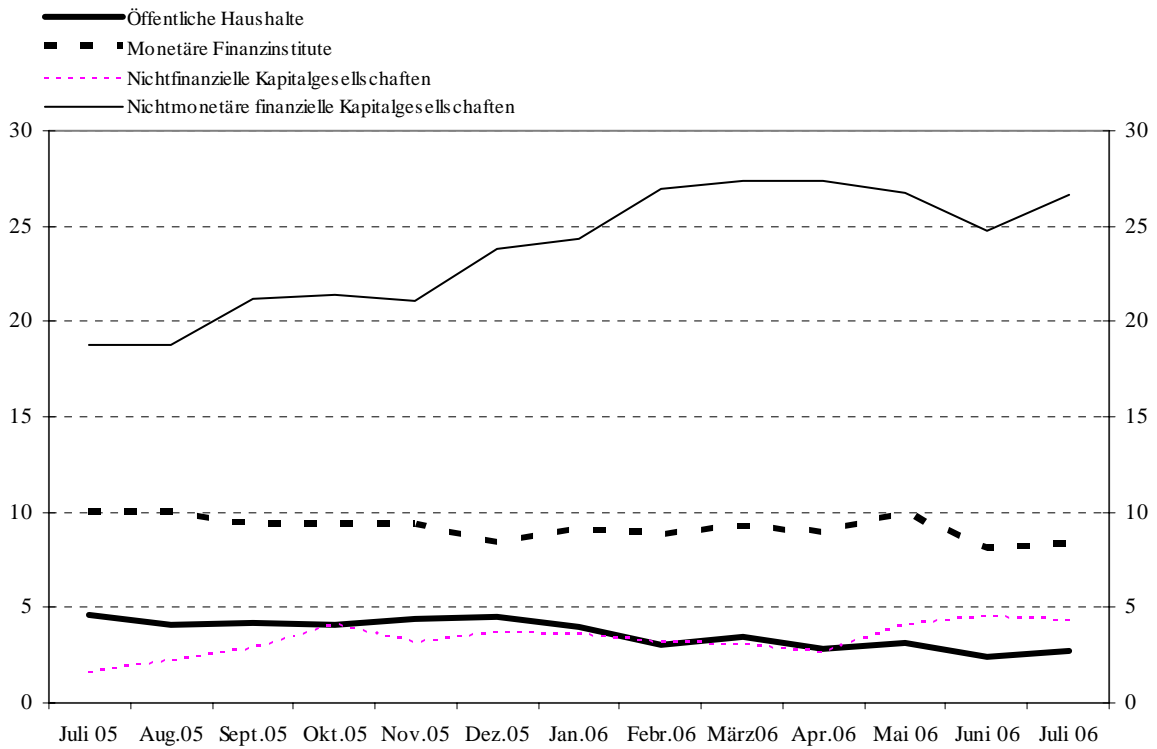
(Veränderung in %)



Quelle: EZB-Statistik über Wertpapieremissionen.

**Abbildung 3: Jahreswachstumsraten der von Ansässigen im Euro-Währungsgebiet begebenen Schulverschreibungen nach Emittentengruppen**

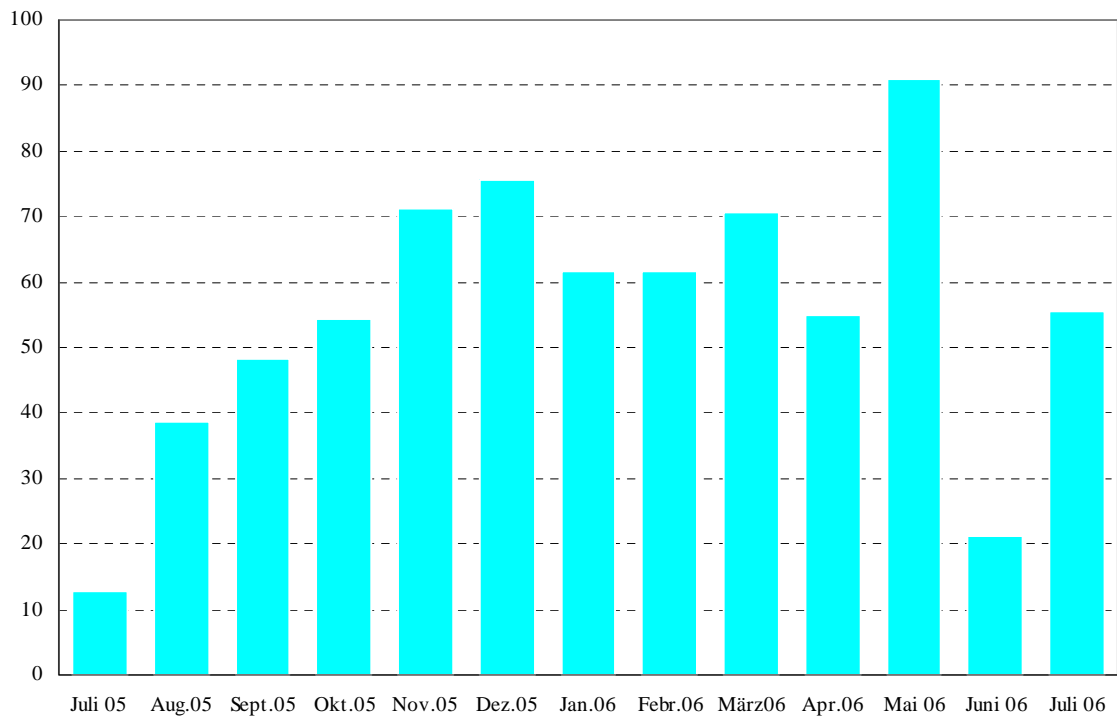
(Veränderung in %)



Quelle: EZB-Statistik über Wertpapieremissionen.

**Abbildung 4: Nettoabsatz von Schulverschreibungen durch Ansässige im Euro-Währungsgebiet**

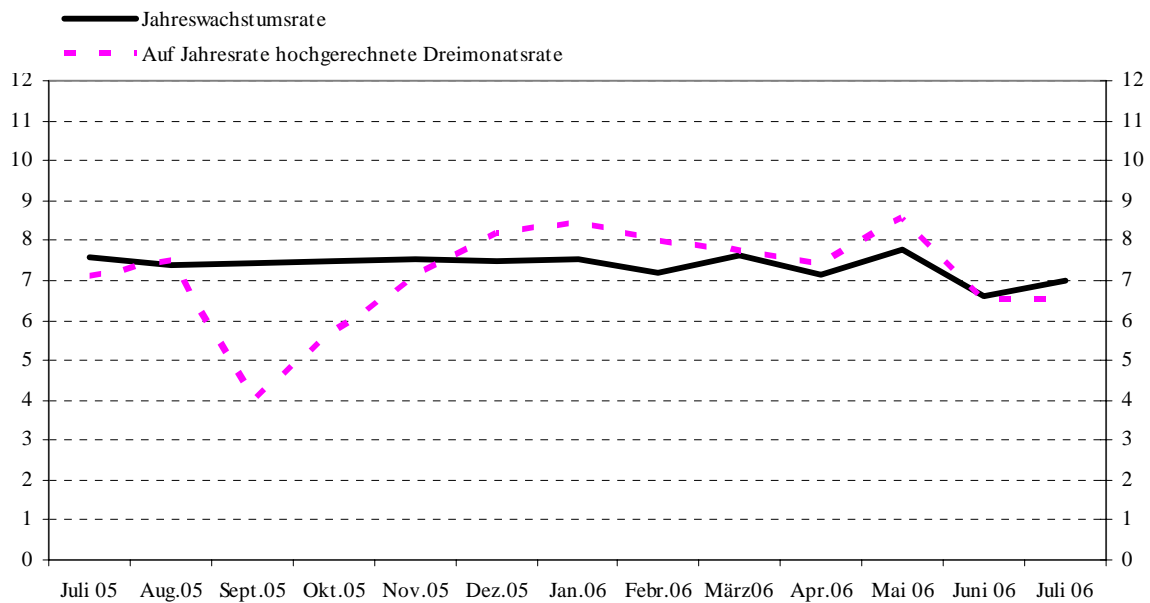
(in Mrd EUR; monatlich; Nominalwerte; saisonbereinigt)



Quelle: EZB-Statistik über Wertpapieremissionen.

**Abbildung 5: Wachstumsraten der von Ansässigen im Euro-Währungsgebiet begebenen Schuldverschreibungen, saisonbereinigt**

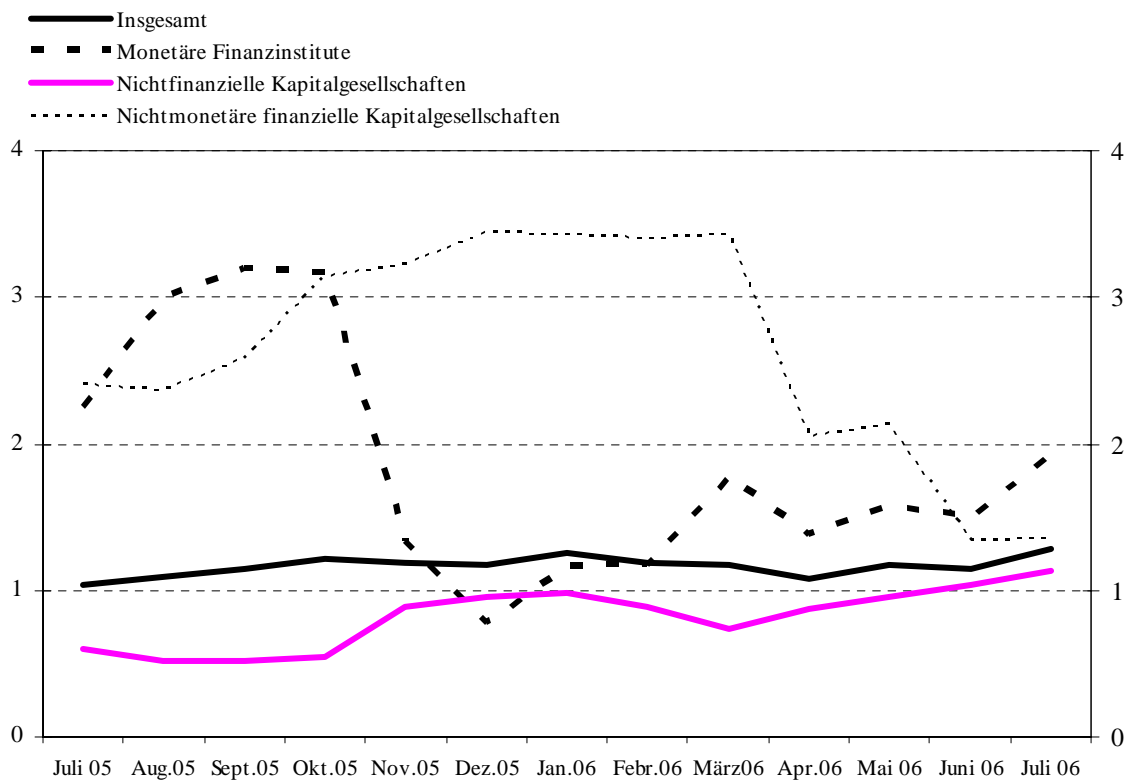
(Veränderung in %)



Quelle: EZB-Statistik über Wertpapieremissionen.

**Abbildung 6: Jahreswachstumsraten der von Ansässigen im Euro-Währungsgebiet begebenen börsennotierten Aktien nach Emittentengruppen**

(Veränderung in %)



Quelle: EZB-Statistik über Wertpapieremissionen.

**Tabelle 1**

**Emissionen von Schuldverschreibungen von Ansässigen im Euro-Währungsgebiet <sup>1)</sup> nach Währungen und Ursprungslaufzeiten <sup>2)</sup>**

(in Mrd EUR; Nominalwerte)

	Umlauf	Netto-	Brutto-	Tilgungen	Netto-	Umlauf	Brutto-	Tilgungen	Netto-	Umlauf	Brutto-	Tilgungen	Netto-	Veränderung des Umlaufs gegenüber dem entsprechenden Vorjahrszeitraum in % <sup>3)</sup>											
	absatz	absatz	absatz	absatz	absatz	absatz	absatz	absatz	absatz	absatz	absatz	absatz	absatz	2004	2005	2005 Q3	2005 Q4	2006 Q1	2006 Q2	Febr. 06	März 06	April 06	Mai 06	Juni 06	Juli 06
	Juli 2005	Aug 2005 - Juli 2006 <sup>4)</sup>	Juni 2006				Juli 2006																		
Insgesamt	10.067,9	4,5	871,3	812,3	59,0	10.730,0	834,2	805,6	28,6	10.781,2	861,1	814,7	46,5	7,3	7,6	7,6	7,5	7,5	7,3	7,2	7,6	7,2	7,8	6,6	7,0
Davon:																									
In Euro	9.084,8	2,6	819,7	772,9	46,9	9.610,1	784,4	761,8	22,6	9.644,5	811,8	777,9	33,9	7,0	7,2	7,3	7,0	6,9	6,7	6,6	7,0	6,5	7,1	5,8	6,2
In anderen Währungen	983,1	2,0	51,6	39,4	12,2	1.119,8	49,8	43,8	6,0	1.136,7	49,4	36,8	12,6	11,0	11,7	10,3	12,5	12,8	13,5	12,7	13,2	13,1	14,1	13,6	14,6
Kurzfristig	979,1	6,9	700,1	695,8	4,3	1.019,2	644,4	695,8	-51,5	1.026,1	682,0	675,8	6,2	4,2	2,6	1,0	1,9	3,2	6,1	3,5	5,8	4,5	8,1	5,3	5,2
Davon:																									
In Euro	849,1	9,5	670,0	666,4	3,7	882,7	616,7	660,5	-43,8	891,4	653,9	645,9	8,0	3,7	2,2	1,2	1,3	2,8	5,9	3,4	5,3	4,5	7,8	5,4	5,2
In anderen Währungen	130,0	-2,6	30,0	29,4	0,6	136,5	27,7	35,3	-7,7	134,8	28,1	29,9	-1,8	7,9	5,5	-0,9	5,7	5,7	7,0	4,1	8,7	4,4	10,0	4,4	5,1
Langfristig <sup>3)</sup>	9.088,8	-2,4	171,2	116,5	54,7	9.710,8	189,9	109,8	80,0	9.755,1	179,2	138,9	40,3	7,7	8,2	8,3	8,1	7,9	7,5	7,6	7,8	7,5	7,7	6,7	7,2
Davon:																									
In Euro	8.235,7	-7,0	149,7	106,5	43,2	8.727,5	167,7	101,3	66,4	8.753,2	157,9	132,0	25,9	7,3	7,8	8,0	7,6	7,3	6,7	6,9	7,2	6,7	7,0	5,9	6,3
In anderen Währungen	853,1	4,6	21,6	10,0	11,5	983,3	22,2	8,5	13,7	1.001,9	21,3	6,9	14,4	11,5	12,7	12,1	13,5	14,0	14,6	14,1	13,9	14,5	14,7	15,0	16,0
- Darunter festverzinslich:	6.647,8	-21,0	103,7	79,9	23,8	6.906,5	114,1	77,2	36,9	6.917,3	108,5	97,2	11,3	5,1	4,7	4,5	4,7	4,3	4,2	3,9	4,4	4,1	4,3	3,8	4,3
In Euro	6.055,7	-20,2	90,8	72,6	18,2	6.265,4	99,5	71,0	28,5	6.269,7	97,6	92,9	4,6	4,8	4,3	4,1	4,2	3,7	3,6	3,3	3,8	3,5	3,8	3,2	3,6
In anderen Währungen	592,1	-0,9	12,9	7,3	5,7	641,1	14,6	6,2	8,4	647,6	11,0	4,3	6,7	8,3	9,0	8,7	9,4	10,1	10,1	10,0	10,4	10,0	10,0	10,2	11,5
- Darunter variabel verzinslich:	2.131,0	12,5	55,7	28,3	27,4	2.428,4	59,1	26,6	32,5	2.461,6	58,3	25,2	33,1	16,2	19,4	20,7	19,1	19,0	16,9	19,1	18,0	17,0	17,4	14,6	15,4
In Euro	1.924,0	7,4	48,1	25,8	22,2	2.167,5	52,4	24,5	27,9	2.193,3	48,4	22,7	25,8	15,6	18,8	20,5	18,3	18,2	15,6	18,3	17,3	15,8	16,1	13,0	13,9
In anderen Währungen	207,0	5,1	7,7	2,4	5,2	260,9	6,7	2,0	4,6	268,3	9,9	2,5	7,4	21,7	24,5	22,8	25,7	26,0	28,3	26,5	24,8	28,2	29,3	29,8	30,2

Quelle: EZB-Statistik über Wertpapieremissionen.

- 1) Der Erfassungsgrad der Daten für Ansässige im Euro-Währungsgebiet beträgt schätzungsweise 95 % des Gesamtvolumens der Emissionen.
- 2) Als kurzfristig werden Wertpapiere mit einer Ursprungslaufzeit bis einschließlich ein Jahr (in Ausnahmefällen auch bis einschließlich zwei Jahren) bezeichnet. Wertpapiere mit einer längeren Ursprungslaufzeit oder mit fakultativen Laufzeiten, von denen eine mindestens länger als ein Jahr ist, und Wertpapiere mit beliebig langer Laufzeit werden als langfristige Wertpapiere betrachtet.
- 3) Bei der Restdifferenz zwischen den gesamten langfristigen Schuldverschreibungen und der Summe der festverzinslichen und variabel verzinslichen langfristigen Schuldverschreibungen handelt es sich um Nullkuponanleihen und Neubewertungseffekte.
- 4) Monatsdurchschnitt der Veränderungen im angegebenen Zeitraum.
- 5) Die Jahreswachstumsraten basieren auf Änderungen der Finanztransaktionen, die daraus resultieren, dass eine institutionelle Einheit Schulden aufnimmt oder tilgt. Die Jahresraten enthalten daher keine Umgruppierungen, Neubewertungen, Wechselkursänderungen und anderen nicht transaktionsbedingten Veränderungen.

Tabelle 2

Emissionen von Schuldverschreibungen von Ansässigen im Euro-Währungsgebiet in allen Währungen<sup>1)</sup> nach Emittentengruppen<sup>2)</sup> und Laufzeiten<sup>3)</sup>

(in Mrd EUR; Nominalwerte)

	Umlauf	Netto- absatz	Brutto- absatz	Tilgungen	Netto- absatz	Umlauf	Brutto- absatz	Tilgungen	Netto- absatz	Umlauf	Brutto- absatz	Tilgungen	Netto- absatz	Veränderung des Umlaufs gegenüber dem entsprechenden Vorjahreszeitraum % <sup>4)</sup>																							
														Juli 2005			Aug. 2005 - Juli 2006 <sup>4)</sup>			Juni 2006			Juli 2006			2004	2005	2005 Q3	2005 Q4	2006 Q1	2006 Q2	Febr. 06	März 06	April 06	Mai 06	Juni 06	Juli 06
Insgesamt	10.067,9	4,5	871,3	812,3	59,0	10.730,0	834,2	805,6	28,6	10.781,2	861,1	814,7	46,5	7,3	7,6	7,6	7,5	7,3	7,3	7,2	7,6	7,2	7,8	6,6	7,0												
MFIs	4.014,5	19,8	633,2	605,3	28,0	4.334,9	595,0	611,6	-16,6	4.371,2	615,3	583,5	31,8	8,8	9,8	10,0	9,2	8,9	9,2	8,9	9,3	8,9	9,9	8,1	8,3												
Kurzfristig	474,7	10,8	556,3	551,2	5,2	531,0	509,0	554,0	-44,9	536,0	543,2	538,7	4,5	3,2	9,5	8,8	9,5	10,6	17,2	11,8	16,9	14,2	21,5	14,7	13,0												
Langfristig	3.539,8	9,0	76,9	54,1	22,8	3.803,8	85,9	57,6	28,3	3.835,2	72,1	44,8	27,3	9,6	9,8	10,1	9,2	8,7	8,1	8,5	8,2	8,1	8,4	7,2	7,7												
- Darunter																																					
Festverzinslich	1.998,7	-2,8	37,1	29,5	7,6	2.079,6	40,6	34,3	6,3	2.085,8	29,1	22,5	6,6	3,1	3,1	3,0	3,9	4,3	4,4	4,1	4,4	4,3	4,7	4,1	4,5												
Variabel verzinslich	1.301,3	8,6	31,1	20,1	11,0	1.420,9	30,8	19,2	11,5	1.435,2	33,0	18,7	14,3	18,5	18,3	19,7	15,3	14,3	11,9	14,0	12,7	12,3	12,2	9,8	10,2												
Kapitalgesellschaften ohne MFIs	1.444,4	-0,2	114,0	93,4	20,7	1.666,2	120,9	92,8	28,1	1.681,3	105,2	90,6	14,6	8,8	11,0	11,4	13,4	15,7	16,5	16,4	16,6	16,5	16,8	16,2	17,2												
Davon:																																					
Nichtmonetäre finanzielle																																					
Kapitalgesellschaften	830,4	0,0	31,0	12,5	18,4	1.034,5	45,8	14,7	31,1	1.050,0	29,2	13,6	15,6	13,4	17,6	19,4	21,7	25,6	26,7	26,9	27,3	27,3	26,7	24,8	26,7												
Kurzfristig	7,5	0,0	4,3	4,1	0,2	10,0	5,2	4,1	1,1	10,2	5,0	4,8	0,3	-9,6	26,9	27,1	6,4	-5,4	8,4	-6,3	-10,2	1,6	13,1	32,8	36,5												
Langfristig	823,0	0,0	26,6	8,4	18,2	1.024,5	40,6	10,6	30,0	1.039,8	24,1	8,8	15,3	13,7	17,5	19,3	21,8	25,9	26,9	27,3	27,7	27,6	26,8	24,7	26,6												
- Darunter																																					
Festverzinslich	439,6	-4,1	9,9	4,6	5,3	499,9	21,5	4,2	17,3	500,6	5,0	4,3	0,7	6,5	5,7	6,4	6,4	8,9	11,7	9,6	10,3	11,5	11,9	13,2	14,4												
Variabel verzinslich	379,7	4,1	16,7	3,8	12,9	520,0	19,1	6,2	12,8	534,6	19,1	4,5	14,6	27,1	35,9	38,9	43,9	48,9	46,2	51,1	51,3	48,9	45,4	38,5	40,8												
Nichtfinanzielle Kapitalgesellschaften	613,9	-0,2	83,1	80,9	2,2	631,8	75,1	78,1	-3,0	631,2	76,0	77,0	-0,9	3,9	3,3	2,3	3,5	3,4	3,5	3,2	3,0	2,7	4,1	4,5	4,3												
Kurzfristig	103,3	-2,0	75,3	75,5	-0,3	98,2	67,1	71,9	-4,8	97,8	67,8	68,6	-0,8	0,9	0,6	-3,3	0,8	-6,2	-7,7	-10,2	-7,1	-9,6	-7,8	-4,2	-3,1												
Langfristig	510,6	1,8	7,8	5,3	2,5	533,5	8,0	6,3	1,7	533,4	8,2	8,4	-0,2	4,5	3,9	3,4	4,0	5,3	6,0	6,1	5,2	5,4	6,8	6,3	5,8												
- Darunter																																					
Festverzinslich	412,3	0,3	4,4	4,2	0,2	409,7	5,0	4,0	1,0	408,3	6,5	8,0	-1,5	3,4	0,3	0,6	0,5	0,7	0,8	1,3	0,3	0,3	1,6	1,0	0,5												
Variabel verzinslich	83,8	0,7	2,8	0,7	2,1	107,3	3,0	0,5	2,5	108,6	1,7	0,4	1,3	8,8	22,6	17,7	19,6	24,5	28,0	25,1	24,9	26,4	29,9	30,2	30,7												
Öffentliche Haushalte	4.609,0	-15,0	124,0	113,6	10,4	4.728,9	118,4	101,3	17,1	4.728,7	140,6	140,6	0,1	5,7	4,9	4,5	4,3	3,7	3,0	3,1	3,5	2,9	3,1	2,4	2,7												
Davon:																																					
Zentralstaaten	4.340,4	-17,6	116,5	108,7	7,8	4.430,7	109,1	97,0	12,1	4.429,5	134,4	135,4	-1,1	5,1	4,4	4,0	3,8	3,2	2,4	2,5	3,0	2,4	2,6	1,8	2,2												
Kurzfristig	388,3	-1,8	61,4	62,2	-0,9	375,2	60,2	63,1	-2,9	377,0	62,7	61,0	1,8	6,1	-4,5	-6,3	-5,9	-2,7	-3,3	-2,1	-3,3	-3,3	-3,3	-3,6	-2,7												
Langfristig	3.952,1	-15,9	55,2	46,5	8,7	4.055,5	48,9	33,9	15,0	4.052,5	71,6	74,5	-2,8	5,0	5,4	5,1	4,9	3,8	3,0	3,0	3,6	3,0	3,1	2,3	2,6												
- Darunter																																					
Festverzinslich	3.592,0	-16,7	48,9	40,4	8,5	3.685,6	41,3	33,9	7,4	3.689,4	65,5	61,6	4,0	5,8	5,4	5,0	4,8	3,5	3,0	2,6	3,6	3,1	3,0	2,2	2,8												
Variabel verzinslich	308,7	-1,2	3,9	2,8	1,1	318,8	5,5	0,0	5,5	322,6	3,9	0,1	3,7	0,3	9,8	11,5	11,7	7,8	3,6	7,6	4,9	2,0	5,1	2,7	4,3												
Sonstige öffentliche Haushalte	268,7	2,6	7,5	4,9	2,6	298,1	9,3	4,3	5,0	299,2	6,3	5,1	1,1	17,6	12,5	12,2	12,3	11,8	11,4	11,9	11,6	10,2	12,1	12,3	11,6												
Kurzfristig	5,2	-0,1	2,7	2,7	0,0	4,8	2,9	2,9	0,0	5,2	3,2	2,8	0,4	30,1	8,8	0,0	-8,3	-13,4	-8,5	-18,5	-11,7	-5,8	-9,0	-9,8	-1,1												
Langfristig	263,4	2,7	4,7	2,2	2,6	293,4	6,5	1,4	5,0	294,1	3,1	2,4	0,7	17,3	12,6	12,5	12,7	12,4	11,8	12,6	12,1	10,5	12,5	12,7	11,8												
- Darunter																																					
Festverzinslich	205,2	2,3	3,6	1,2	2,3	231,7	5,7	0,8	4,9	233,2	2,4	0,9	1,5	14,7	15,0	15,6	15,9	15,6	13,5	16,2	14,5	12,3	14,0	14,2	13,7												
Variabel verzinslich	57,4	0,4	1,2	0,9	0,3	61,4	0,7	0,6	0,1	60,6	0,7	1,5	-0,8	26,5	4,7	1,7	1,9	1,1	5,1	0,0	3,2	3,4	6,5	7,5	5,4												

Quelle: EZB-Statistik über Wertpapieremissionen.

1) Der Erfassungsgrad der Daten für Ansässige im Euro-Währungsgebiet beträgt schätzungsweise 95 % des Gesamtvolumens der Emissionen.

2) Entsprechende Sektorenschlüssel nach dem ESVG 95: MFIs (einschließlich Eurosystem) umfassen die EZB und die nationalen Zentralbanken der Mitgliedstaaten im Euro-Währungsgebiet (S121) und Kreditinstitute (S122); nichtmonetäre finanzielle Kapitalgesellschaften umfassen sonstige Finanzinstitute (S123), Kredit- und Versicherungshilfsinstitutionen (S124) sowie Versicherungsgesellschaften und Pensionskassen (S125); nichtfinanzielle Kapitalgesellschaften (S11); Zentralstaaten (S131); sonstige öffentliche Haushalte umfassen Länder (S1312), Gemeinden (S1313) und Sozialversicherung (S1314).

3) Bei der Restdifferenz zwischen den gesamten langfristigen Schuldverschreibungen und der Summe der festverzinslichen und variabel verzinslichen langfristigen Schuldverschreibungen handelt es sich um Nullkuponanleihen und Neubewertungseffekte.

4) Monatsdurchschnitt der Veränderungen im angegebenen Zeitraum.

5) Die Jahreswachstumsraten basieren auf Änderungen der Finanztransaktionen, die daraus resultieren, dass eine institutionelle Einheit Schulden aufnimmt oder tilgt. Die Jahresraten enthalten daher keine Umgruppierungen, Neubewertungen, Wechselkursänderungen und anderen nicht transaktionsbedingten Veränderungen.

Tabelle 3

Emissionen von Schuldverschreibungen von Ansässigen im Euro-Währungsgebiet in allen Währungen<sup>1)</sup> nach Emittentengruppen<sup>2)</sup> und Laufzeiten, saisonbereinigt

(in Mrd EUR; Nominalwerte)

	Umlauf	Nettoabsatz					Auf Jahresraten hochgerechnete Dreimonatsraten des Umlaufs <sup>3)</sup>													
	Juli 2006	Juli 05	April 06	Mai 06	Juni 06	Juli 06	Aug. 05	Sept. 05	Okt. 05	Nov. 05	Dez. 05	Jan. 06	Febr. 06	März 06	April 06	Mai 06	Juni 06	Juli 06		
Insgesamt	10.732,5	12,9	54,9	91,0	21,1	55,5	7,5	4,1	5,8	7,1	8,2	8,4	8,0	7,7	7,4	8,5	6,5	6,5		
Kurzfristig	1.020,4	4,8	6,8	27,5	-30,9	3,3	4,5	6,8	8,8	1,9	3,1	0,9	8,2	10,8	11,9	18,6	1,3	-0,1		
Langfristig	9.712,1	8,1	48,0	63,5	52,0	52,2	7,8	3,8	5,4	7,7	8,7	9,3	8,0	7,4	6,9	7,5	7,1	7,2		
MFIs	4.356,5	12,7	30,7	51,0	4,4	24,1	11,7	5,3	7,1	6,8	7,9	8,2	9,4	10,7	10,3	11,7	8,4	7,6		
Kurzfristig	535,1	8,5	9,1	25,4	-31,6	1,9	19,3	18,1	17,1	3,9	7,9	3,8	19,7	33,0	38,8	46,0	2,1	-3,2		
Langfristig	3.821,4	4,2	21,5	25,6	36,0	22,2	10,8	3,7	5,9	7,2	7,9	8,8	8,1	7,9	6,8	7,4	9,3	9,3		
Kapitalgesellschaften ohne MFIs	1.665,0	-4,5	23,0	27,6	14,8	10,6	8,6	7,9	16,5	17,5	19,0	16,9	21,3	20,5	21,7	20,6	17,4	13,8		
Davon:																				
Nichtmonetäre finanzielle Kapitalgesellschaften	1.039,3	-1,8	19,0	18,5	16,8	13,9	17,6	12,5	23,0	27,2	31,0	29,4	34,9	32,0	33,3	27,8	24,3	21,4		
Kurzfristig	10,1	-0,2	0,9	0,6	1,6	0,0	-37,6	-16,8	-20,8	17,4	-10,0	8,3	11,7	-1,3	55,2	95,4	317,6	163,6		
Langfristig	1.029,2	-1,6	18,1	18,0	15,2	13,8	18,3	12,8	23,5	27,3	31,4	29,6	35,1	32,3	33,1	27,3	23,0	20,6		
Nichtfinanzielle Kapitalgesellschaften	625,7	-2,6	4,0	9,0	-2,0	-3,3	-2,3	1,9	8,2	5,4	3,9	1,0	3,8	4,8	5,9	10,2	7,3	2,4		
Kurzfristig	96,8	-2,5	0,2	3,3	-0,3	-1,1	-26,7	-17,3	-3,2	-4,4	-7,9	-14,5	-15,5	-3,1	-1,3	21,0	13,7	7,8		
Langfristig	528,9	-0,2	3,8	5,7	-1,7	-2,2	3,7	6,3	10,7	7,4	6,3	4,2	7,9	6,4	7,3	8,3	6,1	1,4		
Öffentliche Haushalte	4.711,1	4,7	1,2	12,4	1,9	20,9	3,6	1,8	1,4	4,2	5,1	6,0	2,7	1,2	0,5	2,0	1,3	3,0		
Davon:																				
Zentralstaaten	4.412,0	1,5	1,3	8,1	-2,3	18,9	3,0	1,3	1,0	3,5	4,4	5,3	2,0	0,7	0,1	1,7	0,7	2,3		
Kurzfristig	373,5	-0,6	-3,4	-1,6	-0,6	2,4	-1,1	1,5	2,5	0,8	1,0	2,1	1,7	-10,0	-14,6	-13,3	-5,9	0,2		
Langfristig	4.038,5	2,0	4,7	9,7	-1,6	16,5	3,4	1,3	0,8	3,8	4,7	5,7	2,0	1,8	1,7	3,2	1,3	2,5		
Sonstige öffentliche Haushalte	299,1	3,2	-0,1	4,3	4,2	2,0	13,0	10,6	8,2	14,7	17,2	17,4	13,8	8,9	5,8	7,3	12,1	15,3		
Kurzfristig	4,9	-0,4	0,1	-0,2	0,1	0,1	-5,4	3,8	42,7	-0,5	-37,7	-42,0	-38,3	8,3	27,4	18,1	-5,8	-9,4		
Langfristig	294,2	3,6	-0,2	4,6	4,1	1,9	13,4	10,8	7,7	15,0	18,6	18,9	15,0	8,9	5,5	7,1	12,5	15,8		

Quelle: EZB-Statistik über Wertpapieremissionen.

- Der Erfassungsgrad der Daten für Ansässige im Euro-Währungsgebiet beträgt schätzungsweise 95 % des Gesamtvolumens der Emissionen.
- Entsprechende Sektorenschlüssel nach dem ESVG 95: MFIs (einschließlich Eurosystem) umfassen die EZB und die nationalen Zentralbanken der Mitgliedstaaten im Euro-Währungsgebiet (S121) und Kreditinstitute (S122); nichtmonetäre finanzielle Kapitalgesellschaften umfassen sonstige Finanzinstitute (S123), Kredit- und Versicherungshilfstätigkeiten (S124) sowie Versicherungsgesellschaften und Pensionskassen (S125); nichtfinanzielle Kapitalgesellschaften (S11); Zentralstaaten (S131); sonstige öffentliche Haushalte umfassen Länder (S1312), Gemeinden (S1313) und Sozialversicherung (S1314).
- Die auf Jahresraten hochgerechneten Dreimonatsraten basieren auf Änderungen der Finanztransaktionen, die daraus resultieren, dass eine institutionelle Einheit Schulden aufnimmt oder tilgt. Sie enthalten daher keine Umgruppierungen, Neubewertungen, Wechselkursänderungen und anderen nicht transaktionsbedingten Veränderungen. Die Dreimonatsraten sind annualisiert, um einen direkten Vergleich mit den Jahresraten zu ermöglichen. (Zu beachten ist, dass die in Tabelle 2 ausgewiesenen nicht saisonbereinigten Jahresraten nahezu identisch sind mit den saisonbereinigten Jahresraten.)



**Tabelle 4**

**Börsennotierte Aktien von Ansässigen im Euro-Währungsgebiet nach Emittentengruppen<sup>1)</sup>**

(in Mrd EUR; Marktwerte)

	Um-	Netto-	Brutto-	Til-	Netto-	Um-	Brutto-	Til-	Netto-	Veränderung	Um-	Brutto-	Til-	Netto-	Veränderung	Veränderung des Umlaufs gegenüber dem entsprechenden Vorjahrszeitraum in % <sup>4)</sup>												
	lauf	absatz	absatz	gungen	absatz	lauf	absatz	gungen	absatz	der Markt-	lauf	absatz	gungen	absatz	der Markt-													
										kaptalisierung					kaptalisierung													
	Juli 2005	Aug. 2005 - Juli 2006 <sup>2)</sup>	Juni 2006							Juli 2006							2004	2005	2005 Q3	2005 Q4	2006 Q1	2006 Q2	Febr. 06	März 06	April 06	Mai 06	Juni 06	Juli 06
Insgesamt	4.631,2	0,9	8,2	2,8	5,4	5.375,5	9,3	2,6	6,7	22,7	5.376,0	12,5	3,9	8,6	16,1	1,1	1,1	1,1	1,2	1,2	1,1	1,2	1,2	1,1	1,2	1,1	1,3	
MFIs	727,9	-0,4	1,8	0,4	1,4	905,0	0,8	0,3	0,5	29,6	918,5	3,6	0,4	3,2	26,2	2,0	2,4	2,7	2,2	1,2	1,5	1,2	1,8	1,4	1,6	1,5	1,9	
Kapitalgesellschaften ohne MFIs	3.903,3	1,4	6,4	2,4	4,0	4.470,5	8,6	2,4	6,2	21,4	4.457,5	8,9	3,5	5,4	14,2	0,9	0,8	0,8	1,0	1,2	1,1	1,2	1,1	1,0	1,1	1,1	1,2	
Davon:																												
Nichtmonetäre finanzielle Kapitalgesellschaften	466,7	0,5	0,6	0,1	0,6	528,6	0,0	0,0	0,0	19,7	544,3	1,0	0,2	0,7	16,6	2,0	2,2	2,5	3,1	3,4	2,2	3,4	3,4	2,0	2,1	1,3	1,4	
Nichtfinanzielle Kapitalgesellschaften	3.436,6	0,8	5,8	2,3	3,5	3.941,9	8,5	2,4	6,2	21,6	3.913,2	7,9	3,2	4,7	13,9	0,8	0,6	0,6	0,7	0,9	0,9	0,9	0,7	0,9	1,0	1,0	1,1	

Quelle: EZB-Statistik über Wertpapieremissionen.

1) Entsprechende Sektorenschlüssel nach dem ESVG 95: MFIs bezeichnen Kreditinstitute (S122); nichtmonetäre finanzielle Kapitalgesellschaften umfassen sonstige Finanzinstitute (S123), Kredit- und Versicherungshilfsaktivitäten (S124) sowie Versicherungsgesellschaften und Pensionskassen (S125); nichtfinanzielle Kapitalgesellschaften (S11).

2) Monatsdurchschnitt der Veränderungen im angegebenen Zeitraum.

3) Die Veränderung gegenüber dem Vorjahr in % gibt die wertmäßige Veränderung des Umlaufs am Ende des Berichtszeitraums gegenüber dem Wert am Ende des entsprechenden Vorjahrszeitraums wieder.

4) Die Jahreswachstumsraten errechnen sich aus den Transaktionen im Berichtszeitraum und enthalten daher keine Umgruppierungen oder anderen nicht transaktionsbedingten Veränderungen.