



EUROPÄISCHE ZENTRALBANK

13. Oktober 2005

## PRESSEMITTEILUNG

### MFI-ZINSSTATISTIK FÜR DAS EURO-WÄHRUNGSGEBIET: AUGUST 2005

Im August 2005 verlief die Entwicklung der durchschnittlichen Zinssätze der gebietsansässigen MFIs für Einlagen und Kredite im Neugeschäft gegenüber dem Vormonat uneinheitlich. So zogen die Zinssätze für Überziehungs- und Konsumentenkredite an private Haushalte leicht an, während die Zinssätze für Kredite an nichtfinanzielle Kapitalgesellschaften von mehr als 1 Mio EUR mit variabler Verzinsung oder anfänglicher Zinsbindung von bis zu einem Jahr sanken.

#### Ausgewählte MFI-Zinssätze im Neugeschäft (gewichtete Durchschnittssätze)

(in % p. a. ohne sonstige Kosten)

		Jan. 2005 – Juni 2005 (Durchschnitt)	Juli 2005	August 2005
<b>EINLAGEN</b>	Täglich fällige Einlagen von nichtfinanziellen Kapitalgesellschaften	0,93	0,94	0,96
	Einlagen von privaten Haushalten mit vereinbarter Kündigungsfrist bis zu 3 Monaten	2,00	2,15	2,03
	Einlagen von privaten Haushalten mit vereinbarter Laufzeit bis zu 1 Jahr	1,95	1,94	1,95
	Einlagen von privaten Haushalten mit vereinbarter Laufzeit von mehr als 2 Jahren	2,33	2,19	2,32
<b>KREDITE</b>	Überziehungskredite an private Haushalte	9,62	9,52	9,58
	Kredite an nichtfinanzielle Kapitalgesellschaften bis zu 1 Mio EUR mit variabler Verzinsung oder anfänglicher Zinsbindung bis zu 1 Jahr	3,91	3,86	3,91
	Kredite an nichtfinanzielle Kapitalgesellschaften von mehr als 1 Mio EUR mit variabler Verzinsung oder anfänglicher Zinsbindung bis zu 1 Jahr	3,00	2,96	2,87
	Kredite an nichtfinanzielle Kapitalgesellschaften von mehr als 1 Mio EUR mit anfänglicher Zinsbindung von mehr als 5 Jahren	3,95	3,77	3,80
	Wohnungsbaukredite an private Haushalte mit anfänglicher Zinsbindung von mehr als 5 Jahren und bis zu 10 Jahren	4,32	4,06	4,04

Quelle: MFI-Zinsstatistik der EZB.

**MFI-Zinssätze im Neugeschäft:** Der gewichtete Durchschnittzinssatz für täglich fällige Einlagen von nichtfinanziellen Kapitalgesellschaften stieg im August 2005 um 2 Basispunkte auf 0,96 %. Der gewichtete Durchschnittzinssatz für Einlagen von privaten Haushalten mit einer vereinbarten Kündigungsfrist von bis zu drei Monaten sank um 12 Basispunkte auf 2,03 %. Der gewichtete Durchschnittzinssatz für Einlagen von privaten Haushalten mit einer vereinbarten Laufzeit von bis zu einem Jahr blieb im Berichtsmonat mit 1,95 % weitgehend unverändert, und der gewichtete Durchschnittzinssatz für Überziehungskredite an private Haushalte erhöhte sich um 6 Basispunkte auf 9,58 %. Bei den Krediten an nichtfinanzielle Kapitalgesellschaften von bis zu 1 Mio EUR mit variabler Verzinsung oder einer anfänglichen Zinsbindung von bis zu einem Jahr stieg der gewichtete Durchschnittzinssatz im August um 5 Basispunkte auf 3,91 %, und der gewichtete Durchschnittzinssatz für Kredite an nichtfinanzielle Kapitalgesellschaften von mehr als 1 Mio EUR mit der gleichen anfänglichen Zinsbindungsfrist gab um 9 Basispunkte auf 2,87 % nach. Bei den längerfristigen Krediten erhöhte sich der gewichtete Durchschnittzinssatz für Kredite an nichtfinanzielle Kapitalgesellschaften von mehr als 1 Mio EUR mit einer anfänglichen Zinsbindung von mehr als fünf Jahren um 3 Basispunkte auf 3,80 %. Der gewichtete Durchschnittzinssatz für Wohnungsbaukredite an private Haushalte mit einer anfänglichen Zinsbindung von mehr als fünf Jahren und bis zu zehn Jahren ging um 2 Basispunkte auf 4,04 % zurück.

**MFI-Zinssätze für die Bestände:** Der gewichtete Durchschnittzinssatz für bestehende Einlagen von privaten Haushalten mit einer vereinbarten Laufzeit von bis zu zwei Jahren blieb im August 2005 nahezu unverändert bei 1,92 %. Auch der gewichtete Durchschnittzinssatz für die Bestände an Einlagen von nichtfinanziellen Kapitalgesellschaften mit einer vereinbarten Laufzeit von bis zu zwei Jahren blieb im Berichtsmonat mit 2,10 % weitgehend unverändert.

Der gewichtete Durchschnittzinssatz für bestehende Wohnungsbaukredite an private Haushalte mit einer Laufzeit von mehr als fünf Jahren nahm im August um 3 Basispunkte auf 4,60 % ab, und der gewichtete Durchschnittzinssatz bei den Beständen an Krediten an nichtfinanzielle Kapitalgesellschaften mit einer Laufzeit von mehr als fünf Jahren blieb mit 4,28 % nahezu unverändert.

**Gewichtungsmethode:** Die Zinssätze für das Neugeschäft werden mit dem Volumen der einzelnen Verträge gewichtet, und zwar sowohl auf der Ebene der Berichtspflichtigen als auch bei der Ermittlung der nationalen Durchschnitte beziehungsweise der Aggregate für das Euro-Währungsgebiet. Änderungen der durchschnittlichen Zinssätze für das Euro-Währungsgebiet können also neben Änderungen der tatsächlichen Zinssätze auch eine Änderung der Ländergewichte in den einzelnen Instrumentenkategorien widerspiegeln.

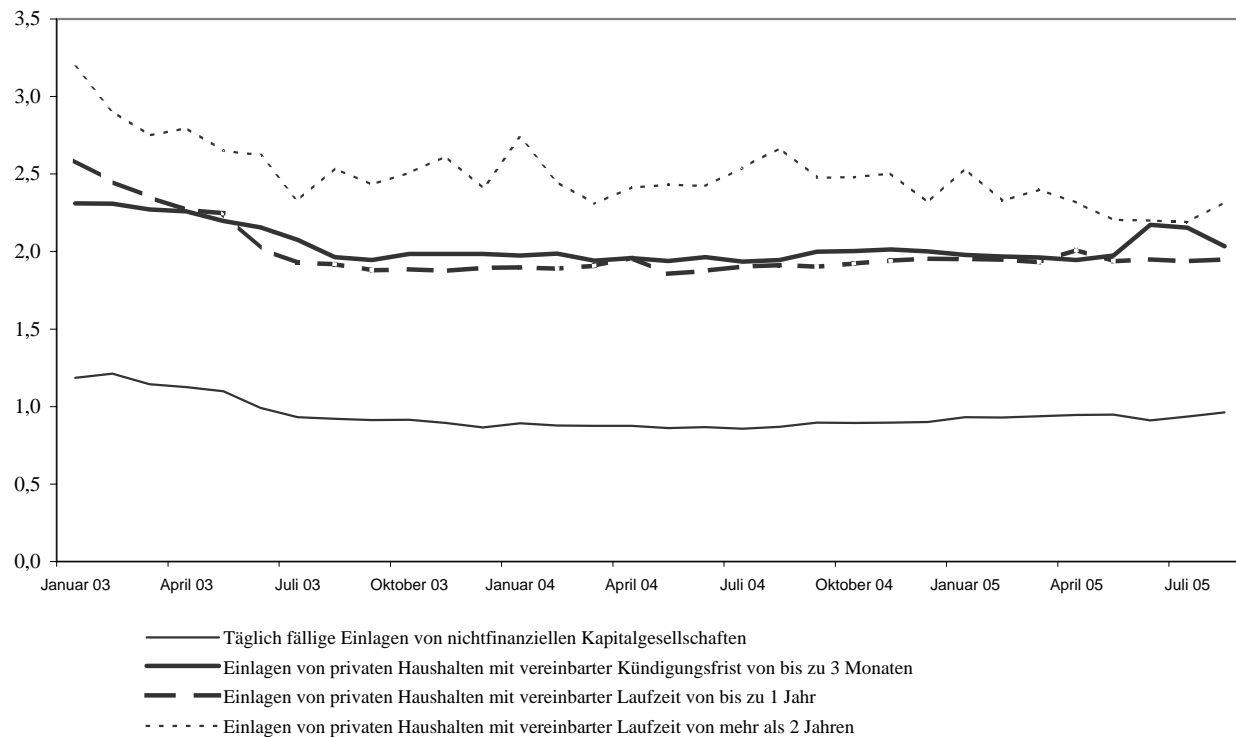
Anmerkungen

- Neben der monatlichen MFI-Zinsstatistik für das Euro-Währungsgebiet für August 2005 enthält diese Pressemitteilung auch geringfügige Revisionen der Daten aus Vorperioden.
- Als „Neugeschäft“ wird jede neu getroffene Vereinbarung zwischen dem Kunden und dem MFI bezeichnet, während sich die „Bestände“ auf alle zu einem bestimmten Zeitpunkt bestehenden Einlagen und Kredite beziehen. Drei Instrumentenkategorien – täglich fällige Einlagen, Überziehungskredite und Einlagen mit vereinbarter Kündigungsfrist – bilden eine separate Gruppe, bei der sich die Zinssätze für das Neugeschäft und für die Bestände entsprechen.
- Weitere Informationen zur MFI-Zinsstatistik sind unter „MFI interest rate statistics“ im Abschnitt „Statistics“ auf der Website der EZB abrufbar (<http://www.ecb.int>).
- Die entsprechenden Geschäftsvolumina für jede einzelne Zinssatzkategorie sind den Tabellen 2 und 4 des Anhangs zu entnehmen.

**Europäische Zentralbank**  
Abteilung Presse und Information  
Kaiserstraße 29, D-60311 Frankfurt am Main  
Tel.: +49 (69) 1344-7455 • Fax: +49 (69) 1344-7404  
Internet: [www.ecb.int](http://www.ecb.int)  
**Nachdruck nur mit Quellenangabe gestattet.**

## Abbildung 1: Zinssätze der MFIs für auf Euro lautende Einlagen

(in % p.a. ohne sonstige Kosten; Zinssätze für das Neugeschäft)



## Abbildung 2: Zinssätze der MFIs für auf Euro lautende Kredite

(in % p.a. ohne sonstige Kosten; Zinssätze für das Neugeschäft)

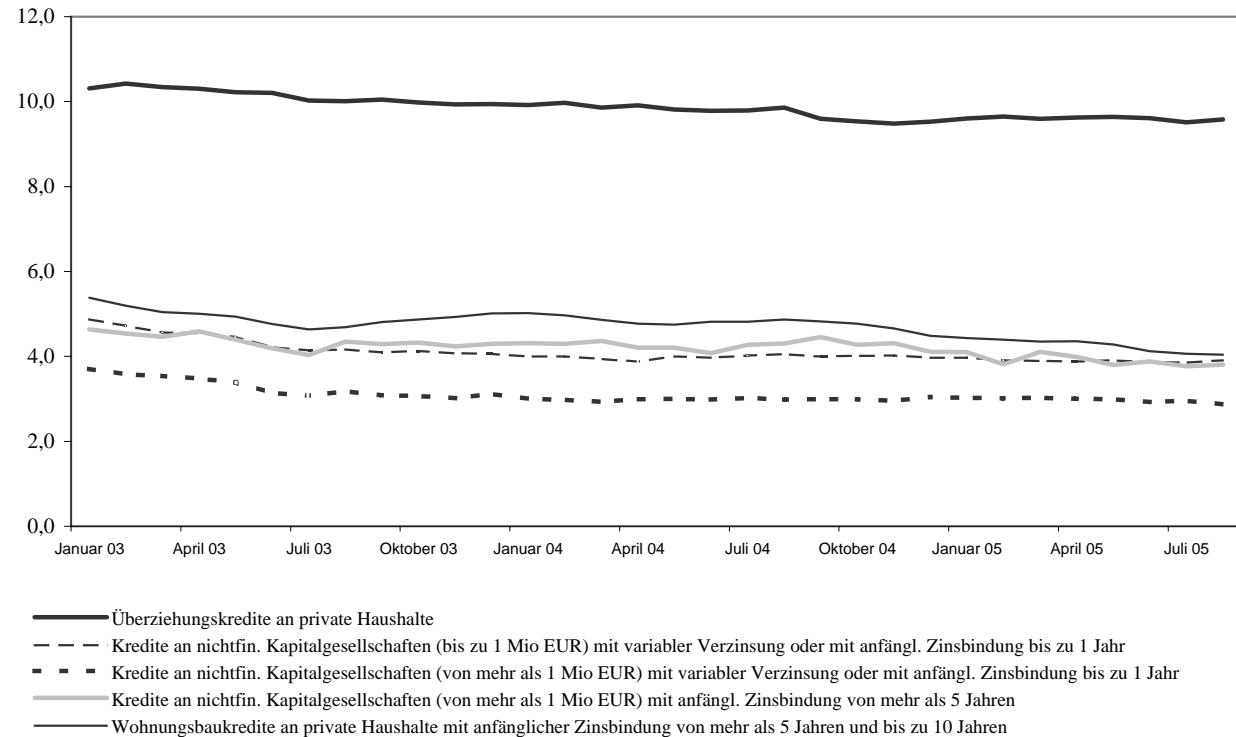


Tabelle 1

Zinssätze der MFIs für auf Euro lautende Einlagen von und Kredite an Nicht-MFIs im Euro-Währungsgebiet (Neugeschäft)<sup>1</sup>

(in % p.a., Durchschnittssätze im Berichtszeitraum)

	Aug. 2004	Sept. 2004	Okt. 2004	Nov. 2004	Dez. 2004	Jan. 2005	Febr. 2005	März 2005	April 2005	Mai 2005	Juni 2005	Juli 2005	Aug. 2005
<b>Einlagen</b>													
Von privaten Haushalten													
Täglich fällig <sup>2</sup>	0,72	0,72	0,72	0,73	0,73	0,74	0,74	0,74	0,74	0,75	0,69	0,68	0,69
Mit vereinbarter Laufzeit:													
<i>bis zu 1 Jahr</i>	1,91	1,90	1,92	1,94	1,95	1,95	1,95	1,93	2,01	1,94	1,95	1,94	1,95
<i>von mehr als 1 Jahr bis zu 2 Jahren</i>	2,18	2,20	2,29	2,20	2,19	2,29	2,19	2,16	2,09	2,01	2,21	2,01	2,07
<i>von mehr als 2 Jahren</i>	2,67	2,48	2,48	2,50	2,31	2,54	2,33	2,40	2,32	2,20	2,20	2,19	2,32
Mit vereinbarter Kündigungsfrist: <sup>2, 3</sup>													
<i>bis zu 3 Monaten</i>	1,95	2,00	2,00	2,01	2,00	1,98	1,97	1,96	1,95	1,97	2,17	2,15	2,03
<i>von mehr als 3 Monaten</i>	2,53	2,52	2,52	2,51	2,52	2,49	2,49	2,47	2,45	2,43	2,38	2,34	2,31
Von nichtfinanziellen Kapitalgesellschaften													
Täglich fällig <sup>2</sup>	0,87	0,90	0,89	0,90	0,90	0,93	0,93	0,94	0,95	0,95	0,91	0,94	0,96
Mit vereinbarter Laufzeit:													
<i>bis zu 1 Jahr</i>	1,98	2,00	2,04	2,04	2,08	2,04	2,03	2,00	2,01	2,01	2,01	2,02	2,03
<i>von mehr als 1 Jahr bis zu 2 Jahren</i>	2,37	2,32	2,34	2,23	2,70	2,25	2,25	2,35	2,23	2,12	2,05	2,21	2,22
<i>von mehr als 2 Jahren</i>	3,99	3,68	3,56	3,39	3,51	3,26	3,47	3,15	2,92	3,31	3,57	3,11	2,90
Repogeschäfte	1,98	1,99	2,00	2,02	2,02	2,05	2,03	1,99	2,00	2,00	2,00	2,00	2,01
<b>Kredite</b>													
An private Haushalte													
Überziehungskredite <sup>2</sup>	9,86	9,60	9,53	9,48	9,53	9,60	9,65	9,60	9,62	9,64	9,61	9,52	9,58
Konsumentenkredite:													
<i>variable Verzinsung oder anfängliche Zinsbindung bis zu 1 Jahr</i>	7,08	6,92	6,80	6,89	6,73	6,97	6,20	6,62	6,60	6,96	6,62	6,67	6,99
<i>anfängliche Zinsbindung von mehr als 1 Jahr bis zu 5 Jahren</i>	6,89	6,96	6,87	6,84	6,60	6,83	6,83	6,72	6,64	6,56	6,49	6,61	6,70
<i>anfängliche Zinsbindung von mehr als 5 Jahren</i>	8,58	8,45	8,34	8,23	7,67	8,33	8,18	8,12	8,19	8,00	7,90	7,96	8,10
Wohnungsbaukredite:													
<i>variable Verzinsung oder anfängliche Zinsbindung bis zu 1 Jahr</i>	3,50	3,49	3,50	3,45	3,43	3,44	3,40	3,40	3,40	3,38	3,32	3,33	3,33
<i>anfängliche Zinsbindung von mehr als 1 Jahr bis zu 5 Jahren</i>	4,19	4,14	4,12	4,07	3,95	3,97	3,94	3,89	3,89	3,85	3,76	3,70	3,73
<i>anfängliche Zinsbindung von mehr als 5 Jahren bis zu 10 Jahren</i>	4,87	4,82	4,77	4,66	4,49	4,43	4,39	4,35	4,36	4,28	4,13	4,06	4,04
<i>anfängliche Zinsbindung von mehr als 10 Jahren</i>	4,65	4,66	4,64	4,58	4,41	4,45	4,33	4,27	4,28	4,20	4,09	4,05	4,03
Sonstige Kredite:													
<i>variable Verzinsung oder anfängliche Zinsbindung bis zu 1 Jahr</i>	3,91	3,90	4,08	3,97	3,82	3,96	4,00	3,84	3,97	3,86	3,84	3,89	3,80
<i>anfängliche Zinsbindung von mehr als 1 Jahr bis zu 5 Jahren</i>	5,07	4,98	4,87	4,89	4,59	4,64	4,73	4,60	4,71	4,68	4,60	4,54	4,59
<i>anfängliche Zinsbindung von mehr als 5 Jahren</i>	5,02	5,00	4,92	4,82	4,65	4,62	4,49	4,57	4,62	4,61	4,50	4,29	4,44
An nichtfinanzielle Kapitalgesellschaften													
Überziehungskredite <sup>2</sup>	5,44	5,37	5,39	5,37	5,26	5,38	5,30	5,28	5,22	5,14	5,12	5,12	5,04
Sonstige Kredite bis zu 1 Mio EUR:													
<i>variable Verzinsung oder anfängliche Zinsbindung bis zu 1 Jahr</i>	4,06	4,00	4,02	4,02	3,97	3,97	3,91	3,89	3,88	3,91	3,87	3,86	3,91
<i>anfängliche Zinsbindung von mehr als 1 Jahr bis zu 5 Jahren</i>	4,89	4,85	4,87	4,79	4,67	4,69	4,76	4,51	4,51	4,45	4,45	4,40	4,45
<i>anfängliche Zinsbindung von mehr als 5 Jahren</i>	4,73	4,68	4,64	4,55	4,46	4,47	4,36	4,32	4,34	4,24	4,14	4,11	4,13
Sonstige Kredite über 1 Mio EUR:													
<i>variable Verzinsung oder anfängliche Zinsbindung bis zu 1 Jahr</i>	2,98	2,99	2,99	2,95	3,05	3,02	3,02	3,02	3,00	2,99	2,92	2,96	2,87
<i>anfängliche Zinsbindung von mehr als 1 Jahr bis zu 5 Jahren</i>	3,12	3,41	3,30	3,41	3,55	3,30	3,34	3,48	3,54	3,61	3,44	3,56	3,53
<i>anfängliche Zinsbindung von mehr als 5 Jahren</i>	4,30	4,46	4,27	4,31	4,10	4,10	3,81	4,11	3,99	3,80	3,88	3,77	3,80
Effektiver Jahreszinssatz <sup>4</sup> für Konsumentenkredite an private Haushalte	8,15	8,07	7,87	7,85	7,59	8,01	7,77	7,83	7,81	7,82	7,72	7,80	7,99
Effektiver Jahreszinssatz <sup>4</sup> für Wohnungsbaukredite an private Haushalte	4,29	4,24	4,18	4,09	4,07	4,07	3,98	3,97	3,95	3,93	3,89	3,87	3,91

Quelle: MFI-Zinsstatistik der EZB.

1) In obiger Tabelle ist "bis zu" als "bis einschließlich" zu verstehen.

2) Für diese Instrumentenkategorie stimmen Neugeschäft und Bestände überein. Stand am Ende des Berichtszeitraums.

3) Für diese Instrumentenkategorie werden private Haushalte und nichtfinanzielle Kapitalgesellschaften zusammengefasst und dem Sektor der privaten Haushalte zugeordnet, da die Bestände nichtfinanzieller Kapitalgesellschaften im Vergleich zu denen privater Haushalte aggregiert über alle Länder des Euro-Währungsgebiets verschwindend gering sind.

4) Der effektive Jahreszinssatz entspricht den Gesamtkosten für die aufgenommenen Kredite. Diese Gesamtkosten enthalten sowohl eine Zinskomponente

Tabelle 2

Neugeschäftsvolumina auf Euro lautender Einlagen von und Kredite an Nicht-MFIs im Euro-Währungsgebiet<sup>1</sup>

(in Mrd EUR)

	Aug. 2004	Sept. 2004	Okt. 2004	Nov. 2004	Dez. 2004	Jan. 2005	Febr. 2005	März 2005	April 2005	Mai 2005	Juni 2005	Juli 2005	Aug. 2005
<b>Einlagen</b>													
Von privaten Haushalten													
Täglich fällig <sup>2,3</sup>	1 340,0	1 352,1	1 364,8	1 369,7	1 392,0	1 389,3	1 395,1	1 397,7	1 422,9	1 428,8	1 617,8	1 631,2	1 599,1
Mit vereinbarter Laufzeit:													
<i>bis zu 1 Jahr</i>	93,2	95,2	91,8	94,2	99,8	109,0	95,7	98,9	94,4	94,3	101,9	95,0	93,7
<i>von mehr als 1 Jahr bis zu 2 Jahren</i>	2,2	2,4	2,6	2,4	3,0	4,4	3,1	3,1	2,5	3,0	2,6	2,7	2,8
<i>von mehr als 2 Jahren</i>	6,4	7,2	10,2	8,5	8,6	15,7	8,2	9,6	9,8	6,3	7,4	8,1	10,8
Mit vereinbarter Kündigungsfrist <sup>2,3,4</sup>													
<i>bis zu 3 Monaten</i>	1 470,5	1 471,6	1 474,2	1 478,3	1 507,5	1 516,9	1 519,5	1 523,1	1 527,2	1 532,4	1 375,0	1 378,8	1 381,1
<i>von mehr als 3 Monaten</i>	86,7	86,4	86,9	87,7	88,9	88,7	89,2	89,6	89,1	88,7	88,6	87,6	86,5
Von nichtfinanziellen Kapitalgesellschaften													
Täglich fällig <sup>2,3</sup>	602,1	621,8	613,6	623,9	644,9	620,4	616,5	637,6	640,4	651,6	683,0	678,3	671,7
Mit vereinbarter Laufzeit:													
<i>bis zu 1 Jahr</i>	150,9	161,4	165,4	159,6	207,0	179,1	157,4	172,5	171,3	168,2	193,4	163,1	180,1
<i>von mehr als 1 Jahr bis zu 2 Jahren</i>	0,2	0,6	0,6	0,4	1,1	0,5	0,4	0,6	0,5	0,4	0,9	0,4	0,3
<i>von mehr als 2 Jahren</i>	2,2	2,5	1,8	4,5	3,1	2,1	1,7	1,7	3,1	1,0	2,0	1,9	1,3
Repogeschäfte	112,9	134,6	117,7	116,6	117,2	116,9	96,2	94,1	91,0	89,3	91,9	94,3	90,3
<b>Kredite</b>													
An private Haushalte													
Überziehungskredite <sup>2</sup>	172,5	175,6	172,9	172,7	174,7	173,7	173,0	174,3	170,2	169,9	172,8	170,6	173,6
Konsumentenkredite:													
<i>variable Verzinsung oder anfängliche Zinsbindung bis zu 1 Jahr</i>	4,5	5,3	5,1	5,4	6,1	5,0	5,9	6,0	6,2	6,0	6,4	6,2	5,1
<i>anfängliche Zinsbindung von mehr als 1 Jahr bis zu 5 Jahren</i>	9,7	10,8	11,0	10,1	10,3	9,7	9,7	11,0	11,8	10,6	12,0	11,3	8,3
<i>anfängliche Zinsbindung von mehr als 5 Jahren</i>	4,8	5,2	5,3	5,5	5,1	4,9	5,1	6,0	6,4	5,9	6,9	6,6	5,6
Wohnungsbaukredite:													
<i>variable Verzinsung oder anfängliche Zinsbindung bis zu 1 Jahr</i>	19,9	25,5	27,8	29,8	34,6	26,6	27,7	33,3	36,5	34,9	39,2	40,1	28,5
<i>anfängliche Zinsbindung von mehr als 1 Jahr bis zu 5 Jahren</i>	6,0	6,6	6,4	6,4	7,8	5,8	5,6	6,3	6,5	6,6	7,6	7,7	6,9
<i>anfängliche Zinsbindung von mehr als 5 Jahren bis zu 10 Jahren</i>	7,1	7,3	7,3	7,3	9,7	7,8	6,7	8,7	9,4	9,2	10,9	11,7	11,5
<i>anfängliche Zinsbindung von mehr als 10 Jahren</i>	6,9	6,9	6,6	7,0	9,3	8,0	7,5	10,0	10,1	10,4	13,7	13,2	13,2
Sonstige Kredite:													
<i>variable Verzinsung oder anfängliche Zinsbindung bis zu 1 Jahr</i>	17,6	19,5	18,5	20,0	24,3	19,8	15,6	23,0	19,3	20,6	22,5	21,8	18,7
<i>anfängliche Zinsbindung von mehr als 1 Jahr bis zu 5 Jahren</i>	2,4	2,7	2,7	2,4	4,3	2,8	2,5	3,4	2,9	2,9	3,7	3,3	2,5
<i>anfängliche Zinsbindung von mehr als 5 Jahren</i>	2,2	3,4	2,2	2,7	4,1	3,1	2,4	3,2	3,1	2,7	4,1	4,1	3,5
An nichtfinanzielle Kapitalgesellschaften													
Überziehungskredite <sup>2</sup>	453,7	464,0	458,4	465,3	462,4	468,2	469,0	466,3	467,7	466,5	474,6	463,7	486,8
Sonstige Kredite bis zu 1 Mio EUR :													
<i>variable Verzinsung oder anfängliche Zinsbindung bis zu 1 Jahr</i>	49,1	63,6	64,6	62,3	72,9	58,4	60,7	70,0	67,4	63,6	68,3	70,0	52,7
<i>anfängliche Zinsbindung von mehr als 1 Jahr bis zu 5 Jahren</i>	4,1	4,6	4,7	5,0	6,3	4,8	4,8	5,4	5,1	4,8	6,0	5,4	4,9
<i>anfängliche Zinsbindung von mehr als 5 Jahren</i>	2,8	3,8	3,3	3,1	5,3	3,6	3,3	3,8	4,1	4,3	5,4	5,6	4,0
Sonstige Kredite über 1 Mio EUR:													
<i>variable Verzinsung oder anfängliche Zinsbindung bis zu 1 Jahr</i>	106,6	137,7	126,5	126,4	187,6	144,7	120,1	153,5	153,1	148,6	188,6	174,6	172,0
<i>anfängliche Zinsbindung von mehr als 1 Jahr bis zu 5 Jahren</i>	10,7	10,3	9,8	9,6	16,1	10,2	9,9	10,7	9,4	10,3	11,4	9,9	7,9
<i>anfängliche Zinsbindung von mehr als 5 Jahren</i>	7,2	8,8	8,6	8,1	16,6	8,0	9,3	9,8	9,8	9,1	12,3	13,0	9,6
Effektiver Jahreszinssatz <sup>5</sup> für Konsumentenkredite an private Haushalte	18,9	21,3	21,5	21,0	21,5	19,5	20,7	23,0	24,4	22,4	25,2	24,2	19,0
Effektiver Jahreszinssatz <sup>5</sup> für Wohnungsbaukredite an private Haushalte	39,8	46,1	48,0	50,4	61,3	48,2	47,3	58,2	62,5	61,0	71,3	72,6	60,1

Quelle: MFI-Zinsstatistik der EZB.

1) In obiger Tabelle ist "bis zu" als "bis einschließlich" zu verstehen.

2) Für diese Instrumentenkategorie stimmen Neugeschäft und Bestände überein.

3) Die Geschäftsvolumina werden aus der nicht saisonbereinigten MFI-Bilanzstatistik ermittelt.

4) Für diese Instrumentenkategorie werden private Haushalte und nichtfinanzielle Kapitalgesellschaften zusammengefasst und dem Sektor der privaten Haushalte zugeordnet, da die Bestände nichtfinanzieller Kapitalgesellschaften im Vergleich zu denen privater Haushalte aggregiert über alle Länder des Euro-Währungsgebiets verschwindend gering sind.

5) Der effektive Jahreszinssatz entspricht den Gesamtkosten für die aufgenommenen Kredite. Diese Gesamtkosten enthalten sowohl eine Zinskomponente als auch andere kreditbezogene Kosten, wie z. B. Kosten für Anfragen, Verwaltung, Erstellung der Dokumente, Garantien usw.

**Tabelle 3**

**Zinssätze der MFIs für auf Euro lautende Einlagen von und Kredite an Nicht-MFIs im Euro-Währungsgebiet (Bestände) <sup>1</sup>**

(in % p.a. ohne sonstige Kosten; Stand am Ende des Berichtszeitraums)

	Aug. 2004	Sept. 2004	Okt. 2004	Nov. 2004	Dez. 2004	Jan. 2005	Febr. 2005	März 2005	April 2005	Mai 2005	Juni 2005	Juli 2005	Aug. 2005
<b>Einlagen</b>													
Von privaten Haushalten													
Mit vereinbarter Laufzeit:													
<i>bis zu 2 Jahren</i>	1,90	1,90	1,90	1,90	1,92	1,91	1,92	1,92	1,93	1,92	1,92	1,91	1,92
<i>von mehr als 2 Jahren</i>	3,24	3,22	3,27	3,26	3,24	3,23	3,26	3,22	3,22	3,19	3,22	3,18	3,18
Von nichtfinanziellen Kapitalgesellschaften													
Mit vereinbarter Laufzeit:													
<i>bis zu 2 Jahren</i>	2,10	2,12	2,10	2,12	2,16	2,12	2,11	2,09	2,10	2,10	2,11	2,11	2,10
<i>von mehr als 2 Jahren</i>	3,99	3,97	3,89	3,86	3,77	3,73	3,70	3,70	3,57	3,50	3,55	3,49	3,51
Repogeschäfte	1,98	1,97	1,98	2,00	2,02	2,01	2,00	1,99	1,99	2,00	2,01	1,98	2,00
<b>Kredite</b>													
An private Haushalte													
Wohnungsbaukredite:													
<i>mit Laufzeit bis zu 1 Jahr</i>	4,81	4,82	4,69	4,67	4,78	4,78	4,74	4,75	4,69	4,63	4,63	4,58	4,55
<i>mit Laufzeit von mehr als 1 Jahr bis zu 5 Jahren</i>	4,61	4,58	4,54	4,52	4,50	4,45	4,45	4,41	4,38	4,36	4,33	4,29	4,24
<i>mit Laufzeit von mehr als 5 Jahren</i>	4,91	4,90	4,88	4,86	4,83	4,79	4,76	4,78	4,74	4,71	4,67	4,63	4,60
Konsumentenkredite und sonstige Kredite:													
<i>mit Laufzeit bis zu 1 Jahr</i>	8,17	8,06	8,05	7,94	7,94	8,07	8,06	8,07	8,02	8,00	7,92	7,89	7,96
<i>mit Laufzeit von mehr als 1 Jahr bis zu 5 Jahren</i>	7,06	7,13	7,07	6,98	7,01	6,97	7,03	6,97	6,94	6,87	6,93	6,86	6,86
<i>mit Laufzeit von mehr als 5 Jahren</i>	5,86	5,85	5,80	5,82	5,80	5,77	5,76	5,77	5,76	5,74	5,72	5,70	5,73
An nichtfinanzielle Kapitalgesellschaften:													
<i>mit Laufzeit bis zu 1 Jahr</i>	4,42	4,45	4,41	4,40	4,34	4,41	4,39	4,38	4,34	4,33	4,32	4,30	4,25
<i>mit Laufzeit von mehr als 1 Jahr bis zu 5 Jahren</i>	3,97	3,99	3,97	3,96	3,97	3,90	3,92	3,91	3,86	3,85	3,85	3,82	3,80
<i>mit Laufzeit von mehr als 5 Jahren</i>	4,51	4,52	4,48	4,48	4,44	4,41	4,46	4,40	4,37	4,35	4,35	4,29	4,28

Quelle: MFI-Zinsstatistik der EZB.

1) In obiger Tabelle ist "bis zu" als "bis einschließlich" zu verstehen.

**Tabelle 4**

**Bestandsvolumina auf Euro lautender Einlagen von und Kredite an Nicht-MFIs im Euro-Währungsgebiet<sup>1, 2</sup>**

(in Mrd EUR)

	Aug. 2004	Sept. 2004	Okt. 2004	Nov. 2004	Dez. 2004	Jan. 2005	Febr. 2005	März 2005	April 2005	Mai 2005	Juni 2005	Juli 2005	Aug. 2005
<b>Einlagen</b>													
Von privaten Haushalten													
Mit vereinbarter Laufzeit:													
<i>bis zu 2 Jahren</i>	489,6	486,1	485,0	485,0	491,0	489,7	490,2	486,6	487,6	486,8	482,7	483,7	486,9
<i>von mehr als 2 Jahren</i>	614,8	614,1	616,9	617,7	633,4	635,1	635,1	631,9	632,5	629,8	629,6	628,7	628,8
Von nichtfinanziellen Kapitalgesellschaften													
Mit vereinbarter Laufzeit:													
<i>bis zu 2 Jahren</i>	237,7	236,9	248,5	247,0	258,7	243,2	241,5	247,5	250,8	248,1	243,6	247,1	253,1
<i>von mehr als 2 Jahren</i>	63,7	63,7	62,9	63,3	67,1	65,1	64,9	65,8	62,7	62,2	62,3	64,5	64,2
Repogeschäfte	83,2	79,2	80,1	79,8	85,2	76,9	74,3	74,7	74,1	73,6	73,2	74,8	76,9
<b>Kredite<sup>3</sup></b>													
An private Haushalte													
Wohnungsbaukredite:													
<i>mit Laufzeit bis zu 1 Jahr</i>	14,3	14,5	15,0	14,8	14,1	13,7	13,6	13,8	13,9	13,8	14,1	14,2	13,9
<i>mit Laufzeit von mehr als 1 Jahr bis zu 5 Jahren</i>	64,8	65,1	65,8	64,9	65,1	64,9	64,9	66,4	64,3	64,3	65,1	65,7	66,0
<i>mit Laufzeit von mehr als 5 Jahren</i>	2 394,6	2 419,5	2 438,3	2 456,6	2 477,0	2 492,9	2 507,4	2 524,0	2 547,7	2 571,0	2 620,3	2 655,5	2 676,6
Konsumentenkredite und sonstige Kredite:													
<i>mit Laufzeit bis zu 1 Jahr</i>	246,5	249,6	248,1	250,8	254,0	254,5	253,0	254,3	251,9	253,2	264,1	256,5	256,1
<i>mit Laufzeit von mehr als 1 Jahr bis zu 5 Jahren</i>	283,9	284,1	285,8	285,8	285,5	283,6	284,1	286,6	289,5	292,1	294,8	296,4	296,3
<i>mit Laufzeit von mehr als 5 Jahren</i>	639,0	639,2	640,4	642,7	647,6	647,9	649,1	649,4	653,9	657,3	664,6	667,5	669,5
An nichtfinanzielle Kapitalgesellschaften:													
<i>mit Laufzeit bis zu 1 Jahr</i>	893,8	901,2	908,6	923,5	926,2	928,4	931,2	932,2	939,4	938,3	963,2	964,7	941,8
<i>mit Laufzeit von mehr als 1 Jahr bis zu 5 Jahren</i>	519,1	521,7	523,3	525,3	527,1	535,3	532,3	533,0	537,5	540,8	543,3	550,9	548,3
<i>mit Laufzeit von mehr als 5 Jahren</i>	1 538,8	1 541,7	1 550,8	1 552,6	1 567,4	1 566,8	1 573,0	1 583,7	1 594,2	1 604,7	1 619,5	1 638,4	1 650,2

Quelle: MFI-Zinsstatistik der EZB.

1) In obiger Tabelle ist "bis zu" als "bis einschließlich" zu verstehen.

2) Die Volumina aller Bestände werden aus der nicht saisonbereinigten MFI-Bilanzstatistik ermittelt.

3) Auf Basis von Schätzungen der EZB für einige Länder.