



EUROPÄISCHE ZENTRALBANK

17. Januar 2005

PRESSEMITTEILUNG

MFI-ZINSSTATISTIK FÜR DAS EURO-WÄHRUNGSGEBIET: NOVEMBER 2004

Die durchschnittlichen MFI-Zinssätze für neue Einlagen im Euro-Währungsgebiet blieben im November 2004 weitgehend unverändert, während eine Reihe von MFI-Zinssätzen für Neukredite leicht sanken.

Ausgewählte MFI-Zinssätze im Neugeschäft (gewichtete Durchschnittssätze) (in % p. a. ohne sonstige Kosten)

		April 2004 – Sept. 2004 (Durchschnitt)	Okt. 2004	Nov. 2004
EINLAGEN	Täglich fällige Einlagen von nichtfinanziellen Kapitalgesellschaften	0,87	0,89	0,90
	Einlagen von privaten Haushalten mit vereinbarter Kündigungsfrist bis zu drei Monaten	2,00	2,00	2,01
	Einlagen von privaten Haushalten mit vereinbarter Laufzeit bis zu einem Jahr	1,90	1,92	1,94
	Einlagen von privaten Haushalten mit vereinbarter Laufzeit von über zwei Jahren	2,49	2,48	2,50
KREDITE	Überziehungskredite an private Haushalte	9,62	9,53	9,47
	Kredite an nichtfinanzielle Kapitalgesellschaften bis zu 1 Mio EUR mit variabler Verzinsung oder anfänglicher Zinsbindung bis zu einem Jahr	3,99	4,02	4,03
	Kredite an nichtfinanzielle Kapitalgesellschaften über mehr als 1 Mio EUR mit variabler Verzinsung oder anfänglicher Zinsbindung bis zu einem Jahr	3,00	2,98	2,95
	Kredite an nichtfinanzielle Kapitalgesellschaften über mehr als 1 Mio EUR mit anfänglicher Zinsbindung von über fünf Jahren	4,25	4,27	4,32
	Wohnungsbaukredite an private Haushalte mit anfänglicher Zinsbindung von über fünf Jahren und bis zu zehn Jahren	4,81	4,77	4,66

Quelle: MFI-Zinsstatistik der EZB.

MFI-Zinssätze im Neugeschäft: Der gewichtete Durchschnittzinssatz für täglich fällige Einlagen von nichtfinanziellen Kapitalgesellschaften hat sich im November 2004 mit 0,90 % nur unwesentlich verändert. Der gewichtete Durchschnittzinssatz für Einlagen von privaten Haushalten mit einer vereinbarten Kündigungsfrist bis zu drei Monaten blieb mit 2,01 % weitgehend unverändert. Der gewichtete Durchschnittzinssatz für Einlagen von privaten Haushalten mit einer vereinbarten Laufzeit von bis zu einem Jahr stieg im selben Monat um 2 Basispunkte auf 1,94 %, während sich der gewichtete Durchschnittzinssatz für Überziehungskredite an private Haushalte um 6 Basispunkte auf 9,47 % verringerte. Bei den Krediten an nichtfinanzielle Kapitalgesellschaften bis zu 1 Mio EUR mit variabler Verzinsung oder anfänglicher Zinsbindung von bis zu einem Jahr blieb der gewichtete Durchschnittzinssatz im November mit 4,03 % weitgehend unverändert. Der gewichtete Durchschnittzinssatz für Kredite an nichtfinanzielle Kapitalgesellschaften über mehr als 1 Mio EUR mit gleicher anfänglicher Zinsbindungsfrist verringerte sich im Berichtsmonat um 3 Basispunkte auf 2,95 %. Bei den längerfristigen Krediten stieg der gewichtete Durchschnittzinssatz für Kredite an nichtfinanzielle Kapitalgesellschaften über mehr als 1 Mio EUR mit einer anfänglichen Zinsbindung von über fünf Jahren um 5 Basispunkte auf 4,32 %. Der gewichtete Durchschnittzinssatz für Wohnungsbaukredite an private Haushalte mit einer anfänglichen Zinsbindung von über fünf Jahren und bis zu zehn Jahren verringerte sich im November um 11 Basispunkte auf 4,66 %.

MFI-Zinssätze für die Bestände: Der gewichtete Durchschnittzinssatz für bestehende Einlagen von privaten Haushalten mit einer vereinbarten Laufzeit von bis zu zwei Jahren lag im November 2004 unverändert bei 1,90 %. Der gewichtete Durchschnittzinssatz für die Bestände an Einlagen von nichtfinanziellen Kapitalgesellschaften mit einer vereinbarten Laufzeit von bis zu zwei Jahren blieb im Berichtsmonat mit 2,12 % weitgehend unverändert.

Der gewichtete Durchschnittzinssatz für bestehende Wohnungsbaukredite an private Haushalte mit einer Laufzeit von mehr als fünf Jahren sank im November um 2 Basispunkte auf 4,86 %, während der gewichtete Durchschnittzinssatz bei den Beständen an Krediten an nichtfinanzielle Kapitalgesellschaften mit einer Laufzeit von über fünf Jahren mit 4,48 % unverändert blieb.

Gewichtungsmethode: Die Zinssätze für das Neugeschäft werden mit dem Volumen der einzelnen Verträge gewichtet, und zwar sowohl auf der Ebene der Berichtspflichtigen als auch bei der Ermittlung der nationalen Durchschnitte beziehungsweise der Aggregate für das Euro-Währungsgebiet. Änderungen der durchschnittlichen Zinssätze für das Euro-Währungsgebiet können also neben Änderungen der tatsächlichen Zinssätze auch eine Änderung der Ländergewichte in den einzelnen Instrumentenkategorien widerspiegeln.

Anmerkungen

- Neben der monatlichen MFI-Zinsstatistik für das Euro-Währungsgebiet für November 2004 enthält diese Pressemitteilung auch geringfügige Revisionen der Vormonatsdaten.
- Als „Neugeschäft“ wird jede neu getroffene Vereinbarung zwischen dem Kunden und dem MFI bezeichnet, während sich die „Bestände“ auf alle zu einem bestimmten Zeitpunkt bestehenden Einlagen und Kredite beziehen. Drei Instrumentenkategorien – täglich fällige Einlagen, Überziehungskredite und Einlagen mit vereinbarter Kündigungsfrist – bilden eine separate Gruppe, bei der sich die Zinssätze für das Neugeschäft und für die Bestände entsprechen.
- Weitere Informationen zur MFI-Zinsstatistik sind unter „MFI interest rate statistics“ im Abschnitt „Statistics“ auf der Website der EZB abrufbar (<http://www.ecb.int>).
- Die entsprechenden Geschäftsvolumina für jede einzelne Zinssatzkategorie sind den Tabellen 2 und 4 des Anhangs zu entnehmen.

Europäische Zentralbank
Abteilung Presse und Information
Kaiserstraße 29, D-60311 Frankfurt am Main
Tel.: +49 (69) 1344-7455 • Fax: +49 (69) 1344-7404
Internet: <http://www.ecb.int>
Nachdruck nur mit Quellenangabe gestattet.

Abbildung 1: Zinssätze der MFIs für auf Euro lautende Einlagen

(in % p.a. ohne sonstige Kosten; Zinssätze für das Neugeschäft)

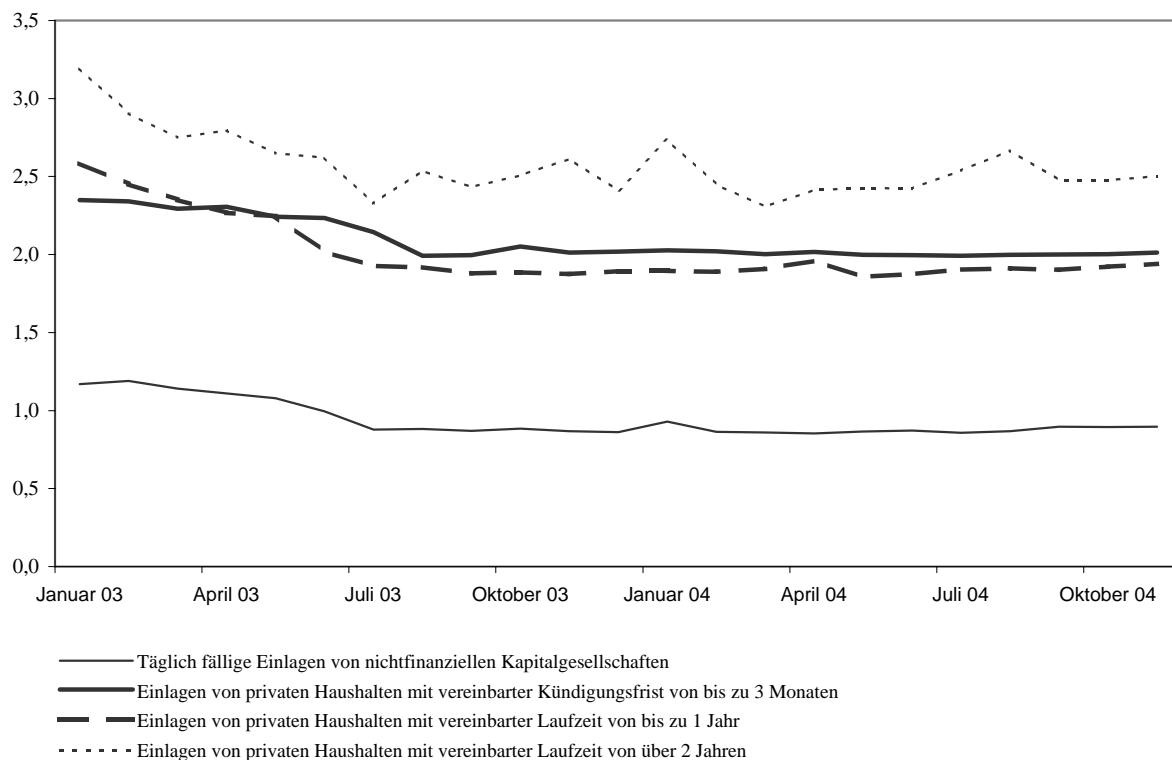


Abbildung 2: Zinssätze der MFIs für auf Euro lautende Kredite

(in % p.a. ohne sonstige Kosten; Zinssätze für das Neugeschäft)

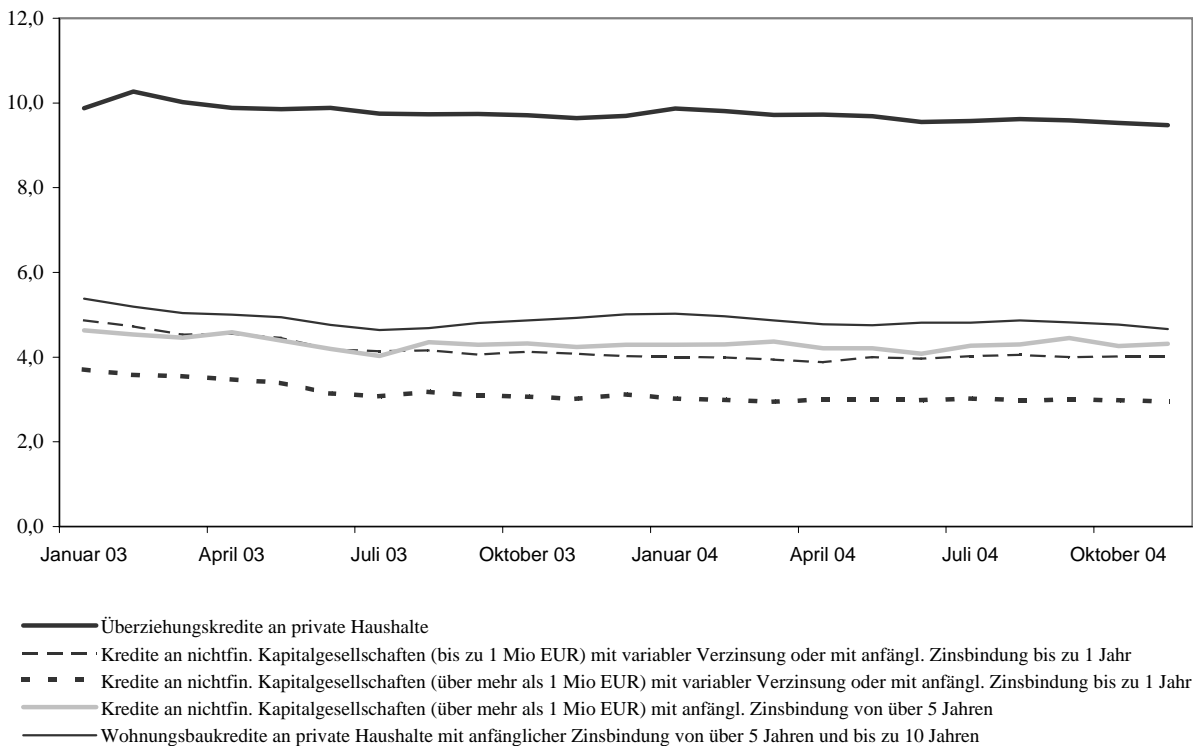


Tabelle 1

Zinssätze der MFIs für auf Euro lautende Einlagen von und Kredite an Nicht-MFIs im Euro-Währungsgebiet (Neugeschäft) ¹

(in % p.a., Durchschnittssätze im Berichtszeitraum)

	Nov. 2003	Dez. 2003	Jan. 2004	Febr. 2004	März 2004	April 2004	Mai 2004	Juni 2004	Juli 2004	Aug. 2004	Sept. 2004	Okt. 2004	Nov. 2004
Einlagen													
Von privaten Haushalten													
Täglich fällig ²	0,70	0,69	0,69	0,69	0,70	0,70	0,70	0,70	0,70	0,71	0,72	0,72	0,73
Mit vereinbarter Laufzeit: bis zu 1 Jahr	1,88	1,89	1,90	1,89	1,91	1,96	1,86	1,87	1,90	1,91	1,90	1,92	1,94
von über 1 Jahr bis zu 2 Jahren	2,24	2,40	2,38	2,16	2,13	2,13	2,15	2,21	2,21	2,18	2,20	2,29	2,20
von über 2 Jahren	2,61	2,41	2,74	2,45	2,31	2,41	2,43	2,42	2,54	2,67	2,48	2,48	2,50
Mit vereinbarter Kündigungsfrist: ^{2,3} bis zu 3 Monaten	2,01	2,02	2,03	2,02	2,00	2,02	2,00	2,00	1,99	2,00	2,00	2,00	2,01
von über 3 Monaten	2,70	2,68	2,65	2,63	2,59	2,57	2,55	2,55	2,55	2,53	2,52	2,52	2,51
Von nichtfinanziellen Kapitalgesellschaften													
Täglich fällig ²	0,87	0,86	0,93	0,86	0,86	0,85	0,86	0,87	0,86	0,87	0,90	0,89	0,90
Mit vereinbarter Laufzeit: bis zu 1 Jahr	1,97	2,00	1,99	1,98	1,96	1,97	1,96	1,98	1,99	1,98	2,00	2,04	2,04
von über 1 Jahr bis zu 2 Jahren	2,36	2,44	2,08	2,22	2,16	2,04	2,06	2,27	2,59	2,36	2,31	2,32	2,22
von über 2 Jahren	2,69	3,34	3,10	3,60	3,35	3,46	3,74	3,76	4,00	3,99	3,68	3,56	3,39
Repogeschäfte	1,97	1,99	1,95	1,98	1,98	1,95	1,95	1,98	1,99	1,98	1,99	2,00	2,02
Kredite													
An private Haushalte													
Überziehungskredite ²	9,64	9,69	9,87	9,81	9,71	9,73	9,68	9,55	9,57	9,62	9,59	9,53	9,47
Konsumentenkredite: variable Verzinsung oder anfängliche Zinsbindung bis zu 1 Jahr	7,58	7,64	7,63	7,45	7,38	7,35	7,33	7,12	7,18	7,67	7,45	7,37	7,42
anfängliche Zinsbindung von über 1 Jahr bis zu 5 Jahren	6,78	6,54	7,22	7,06	6,90	6,84	6,77	6,74	6,86	6,89	6,96	6,87	6,84
anfängliche Zinsbindung von über 5 Jahren	7,96	7,66	8,56	8,49	8,37	8,30	8,27	8,42	8,52	8,58	8,45	8,34	8,23
Wohnungsbaukredite: variable Verzinsung oder anfängliche Zinsbindung bis zu 1 Jahr	3,59	3,62	3,61	3,54	3,47	3,42	3,40	3,42	3,47	3,50	3,49	3,50	3,45
anfängliche Zinsbindung von über 1 Jahr bis zu 5 Jahren	4,09	4,18	4,30	4,22	4,14	4,06	4,05	4,12	4,16	4,19	4,14	4,12	4,07
anfängliche Zinsbindung von über 5 Jahren bis zu 10 Jahren	4,93	5,01	5,02	4,96	4,87	4,77	4,75	4,82	4,81	4,87	4,82	4,77	4,66
anfängliche Zinsbindung von über 10 Jahren	4,84	4,89	4,85	4,86	4,71	4,69	4,61	4,69	4,69	4,65	4,66	4,64	4,58
Sonstige Kredite: variable Verzinsung oder anfängliche Zinsbindung bis zu 1 Jahr	4,15	3,86	4,08	4,13	3,96	3,89	4,14	3,93	4,04	3,91	3,90	4,08	3,96
anfängliche Zinsbindung von über 1 Jahr bis zu 5 Jahren	5,24	4,98	5,10	5,07	5,06	4,97	4,87	4,97	4,94	5,07	4,98	4,87	4,89
anfängliche Zinsbindung von über 5 Jahren	5,17	5,08	5,18	5,04	4,96	4,95	4,94	5,01	5,01	5,02	5,00	4,92	4,82
An nichtfinanzielle Kapitalgesellschaften													
Überziehungskredite ²	5,41	5,58	5,67	5,63	5,56	5,51	5,46	5,46	5,36	5,37	5,37	5,39	5,37
Sonstige Kredite bis zu 1 Mio EUR: variable Verzinsung oder anfängliche Zinsbindung bis zu 1 Jahr	4,08	4,03	4,01	4,00	3,95	3,88	4,00	3,97	4,02	4,06	4,00	4,02	4,03
anfängliche Zinsbindung von über 1 Jahr bis zu 5 Jahren	4,93	4,79	4,88	4,93	4,81	4,75	4,62	4,81	4,85	4,89	4,85	4,87	4,79
anfängliche Zinsbindung von über 5 Jahren	4,72	4,85	4,87	4,78	4,73	4,69	4,59	4,71	4,65	4,73	4,68	4,64	4,55
Sonstige Kredite über 1 Mio EUR: variable Verzinsung oder anfängliche Zinsbindung bis zu 1 Jahr	3,01	3,12	3,02	3,00	2,95	3,00	3,00	2,99	3,02	2,99	2,99	2,98	2,95
anfängliche Zinsbindung von über 1 Jahr bis zu 5 Jahren	3,29	3,41	3,39	3,19	3,27	3,28	3,30	3,26	3,28	3,12	3,37	3,30	3,35
anfängliche Zinsbindung von über 5 Jahren	4,24	4,29	4,29	4,30	4,37	4,21	4,21	4,08	4,27	4,30	4,45	4,27	4,32
Effektiver Jahreszinssatz ⁴ für Konsumentenkredite an private Haushalte	7,89	7,69	8,35	8,20	8,05	7,86	7,96	7,96	8,07	8,26	8,18	7,98	7,96
Effektiver Jahreszinssatz ⁴ für Wohnungsbaukredite an private Haushalte	4,39	4,41	4,47	4,31	4,28	4,24	4,17	4,17	4,20	4,29	4,24	4,18	4,08

Quelle: MFI-Zinsstatistik der EZB.

1) In obiger Tabelle ist "bis zu" als "bis einschließlich" zu verstehen.

2) Für diese Instrumentenkategorie stimmen Neugeschäft und Bestände überein. Stand am Ende des Berichtszeitraums.

3) Für diese Instrumentenkategorie werden private Haushalte und nichtfinanzielle Kapitalgesellschaften zusammengefasst und dem Sektor der privaten Haushalte zugeordnet, da die Bestände nichtfinanzieller Kapitalgesellschaften im Vergleich zu denen privater Haushalte aggregiert über alle Länder des Euro-Währungsgebiets verschwindend gering sind.

4) Der effektive Jahreszinssatz entspricht den Gesamtkosten für die aufgenommenen Kredite. Diese Gesamtkosten enthalten sowohl eine Zinskomponente als auch andere kreditbezogene Kosten, wie z. B. Kosten für Anfragen, Verwaltung, Erstellung der Dokumente, Garantien usw.

Tabelle 2

Neugeschäftsvolumina auf Euro lautender Einlagen von und Kredite an Nicht-MFIs im Euro-Währungsgebiet ¹

(in Mrd EUR)

	Nov. 2003	Dez. 2003	Jan. 2004	Febr. 2004	März 2004	April 2004	Mai 2004	Juni 2004	Juli 2004	Aug. 2004	Sept. 2004	Okt. 2004	Nov. 2004
Einlagen													
Von privaten Haushalten													
Täglich fällig ^{2,3}	1 287,2	1 301,6	1 305,0	1 306,8	1 309,5	1 323,8	1 338,3	1 356,0	1 360,7	1 339,9	1 352,1	1 365,7	1 369,7
Mit vereinbarter Laufzeit: <i>bis zu 1 Jahr</i>	101,6	107,9	111,0	91,6	109,0	108,6	98,5	95,2	101,1	93,2	95,2	91,8	94,2
<i>von über 1 Jahr bis zu 2 Jahren</i>	2,8	3,6	4,3	3,1	2,3	2,8	2,6	2,4	2,8	2,2	2,4	2,6	2,4
<i>von über 2 Jahren</i>	7,6	7,7	10,5	8,7	8,4	7,3	7,6	6,5	7,3	6,4	7,2	10,2	8,5
Mit vereinbarter Kündigungsfrist: ^{2,3,4} <i>bis zu 3 Monaten</i>	1 381,8	1 414,4	1 429,1	1 433,5	1 438,2	1 444,0	1 449,4	1 460,4	1 466,9	1 470,7	1 471,5	1 474,0	1 478,1
<i>von über 3 Monaten</i>	90,2	91,2	90,2	89,3	89,7	88,5	87,7	86,7	86,7	86,7	86,4	86,9	87,7
Von nichtfinanziellen Kapitalgesellschaften													
Täglich fällig ^{2,3}	586,7	604,0	576,3	568,8	585,5	586,6	594,3	614,7	607,1	602,5	621,2	613,0	623,8
Mit vereinbarter Laufzeit: <i>bis zu 1 Jahr</i>	165,0	184,5	170,7	163,5	195,0	169,2	160,1	159,8	157,1	151,0	161,6	165,5	159,7
<i>von über 1 Jahr bis zu 2 Jahren</i>	0,7	0,9	0,8	0,5	0,5	0,5	0,4	0,5	0,7	0,2	0,6	0,6	0,4
<i>von über 2 Jahren</i>	3,0	2,1	1,9	1,3	1,9	1,6	2,4	1,8	3,1	2,2	2,5	1,8	4,5
Repogeschäfte	143,9	149,9	135,1	128,1	136,7	119,9	120,6	128,7	134,6	112,9	134,6	117,7	116,6
Kredite													
An private Haushalte													
Überziehungskredite ²	169,7	174,3	172,2	168,8	170,3	168,9	166,7	173,8	171,2	171,2	174,4	171,6	171,4
Konsumentenkredite: <i>variable Verzinsung oder anfängliche Zinsbindung bis zu 1 Jahr</i>	5,8	6,1	5,7	5,6	6,6	7,0	6,3	6,6	6,6	5,4	6,3	6,1	6,4
<i>anfängliche Zinsbindung von über 1 Jahr bis zu 5 Jahren</i>	11,6	10,3	8,9	10,8	13,3	13,8	12,0	12,3	11,3	9,7	10,8	11,0	10,1
<i>anfängliche Zinsbindung von über 5 Jahren</i>	5,9	5,4	5,4	5,7	7,1	6,6	5,6	6,4	6,4	4,8	5,2	5,3	5,5
Wohnungsbaukredite: <i>variable Verzinsung oder anfängliche Zinsbindung bis zu 1 Jahr</i>	20,3	24,8	19,3	21,4	27,9	27,2	27,4	31,0	32,8	19,9	25,5	27,8	29,8
<i>anfängliche Zinsbindung von über 1 Jahr bis zu 5 Jahren</i>	8,4	9,6	6,9	6,2	8,0	7,7	7,3	8,1	8,3	6,0	6,6	6,4	6,4
<i>anfängliche Zinsbindung von über 5 Jahren bis zu 10 Jahren</i>	9,5	12,3	9,1	7,3	9,3	8,6	7,9	9,2	9,9	7,1	7,3	7,3	7,3
<i>anfängliche Zinsbindung von über 10 Jahren</i>	7,8	8,1	8,3	6,2	9,3	9,9	8,8	8,4	8,4	6,9	6,9	6,6	7,0
Sonstige Kredite: <i>variable Verzinsung oder anfängliche Zinsbindung bis zu 1 Jahr</i>	16,8	24,0	18,2	15,3	21,0	20,6	16,4	21,0	21,4	17,6	19,5	18,5	20,0
<i>anfängliche Zinsbindung von über 1 Jahr bis zu 5 Jahren</i>	2,9	4,2	3,2	3,1	3,7	3,2	3,0	4,3	3,3	2,4	2,7	2,7	2,4
<i>anfängliche Zinsbindung von über 5 Jahren</i>	2,9	4,9	2,8	2,8	4,6	3,9	2,8	4,3	3,0	2,2	3,4	2,2	2,7
An nichtfinanzielle Kapitalgesellschaften													
Überziehungskredite ²	471,3	475,4	466,9	463,1	463,4	461,7	459,7	468,3	462,4	453,8	464,1	458,5	465,3
Sonstige Kredite bis zu 1 Mio EUR : <i>variable Verzinsung oder anfängliche Zinsbindung bis zu 1 Jahr</i>	54,7	64,6	59,3	58,4	69,6	68,8	60,1	66,9	69,2	49,1	63,6	64,6	63,3
<i>anfängliche Zinsbindung von über 1 Jahr bis zu 5 Jahren</i>	4,9	6,2	4,4	5,0	5,7	5,7	5,5	5,8	5,7	4,1	4,6	4,7	5,0
<i>anfängliche Zinsbindung von über 5 Jahren</i>	3,3	4,3	3,8	3,0	4,2	4,3	4,0	4,2	3,7	2,8	3,8	3,3	3,1
Sonstige Kredite über 1 Mio EUR: <i>variable Verzinsung oder anfängliche Zinsbindung bis zu 1 Jahr</i>	121,2	153,4	127,1	103,8	135,7	119,2	116,2	168,4	153,1	106,5	136,7	126,0	125,7
<i>anfängliche Zinsbindung von über 1 Jahr bis zu 5 Jahren</i>	12,1	14,9	13,6	9,7	11,8	13,4	10,6	13,8	15,9	10,8	11,2	10,3	10,2
<i>anfängliche Zinsbindung von über 5 Jahren</i>	10,0	16,5	9,9	6,8	10,2	9,6	11,6	13,0	10,4	7,2	8,8	8,6	8,1
Effektiver Jahreszinssatz ⁵ für Konsumentenkredite an private Haushalte	23,1	21,8	20,0	22,1	27,0	27,4	23,9	25,2	24,3	19,8	22,2	22,4	21,9
Effektiver Jahreszinssatz ⁵ für Wohnungsbaukredite an private Haushalte	45,9	54,7	43,5	41,1	54,5	53,4	51,4	56,5	59,3	39,8	46,1	48,0	50,4

Quelle: MFI-Zinsstatistik der EZB.

1) In obiger Tabelle ist "bis zu" als "bis einschließlich" zu verstehen.

2) Für diese Instrumentenkategorie stimmen Neugeschäft und Bestände überein.

3) Die Geschäftsvolumina werden aus der nicht saisonbereinigten MFI-Bilanzstatistik ermittelt.

4) Für diese Instrumentenkategorie werden private Haushalte und nichtfinanzielle Kapitalgesellschaften zusammengefasst und dem Sektor der privaten Haushalte zugeordnet, da die Bestände nichtfinanzieller Kapitalgesellschaften im Vergleich zu denen privater Haushalte aggregiert über alle Länder des Euro-Währungsgebiets verschwindend gering sind.

5) Der effektive Jahreszinssatz entspricht den Gesamtkosten für die aufgenommenen Kredite. Diese Gesamtkosten enthalten sowohl eine Zinskomponente als auch andere kreditbezogene Kosten, wie z. B. Kosten für Anfragen, Verwaltung, Erstellung der Dokumente, Garantien usw.

Tabelle 3

Zinssätze der MFIs für auf Euro lautende Einlagen von und Kredite an Nicht-MFIs im Euro-Währungsgebiet (Bestände) ¹

(in % p.a. ohne sonstige Kosten; Stand am Ende des Berichtszeitraums)

	Nov. 2003	Dez. 2003	Jan. 2004	Febr. 2004	März 2004	April 2004	Mai 2004	Juni 2004	Juli 2004	Aug. 2004	Sept. 2004	Okt. 2004	Nov. 2004
Einlagen													
Von privaten Haushalten													
Mit vereinbarter Laufzeit: <i>bis zu 2 Jahren</i>	1,98	1,97	1,94	1,93	1,92	1,90	1,89	1,88	1,89	1,89	1,89	1,90	1,90
<i>von über 2 Jahren</i>	3,44	3,54	3,36	3,42	3,32	3,35	3,28	3,27	3,25	3,22	3,22	3,27	3,26
Von nichtfinanziellen Kapitalgesellschaften													
Mit vereinbarter Laufzeit: <i>bis zu 2 Jahren</i>	2,13	2,14	2,09	2,09	2,08	2,09	2,07	2,09	2,10	2,13	2,13	2,11	2,12
<i>von über 2 Jahren</i>	4,43	4,25	4,28	4,22	4,17	4,17	4,15	4,11	4,10	4,02	3,97	3,89	3,85
Repogeschäfte	1,98	1,98	1,95	1,97	1,93	1,92	1,93	1,94	1,96	1,97	1,97	1,98	2,00
Kredite													
An private Haushalte													
Wohnungsbaukredite: <i>mit Laufzeit bis zu 1 Jahr</i>	4,97	5,09	5,05	5,01	4,98	4,90	4,89	4,87	4,91	4,88	4,82	4,69	4,67
<i>mit Laufzeit von über 1 Jahr bis zu 5 Jahren</i>	4,90	4,88	4,89	4,91	4,82	4,75	4,72	4,69	4,63	4,58	4,58	4,53	4,52
<i>mit Laufzeit von über 5 Jahren</i>	5,17	5,14	5,11	5,11	5,03	5,01	4,99	4,97	4,94	4,91	4,90	4,88	4,86
Konsumentenkredite und sonstige Kredite: <i>mit Laufzeit bis zu 1 Jahr</i>	7,98	8,04	8,15	8,13	8,05	8,03	7,99	7,93	7,93	7,93	8,05	8,04	7,93
<i>mit Laufzeit von über 1 Jahr bis zu 5 Jahren</i>	7,09	7,05	7,02	7,16	7,16	7,08	7,04	6,99	6,98	6,95	7,14	7,08	6,99
<i>mit Laufzeit von über 5 Jahren</i>	5,82	6,00	5,92	5,95	5,89	5,85	5,82	5,80	5,76	5,77	5,85	5,80	5,82
An nichtfinanzielle Kapitalgesellschaften: <i>mit Laufzeit bis zu 1 Jahr</i>	4,52	4,56	4,58	4,62	4,56	4,51	4,50	4,47	4,48	4,45	4,46	4,42	4,41
<i>mit Laufzeit von über 1 Jahr bis zu 5 Jahren</i>	4,18	4,23	4,07	4,06	3,96	3,91	3,87	3,89	3,88	3,84	3,99	3,97	3,95
<i>mit Laufzeit von über 5 Jahren</i>	4,67	4,66	4,56	4,58	4,61	4,59	4,55	4,53	4,50	4,48	4,52	4,48	4,48

Quelle: MFI-Zinsstatistik der EZB.

1) In obiger Tabelle ist "bis zu" als "bis einschließlich" zu verstehen.

Tabelle 4
Bestandsvolumina auf Euro lautender Einlagen von und Kredite an Nicht-MFIs im Euro-Währungsgebiet ^{1, 2}
(in Mrd EUR)

	Nov. 2003	Dez. 2003	Jan. 2004	Febr. 2004	März 2004	April 2004	Mai 2004	Juni 2004	Juli 2004	Aug. 2004	Sept. 2004	Okt. 2004	Nov. 2004
Einlagen													
Von privaten Haushalten													
Mit vereinbarter Laufzeit: <i>bis zu 2 Jahren</i>	521,4	518,9	513,1	505,8	501,4	497,6	493,9	491,7	491,5	489,6	487,0	484,5	485,0
<i>von über 2 Jahren</i>	586,2	599,8	603,7	605,9	607,6	609,1	609,9	611,5	612,4	614,8	613,2	616,5	617,7
Von nichtfinanziellen Kapitalgesellschaften													
Mit vereinbarter Laufzeit: <i>bis zu 2 Jahren</i>	257,9	251,8	238,8	250,1	248,0	242,8	246,3	235,8	239,4	237,7	237,4	249,1	246,9
<i>von über 2 Jahren</i>	60,1	60,6	61,2	61,9	62,9	64,2	64,5	63,2	63,7	63,7	64,0	63,3	63,6
Repogeschäfte	84,7	82,7	79,3	80,0	77,4	78,5	76,3	75,7	78,9	83,2	79,2	80,1	79,7
Kredite ³													
An private Haushalte													
Wohnungsbaukredite: <i>mit Laufzeit bis zu 1 Jahr</i>	15,5	14,0	13,6	13,5	13,8	13,7	13,8	14,8	14,4	14,3	14,5	15,1	14,7
<i>mit Laufzeit von über 1 Jahr bis zu 5 Jahren</i>	70,2	62,7	61,7	61,6	61,0	61,3	61,7	64,0	64,4	64,8	65,2	65,9	65,3
<i>mit Laufzeit von über 5 Jahren</i>	2 229,1	2 255,4	2 268,6	2 281,0	2 295,8	2 313,1	2 332,1	2 351,2	2 378,8	2 395,3	2 420,2	2 437,5	2 454,6
Konsumentenkredite und sonstige Kredite: <i>mit Laufzeit bis zu 1 Jahr</i>	242,3	246,9	242,9	240,0	241,4	241,7	239,9	252,1	247,1	246,5	250,2	248,7	250,8
<i>mit Laufzeit von über 1 Jahr bis zu 5 Jahren</i>	273,5	273,4	270,9	271,9	274,0	276,7	276,7	282,8	284,5	283,9	284,0	285,7	285,4
<i>mit Laufzeit von über 5 Jahren</i>	614,2	615,5	615,1	618,4	623,8	627,4	629,9	634,6	638,4	638,9	638,6	639,8	639,7
An nichtfinanzielle Kapitalgesellschaften: <i>mit Laufzeit bis zu 1 Jahr</i>	906,6	905,6	906,9	899,7	897,2	898,6	894,4	909,8	908,5	891,1	898,1	905,4	921,0
<i>mit Laufzeit von über 1 Jahr bis zu 5 Jahren</i>	502,2	504,5	506,0	506,8	502,8	507,9	512,7	513,6	517,1	521,6	523,7	525,2	525,6
<i>mit Laufzeit von über 5 Jahren</i>	1 467,8	1 481,5	1 482,7	1 489,8	1 504,8	1 515,7	1 525,2	1 523,4	1 531,2	1 537,5	1 543,6	1 552,3	1 555,0

Quelle: MFI-Zinsstatistik der EZB.

1) In obiger Tabelle ist "bis zu" als "bis einschließlich" zu verstehen.

2) Die Volumina aller Bestände werden aus der nicht saisonbereinigten MFI-Bilanzstatistik ermittelt.

3) Auf Basis von Schätzungen der EZB für einige Länder.