



EUROPÄISCHE ZENTRALBANK

14. April 2004

PRESSEMITTEILUNG

MFI-ZINSSSTATISTIK FÜR DAS EURO-WÄHRUNGSGEBIET: FEBRUAR 2004

Die MFI-Zinssätze für neue Einlagen und Kredite im Euro-Währungsgebiet lagen im Februar 2004 zumeist unter denen des Vormonats.

Ausgewählte MFI-Zinssätze im Neugeschäft (in % p. a. ohne sonstige Kosten)

		Juli 2003 – Dez. 2003 (Durchschnitt)	Jan. 2004	Febr. 2004
EINLAGEN	Täglich fällige Einlagen von nichtfinanziellen Kapitalgesellschaften	0,88	0,95	0,88
	Einlagen von privaten Haushalten mit vereinbarter Kündigungsfrist bis zu drei Monaten	2,03	2,02	2,02
	Einlagen von privaten Haushalten mit vereinbarter Laufzeit bis zu einem Jahr	1,89	1,91	1,87
	Einlagen von privaten Haushalten mit vereinbarter Laufzeit von über zwei Jahren	2,47	2,74	2,45
KREDITE	Überziehungskredite an private Haushalte	9,72	9,87	9,81
	Kredite an nichtfinanzielle Kapitalgesellschaften bis zu 1 Mio EUR mit variabler Verzinsung oder anfänglicher Zinsbindung bis zu einem Jahr	4,12	4,06	4,02
	Kredite an nichtfinanzielle Kapitalgesellschaften über mehr als 1 Mio EUR mit variabler Verzinsung oder anfänglicher Zinsbindung bis zu einem Jahr	3,10	3,01	2,97
	Kredite an nichtfinanzielle Kapitalgesellschaften über mehr als 1 Mio EUR mit anfänglicher Zinsbindung von über fünf Jahren	4,25	4,29	4,30
	Wohnungsbaukredite an private Haushalte mit anfänglicher Zinsbindung von über fünf Jahren und bis zu zehn Jahren	4,83	5,02	4,97

Quelle: MFI-Zinsstatistik der EZB.

MFI-Zinssätze im Neugeschäft: Der Zinssatz für täglich fällige Einlagen von nichtfinanziellen Kapitalgesellschaften ging im Februar 2004 um 7 Basispunkte auf 0,88 % zurück. Der Zinssatz für Einlagen von privaten Haushalten mit einer vereinbarten Kündigungsfrist bis zu drei Monaten blieb im Februar mit 2,02 % unverändert. Die Verzinsung von Einlagen privater Haushalte mit vereinbarter Laufzeit bis zu einem Jahr reduzierte sich im Februar um 4 Basispunkte auf 1,87 %.

Der Zinssatz für Überziehungskredite an private Haushalte sank im Februar 2004 um 6 Basispunkte auf
Übersetzung: Deutsche Bundesbank

9,81 %. Der Zinssatz für Kredite an nichtfinanzielle Kapitalgesellschaften bis 1 Mio EUR mit variabler Verzinsung oder anfänglicher Zinsbindung bis zu einem Jahr ging um 4 Basispunkte auf 4,02 % zurück. Der Zinssatz für Kredite an nichtfinanzielle Kapitalgesellschaften über mehr als 1 Mio EUR mit gleicher anfänglicher Zinsbindungsfrist verringerte sich im Februar ebenfalls um 4 Basispunkte auf 2,97 %. Bei längerfristigen Krediten blieb der Zinssatz für Kredite an nichtfinanzielle Kapitalgesellschaften über mehr als 1 Mio EUR mit anfänglicher Zinsbindung von über fünf Jahren im Berichtsmonat mit 4,30 % weitgehend unverändert. Die Zinsen für Wohnungsbaukredite an private Haushalte mit anfänglicher Zinsbindung von über fünf Jahren und bis zu zehn Jahren sanken im Februar um 5 Basispunkte auf 4,97 %.

MFI-Zinssätze für die Bestände an Einlagen und Krediten: Der durchschnittliche Zinssatz für bestehende Einlagen von privaten Haushalten mit vereinbarter Laufzeit von bis zu zwei Jahren blieb im Februar 2004 mit 1,93 % im Wesentlichen unverändert. Der durchschnittliche Zinssatz für die Bestände an Einlagen von nichtfinanziellen Kapitalgesellschaften mit vereinbarter Laufzeit von bis zu zwei Jahren blieb im Berichtsmonat mit 2,09 % ebenfalls gleich.

Der durchschnittliche Zinssatz für bestehende Wohnungsbaukredite an private Haushalte mit einer Laufzeit von mehr als fünf Jahren blieb im Februar mit 5,11 % unverändert. Die Zinssätze für die Bestände an Krediten an nichtfinanzielle Kapitalgesellschaften mit einer Laufzeit von über fünf Jahren nahmen im Berichtsmonat um 2 Basispunkte auf 4,58 % zu.

Gewichtungsmethode: Die Zinssätze für das Neugeschäft werden mit den Volumina der individuellen Verträge durch die Berichtspflichtigen gewichtet. Bei der Ermittlung der nationalen Daten beziehungsweise des Aggregates für das Euro-Währungsgebiet werden die Zinssätze mit den Volumina der Berichtspflichtigen beziehungsweise der Mitgliedsländer gewichtet. Änderungen der durchschnittlichen Zinssätze im Euro-Währungsgebiet können also neben Änderungen der tatsächlichen Zinssätze auch eine Änderung der Ländergewichte in den einzelnen Instrumentenkategorien widerspiegeln.

Anmerkungen

- Als „Neugeschäft“ wird jede neu getroffene Vereinbarung zwischen dem Kunden und dem MFI bezeichnet, während sich die „Bestände“ auf alle zu einem bestimmten Zeitpunkt bestehenden Einlagen und Kredite beziehen. Drei Instrumentenkategorien – täglich fällige Einlagen, Überziehungskredite und Einlagen mit vereinbarter Kündigungsfrist – bilden eine separate Gruppe, bei der sich die Zinssätze für das Neugeschäft und für die Bestände entsprechen.
- Weitere Informationen zur MFI-Zinsstatistik sind auf der Seite „Euro area MFI interest rate statistics“ im Abschnitt „Statistics“ auf der Webseite der EZB (<http://www.ecb.int>) abrufbar.
- Die entsprechenden Geschäftsvolumina für jede einzelne Zinssatzkategorie sind den Tabellen 2 und 4 des Anhangs zu entnehmen.

Europäische Zentralbank
Abteilung Presse und Information
Kaiserstraße 29, D-60311 Frankfurt am Main
Tel.: +49 (69) 1344-7455 • Fax: +49 (69) 1344-7404
Internet: <http://www.ecb.int>
Nachdruck nur mit Quellenangabe gestattet.

Abbildung 1: Zinssätze der MFIs für auf Euro lautende Einlagen

(in % p.a. ohne sonstige Kosten; Zinssätze für das Neugeschäft)

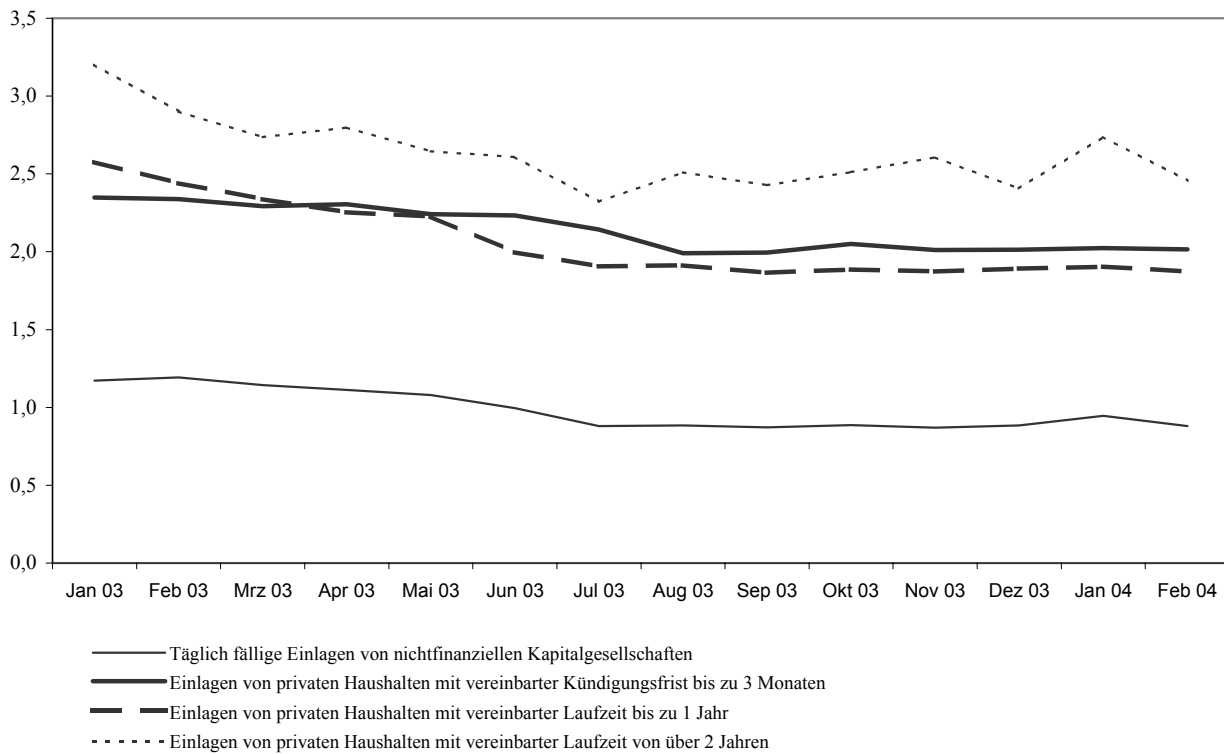


Abbildung 2: Zinssätze der MFIs für auf Euro lautende Kredite

(in % p.a. ohne sonstige Kosten; Zinssätze für das Neugeschäft)

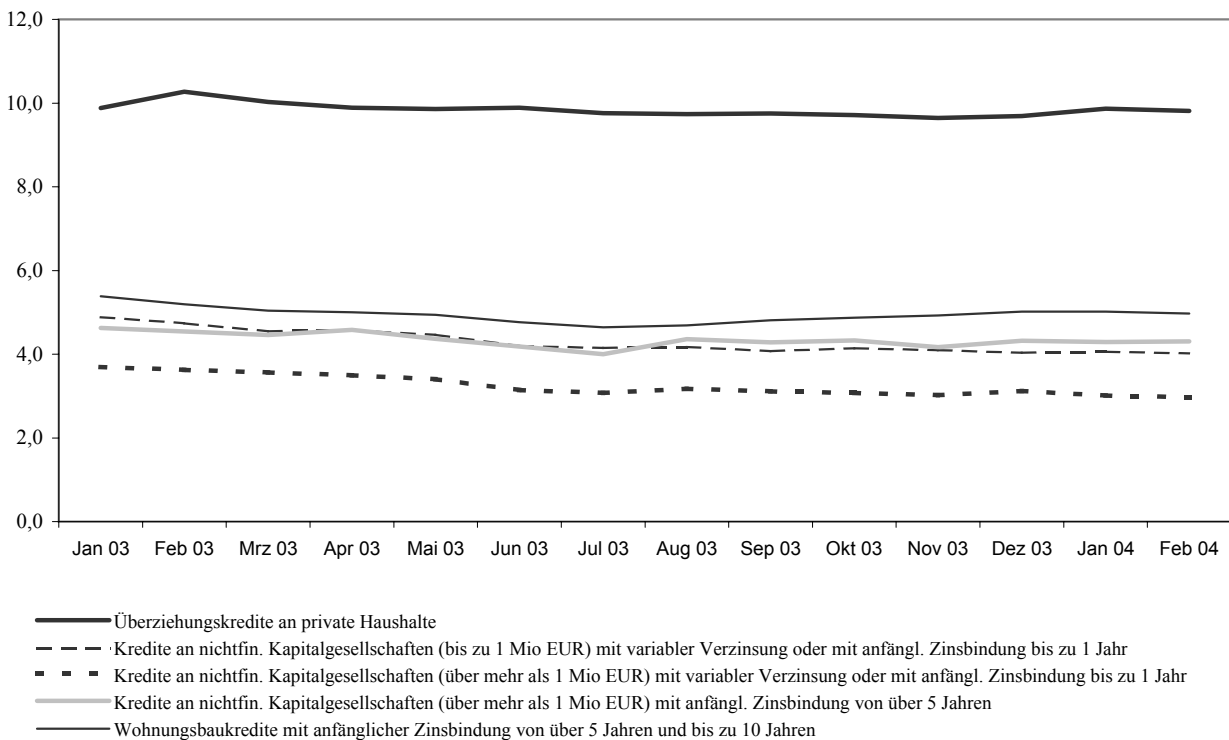


Tabelle 1

Zinssätze der MFIs für auf Euro lautende Einlagen von und Kredite an Nicht-MFIs im Euro-Währungsgebiet (Neugeschäft)¹

(in % p.a., Durchschnittssätze im Berichtszeitraum)

	Febr. 2003	März 2003	April 2003	Mai 2003	Juni 2003	Juli 2003	Aug. 2003	Sept. 2003	Okt. 2003	Nov. 2003	Dez. 2003	Jan. 2004	Febr. 2004
Einlagen													
Von privaten Haushalten													
Täglich fällig ²	0,91	0,87	0,84	0,84	0,76	0,68	0,68	0,69	0,69	0,70	0,69	0,69	0,70
Mit vereinbarter Laufzeit: bis zu 1 Jahr	2,44	2,34	2,25	2,23	2,00	1,91	1,91	1,87	1,89	1,87	1,89	1,91	1,87
von über 1 Jahr bis zu 2 Jahren	2,65	2,52	2,54	2,38	2,21	2,10	2,12	2,12	2,16	2,24	2,40	2,37	2,16
von über 2 Jahren	2,90	2,74	2,80	2,65	2,61	2,32	2,51	2,43	2,51	2,61	2,41	2,74	2,45
Mit vereinbarter Kündigungsfrist: ^{2,3} bis zu 3 Monaten	2,34	2,29	2,31	2,24	2,23	2,14	1,99	2,00	2,05	2,01	2,01	2,02	2,02
von über 3 Monaten	3,23	3,19	3,14	3,10	3,01	2,93	2,88	2,85	2,73	2,70	2,68	2,65	2,63
Von nichtfinanziellen Kapitalgesellschaften													
Täglich fällig ²	1,19	1,14	1,11	1,08	1,00	0,88	0,88	0,87	0,89	0,87	0,88	0,95	0,88
Mit vereinbarter Laufzeit: bis zu 1 Jahr	2,63	2,50	2,43	2,43	2,10	2,02	2,03	2,00	1,98	1,97	2,00	1,99	1,98
von über 1 Jahr bis zu 2 Jahren	2,90	2,48	2,37	2,31	2,18	2,14	2,27	2,29	2,23	2,33	2,42	2,07	2,25
von über 2 Jahren	3,75	3,41	3,29	2,94	3,05	2,73	3,56	3,63	3,89	2,70	3,35	3,12	3,58
Repogeschäfte	2,68	2,57	2,48	2,46	2,14	2,03	1,97	2,00	1,99	1,97	1,99	1,95	1,98
Kredite													
An private Haushalte													
Überziehungskredite ²	10,27	10,02	9,89	9,86	9,89	9,76	9,74	9,75	9,72	9,64	9,69	9,87	9,81
Konsumentenkredite: variable Verzinsung oder anfängliche Zinsbindung bis zu 1 Jahr	7,64	7,28	7,46	7,64	7,11	7,25	7,70	7,44	7,20	7,57	7,66	7,62	7,50
anfängliche Zinsbindung von über 1 Jahr bis zu 5 Jahren	7,15	7,00	6,99	6,98	6,94	7,04	6,84	6,89	6,74	6,59	6,43	7,04	6,92
anfängliche Zinsbindung von über 5 Jahren	8,37	8,28	8,32	8,34	8,28	8,20	8,27	8,04	8,07	7,93	7,63	8,49	8,44
Wohnungsbaukredite: variable Verzinsung oder anfängliche Zinsbindung bis zu 1 Jahr	4,27	4,13	4,07	3,93	3,80	3,68	3,64	3,63	3,62	3,59	3,62	3,62	3,55
anfängliche Zinsbindung von über 1 Jahr bis zu 5 Jahren	4,59	4,41	4,32	4,29	4,16	3,92	3,96	4,10	4,02	4,09	4,17	4,28	4,21
anfängliche Zinsbindung von über 5 Jahren bis zu 10 Jahren	5,19	5,04	5,00	4,94	4,76	4,64	4,69	4,81	4,87	4,92	5,02	5,02	4,97
anfängliche Zinsbindung von über 10 Jahren	5,10	5,05	5,03	4,91	4,78	4,68	4,69	4,75	4,78	4,84	4,95	4,92	4,84
Sonstige Kredite: variable Verzinsung oder anfängliche Zinsbindung bis zu 1 Jahr	4,63	4,73	4,71	4,44	4,12	4,11	4,13	3,98	4,05	4,15	3,84	4,06	4,10
anfängliche Zinsbindung von über 1 Jahr bis zu 5 Jahren	5,62	5,31	5,30	5,35	4,97	4,95	5,00	5,00	5,09	5,24	5,00	5,12	5,07
anfängliche Zinsbindung von über 5 Jahren	5,42	5,37	5,33	5,32	4,91	4,98	4,98	5,11	5,21	5,17	5,08	5,16	5,05
An nichtfinanzielle Kapitalgesellschaften													
Überziehungskredite ²	6,14	6,05	5,85	5,82	5,68	5,56	5,47	5,46	5,46	5,41	5,57	5,66	5,62
Sonstige Kredite bis zu 1 Mio EUR: variable Verzinsung oder anfängliche Zinsbindung bis zu 1 Jahr	4,74	4,55	4,57	4,47	4,20	4,16	4,17	4,08	4,14	4,10	4,04	4,06	4,02
anfängliche Zinsbindung von über 1 Jahr bis zu 5 Jahren	5,07	5,03	4,89	4,86	4,60	4,58	4,65	4,79	4,76	4,94	4,84	4,86	4,95
anfängliche Zinsbindung von über 5 Jahren	5,10	5,11	5,04	4,96	4,89	4,73	4,77	4,76	4,83	4,71	4,81	4,81	4,78
Sonstige Kredite über 1 Mio EUR: variable Verzinsung oder anfängliche Zinsbindung bis zu 1 Jahr	3,62	3,56	3,50	3,40	3,14	3,08	3,18	3,11	3,08	3,02	3,12	3,01	2,97
anfängliche Zinsbindung von über 1 Jahr bis zu 5 Jahren	4,02	3,86	3,69	3,57	3,39	3,14	3,41	3,32	3,26	3,30	3,41	3,37	3,19
anfängliche Zinsbindung von über 5 Jahren	4,54	4,46	4,58	4,36	4,18	4,00	4,36	4,28	4,33	4,17	4,32	4,29	4,30
Effektiver Jahreszinssatz ⁴ für Konsumentenkredite an private Haushalte	8,22	8,06	8,16	8,16	8,02	7,92	8,04	8,02	7,91	7,84	7,71	8,32	8,17
Effektiver Jahreszinssatz ⁴ für Wohnungsbaukredite an private Haushalte	4,89	4,70	4,67	4,56	4,42	4,33	4,41	4,41	4,40	4,42	4,46	4,49	4,35

Quelle: MFI-Zinsstatistik der EZB

1) In obiger Tabelle ist "bis zu" als "bis einschließlich" zu verstehen.

2) Für diese Instrumentenkategorie stimmen Neugeschäft und Bestände überein. Stand am Ende des Berichtszeitraums.

3) Für diese Instrumentenkategorie werden private Haushalte und nichtfinanzielle Kapitalgesellschaften zusammengefasst und dem Sektor der privaten Haushalte zugeordnet, da die Bestände nichtfinanzieller Kapitalgesellschaften im Vergleich zu denen privater Haushalte aggregiert über alle Länder des Euro-Währungsgebiets verschwindend gering sind.

4) Der effektive Jahreszinssatz entspricht den Gesamtkosten für die aufgenommenen Kredite. Diese Gesamtkosten enthalten sowohl eine Zinskomponente

als auch andere kreditbezogene Kosten, wie z. B. Kosten für Anfragen, Verwaltung, Erstellung der Dokumente, Garantien usw.

Tabelle 2

Neugeschäftsvolumina auf Euro lautender Einlagen von und Kredite an Nicht-MFIs im Euro-Währungsgebiet¹

(in Mrd EUR)

	Febr. 2003	März 2003	April 2003	Mai 2003	Juni 2003	Juli 2003	Aug. 2003	Sept. 2003	Ok. 2003	Nov. 2003	Dez. 2003	Jan. 2004
Einlagen												
Von privaten Haushalten												
Täglich fällig ^{2,3}	1 174,1	1 187,4	1 200,9	1 209,0	1 227,0	1 260,4	1 260,4	1 261,3	1 264,4	1 287,2	1 301,1	1 304,6
Mit vereinbarter Laufzeit: bis zu 1 Jahr	105,6	115,8	113,3	107,7	106,8	115,3	99,3	109,3	107,8	101,6	107,9	111,0
von über 1 Jahr bis zu 2 Jahren	2,8	2,9	2,7	2,4	2,2	2,9	2,9	2,6	3,0	2,8	3,6	4,3
von über 2 Jahren	8,1	6,1	6,0	6,7	6,7	6,8	4,9	6,4	8,2	7,9	7,7	10,8
Mit vereinbarter Kündigungsfrist ^{1,4} bis zu 3 Monaten	1 314,2	1 326,2	1 334,6	1 341,6	1 354,1	1 364,9	1 371,1	1 371,2	1 374,3	1 379,6	1 406,5	1 422,3
von über 3 Monaten	101,1	99,6	97,0	94,2	92,1	90,6	90,6	89,9	90,0	90,2	91,2	90,2
Von nichtfinanziellen Kapitalgesellschaften												
Täglich fällig ^{2,3}	528,9	538,6	545,1	552,2	559,6	561,6	557,9	578,4	575,3	588,3	610,2	577,0
Mit vereinbarter Laufzeit: bis zu 1 Jahr	135,1	147,0	144,6	140,6	137,4	135,1	135,0	136,2	134,0	134,7	134,7	130,7
von über 1 Jahr bis zu 2 Jahren	0,6	0,7	0,6	0,3	0,6	1,5	0,4	0,5	0,4	0,7	0,9	0,8
von über 2 Jahren	1,4	3,5	2,2	1,7	2,8	1,6	5,3	1,5	4,6	3,0	2,1	1,9
Reppeschäfte	167,5	180,2	184,8	186,6	180,8	180,4	111,3	152,2	163,5	144,1	150,1	135,1
Kredite												
An private Haushalte												
Überziehungskredite ⁵	177,3	178,2	176,0	173,4	177,6	174,3	173,2	175,1	172,6	169,7	174,4	172,2
Konsumentenkredite: variable Verzinsung oder anfängliche Zinsbindung bis zu 1 Jahr	5,9	6,8	6,4	5,8	6,8	6,4	4,9	5,8	6,9	5,8	6,1	5,7
anfängliche Zinsbindung von über 1 Jahr bis zu 9 Jahren	19,6	11,6	11,8	10,8	10,5	12,8	9,2	11,8	10,8	11,6	10,3	8,8
anfängliche Zinsbindung von über 9 Jahren	5,0	5,8	6,0	5,3	5,5	6,5	6,4	6,4	6,4	5,8	5,4	5,4
Wohnungsbaukredite: variable Verzinsung oder anfängliche Zinsbindung bis zu 1 Jahr	18,1	19,2	19,0	18,8	21,8	24,8	14,4	18,5	21,8	20,3	24,8	19,7
anfängliche Zinsbindung von über 1 Jahr bis zu 5 Jahren	6,2	7,1	8,2	8,2	8,3	10,3	7,6	8,5	9,4	8,4	9,6	7,2
anfängliche Zinsbindung von über 5 Jahren bis zu 10 Jahren	7,0	8,7	10,3	8,4	8,4	11,1	9,4	10,9	10,9	9,5	12,3	9,1
anfängliche Zinsbindung von über 10 Jahren	7,9	8,0	8,6	8,1	8,6	11,3	8,6	9,3	9,0	7,8	8,1	8,3
Sonstige Kredite: variable Verzinsung oder anfängliche Zinsbindung bis zu 1 Jahr	18,8	22,4	17,2	18,0	19,8	19,9	14,2	19,0	22,3	16,8	24,1	18,3
anfängliche Zinsbindung von über 1 Jahr bis zu 5 Jahren	2,8	3,3	3,3	2,9	3,1	3,5	2,4	2,9	5,0	2,9	4,2	3,2
anfängliche Zinsbindung von über 5 Jahren	3,7	4,2	3,8	3,6	4,0	3,8	3,0	3,8	3,4	2,9	4,9	2,8
An nichtfinanzielle Kapitalgesellschaften												
Überziehungskredite ⁵	485,6	479,2	479,2	478,7	484,5	474,6	467,9	469,9	463,9	471,2	477,9	469,0
Sonstige Kredite bis zu 1 Mo EUR: variable Verzinsung oder anfängliche Zinsbindung bis zu 1 Jahr	56,8	62,9	60,1	59,2	58,6	65,2	42,1	58,6	60,9	54,8	64,6	59,4
anfängliche Zinsbindung von über 1 Jahr bis zu 5 Jahren	6,4	7,9	8,3	6,6	6,3	7,8	5,6	5,3	5,7	4,9	6,2	4,4
anfängliche Zinsbindung von über 5 Jahren	5,0	5,3	4,9	4,5	4,9	4,9	3,8	4,1	4,1	3,3	4,3	3,8
Sonstige Kredite über 1 Mo EUR: variable Verzinsung oder anfängliche Zinsbindung bis zu 1 Jahr	118,9	127,2	125,6	117,7	116,2	134,1	101,9	118,9	127,8	121,3	133,3	127,3
anfängliche Zinsbindung von über 1 Jahr bis zu 5 Jahren	16,2	16,9	14,5	15,5	15,0	15,5	9,3	10,8	13,1	12,1	15,0	13,6
anfängliche Zinsbindung von über 5 Jahren	9,3	10,2	10,2	12,5	11,7	13,1	8,2	11,4	11,4	11,0	16,4	9,9
Effektiver Jahreszinssatz ⁶ für Konsumentenkredite an private Haushalte	20,6	23,3	23,4	21,8	22,8	25,9	19,1	24,0	24,0	23,1	21,8	20,0
Effektiver Jahreszinssatz ⁶ für Wohnungsbaukredite an private Haushalte	39,1	42,9	46,1	43,4	47,3	57,4	39,9	46,8	50,9	45,9	54,1	44,2

Quelle: MFI-Zinsstatistik der EZB

1) In obiger Tabelle ist "bis zu" als "bis einschließlich" zu verstehen.

2) Für diese Instrumentenkategorie stimmen Neugeschäft und Bestände überein.

3) Die Geschäftsvolumina werden aus der nicht saisonbereinigten MFI-Zinsstatistik entnommen.

4) Für diese Instrumentenkategorie werden private Haushalte und nichtfinanzielle Kapitalgesellschaften zusammengefasst und dem Sektor der privaten Haushalte zugeordnet, da die Bestände nichtfinanzieller Kapitalgesellschaften im Vergleich zu denen privater Haushalte aggregiert über alle Länder des Euro-Währungsgebiets verschwindend gering sind.

5) Der effektive Jahreszinssatz entspricht den Gesamtkosten für die aufgenommenen Kredite. Diese Gesamtkosten enthalten sowohl eine Zinskomponente als auch andere kreditbezogene Kosten, wie z. B. Kosten für Anfragen, Verwaltung, Erstellung der Dokumente, Garantien usw.

Tabelle 3

Zinssätze der MFIs für auf Euro lautende Einlagen von und Kredite an Nicht-MFIs im Euro-Währungsgebiet (Bestände) ¹

(in % p.a. ohne sonstige Kosten; Stand am Ende des Berichtszeitraums)

	Febr. 2003	März 2003	April 2003	Mai 2003	Juni 2003	Juli 2003	Aug. 2003	Sept. 2003	Okt. 2003	Nov. 2003	Dez. 2003	Jan. 2004	Febr. 2004
Einlagen													
Von privaten Haushalten													
Mit vereinbarter Laufzeit: <i>bis zu 2 Jahren</i>	2,56	2,45	2,39	2,34	2,18	2,08	2,04	2,01	1,97	1,98	1,97	1,94	1,93
<i>von über 2 Jahren</i>	3,68	3,54	3,55	3,47	3,48	3,43	3,43	3,44	3,47	3,44	3,54	3,36	3,42
Von nichtfinanziellen Kapitalgesellschaften													
Mit vereinbarter Laufzeit: <i>bis zu 2 Jahren</i>	2,73	2,61	2,53	2,50	2,26	2,24	2,20	2,23	2,12	2,13	2,15	2,09	2,09
<i>von über 2 Jahren</i>	4,73	4,66	4,61	4,50	4,45	4,40	4,26	4,32	4,33	4,43	4,25	4,26	4,20
Repogeschäfte	2,69	2,52	2,44	2,42	2,19	2,08	2,05	2,04	2,03	1,98	1,98	1,95	1,97
Kredite													
An private Haushalte													
Wohnungsbaukredite: <i>mit Laufzeit bis zu 1 Jahr</i>	5,48	5,45	5,39	5,33	5,30	5,21	5,11	5,05	4,97	4,97	4,96	4,90	4,87
<i>mit Laufzeit von über 1 Jahr bis zu 5 Jahren</i>	5,43	5,36	5,26	5,22	5,13	5,07	4,99	4,95	4,92	4,90	4,88	4,89	4,90
<i>mit Laufzeit von über 5 Jahren</i>	5,62	5,55	5,49	5,44	5,39	5,31	5,25	5,24	5,20	5,17	5,14	5,11	5,11
Konsumentenkredite und sonstige Kredite: <i>mit Laufzeit bis zu 1 Jahr</i>	8,65	8,61	8,50	8,48	8,38	8,31	8,26	8,28	8,11	7,97	8,05	8,15	8,13
<i>mit Laufzeit von über 1 Jahr bis zu 5 Jahren</i>	7,53	7,42	7,45	7,34	7,37	7,28	7,23	7,26	7,12	7,09	7,05	7,02	7,16
<i>mit Laufzeit von über 5 Jahren</i>	6,23	6,17	6,11	6,09	6,03	5,96	6,07	6,00	5,85	5,82	6,00	5,92	5,95
An nichtfinanzielle Kapitalgesellschaften: <i>mit Laufzeit bis zu 1 Jahr</i>	5,17	5,00	4,89	4,83	4,72	4,60	4,53	4,55	4,55	4,51	4,53	4,55	4,60
<i>mit Laufzeit von über 1 Jahr bis zu 5 Jahren</i>	4,82	4,68	4,61	4,56	4,47	4,33	4,22	4,20	4,12	4,18	4,23	4,08	4,07
<i>mit Laufzeit von über 5 Jahren</i>	5,25	5,11	5,03	4,94	4,90	4,81	4,75	4,75	4,71	4,67	4,67	4,56	4,58

Quelle: MFI-Zinsstatistik der EZB.

1) In obiger Tabelle ist "bis zu" als "bis einschließlich" zu verstehen.

Tabelle 4

Bestandsvolumina auf Euro lautender Einlagen von und Kredite an Nicht-MFIs im Euro-Währungsgebiet ^{1, 2}

(in Mrd EUR)

	Febr. 2003	März 2003	April 2003	Mai 2003	Juni 2003	Juli 2003	Aug. 2003	Sept. 2003	Okt. 2003	Nov. 2003	Dez. 2003	Jan. 2004	Febr. 2004
Einlagen													
Von privaten Haushalten													
Mit vereinbarter Laufzeit: <i>bis zu 2 Jahren</i>	558,9	552,7	549,2	546,2	536,4	534,5	531,8	528,3	525,0	521,4	520,2	514,0	506,6
<i>von über 2 Jahren</i>	587,2	586,1	585,5	585,1	584,8	585,4	585,7	586,0	587,0	586,8	600,1	603,5	606,0
Von nichtfinanziellen Kapitalgesellschaften													
Mit vereinbarter Laufzeit: <i>bis zu 2 Jahren</i>	240,0	243,8	242,3	251,2	247,1	251,6	257,1	251,8	258,2	257,9	253,9	243,3	256,2
<i>von über 2 Jahren</i>	53,7	54,0	53,8	52,6	54,1	55,1	57,5	58,8	58,0	60,1	60,4	62,0	63,3
Repogeschäfte	108,1	102,7	101,8	102,5	91,5	90,9	90,0	85,5	86,1	84,7	82,7	79,3	81,3
Kredite ³													
An private Haushalte													
Wohnungsbaukredite: <i>mit Laufzeit bis zu 1 Jahr</i>	16,2	15,9	15,7	15,8	16,3	16,0	16,2	16,5	16,3	15,5	15,8	15,5	15,4
<i>mit Laufzeit von über 1 Jahr bis zu 5 Jahren</i>	66,2	67,6	68,1	68,4	68,0	68,8	69,1	69,5	70,3	70,2	66,5	65,5	65,4
<i>mit Laufzeit von über 5 Jahren</i>	2 092,0	2 109,7	2 120,6	2 135,1	2 149,4	2 170,9	2 184,3	2 192,7	2 210,4	2 220,1	2 240,2	2 262,5	2 274,8
Konsumentenkredite und sonstige Kredite: <i>mit Laufzeit bis zu 1 Jahr</i>	247,6	245,8	245,3	243,1	250,3	244,2	240,1	244,6	242,8	242,3	246,3	242,2	240,0
<i>mit Laufzeit von über 1 Jahr bis zu 5 Jahren</i>	265,8	267,3	268,6	269,9	268,1	269,7	268,5	271,5	272,2	273,5	274,9	272,2	273,2
<i>mit Laufzeit von über 5 Jahren</i>	597,1	591,8	594,2	597,0	602,0	607,7	609,8	609,8	611,0	614,4	614,7	614,0	617,4
An nichtfinanzielle Kapitalgesellschaften: <i>mit Laufzeit bis zu 1 Jahr</i>	937,8	930,3	932,5	926,9	941,5	929,3	919,9	915,9	906,2	911,4	909,5	907,6	902,6
<i>mit Laufzeit von über 1 Jahr bis zu 5 Jahren</i>	480,2	482,7	485,7	483,9	482,4	488,6	493,8	494,4	498,5	502,1	504,2	507,1	508,0
<i>mit Laufzeit von über 5 Jahren</i>	1 402,8	1 412,8	1 421,1	1 431,4	1 436,2	1 442,4	1 448,9	1 452,4	1 461,6	1 472,2	1 483,9	1 476,3	1 483,6

Quelle: MFI-Zinsstatistik der EZB.

1) In obiger Tabelle ist "bis zu" als "bis einschließlich" zu verstehen.

2) Die Volumina aller Bestände werden aus der nicht saisonbereinigten MFI-Bilanzstatistik ermittelt.

3) Auf Basis von Schätzungen der EZB für einige Länder.