



EUROPÄISCHE ZENTRALBANK

23. März 2004

***Sperrfrist:***

***Dienstag, 23. März 2004, 10.00 Uhr EZB-Zeit (MEZ)***

## **PRESSEMITTEILUNG**

### **DIE ZAHLUNGSBILANZ DES EURO-WÄHRUNGSGEBIETS**

**(Monatliche Entwicklungen im Januar 2004**

**und revidierte Ergebnisse für Dezember 2003)**

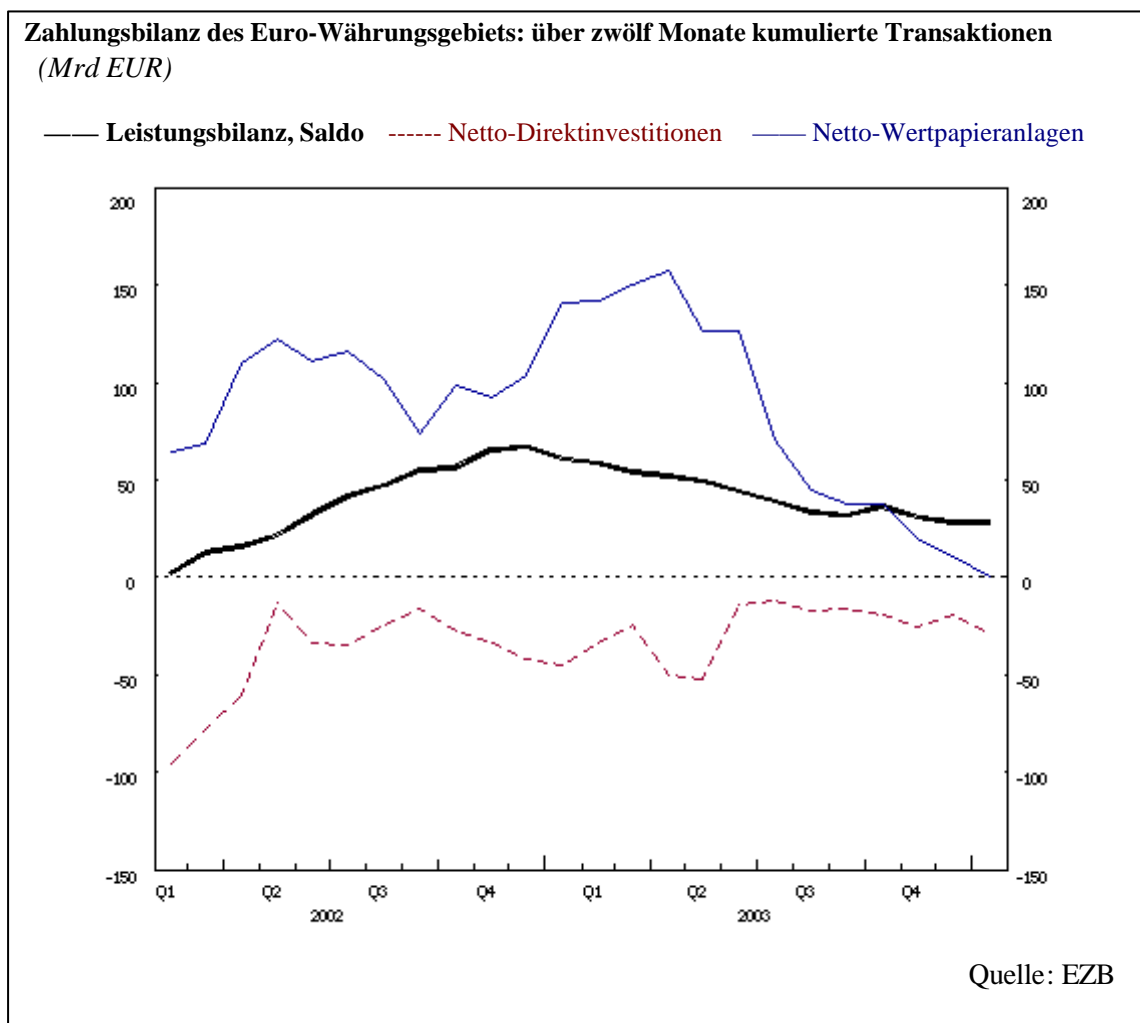
#### **Saisonbereinigte Leistungsbilanz wies im Januar Überschuss auf**

Im Januar 2004 wies die saisonbereinigte *Leistungsbilanz* des Euro-Währungsgebiets einen Überschuss in Höhe von 2,5 Mrd EUR auf (was in nicht saisonbereinigter Rechnung einem Defizit von 5,3 Mrd EUR entspricht). Dies war auf Überschüsse beim *Warenhandel* (12,2 Mrd EUR) und in geringerem Umfang bei den *Dienstleistungen* (1,2 Mrd EUR) zurückzuführen, die durch die Defizite bei den *Erwerbs- und Vermögenseinkommen* (5,3 Mrd EUR) und den *laufenden Übertragungen* (5,6 Mrd EUR) teilweise ausgeglichen wurden.

Verglichen mit den revidierten Daten für Dezember 2003 verringerte sich der Überschuss der saisonbereinigten Leistungsbilanz im Januar 2004 um 0,7 Mrd EUR. Dies war einem Anstieg des Defizits bei den Erwerbs- und Vermögenseinkommen (um 1,2 Mrd EUR) und den laufenden Übertragungen (um 2,7 Mrd EUR) sowie einer Verringerung des Überschusses bei den Dienstleistungen (um 0,9 Mrd EUR) zuzuschreiben, die teilweise durch eine Zunahme des Überschusses im Warenhandel (um 4,1 Mrd EUR) wettgemacht wurden.

Der über zwölf Monate kumulierte Leistungsbilanzüberschuss des Euro-Währungsgebiets belief sich im Januar 2004 auf 28,9 Mrd EUR (d. h. rund 0,4 % des BIP), verglichen mit 61,5 Mrd EUR im Jahr zuvor. Ausschlaggebend für diesen Rückgang waren ein geringerer Überschuss im Warenhandel (vor allem aufgrund geringerer Exporte) sowie höhere Defizite bei den Erwerbs- und

Vermögenseinkommen und den laufenden Übertragungen. Zum Teil wurde diese Entwicklung durch einen höheren Überschuss im Dienstleistungsverkehr ausgeglichen.



### Nettokapitalabflüsse bei den Direktinvestitionen und Wertpapieranlagen im Januar

In der *Kapitalbilanz* war im Januar 2004 bei den *Direktinvestitionen und Wertpapieranlagen* *zusammengenommen* per saldo ein Mittelabfluss von 22,4 Mrd EUR zu verzeichnen (11,0 Mrd EUR bei den Direktinvestitionen und 11,5 Mrd EUR bei den Wertpapieranlagen).

Die Entwicklung im Bereich der *Direktinvestitionen* spiegelte hauptsächlich Nettokapitalabflüsse bei den *sonstigen Anlagen* (vor allem Kredite zwischen verbundenen Unternehmen) in Höhe von 13,7 Mrd EUR wider. Dabei reduzierten insbesondere Gebietsfremde ihre Kreditvergabe an Niederlassungen im Euro-Währungsgebiet (um 9,2 Mrd EUR).

Die Nettokapitalabflüsse bei den *Wertpapieranlagen* waren in erster Linie auf den Nettoerwerb ausländischer Dividendenwerte durch Gebietsansässige (14,2 Mrd EUR) und den gleichzeitigen Nettoverkauf von Dividendenwerten des Euroraums durch Gebietsfremde (1,4 Mrd EUR) zurückzuführen. Dagegen war bei den Schuldverschreibungen ein Nettokapitalzufluss in Höhe von 4,2 Mrd EUR zu verbuchen.

Im *übrigen Kapitalverkehr* waren im Januar 2004 per saldo Zuflüsse von 1,7 Mrd EUR zu verzeichnen. Die Nettokapitalzuflüsse bei den kurzfristigen Forderungen und Verbindlichkeiten des MFI-Sektors im Euroraum wurden weitgehend durch die Nettokapitalabflüsse aus dem Staatssektor, den übrigen Sektoren sowie bei den langfristigen Forderungen und Verbindlichkeiten des MFI-Sektors im Euroraum ausgeglichen.

Die *Währungsreserven* nahmen im Januar 2004 um 3,2 Mrd EUR zu (ohne Bewertungeffekte). Der vom Eurosystem gehaltene Bestand an Währungsreserven belief sich Ende Januar 2004 auf 309,7 Mrd EUR (<http://www.ecb.int/stats/reserves/04/0401eur.htm>).

Im Zwölfmonatszeitraum bis Januar 2004 wiesen die Direktinvestitionen und Wertpapieranlagen zusammengenommen Nettokapitalabflüsse in Höhe von 28,3 Mrd EUR auf (nach Nettokapitalzuflüssen von 95,3 Mrd EUR im Jahr zuvor). Entscheidend für diese Entwicklung waren vor allem die geringeren Nettokapitalzuflüsse bei den Wertpapieranlagen in diesem Zeitraum, die insbesondere einer Umkehr bei den Geldmarktpapieren von Nettozuflüssen (28,8 Mrd EUR) zu Nettoabflüssen (44,4 Mrd EUR) sowie einem Rückgang der Nettozuflüsse bei den Dividendenwerten zuzuschreiben sind. Parallel dazu verringerten sich die Nettokapitalabflüsse bei den Direktinvestitionen von 45,2 Mrd EUR auf 28,2 Mrd EUR, was hauptsächlich darauf zurückzuführen war, dass die Investitionen Gebietsansässiger in Beteiligungskapital im Nicht-Euro-Währungsgebiet um fast die Hälfte (auf 88,7 Mrd EUR) zurückgingen. Diese Entwicklung wurde durch die rückläufige Kreditvergabe von gebietsfremden Firmen an ihre Niederlassungen im Euroraum nur zum Teil ausgeglichen.

## **Datenrevisionen**

Neben den monatlichen Angaben für Januar 2004 enthält diese Pressemitteilung revidierte Zahlungsbilanzstatistiken für Dezember 2003. Die Korrekturen hatten nur geringe Auswirkungen auf die Nettoergebnisse.

## **Zusätzliche Informationen zur Zahlungsbilanz des Euro-Währungsgebiets**

Eine vollständige Reihe aktualisierter Zahlungsbilanzstatistiken des Euro-Währungsgebiets steht auf der Website der EZB im Abschnitt „Statistics“ unter „Latest monetary, financial markets and balance of payments statistics (includes release schedules)“ zur Verfügung. Die Angaben bis Januar 2004 werden auch im EZB-Monatsbericht vom April 2004 veröffentlicht. Detaillierte methodische Erläuterungen sind auf der Website der EZB abrufbar. Die nächste Pressemitteilung zur Zahlungsbilanz des Euro-Währungsgebiets wird voraussichtlich am 27. April veröffentlicht.

### **Anhang**

Tabelle 1: Leistungsbilanz des Euro-Währungsgebiets – saisonbereinigte Angaben.

Tabelle 2: Monatliche Zahlungsbilanz des Euro-Währungsgebiets – nicht saisonbereinigte Angaben.

**Europäische Zentralbank**  
**Abteilung Presse und Information**  
Kaiserstraße 29, D-60311 Frankfurt am Main  
Tel.: +49 (69) 1344-7455 • Fax: +49 (69) 1344-7404  
Internet: <http://www.ecb.int>  
**Nachdruck nur mit Quellenangabe gestattet.**

**Tabelle 1**

**Leistungsbilanz des Euro-Währungsgebiets – saisonbereinigte Angaben**

(Mrd EUR)

|      |       | Leistungsbilanz  |                 |              |                  |                 |              |                  |                 |              |                                 |                 |              |                        |                 |              |
|------|-------|------------------|-----------------|--------------|------------------|-----------------|--------------|------------------|-----------------|--------------|---------------------------------|-----------------|--------------|------------------------|-----------------|--------------|
|      |       | Insgesamt        |                 |              | Warenhandel      |                 |              | Dienstleistungen |                 |              | Erwerbs- und Vermögenseinkommen |                 |              | Laufende Übertragungen |                 |              |
|      |       | <i>Einnahmen</i> | <i>Ausgaben</i> | <i>Saldo</i> | <i>Einnahmen</i> | <i>Ausgaben</i> | <i>Saldo</i> | <i>Einnahmen</i> | <i>Ausgaben</i> | <i>Saldo</i> | <i>Einnahmen</i>                | <i>Ausgaben</i> | <i>Saldo</i> | <i>Einnahmen</i>       | <i>Ausgaben</i> | <i>Saldo</i> |
| 2001 | Jan.  | 143,4            | 146,2           | -2,8         | 87,4             | 82,4            | 5,0          | 26,0             | 26,8            | -0,8         | 23,5                            | 26,8            | -3,3         | 6,6                    | 10,2            | -3,7         |
|      | Febr. | 143,7            | 143,2           | 0,5          | 86,5             | 82,2            | 4,3          | 26,4             | 26,4            | -0,1         | 24,0                            | 25,4            | -1,4         | 6,9                    | 9,2             | -2,3         |
|      | März  | 142,3            | 149,0           | -6,7         | 86,6             | 81,1            | 5,4          | 25,4             | 27,3            | -1,9         | 23,8                            | 28,9            | -5,0         | 6,5                    | 11,7            | -5,2         |
|      | April | 144,4            | 146,7           | -2,3         | 86,4             | 81,4            | 4,9          | 27,3             | 27,0            | 0,3          | 23,1                            | 26,7            | -3,6         | 7,6                    | 11,6            | -4,0         |
|      | Mai   | 145,6            | 147,7           | -2,1         | 87,5             | 82,2            | 5,3          | 27,7             | 27,1            | 0,6          | 24,1                            | 26,8            | -2,7         | 6,2                    | 11,5            | -5,3         |
|      | Juni  | 141,9            | 148,5           | -6,5         | 87,4             | 82,3            | 5,1          | 27,0             | 27,5            | -0,5         | 21,4                            | 26,7            | -5,3         | 6,1                    | 11,9            | -5,8         |
|      | Juli  | 145,0            | 147,7           | -2,6         | 86,7             | 81,8            | 4,9          | 27,7             | 27,6            | 0,1          | 24,3                            | 26,8            | -2,4         | 6,4                    | 11,5            | -5,2         |
|      | Aug.  | 142,0            | 139,6           | 2,4          | 86,3             | 79,3            | 6,9          | 27,5             | 27,3            | 0,2          | 22,1                            | 24,3            | -2,3         | 6,1                    | 8,6             | -2,5         |
|      | Sept. | 140,3            | 139,6           | 0,7          | 84,7             | 78,1            | 6,6          | 26,7             | 26,9            | -0,2         | 22,2                            | 24,1            | -2,0         | 6,8                    | 10,5            | -3,7         |
|      | Okt.  | 141,2            | 138,1           | 3,1          | 85,4             | 76,9            | 8,5          | 27,1             | 26,6            | 0,6          | 21,7                            | 23,9            | -2,1         | 6,9                    | 10,7            | -3,8         |
|      | Nov.  | 136,3            | 138,0           | -1,6         | 84,1             | 76,6            | 7,5          | 26,2             | 27,1            | -0,9         | 19,9                            | 23,4            | -3,5         | 6,2                    | 10,9            | -4,7         |
|      | Dez.  | 146,1            | 142,3           | 3,8          | 84,6             | 75,2            | 9,4          | 28,8             | 27,6            | 1,2          | 26,4                            | 27,9            | -1,5         | 6,2                    | 11,6            | -5,3         |
| 2002 | Jan.  | 142,8            | 134,8           | 8,0          | 85,8             | 74,2            | 11,6         | 27,3             | 26,9            | 0,4          | 22,4                            | 24,5            | -2,0         | 7,2                    | 9,2             | -2,0         |
|      | Febr. | 142,4            | 138,1           | 4,3          | 87,4             | 76,3            | 11,1         | 26,9             | 27,2            | -0,4         | 22,2                            | 23,3            | -1,2         | 6,0                    | 11,3            | -5,3         |
|      | März  | 144,7            | 140,0           | 4,7          | 90,3             | 78,4            | 11,9         | 27,2             | 27,2            | 0,0          | 20,7                            | 22,7            | -2,0         | 6,5                    | 11,8            | -5,3         |
|      | April | 142,7            | 140,9           | 1,8          | 87,8             | 77,5            | 10,3         | 27,3             | 27,2            | 0,1          | 21,0                            | 24,6            | -3,7         | 6,7                    | 11,6            | -5,0         |
|      | Mai   | 143,3            | 139,7           | 3,6          | 88,6             | 76,8            | 11,8         | 27,5             | 26,7            | 0,8          | 20,6                            | 24,7            | -4,2         | 6,7                    | 11,5            | -4,9         |
|      | Juni  | 145,1            | 140,2           | 4,9          | 90,1             | 79,1            | 11,0         | 27,9             | 26,8            | 1,0          | 20,6                            | 22,8            | -2,1         | 6,5                    | 11,6            | -5,0         |
|      | Juli  | 144,3            | 137,5           | 6,8          | 88,0             | 77,0            | 11,0         | 27,8             | 26,7            | 1,1          | 20,8                            | 23,7            | -2,9         | 7,6                    | 10,1            | -2,4         |
|      | Aug.  | 146,6            | 138,2           | 8,3          | 88,9             | 77,8            | 11,1         | 27,8             | 27,0            | 0,8          | 21,9                            | 23,0            | -1,1         | 7,9                    | 10,4            | -2,4         |
|      | Sept. | 145,4            | 137,6           | 7,8          | 89,5             | 77,5            | 11,9         | 29,2             | 25,6            | 3,5          | 19,2                            | 23,0            | -3,8         | 7,6                    | 11,4            | -3,9         |
|      | Okt.  | 143,6            | 139,8           | 3,8          | 87,7             | 78,4            | 9,2          | 27,6             | 26,7            | 0,9          | 21,1                            | 22,9            | -1,8         | 7,1                    | 11,7            | -4,6         |
|      | Nov.  | 147,6            | 139,8           | 7,8          | 89,1             | 77,9            | 11,1         | 28,2             | 26,2            | 2,0          | 22,0                            | 24,3            | -2,3         | 8,3                    | 11,4            | -3,0         |

|           |       |       |      |      |      |      |      |      |     |      |      |      |     |      |      |
|-----------|-------|-------|------|------|------|------|------|------|-----|------|------|------|-----|------|------|
| 2003 Dez. | 140,2 | 134,9 | 5,3  | 86,1 | 77,4 | 8,7  | 27,2 | 26,4 | 0,8 | 19,3 | 20,1 | -0,8 | 7,6 | 11,0 | -3,4 |
| Jan.      | 143,3 | 140,9 | 2,4  | 88,1 | 78,4 | 9,7  | 28,7 | 26,4 | 2,3 | 19,4 | 24,7 | -5,3 | 7,2 | 11,4 | -4,2 |
| Febr.     | 139,6 | 137,9 | 1,8  | 87,0 | 77,3 | 9,7  | 27,5 | 25,9 | 1,6 | 18,5 | 23,4 | -5,0 | 6,7 | 11,3 | -4,6 |
| März      | 136,0 | 136,0 | 0,0  | 83,2 | 77,7 | 5,6  | 27,5 | 25,6 | 1,9 | 18,1 | 21,8 | -3,7 | 7,2 | 10,9 | -3,7 |
| April     | 141,6 | 140,3 | 1,3  | 87,7 | 78,2 | 9,5  | 26,8 | 25,7 | 1,1 | 21,1 | 25,1 | -4,0 | 6,0 | 11,3 | -5,3 |
| Mai       | 137,3 | 136,0 | 1,4  | 85,9 | 77,3 | 8,6  | 26,1 | 25,6 | 0,5 | 19,0 | 21,8 | -2,8 | 6,3 | 11,3 | -5,0 |
| Juni      | 134,2 | 134,8 | -0,6 | 82,5 | 75,4 | 7,1  | 26,3 | 25,3 | 1,0 | 18,6 | 22,3 | -3,7 | 6,8 | 11,8 | -5,0 |
| Juli      | 137,5 | 135,4 | 2,1  | 85,6 | 74,9 | 10,7 | 26,2 | 25,4 | 0,9 | 19,4 | 23,1 | -3,7 | 6,3 | 12,1 | -5,8 |
| Aug.      | 138,4 | 136,5 | 1,8  | 85,8 | 75,9 | 9,9  | 26,2 | 25,7 | 0,5 | 19,9 | 22,8 | -2,9 | 6,5 | 12,2 | -5,7 |
| Sept.     | 139,2 | 133,8 | 5,4  | 87,6 | 75,1 | 12,5 | 27,2 | 25,4 | 1,8 | 18,2 | 21,1 | -2,9 | 6,1 | 12,2 | -6,1 |
| Okt.      | 139,8 | 131,9 | 8,0  | 88,1 | 77,0 | 11,1 | 27,5 | 24,6 | 2,9 | 17,8 | 22,2 | -4,4 | 6,4 | 8,1  | -1,6 |
| Nov.      | 139,1 | 137,0 | 2,1  | 86,7 | 79,1 | 7,5  | 27,0 | 25,3 | 1,7 | 18,8 | 20,2 | -1,4 | 6,6 | 12,3 | -5,8 |
| 2004 Dez. | 140,6 | 137,3 | 3,2  | 87,8 | 79,7 | 8,1  | 26,6 | 24,5 | 2,1 | 18,1 | 22,2 | -4,1 | 8,0 | 10,9 | -2,9 |
| Jan.      | 141,4 | 138,9 | 2,5  | 89,7 | 77,5 | 12,2 | 26,7 | 25,5 | 1,2 | 17,8 | 23,1 | -5,3 | 7,1 | 12,7 | -5,6 |

***Monatsdurchschnitt der vorangegangenen sechs Monate***

|                   |       |       |     |      |      |      |      |      |     |      |      |      |     |      |      |
|-------------------|-------|-------|-----|------|------|------|------|------|-----|------|------|------|-----|------|------|
| Juli 03 - Dez. 03 | 139,1 | 135,3 | 3,8 | 86,9 | 76,9 | 10,0 | 26,8 | 25,2 | 1,6 | 18,7 | 21,9 | -3,2 | 6,7 | 11,3 | -4,6 |
|-------------------|-------|-------|-----|------|------|------|------|------|-----|------|------|------|-----|------|------|

***Kumulierte Zahlen über einen Zeitraum von zwölf Monaten***

|                    |        |        |      |        |       |       |       |       |      |       |       |       |      |       |       |
|--------------------|--------|--------|------|--------|-------|-------|-------|-------|------|-------|-------|-------|------|-------|-------|
| Febr. 02 - Jan. 03 | 1729,3 | 1667,8 | 61,5 | 1061,5 | 932,5 | 129,0 | 333,1 | 320,2 | 13,0 | 248,9 | 280,0 | -31,1 | 85,8 | 135,2 | -49,3 |
| Febr. 03 - Jan. 04 | 1664,6 | 1635,8 | 28,9 | 1037,6 | 924,9 | 112,6 | 321,7 | 304,6 | 17,1 | 225,3 | 269,1 | -43,8 | 80,1 | 137,2 | -57,1 |

Quelle: EZB.

Tabelle 2

Monatliche Zahlungsbilanz des Euro-Währungsgebiets – nicht saisonbereinigte Angaben<sup>(1)</sup>

(Mrd EUR)

|  | Januar 2004   |                |              | Dezember 2003<br>(revidiert) |                |              | Monatsdurchschnitt der<br>vorangegangenen sechs<br>Monate<br>Juli-Dezember 2003 |                |              | Kumulierte Zahlen über einen Zeitraum von<br>zwölf Monaten bis |                |              |               |                |               |
|--|---------------|----------------|--------------|------------------------------|----------------|--------------|---|----------------|--------------|--|----------------|--------------|---------------|----------------|---------------|
|  |               |                |              |                              |                |              |   |                |              | Januar 2004  |                |              | Januar 2003   |                |               |
|  | Einnahmen     | Ausgaben       | Saldo        | Einnahmen                    | Ausgaben       | Saldo        | Einnahmen   | Ausgaben       | Saldo        | Einnahmen  | Ausgaben       | Saldo        | Einnahmen     | Ausgaben       | Saldo         |
| <b>LEISTUNGSBILANZ</b>   | <b>139,3</b>  | <b>144,6</b>   | <b>-5,3</b>  | <b>148,1</b>                 | <b>142,4</b>   | <b>5,7</b>   | <b>140,6</b>  | <b>135,1</b>   | <b>5,6</b>   | <b>1663,3</b>  | <b>1635,0</b>  | <b>28,4</b>  | <b>1729,8</b> | <b>1669,0</b>  | <b>60,8</b>   |
| Warenhandel  | 81,6          | 77,4           | 4,2          | 87,7                         | 78,8           | 8,8          | 88,2  | 76,6           | 11,6         | 1035,8   | 923,5          | 112,3        | 1062,0        | 933,3          | 128,8         |
| Dienstleistungen   | 23,5          | 24,7           | -1,2         | 29,0                         | 26,5           | 2,5          | 28,1  | 26,2           | 1,9          | 321,3  | 304,1          | 17,2         | 333,5         | 320,4          | 13,1          |
| Erwerbs- und<br>Vermögenseinkommen   | 16,7          | 26,3           | -9,6         | 23,0                         | 25,3           | -2,3         | 18,6  | 21,3           | -2,7         | 225,0  | 270,0          | -45,1        | 248,4         | 280,3          | -31,9         |
| Laufende Übertragungen   | 17,6          | 16,2           | 1,4          | 8,5                          | 11,8           | -3,3         | 5,7   | 11,0           | -5,2         | 81,3   | 137,4          | -56,0        | 85,9          | 135,1          | -49,2         |
| <b>VERMÖGENS-<br/>ÜBERTRAGUNGEN</b>  | <b>0,8</b>    | <b>0,4</b>     | <b>0,4</b>   | <b>3,4</b>                   | <b>0,9</b>     | <b>2,5</b>   | <b>1,8</b>  | <b>0,5</b>     | <b>1,2</b>   | <b>18,6</b>  | <b>9,0</b>     | <b>9,6</b>   | <b>18,6</b>   | <b>8,1</b>     | <b>10,5</b>   |
|  |               |                |              |                              |                |              |   |                |              |  |                |              |               |                |               |
|  | <i>Aktiva</i> | <i>Passiva</i> | <i>Saldo</i> | <i>Aktiva</i>                | <i>Passiva</i> | <i>Saldo</i> | <i>Aktiva</i>   | <i>Passiva</i> | <i>Saldo</i> | <i>Aktiva</i>  | <i>Passiva</i> | <i>Saldo</i> | <i>Aktiva</i> | <i>Passiva</i> | <i>Saldo</i>  |
| <b>KAPITALBILANZ<sup>(2)</sup></b>   |               |                | <b>-24,6</b> |                              |                | <b>3,9</b>   |   |                | <b>-2,1</b>  |  |                | <b>-83,3</b> |               |                | <b>-74,7</b>  |
| <b>DIREKTINVESTITIONEN<sup>(3)</sup></b>   | <b>-8,0</b>   | <b>-2,9</b>    | <b>-11,0</b> | <b>-13,1</b>                 | <b>13,0</b>    | <b>-0,1</b>  | <b>-9,7</b>   | <b>6,0</b>     | <b>-3,7</b>  | <b>-124,8</b>  | <b>96,5</b>    | <b>-28,2</b> | <b>-190,8</b> | <b>145,7</b>   | <b>-45,2</b>  |
| Beteiligungskapital und<br>reinvestierte Gewinne   | -3,5          | 6,2            | 2,7          | -12,5                        | 15,8           | 3,3          | -8,4  | 7,5            | -0,9         | -88,7  | 96,1           | 7,4          | -155,4        | 103,3          | -52,1         |
| Sonst. Anlagen (v.a. Kredite zw.<br>verbundenen Unternehmen)                             | -4,5          | -9,2           | -13,7        | -0,6                         | -2,8           | -3,4         | -1,2  | -1,5           | -2,7         | -36,1  | 0,5            | -35,6        | -35,4         | 42,4           | 6,9           |
| <b>WERTPAPIERANLAGEN</b>   | <b>-48,3</b>  | <b>36,8</b>    | <b>-11,5</b> | <b>-15,9</b>                 | <b>6,2</b>     | <b>-9,6</b>  | <b>-24,0</b>  | <b>15,1</b>    | <b>-8,9</b>  | <b>-323,8</b>  | <b>323,7</b>   | <b>-0,1</b>  | <b>-165,8</b> | <b>306,3</b>   | <b>140,5</b>  |
| Dividendenwerte  | -14,2         | -1,4           | -15,7        | -10,1                        | 17,1           | 7,0          | -8,9  | 13,4           | 4,5          | -92,2  | 98,6           | 6,4          | -24,4         | 91,8           | 67,4          |
| Schuldverschreibungen  | -34,1         | 38,2           | 4,2          | -5,8                         | -10,8          | -16,6        | -15,1   | 1,7            | -13,4        | -231,6   | 225,1          | -6,5         | -141,5        | 214,5          | 73,0          |
| Anleihen   | -16,8         | 21,7           | 4,9          | 2,3                          | 13,2           | 15,5         | -10,4   | 5,0            | -5,3         | -173,5   | 211,4          | 37,9         | -101,6        | 145,8          | 44,2          |
| Geldmarktpapiere   | -17,2         | 16,5           | -0,7         | -8,1                         | -24,0          | -32,1        | -4,7  | -3,4           | -8,1         | -58,1  | 13,7           | -44,4        | -39,9         | 68,7           | 28,8          |
| <b>NACHRICHTLICH:<br/>DIREKTINVESTITIONEN UND<br/>WERTPAPIERANLAGEN ZUSAMMENGEKOMMEN</b> | <b>-56,3</b>  | <b>33,9</b>    | <b>-22,4</b> | <b>-29,0</b>                 | <b>19,2</b>    | <b>-9,8</b>  | <b>-33,7</b>  | <b>21,1</b>    | <b>-12,6</b> | <b>-448,6</b>  | <b>420,3</b>   | <b>-28,3</b> | <b>-356,7</b> | <b>452,0</b>   | <b>95,3</b>   |
| <b>FINANZDERIVATE (SALDO)</b>  |               |                | <b>-0,6</b>  |                              |                | <b>-6,8</b>  |   |                | <b>-1,5</b>  |  |                | <b>-12,0</b> |               |                | <b>-14,9</b>  |
| <b>ÜBRIGER<br/>KAPITALVERKEHR</b>  | <b>-66,4</b>  | <b>68,1</b>    | <b>1,7</b>   | <b>13,0</b>                  | <b>0,2</b>     | <b>13,1</b>  | <b>2,2</b>  | <b>7,3</b>     | <b>9,5</b>   | <b>-281,4</b>  | <b>214,5</b>   | <b>-66,9</b> | <b>-223,0</b> | <b>63,3</b>    | <b>-159,7</b> |
| Eurosystem   | -0,2          | 1,4            | 1,2          | -0,9                         | 0,2            | -0,6         | -0,1  | -0,2           | -0,2         | -1,4   | 0,7            | -0,7         | 0,0           | 14,5           | 14,5          |
| Staat  | -1,4          | -4,9           | -6,3         | 0,6                          | -4,0           | -3,4         | 0,5   | 0,1            | 0,6          | 0,1  | -2,7           | -2,6         | -0,9          | -5,8           | -6,7          |
| MFIs (ohne Eurosystem)   | -61,6         | 75,4           | 13,8         | 5,1                          | 0,5            | 5,6          | 2,8   | 7,9            | 10,7         | -216,5   | 208,5          | -8,0         | -177,8        | 29,4           | -148,4        |
| Langfristig  | -3,3          | -2,2           | -5,5         | -7,5                         | 15,3           | 7,8          | -6,0  | 7,9            | 1,8          | -62,3  | 65,8           | 3,5          | -35,1         | 48,3           | 13,2          |
| Kurzfristig  | -58,3         | 77,6           | 19,3         | 12,7                         | -14,8          | -2,2         | 8,8   | 0,1            | 8,9          | -154,2   | 142,8          | -11,5        | -142,7        | -18,9          | -161,6        |
| Übrige Sektoren  | -3,2          | -3,9           | -7,1         | 8,1                          | 3,4            | 11,5         | -1,0  | -0,6           | -1,6         | -63,6  | 7,9            | -55,6        | -44,3         | 25,2           | -19,1         |
| <b>WÄHRUNGSRESERVEN</b>  | <b>-3,2</b>   |                | <b>-3,2</b>  | <b>7,3</b>                   |                | <b>7,3</b>   | <b>2,5</b>  |                | <b>2,5</b>   | <b>23,9</b>  |                | <b>23,9</b>  | <b>4,6</b>    |                | <b>4,6</b>    |
| <b>RESTPOSTEN</b>  |               |                | <b>29,5</b>  |                              |                | <b>-12,2</b> |   |                | <b>-4,7</b>  |  |                | <b>45,3</b>  |               |                | <b>3,4</b>    |

Quelle: EZB.

(1) Differenzen in den Summen durch Runden der Zahlen.

(2) Kapitalbilanz: Zuflüsse (+); Abflüsse (-). Währungsreserven: Zunahme (-); Abnahme (+).

(3) Direktinvestitionen: Aktiva = Direktinvestitionen außerhalb des Euro-Währungsgebiets; Passiva = Direktinvestitionen im Euro-Währungsgebiet.