



**EUROPÄISCHE ZENTRALBANK**

21. November 2003

**PRESSEMITTEILUNG**

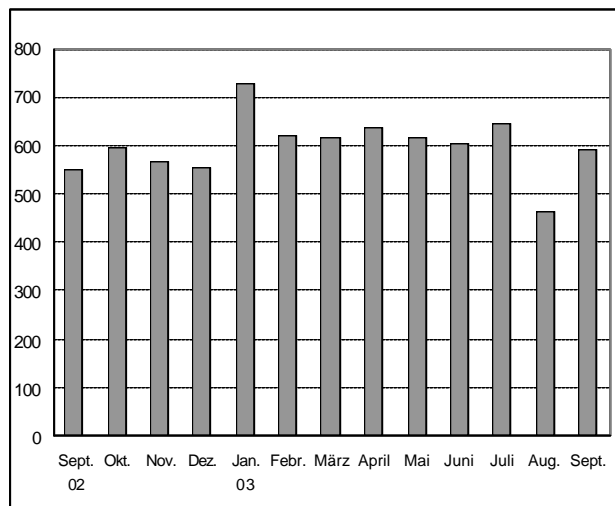
**STATISTIK ÜBER WERTPAPIEREMISSIONEN  
IM EURO-WÄHRUNGSGEBIET:  
SEPTEMBER 2003**

**Schuldverschreibungen**

Der Bruttoabsatz von Schuldverschreibungen, die von Ansässigen im Euro-Währungsgebiet begeben wurden, belief sich im September dieses Jahres auf insgesamt 592,7 Mrd EUR (siehe Tabelle 1 und Abbildung 1). Da sich die Tilgungen auf 528,2 Mrd EUR beliefen, ergab sich ein Nettoabsatz von 64,6 Mrd EUR. Die Jahreswachstumsrate des Umlaufs der von Ansässigen im Euro-Währungsgebiet begebenen Schuldverschreibungen erhöhte sich von 6,7 % im August 2003 auf 6,9 % im September (siehe Tabelle 1 und Abbildung 3).

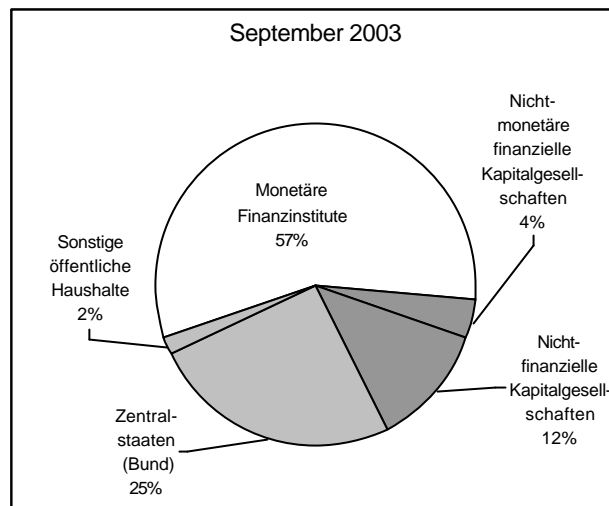
**Abbildung 1 – Bruttoabsatz von Schuldverschreibungen durch Ansässige im Eurogebiet**

(Mrd EUR, monatlich, Nominalwerte)



**Abbildung 2 – Bruttoabsatz von Euro-Schuldverschreibungen nach Emittentengruppen**

(in %, monatlich, Nominalwerte)



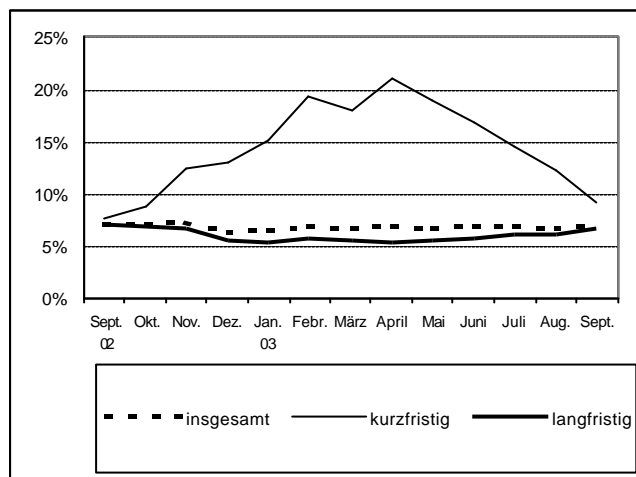
Quelle: EZB.

Gemessen am gesamten Bruttoabsatz waren im September 93,5 % dieser Schuldverschreibungen in Euro denominiert. 57 % der Euro-Schuldverschreibungen wurden von Monetären Finanzinstituten emittiert (siehe Tabelle 2 und Abbildung 2). Der übrige Bruttoabsatz an Euro-Schuldverschreibungen entfiel auf öffentliche Haushalte (27 %) sowie nichtmonetäre finanzielle Kapitalgesellschaften und nichtfinanzielle Kapitalgesellschaften (zusammen 16 %).<sup>1</sup>

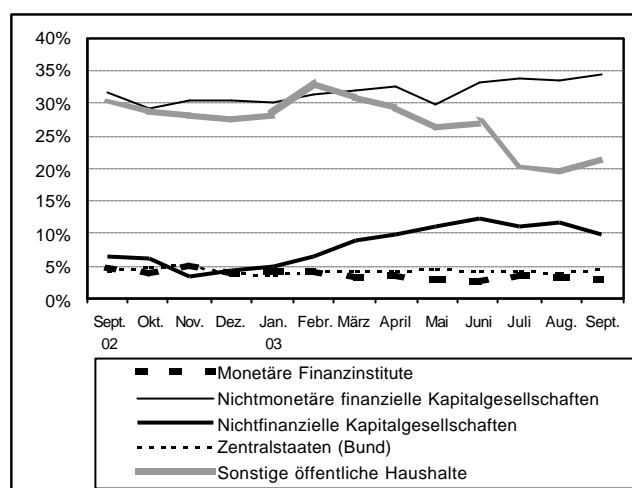
Die Jahreswachstumsrate des Umlaufs der von Ansässigen im Euro-Währungsgebiet begebenen *langfristigen* Schuldverschreibungen erhöhte sich von 6,1 % im August 2003 auf 6,6 % im September. Bei den *kurzfristigen* Schuldverschreibungen sank die entsprechende Vorjahrsrate von 12,2 % im August auf 9,3 % im Berichtsmonat.

<sup>1</sup> Die Einteilung nach Sektoren beruht auf dem ESVG 95 (Sektorenschlüssel in Klammern): Monetäre Finanzinstitute umfassen Zentralbanken (S121) sowie Kreditinstitute (S122); nichtmonetäre finanzielle Kapitalgesellschaften umfassen sonstige Finanzinstitute (S123), Kredit- und Versicherungshilfstätigkeiten (S124) sowie Versicherungsgesellschaften und Pensionskassen (S125); nichtfinanzielle Kapitalgesellschaften (S11); öffentliche Haushalte umfassen den Zentralstaat (Bund) (S1311) und sonstige öffentliche Haushalte, die sich aus Ländern (S1312), Gemeinden (S1313) und Sozialversicherung (S1314) zusammensetzen.

**Abbildung 3 – Umlauf der von Ansässigen im Eurogebiet begebenen Schuldverschreibungen nach Ursprungslaufzeit**  
(Veränderung gegen Vorjahr in %)



**Abbildung 4 – Umlauf der von Ansässigen im Eurogebiet begebenen Euro-Schuldverschreibungen nach Emittentengruppen**  
(Veränderung gegen Vorjahr in %)



Quelle: EZB.

Die Jahreswachstumsrate des Umlaufs der von den *öffentlichen Haushalten* begebenen Euro-Schuldverschreibungen stieg im September auf 5,5 %, nach 4,9 % im August 2003 (siehe Tabelle 2 und Abbildung 4). Die Vorjahrsrate der von *Zentralstaaten* begebenen Euro-Schuldverschreibungen nahm von 4,2 % im Vormonat auf 4,8 % im Berichtsmonat zu. Gleichzeitig erhöhte sich die Jahresrate der Euro-Schuldverschreibungen, die von *sonstigen öffentlichen Haushalten* begeben wurden, von 19,5 % im August auf 21,7 % im September. Bei den *Monetären Finanzinstituten (MFIs)* betrug die Jahreswachstumsrate des Umlaufs an Schuldverschreibungen im September 3,3 %, verglichen mit 3,7 % im August. Das jährliche Wachstum des Umlaufs der von *nichtmonetären finanziellen Kapitalgesellschaften* begebenen Schuldverschreibungen erhöhte sich im September dieses Jahres auf 34,4 % (nach 33,5 % im Vormonat). Bei den *nichtfinanziellen Kapitalgesellschaften* verringerte sich die entsprechende Rate von 11,8 % im August auf 9,8 % im September.

### Börsennotierte Aktien

Der Umlauf der von Ansässigen im Euro-Währungsgebiet emittierten *börsennotierten Aktien* (siehe Tabelle 3) belief sich Ende September 2003 auf insgesamt 3 292,3 Mrd EUR und lag damit (unter Berücksichtigung von Bewertungsänderungen) 4 % unter dem am Ende des Vormonats verzeichneten Wert, aber 10,4 % über dem Wert von Ende September 2002. Der Umlauf der von Monetären Finanzinstituten (MFIs), nichtmonetären finanziellen Kapitalgesellschaften und nichtfinanziellen Kapitalgesellschaften begebenen börsennotierten Aktien war um 19,9 %, 11,3 % bzw. 8,6 % höher als Ende September 2002.

*Wertpapierstatistiken und Erläuterungen werden auf der Website der EZB (<http://www.ecb.int>) unter „Statistics“, „Euro area securities issues statistics“ zur Verfügung gestellt. Die Daten werden monatlich aktualisiert und können als Abbildungen im PDF-Format sowie als CSV-Dateien heruntergeladen werden.*

**Europäische Zentralbank**  
Abteilung Presse und Information  
Kaiserstraße 29, D-60311 Frankfurt am Main  
Tel.: +49 (69) 1344-7455, Fax: +49 (69) 1344-7404  
Internet: <http://www.ecb.int>  
Nachdruck nur mit Quellenangabe gestattet.

**Tabelle 1**  
**Ergebnisse von Schadenrechnungen von Anzeigen in Euro-Währungsgesetz**  
 (in EUR Millionen)

|                                 | Juni 2020        |              |           | Juli 2020        |              |           | August 2020      |              |           | September 2020   |              |           | Oktober 2020     |              |           | November 2020    |              |           | Dezember 2020    |              |           |         |
|---------------------------------|------------------|--------------|-----------|------------------|--------------|-----------|------------------|--------------|-----------|------------------|--------------|-----------|------------------|--------------|-----------|------------------|--------------|-----------|------------------|--------------|-----------|---------|
|                                 | Bilanz<br>Anzahl | Eigenkapital | Marktwert | Bilanz<br>Anzahl | Eigenkapital | Marktwert | Bilanz<br>Anzahl | Eigenkapital | Marktwert | Bilanz<br>Anzahl | Eigenkapital | Marktwert | Bilanz<br>Anzahl | Eigenkapital | Marktwert | Bilanz<br>Anzahl | Eigenkapital | Marktwert | Bilanz<br>Anzahl | Eigenkapital | Marktwert |         |
| Insgesamt                       | 1.026,4          | 1.083,7      | 20,2      | 1.003,8          | 1.112,7      | 20,2      | 1.005,1          | 1.003,9      | 19,4      | 1.000,4          | 1.000,0      | 19,4      | 971,4            | 983,9        | 12,5      | 955,7            | 983,2        | 27,5      | 910,4            | 939,4        | 29,0      | 8.738,1 |
| Banken                          | 1.006,0          | 1.063,1      | 10,4      | 1.007,0          | 1.022,9      | 21,4      | 1.007,0          | 1.007,7      | 10,4      | 974,4            | 974,4        | 10,4      | 954,4            | 974,4        | 20,0      | 944,2            | 974,4        | 30,2      | 9.074,4          | 9.074,4      | 30,2      | 7.631,4 |
| Kreditinstitute                 | 1.003,2          | 1.063,1      | 10,4      | 1.003,2          | 1.063,1      | 10,4      | 1.003,2          | 1.063,1      | 10,4      | 974,4            | 974,4        | 10,4      | 954,4            | 974,4        | 20,0      | 944,2            | 974,4        | 30,2      | 9.074,4          | 9.074,4      | 30,2      | 7.631,4 |
| Banken<br>in Euro <sup>1)</sup> | 1.003,2          | 1.063,1      | 10,4      | 1.003,2          | 1.063,1      | 10,4      | 1.003,2          | 1.063,1      | 10,4      | 974,4            | 974,4        | 10,4      | 954,4            | 974,4        | 20,0      | 944,2            | 974,4        | 30,2      | 9.074,4          | 9.074,4      | 30,2      | 7.631,4 |
| Banken<br>in Euro <sup>2)</sup> | 971,4            | 971,4        | 0,0       | 971,4            | 971,4        | 0,0       | 971,4            | 971,4        | 0,0       | 971,4            | 971,4        | 0,0       | 971,4            | 971,4        | 0,0       | 971,4            | 971,4        | 0,0       | 971,4            | 971,4        | 0,0       | 7.631,4 |
| Banken<br>in Euro <sup>3)</sup> | 3,0              | 0,0          | 0,0       | 3,0              | 0,0          | 0,0       | 3,0              | 0,0          | 0,0       | 3,0              | 0,0          | 0,0       | 3,0              | 0,0          | 0,0       | 3,0              | 0,0          | 0,0       | 3,0              | 0,0          | 0,0       | 0,0     |

Quelle: ABS  
 1) Die Bilanzposition der Daten in den Währungsgesetzen enthält Anzeigengruppen mit 10 % des Eigenkapitals der Banken.  
 2) Einbehalten für Banken, die in den Währungsgesetzen Anzeigengruppen der Banken sind.  
 3) Die Bilanzposition der Daten in den Währungsgesetzen enthält Anzeigengruppen der Banken mit 10 % des Eigenkapitals der Banken, die in den Währungsgesetzen Anzeigengruppen der Banken sind.  
 4) Die Bilanzposition der Daten in den Währungsgesetzen enthält Anzeigengruppen der Banken mit 10 % des Eigenkapitals der Banken, die in den Währungsgesetzen Anzeigengruppen der Banken sind.  
 5) Die Bilanzposition der Daten in den Währungsgesetzen enthält Anzeigengruppen der Banken mit 10 % des Eigenkapitals der Banken, die in den Währungsgesetzen Anzeigengruppen der Banken sind.

**Tabelle 2**  
**Emissionen auf Euro<sup>1</sup> lautender Schuldverschreibungen von Ansässigen im Euro-Währungsgebiet<sup>2</sup> nach Emittentengruppen<sup>3</sup>**  
(in Mrd. EUR, Nettowerte)

|   | Q4 2002          |           |                  | Q1 2003           |           |                  | Q2 2003           |           |                  | Q3 2003           |           |                  | August 2003       |           |                  | September 2003    |           |                  | Ende Sept. 2002 |         | Ende Sept. 2003  |  | Ende August 2003 |      | Ende Sept. 2003 |      |  |
|---|------------------|-----------|------------------|-------------------|-----------|------------------|-------------------|-----------|------------------|-------------------|-----------|------------------|-------------------|-----------|------------------|-------------------|-----------|------------------|-----------------|---------|--|--|------------------|------|-----------------|------|--|
|   | Brutto<br>absatz | Tilgungen | Netto-<br>absatz | Brutto-<br>absatz | Tilgungen | Netto-<br>absatz | Brutto-<br>absatz | Tilgungen | Netto-<br>absatz | Brutto-<br>absatz | Tilgungen | Netto-<br>absatz | Brutto-<br>absatz | Tilgungen | Netto-<br>absatz | Brutto-<br>absatz | Tilgungen | Netto-<br>absatz | Umsatz          | Umsatz  | Veränderung<br>gegenüber dem<br>entsprechenden<br>Vorjahresraum in % |  |                  |      |                 |      |  |
| <b>Insgesamt</b>                              | 1.609,0          | 1.592,1   | 16,9             | 1.837,5           | 1.622,9   | 214,6            | 1.747,9           | 1.582,0   | 165,9            | 1.587,8           | 1.497,7   | 90,2             | 433,4             | 430,8     | 2,6              | 554,2             | 498,5     | 55,7             | 7.427,8         | 7.912,9 | 6,4  |  |                  | 6,4  |                 | 6,6  |  |
| <b>MFIs (einschließlich Eurosystem)</b>       | 1.048,4          | 1.059,1   | -12,7            | 1.152,8           | 1.103,8   | 49,0             | 1.038,3           | 1.008,8   | 29,5             | 963,9             | 942,8     | 21,1             | 280,9             | 282,3     | -1,7             | 317,1             | 314,1     | 3,0              | 2.702,7         | 2.788,4 | 3,1  |  |                  | 3,1  |                 | 3,3  |  |
| Kurzfristig                                   | 913,8            | 907,9     | 5,7              | 982,2             | 954,4     | 27,8             | 877,0             | 860,8     | 16,2             | 814,5             | 827,5     | -13,0            | 248,8             | 248,5     | 0,7              | 289,8             | 275,6     | 14,7             | 278,6           | 284,7   | 2,5  |  |                  | 2,5  |                 | 2,7  |  |
| Langfristig                                   | 132,8            | 151,2     | -18,4            | 167,8             | 153,2     | 14,6             | 161,3             | 128,0     | 33,3             | 149,5             | 115,1     | 34,4             | 30,8              | 33,8      | -3,0             | 51,3              | 38,7      | 12,7             | 2.426,2         | 2.493,7 | 2,8  |  |                  | 2,8  |                 | 3,0  |  |
| <b>Kapitalgesellschaften ohne MFIs</b>        | 294,1            | 207,7     | 86,4             | 290,5             | 204,8     | 85,7             | 288,6             | 238,8     | 49,8             | 252,1             | 225,9     | 26,2             | 49,2              | 46,6      | 2,6              | 88,5              | 80,0      | 8,5              | 876,4           | 1.044,4 | 21,9   |  |                  | 21,9 |                 | 21,3 |  |
| <b>Nichtmonetäre finanzielle</b>              |                  |           |                  |                   |           |                  |                   |           |                  |                   |           |                  |                   |           |                  |                   |           |                  |                 |         |  |  |                  |      |                 |      |  |
| Kapitalgesellschaften                         | 82,4             | 26,0      | 56,4             | 45,8              | 23,5      | 22,4             | 56,4              | 22,7      | 33,7             | 51,9              | 23,1      | 28,8             | 8,0               | 7,0       | 1,0              | 21,8              | 8,0       | 13,8             | 410,1           | 551,4   | 33,5   |  |                  | 33,5 |                 | 34,4 |  |
| Kurzfristig                                   | 8,9              | 9,4       | -0,5             | 9,7               | 8,0       | 1,7              | 9,1               | 9,0       | 0,1              | 8,1               | 8,7       | -0,7             | 2,5               | 2,8       | -0,1             | 3,1               | 3,7       | -0,6             | 8,0             | 7,0     | 13,0   |  |                  | 13,0 |                 | 16,9 |  |
| Langfristig                                   | 72,5             | 16,6      | 55,9             | 36,1              | 15,5      | 20,7             | 47,2              | 13,2      | 34,1             | 43,8              | 14,4      | 29,5             | 5,4               | 4,4       | 1,0              | 18,7              | 4,3       | 14,4             | 402,2           | 543,4   | 33,8   |  |                  | 33,8 |                 | 34,7 |  |
| <b>Nichtfinanzielle Kapitalgesellschaften</b> | 181,7            | 181,6     | 0,1              | 213,8             | 181,3     | 32,5             | 232,2             | 216,1     | 16,1             | 202,2             | 202,9     | -0,7             | 61,3              | 59,8      | 1,5              | 66,7              | 72,0      | -5,3             | 466,4           | 513,0   | 11,8   |  |                  | 11,8 |                 | 9,8  |  |
| Kurzfristig                                   | 169,5            | 172,0     | -2,5             | 186,6             | 172,5     | 14,2             | 201,7             | 204,2     | -2,6             | 186,3             | 190,2     | -3,9             | 57,9              | 58,0      | -0,2             | 64,0              | 67,7      | -3,7             | 87,6            | 92,1    | 10,4   |  |                  | 10,4 |                 | 4,9  |  |
| Langfristig                                   | 12,2             | 9,7       | 2,6              | 28,0              | 8,9       | 19,1             | 30,5              | 11,9      | 18,6             | 15,9              | 12,7      | 1,2              | 3,4               | 1,7       | 1,7              | 2,7               | 4,3       | -1,6             | 379,0           | 420,9   | 12,2   |  |                  | 12,2 |                 | 10,9 |  |
| <b>Öffentliche Haushalte</b>                  | 298,5            | 325,3     | -26,8            | 425,3             | 314,5     | 110,8            | 421,0             | 336,3     | 84,7             | 371,8             | 329,1     | 42,7             | 83,6              | 81,8      | 1,8              | 148,6             | 104,3     | 44,2             | 3.848,4         | 4.059,8 | 4,9  |  |                  | 4,9  |                 | 5,5  |  |
| <b>Zentralbanken (Bund)</b>                   | 279,5            | 313,8     | -34,3            | 402,3             | 304,0     | 98,3             | 402,3             | 328,0     | 74,4             | 383,9             | 316,8     | 67,1             | 80,4              | 78,3      | 2,2              | 139,0             | 99,8      | 39,4             | 3.884,4         | 3.892,2 | 4,2  |  |                  | 4,2  |                 | 4,8  |  |
| Kurzfristig                                   | 145,1            | 156,1     | -11,0            | 203,0             | 160,0     | 43,0             | 191,8             | 174,0     | 17,8             | 181,7             | 174,8     | 6,9              | 58,1              | 56,4      | 1,7              | 89,8              | 57,9      | 31,9             | 335,7           | 387,8   | 17,0   |  |                  | 17,0 |                 | 15,4 |  |
| Langfristig                                   | 134,5            | 154,8     | -20,3            | 201,3             | 143,9     | 57,4             | 210,5             | 154,0     | 56,5             | 172,1             | 141,7     | 30,4             | 22,4              | 22,8      | -0,5             | 78,4              | 41,8      | 36,7             | 3.348,7         | 3.472,6 | 3,0  |  |                  | 3,0  |                 | 3,7  |  |
| <b>Sonstige öffentliche Haushalte</b>         | 18,9             | 11,4      | 7,5              | 23,0              | 10,5      | 12,5             | 18,7              | 8,4       | 10,3             | 17,9              | 12,5      | 5,4              | 3,1               | 3,5       | -0,4             | 9,8               | 4,7       | 4,8              | 164,0           | 190,7   | 15,5   |  |                  | 15,5 |                 | 21,7 |  |
| Kurzfristig                                   | 7,2              | 6,7       | 0,5              | 6,6               | 6,6       | 0,0              | 6,2               | 5,9       | 0,3              | 6,8               | 7,2       | -0,5             | 1,7               | 2,2       | -0,5             | 2,6               | 2,9       | -0,3             | 2,8             | 3,0     | 2,8  |  |                  | 2,8  |                 | 14,5 |  |
| Langfristig                                   | 11,7             | 4,8       | 6,9              | 16,4              | 3,9       | 12,4             | 12,5              | 2,5       | 15,0             | 11,1              | 5,3       | 5,9              | 1,5               | 1,4       | 0,1              | 7,0               | 1,8       | 5,2              | 161,2           | 187,0   | 15,0   |  |                  | 15,0 |                 | 23,8 |  |

Quelle: EZB

1) Einmalig in Papierform, die auf eine der nationalen Währungseinheiten des Euro lauten.

2) Der Erlösungsgrad der Daten für Anleihe im Euro-Währungsgebiet beträgt durchschnittlich 91 % des Gesamtumsatzes der Emissionen.

3) Entsprechende Selbstveranschlagung nach dem ESVG 86 MFIs (einschließlich Eurosystem) umfasst die EZB und die nationalen Zentralbanken der Mitgliedstaaten im Euro-Währungsgebiet (E17) und Kreditinstitute (E22); nichtmonetäre finanzielle Kapitalgesellschaften umfasst sonstige Finanzinstitute (E123), Kredit- und Versicherungsinstitute (E24) und Versicherungsinstitute (E25); nichtfinanzielle Kapitalgesellschaften (E17); Zentralbanken (Bund) (E31); sonstige öffentliche Haushalte umfasst Länder (E12), Gemeinden (E21) und Sozialversicherer (E14);

4) Die Veränderungsbasis basiert auf Finanztransaktionen, die daraus resultieren, dass eine institutionelle Einheit Finanzaktive erwirbt oder verkauft und Schulden aufnimmt oder tilgt. Die Jahresraten enthalten dabei keine Umgruppierungen, Neubewertungen, Wertschwankungen und anderen nicht transaktionsbedingten Veränderungen.

**Tabelle 3**  
**Umlauf der von Ansässigen im Euro-Währungsgebiet emittierten börsennotierten Aktien nach Emittentengruppen<sup>1)</sup>**  
(Mit EUR; Marktwerte, Bestände am Ende des Berichtszeitraums)

|   | Umlauf    |           |         |         |         |            |           |           |           |           |            |           |            |          |           |           |           | Veränderung des Umlaufs gegenüber dem entsprechenden Vorjahreszeitraum in % <sup>2)</sup> |           |            |
|---|-----------|-----------|---------|---------|---------|------------|-----------|-----------|-----------|-----------|------------|-----------|------------|----------|-----------|-----------|-----------|---|-----------|------------|
|   | Dez. 2000 | Dez. 2001 | Q1-2002 | Q2-2002 | Q3-2002 | Sept. 2002 | Okt. 2002 | Nov. 2002 | Dez. 2002 | Jan. 2003 | Febr. 2003 | März 2003 | April 2003 | Mai 2003 | Juni 2003 | Juli 2003 | Aug. 2003 | Sept. 2003  | Aug. 2003 | Sept. 2003 |
| Insgesamt                                       | 5.431,7   | 4.656,4   | 4.753,9 | 4.116,3 | 2.981,6 | 2.981,8    | 3.251,6   | 3.435,5   | 3.132,4   | 2.991,6   | 2.897,5    | 2.773,9   | 3.125,5    | 3.157,9  | 3.273,3   | 3.384,0   | 3.428,3   | 3.282,3   | -2,6      | 10,4       |
| MFIs  | 687,0     | 617,3     | 665,3   | 614,9   | 412,6   | 412,6      | 446,9     | 487,4     | 450,7     | 425,8     | 425,3      | 413,0     | 471,4      | 476,7    | 506,5     | 530,3     | 506,5     | 494,8   | -2,9      | 19,9       |
| Kapitalgesellschaften ohne MFIs                 | 4.744,7   | 4.039,1   | 4.088,6 | 3.503,4 | 2.569,2 | 2.569,2    | 2.804,7   | 2.948,1   | 2.681,7   | 2.565,8   | 2.472,2    | 2.360,9   | 2.654,0    | 2.681,2  | 2.766,8   | 2.853,7   | 2.921,8   | 2.787,6   | -2,6      | 8,9        |
| davon   |           |           |         |         |         |            |           |           |           |           |            |           |            |          |           |           |           |   |           |            |
| Nichtmonetäre finanzielle Kapitalgesellschaften | 675,0     | 511,1     | 536,6   | 463,4   | 276,0   | 276,0      | 321,2     | 346,0     | 283,6     | 261,1     | 270,8      | 236,2     | 291,8      | 291,3    | 300,6     | 330,9     | 325,5     | 307,1   | -12,3     | 11,3       |
| Nichtfinanzielle Kapitalgesellschaften          | 4.069,6   | 3.528,0   | 3.551,9 | 3.040,1 | 2.293,2 | 2.293,2    | 2.483,4   | 2.602,1   | 2.398,1   | 2.304,7   | 2.201,4    | 2.124,7   | 2.362,3    | 2.389,8  | 2.466,1   | 2.522,8   | 2.596,4   | 2.480,5   | -1,2      | 8,6        |

Quelle: EZB

<sup>1)</sup> Entsprechende Solvenschlüssel nach dem ESVG 96: MFIs bezeichnen Kreditinstitute (S122); nichtmonetäre finanzielle Kapitalgesellschaften umfassen sonstige Finanzinstitute (S123), Kredit- und Versicherungshilfsstellen (S124) und Versicherungsgesellschaften und Pensionskassen (S125); nichtfinanzielle Kapitalgesellschaften (S11).

<sup>2)</sup> Veränderungsraten werden anhand des Umlaufs errechnet und sind nicht um Neubewertungen, Umgruppierungen und andere nicht transaktionsbedingte Veränderungen bereinigt.