



**EUROPÄISCHE ZENTRALBANK**

22. Juli 2003

## **PRESSEMITTEILUNG**

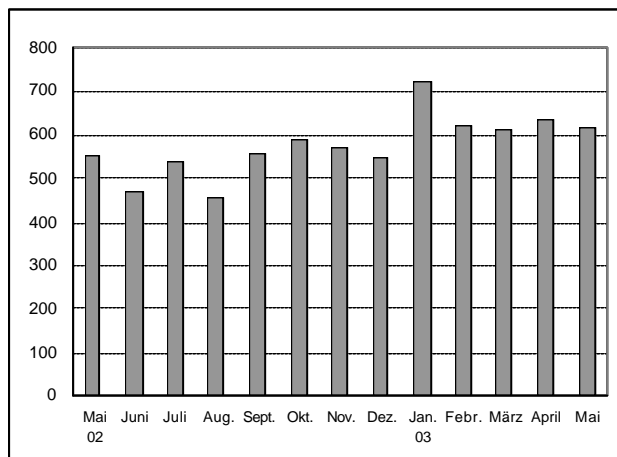
# **STATISTIK ÜBER WERTPAPIEREMISSIONEN IM EURO-WÄHRUNGSGEBIET: MAI 2003**

### **Schuldverschreibungen**

Der Bruttoabsatz von Schuldverschreibungen, die von Ansässigen im Euro-Währungsgebiet begeben wurden, belief sich im Mai dieses Jahres auf insgesamt 616,9 Mrd EUR (siehe Tabelle 1 und Abbildung 1). Da sich die Tilgungen auf 534,7 Mrd EUR beliefen, ergab sich ein Nettoabsatz von 82,2 Mrd EUR. Die Jahreswachstumsrate des Umlaufs der von Ansässigen im Euro-Währungsgebiet begebenen Schuldverschreibungen sank leicht von 7,1 % im April auf 7,0 % im Mai 2003 (siehe Tabelle 1 und Abbildung 3).

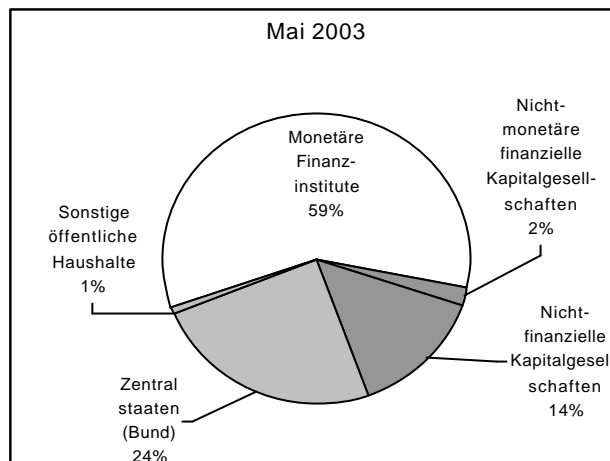
**Abbildung 1 – Bruttoabsatz von Schuldverschreibungen durch Ansässige im Eurogebiet**

(Mrd EUR, monatlich, Nominalwerte)



**Abbildung 2 – Bruttoabsatz von Euro-Schuldverschreibungen nach Emittentengruppen**

(in %, monatlich, Nominalwerte)



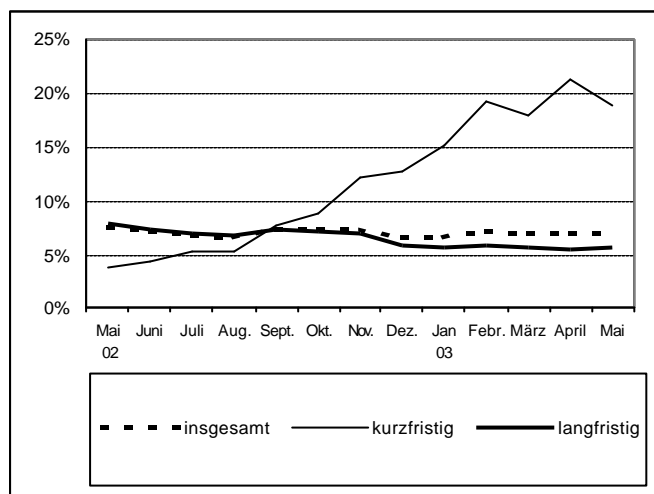
Quelle: EZB.

Gemessen am Bruttoabsatz waren im Mai 93 % dieser Schuldverschreibungen in Euro denominiert. 59 % der Euro-Schuldverschreibungen wurden von Monetären Finanzinstituten emittiert (siehe Tabelle 2 und Abbildung 2). Der übrige Bruttoabsatz an Euro-Schuldverschreibungen entfiel auf öffentliche Haushalte (25 %) sowie nichtmonetäre finanzielle Kapitalgesellschaften und nichtfinanzielle Kapitalgesellschaften (zusammen 16 %).<sup>1</sup>

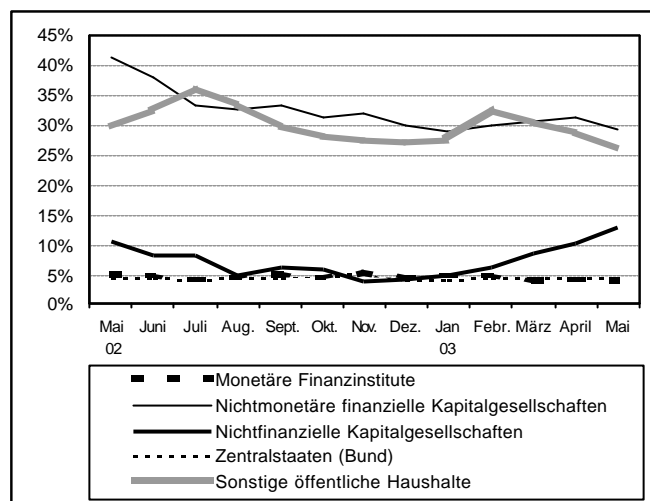
Die Jahreswachstumsrate des Umlaufs der von Ansässigen im Euro-Währungsgebiet begebenen *langfristigen* Schuldverschreibungen stieg im Mai dieses Jahres auf 5,8 %, nach 5,6 % im Vormonat. Bei den *kurzfristigen* Schuldverschreibungen sank die Vorjahrsrate dagegen von 21,3 % im April auf 18,9 % im Berichtsmonat.

<sup>1</sup> Die Einteilung nach Sektoren beruht auf dem ESVG 95 (Sektorenschlüssel in Klammern): Monetäre Finanzinstitute umfassen Zentralbanken (S121) sowie Kreditinstitute (S122); nichtmonetäre finanzielle Kapitalgesellschaften umfassen sonstige Finanzinstitute (S123), Kredit- und Versicherungshilfstätigkeiten (S124) sowie Versicherungsgesellschaften und Pensionskassen (S125); nichtfinanzielle Kapitalgesellschaften (S11); öffentliche Haushalte umfassen den Zentralstaat (Bund) (S1311) und sonstige öffentliche Haushalte, die sich aus Ländern (S1312), Gemeinden (S1313) und Sozialversicherung (S1314) zusammensetzen.

**Abbildung 3 – Umlauf der von Ansässigen im Eurogebiet begebenen Schuldverschreibungen nach Ursprungslaufzeit**  
(Veränderung gegen Vorjahr in %)



**Abbildung 4 – Umlauf der von Ansässigen im Eurogebiet begebenen Euro-Schuldverschreibungen nach Emittentengruppen**  
(Veränderung gegen Vorjahr in %)



Quelle: EZB.

Die Jahreswachstumsrate des Umlaufs der von den *öffentlichen Haushalten* begebenen Euro-Schuldverschreibungen erhöhte sich im Mai 2003 geringfügig auf 5,3 %, verglichen mit 5,2 % im April (siehe Tabelle 2 und Abbildung 4). Die Vorjahrsrate der von *Zentralstaaten* begebenen Euro-Schuldverschreibungen stieg von 4,3 % im April auf 4,5 % im Mai, und die Jahresrate von Euro-Schuldverschreibungen, die von *sonstigen öffentlichen Haushalten* begeben wurden, verringerte sich von 29,0 % im Vormonat auf 26,2 % im Berichtsmonat. Bei den *Monetären Finanzinstituten (MFIs)* ging die Jahreswachstumsrate des Umlaufs an Schuldverschreibungen von 4,3 % im April auf 4,0 % im Mai zurück. Das jährliche Wachstum des Umlaufs der von *nichtmonetären finanziellen Kapitalgesellschaften* begebenen Schuldverschreibungen betrug im Mai dieses Jahres 29,2 % (gegenüber 31,4 % im Vormonat), und bei den *nichtfinanziellen Kapitalgesellschaften* erhöhte sich die entsprechende Rate im Berichtsmonat von 10,5 % im April auf 13,1 % im Mai.

### Börsennotierte Aktien

Der Umlauf der von Ansässigen im Euro-Währungsgebiet emittierten *börsennotierten Aktien* (siehe Tabelle 3) belief sich Ende Mai 2003 auf insgesamt 3 160,8 Mrd EUR und lag damit (unter Berücksichtigung von Bewertungsänderungen) 1,1 % über dem am Ende des Vormonats verzeichneten Wert und 28,7 % unter dem Wert von Ende Mai 2002. Der Umlauf der von Monetären Finanzinstituten

(MFIs), nichtmonetären finanziellen Kapitalgesellschaften sowie nichtfinanziellen Kapitalgesellschaften begebenen börsennotierten Aktien war um 28,5 %, 39,9 % bzw. 27,1 % geringer als Ende Mai 2002.

*Wertpapierstatistiken und Erläuterungen werden auf der Website der EZB (<http://www.ecb.int>) unter „Statistics“, „Euro area securities issues statistics“ zur Verfügung gestellt. Die Daten werden monatlich aktualisiert und können als Abbildungen im PDF-Format sowie als CSV-Dateien heruntergeladen werden.*

**Europäische Zentralbank**  
Abteilung Presse und Information  
Kaiserstraße 29, D-60311 Frankfurt am Main  
Tel.: +49 (69) 1344-7455, Fax: +49 (69) 1344-7404  
Internet: <http://www.ecb.int>  
Nachdruck nur mit Quellenangabe gestattet.

**Tabelle 1****Emissionen von Schuldverschreibungen von Ansässigen im Euro-Währungsgebiet <sup>1)</sup>***(Mrd EUR; Nominalwerte)*

	Q2-2002			Q3-2002			Q4-2002			Q1-2003			April 2003			Mai 2003			Ende Mai 2002	Ende Mai 2003	Ende April 2003	Ende Mai 2003
	Bruttoabsatz	Tilgungen	Nettoabsatz	Bruttoabsatz	Tilgungen	Nettoabsatz	Bruttoabsatz	Tilgungen	Nettoabsatz	Bruttoabsatz	Tilgungen	Nettoabsatz	Bruttoabsatz	Tilgungen	Nettoabsatz	Bruttoabsatz	Tilgungen	Nettoabsatz	Umlauf	Umlauf	Veränderung des Umlaufs gegenüber dem entsprechenden Vorjahrszeitraum in % <sup>4)</sup>	
Insgesamt	1.553,9	1.392,7	161,2	1.549,9	1.437,1	112,7	1.707,9	1.683,5	24,4	1.957,4	1.704,3	253,2	637,5	580,7	56,8	616,9	534,7	82,2	8.052,2	8.513,8	7,1	7,0
- darunter in Euro <sup>2)</sup>	1.439,0	1.300,3	138,7	1.438,8	1.344,3	94,5	1.596,5	1.584,5	12,1	1.832,1	1.615,1	217,0	600,8	547,1	53,8	576,6	501,1	75,5	7.313,3	7.792,6	6,7	6,7
Kurzfristig <sup>3)</sup>	1.143,2	1.129,2	14,0	1.205,4	1.171,0	34,4	1.309,9	1.321,0	-11,1	1.453,4	1.356,5	96,9	476,7	456,1	20,6	443,0	435,3	7,7	770,5	897,9	21,3	18,9
- darunter in Euro <sup>2)</sup>	1.072,5	1.062,1	10,3	1.140,6	1.109,2	31,4	1.242,0	1.252,0	-10,0	1.385,1	1.294,1	90,9	454,8	431,8	23,1	415,8	410,7	5,1	677,7	812,2	23,3	20,5
Langfristig	410,7	263,5	147,2	344,5	266,2	78,3	398,0	362,5	35,5	504,1	347,8	156,3	160,7	124,6	36,1	173,9	99,4	74,5	7.281,7	7.616,0	5,6	5,8
- darunter in Euro <sup>2)</sup>	366,6	238,2	128,4	298,2	235,1	63,1	354,5	332,5	22,1	447,0	321,0	126,0	146,0	115,3	30,7	160,8	90,5	70,3	6.635,6	6.980,4	5,0	5,2

Quelle: EZB.

- 1) Der Erfassungsgrad der Daten für Ansässige im Euro-Währungsgebiet beträgt schätzungsweise 95 % des Gesamtvolumens der Emissionen.
- 2) Einschließlich Papieren, die auf eine der nationalen Währungseinheiten des Euro lauten.
- 3) Als kurzfristig werden Wertpapiere mit einer Ursprungslaufzeit bis einschließlich einem Jahr (entsprechend dem ESVG 95, in Ausnahmefällen auch bis einschließlich zwei Jahren) bezeichnet. Wertpapiere mit einer längeren Ursprungslaufzeit oder mit fakultativen Laufzeiten, von denen eine mindestens länger als ein Jahr ist, und Wertpapiere mit beliebig langer Laufzeit werden als langfristige Wertpapiere betrachtet.
- 4) Die Veränderungsdaten basieren auf Finanztransaktionen, die daraus resultieren, dass eine institutionelle Einheit Finanzaktiva erwirbt oder verkauft und Schulden aufnimmt oder tilgt. Die Jahresraten enthalten daher keine Umgruppierungen, Neubewertungen, Wechselkursänderungen und anderen nicht transaktionsbedingten Veränderungen.

Tabelle 2

Emissionen auf Euro<sup>1)</sup> lautender Schuldverschreibungen von Ansässigen im Euro-Währungsgebiet<sup>2)</sup> nach Emittentengruppen<sup>3)</sup>

(Mrd EUR; Nominalwerte)

	Q2-2002			Q3-2002			Q4-2002			Q1-2003			April 2003			Mai 2003			Ende Mai 2002	Ende Mai 2003	Ende April 2003	Ende Mai 2003
	Bruttoabsatz	Tilgungen	Nettoabsatz	Bruttoabsatz	Tilgungen	Nettoabsatz	Bruttoabsatz	Tilgungen	Nettoabsatz	Bruttoabsatz	Tilgungen	Nettoabsatz	Bruttoabsatz	Tilgungen	Nettoabsatz	Bruttoabsatz	Tilgungen	Nettoabsatz	Umlauf	Umlauf	Veränderung des Umlaufs gegenüber dem entsprechenden Vorjahrszeitraum in % <sup>4)</sup>	
Insgesamt	1.439,0	1.300,3	138,7	1.438,8	1.344,3	94,5	1.596,5	1.584,5	12,1	1.832,1	1.615,1	217,0	600,8	547,1	53,8	576,6	501,1	75,5	7.313,3	7.792,6	6,7	6,7
MFIs (einschließlich Eurosystem)	853,4	814,5	39,0	914,6	885,3	29,4	1.046,3	1.059,2	-12,9	1.152,8	1.103,5	49,4	358,8	342,5	16,4	338,7	327,2	11,5	2.660,1	2.758,2	4,3	4,0
Kurzfristig	718,9	716,0	2,9	796,3	783,6	12,7	913,6	907,9	5,7	985,2	950,4	34,8	308,5	299,5	9,1	284,7	289,1	-4,4	266,9	317,9	26,1	20,9
Langfristig	134,5	98,4	36,1	118,3	101,6	16,7	132,7	151,3	-18,6	167,7	153,1	14,6	50,3	43,0	7,3	54,0	38,1	15,9	2.393,3	2.440,2	2,0	2,1
Kapitalgesellschaften ohne MFIs	250,5	226,5	24,0	221,5	195,2	26,3	251,7	199,9	51,8	253,9	197,1	56,9	103,0	78,8	24,2	94,0	74,2	19,8	865,6	1.044,3	20,2	20,7
davon																						
Nichtmonetäre finanzielle																						
Kapitalgesellschaften	50,0	24,9	25,1	35,4	18,0	17,5	70,2	18,5	51,7	40,4	16,0	24,4	21,1	5,7	15,3	11,3	6,2	5,2	405,4	523,8	31,4	29,2
Kurzfristig	7,1	7,5	-0,4	5,5	5,2	0,2	6,8	6,5	0,3	6,6	4,6	2,0	1,8	2,1	-0,4	2,0	2,0	0,0	3,7	5,9	34,1	62,2
Langfristig	42,9	17,3	25,5	30,0	12,7	17,2	63,4	12,0	51,4	33,8	11,4	22,4	19,3	3,6	15,7	9,3	4,2	5,1	401,6	517,9	31,3	28,9
Nichtfinanzielle Kapitalgesellschaften	200,5	201,6	-1,1	186,1	177,2	8,9	181,5	181,4	0,1	213,5	181,0	32,5	81,9	73,1	8,8	82,7	68,1	14,7	460,2	520,5	10,5	13,1
Kurzfristig	177,5	192,9	-15,3	173,3	167,7	5,7	169,3	171,8	-2,5	185,6	172,5	13,2	70,9	70,3	0,6	66,6	64,0	2,6	89,9	101,6	6,5	12,6
Langfristig	23,0	8,7	14,3	12,8	9,6	3,2	12,2	9,6	2,6	27,9	8,6	19,3	11,0	2,8	8,2	16,2	4,1	12,1	370,3	418,9	11,6	13,2
Öffentliche Haushalte	335,1	259,4	75,7	302,6	263,9	38,7	298,5	325,3	-26,8	425,3	314,6	110,7	139,0	125,8	13,2	143,8	99,7	44,1	3.787,6	3.990,1	5,2	5,3
davon																						
Zentralstaaten (Bund)	315,0	251,7	63,3	283,3	255,6	27,7	279,5	313,8	-34,3	402,3	304,0	98,3	133,4	123,4	9,9	138,4	97,2	41,3	3.636,7	3.799,7	4,3	4,5
Kurzfristig	163,3	139,8	23,5	159,5	146,3	13,2	145,1	159,1	-14,0	201,0	160,0	41,0	71,7	57,9	13,7	60,4	53,7	6,6	314,3	383,2	26,0	21,9
Langfristig	151,7	111,9	39,8	123,8	109,3	14,5	134,5	154,8	-20,3	201,3	143,9	57,3	61,7	65,5	-3,8	78,0	43,4	34,6	3.322,4	3.416,5	2,3	2,8
Sonstige öffentliche Haushalte	20,1	7,7	12,4	19,3	8,3	11,1	18,9	11,4	7,5	23,0	10,6	12,4	5,6	2,3	3,3	5,4	2,6	2,8	150,9	190,4	29,0	26,2
Kurzfristig	5,6	5,9	-0,3	6,0	6,4	-0,4	7,2	6,7	0,5	6,6	6,6	0,0	1,9	1,9	0,1	2,1	1,9	0,3	3,0	3,5	8,9	17,6
Langfristig	14,5	1,8	12,6	13,3	1,9	11,5	11,7	4,8	6,9	16,4	4,0	12,4	3,7	0,5	3,2	3,3	0,7	2,6	147,9	186,9	29,5	26,4

Quelle: EZB.

1) Einschließlich Papieren, die auf eine der nationalen Währungseinheiten des Euro lauten.

2) Der Erfassungsgrad der Daten für Ansässige im Euro-Währungsgebiet beträgt schätzungsweise 95 % des Gesamtvolumens der Emissionen.

3) Entsprechende Sektorenschlüssel nach dem ESVG 95: MFIs (einschließlich Eurosystem) umfassen die EZB und die nationalen Zentralbanken der Mitgliedstaaten im Euro-Währungsgebiet (S121) und Kreditinstitute (S122); nichtmonetäre finanzielle Kapitalgesellschaften umfassen sonstige Finanzinstitute (S123), Kredit- und Versicherungshilfsleistungen (S124) und Versicherungsgesellschaften und Pensionskassen (S125); nichtfinanzielle Kapitalgesellschaften (S11); Zentralstaaten (Bund) (S131); sonstige öffentliche Haushalte umfassen Länder (S132), Gemeinden (S1313) und Sozialversicherung (S1314).

4) Die Veränderungsdaten basieren auf Finanztransaktionen, die daraus resultieren, dass eine institutionelle Einheit Finanzaktiva erwirbt oder verkauft und Schulden aufnimmt oder tilgt. Die Jahresraten enthalten daher keine Umgruppierungen, Neubewertungen, Wechselkursänderungen und anderen nicht transaktionsbedingten Veränderungen.

**Tabelle 3**

**Umlauf der von Ansässigen im Euro-Währungsgebiet emittierten börsennotierten Aktien nach Emittentengruppen <sup>1)</sup>**

(Mrd EUR; Marktwerte; Bestände am Ende des Berichtszeitraums)

	Umlauf																		Veränderung des Umlaufs gegenüber dem entsprechenden Vorjahrszeitraum in % <sup>2)</sup>		
	Dez. 1999	Dez. 2000	Q3-2001	Q4-2001	Q1-2002	Mai 2002	Juni 2002	Juli 2002	Aug. 2002	Sept. 2002	Okt. 2002	Nov. 2002	Dez. 2002	Jan. 2003	Feb.2003	März 2003	April 2003	Mai 2003	April 2003	Mai 2003	
Insgesamt	5.474,6	5.431,7	4.054,6	4.656,4	4.748,1	4.432,0	4.113,0	3.709,7	3.519,2	2.977,8	3.250,9	3.434,7	3.130,5	2.993,8	2.900,4	2.772,6	3.127,5	3.160,8	-31,6	-28,7	
MFIs	635,8	687,0	535,7	617,3	665,3	666,3	614,8	515,6	521,7	412,6	446,9	487,3	450,7	425,8	425,2	413,0	471,4	476,6	-30,5	-28,5	
Kapitalgesellschaften ohne MFIs	4.838,8	4.744,7	3.518,9	4.039,1	4.082,9	3.765,8	3.498,2	3.194,1	2.997,5	2.565,2	2.804,0	2.947,4	2.679,8	2.568,0	2.475,2	2.359,6	2.656,2	2.684,2	-31,7	-28,7	
davon																					
Nichtmonetäre finanzielle Kapitalgesellschaften	642,7	675,0	485,3	511,1	536,6	484,9	463,4	395,4	371,0	276,0	321,2	346,0	283,6	261,1	270,8	236,2	291,8	291,4	-43,6	-39,9	
Nichtfinanzielle Kapitalgesellschaften	4.196,1	4.069,6	3.033,6	3.528,0	3.546,2	3.280,9	3.034,8	2.798,7	2.626,5	2.289,2	2.482,8	2.601,4	2.396,2	2.306,9	2.204,4	2.123,5	2.364,4	2.392,8	-29,9	-27,1	

Quelle: EZB.

1) Entsprechende Sektorenschlüssel nach dem ESVG 95: MFIs bezeichnen Kreditinstitute (S122); nichtmonetäre finanzielle Kapitalgesellschaften umfassen sonstige Finanzinstitute (S123), Kredit- und Versicherungshilfstätigkeiten (S124) und Versicherungsgesellschaften und Pensionskassen (S125); nichtfinanzielle Kapitalgesellschaften (S11).

2) Veränderungsraten werden anhand des Umlaufs errechnet und sind nicht um Neubewertungen, Umgruppierungen und andere nicht transaktionsbedingte Veränderungen bereinigt.