

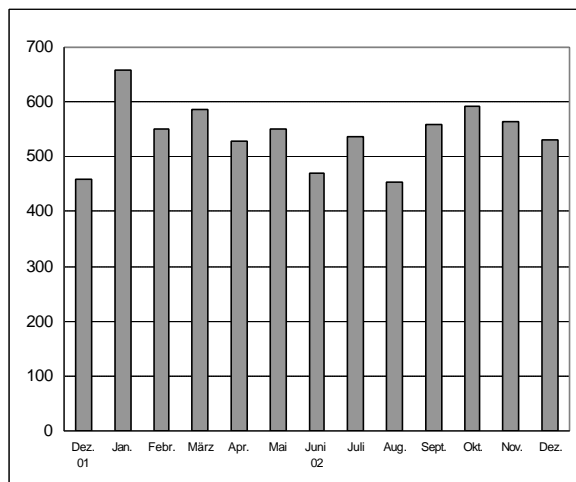


## PRESSEMITTEILUNG

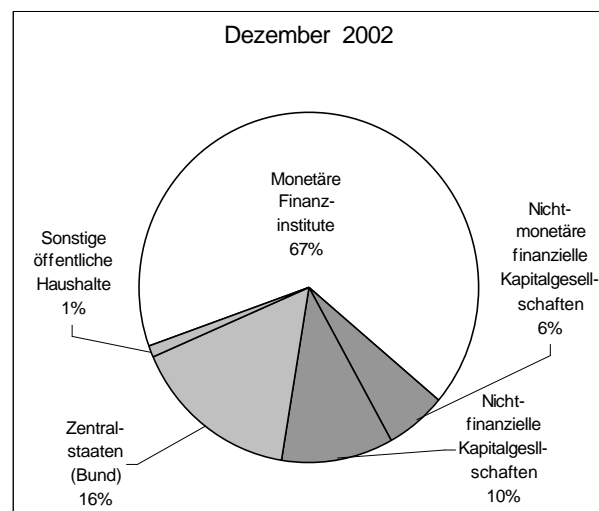
# STATISTIK ÜBER WERTPAPIEREMISSIONEN IM EURO-WÄHRUNGSGEBIET: DEZEMBER 2002

### Schuldverschreibungen

Der Bruttoabsatz von Schuldverschreibungen, die von Ansässigen im Euro-Währungsgebiet begeben wurden, betrug im Dezember 2002 530,4 Mrd EUR (siehe Tabelle 1 und Abbildung 1). Da sich die Tilgungen auf insgesamt 620,2 Mrd EUR beliefen, ergaben sich Nettotilgungen in Höhe von insgesamt 89,8 Mrd EUR.



**Abbildung 1 – Bruttoabsatz von Schuldverschreibungen durch Ansässige im Eurogebiet**  
(Mrd EUR, monatlich, Nominalwerte)



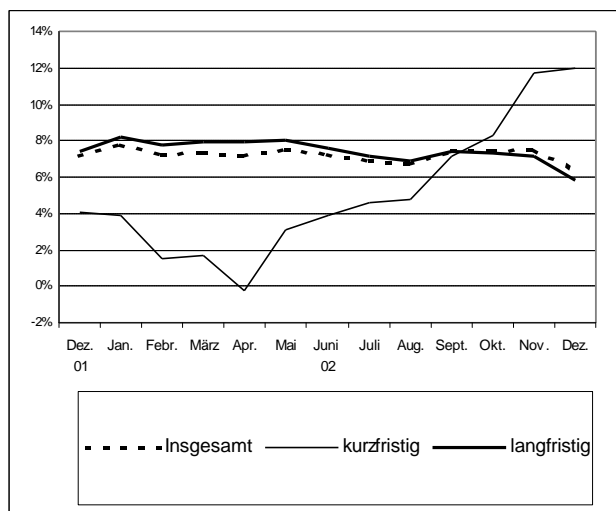
**Abbildung 2 – Bruttoabsatz von Euro-Schuldverschreibungen nach Emittentengruppen**  
(in %, monatlich, Nominalwerte)

Quelle: EZB.

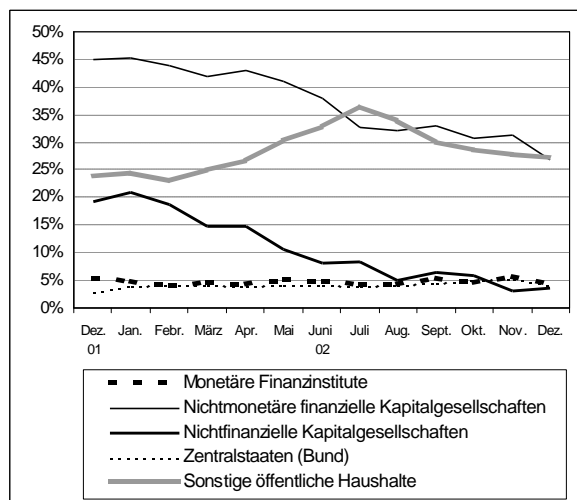
Gemessen am Bruttoabsatz waren 94 % dieser Schuldverschreibungen in Euro denominated. Der überwiegende Teil (67 %) der Euro-Schuldverschreibungen entfiel auf Monetäre Finanzinstitute (siehe Tabelle 2 und Abbildung 2). Die übrigen Euro-Schuldverschreibungen wurden von öffentlichen Haushalten (17 %) sowie nichtmonetären finanziellen Kapitalgesellschaften und nichtfinanziellen Kapitalgesellschaften (zusammen 16 %) begeben.<sup>1</sup>

Die Jahreswachstumsrate des Umlaufs der von Ansässigen im Euro-Währungsgebiet begebenen Schuldverschreibungen sank im Dezember 2002 auf 6,4 % gegenüber 7,5 % im Vormonat (siehe Tabelle 1 und Abbildung 3). Die Vorjahrsrate des Umlaufs an *langfristigen* Schuldverschreibungen ging von 7,1 % im November auf 5,8 % im Dezember 2002 zurück. Bei den *kurzfristigen* Schuldverschreibungen dagegen erhöhte sich die Jahreswachstumsrate von 11,7 % im November auf 12,0 % im Berichtsmonat.

**Abbildung 3 – Umlauf der von Ansässigen im Eurogebiet begebenen Schuldverschreibungen nach Ursprungslaufzeit**  
(Veränderung gegen Vorjahr in %)



**Abbildung 4 – Umlauf der von Ansässigen im Eurogebiet begebenen Euro-Schuldverschreibungen nach Emittentengruppen**  
(Veränderung gegen Vorjahr in %)



Quelle: EZB.

<sup>1</sup> Die Einteilung nach Sektoren beruht auf dem ESVG 95 (Sektorenschlüssel in Klammern): Monetäre Finanzinstitute umfassen Zentralbanken (S121) sowie Kreditinstitute (S122); nichtmonetäre finanzielle Kapitalgesellschaften umfassen sonstige Finanzinstitute (S123), Kredit- und Versicherungshilfstätigkeiten (S124) sowie Versicherungsgesellschaften und Pensionskassen (S125); nichtfinanzielle Kapitalgesellschaften (S11); öffentliche Haushalte umfassen den Zentralstaat (Bund) (S1311) und sonstige öffentliche Haushalte, die sich aus Ländern (S1312), Gemeinden (S1313) und Sozialversicherung (S1314) zusammensetzen.

Die Aufgliederung des Umlaufs an Euro-Schuldverschreibungen nach Emittentengruppen (siehe Tabelle 2 und Abbildung 4) zeigt, dass die Jahreswachstumsrate der von den *öffentlichen Haushalten* begebenen Euro-Schuldverschreibungen von 6,1 % im November auf 5,0 % im Dezember 2002 zurückging. Während sich die Vorjahrsrate der von *Zentralstaaten* begebenen Euro-Schuldverschreibungen von 5,3 % im November auf 4,1 % im Dezember 2002 verringerte, sank die Jahresrate von Euro-Schuldverschreibungen, die von *sonstigen öffentlichen Haushalten* begeben wurden, in diesem Zeitraum von 27,9 % auf 27,4 %. Bei den *Monetären Finanzinstituten (MFIs)* ging die Jahreswachstumsrate von 5,8 % im November auf 4,6 % im Berichtsmonat zurück, und bei den *Kapitalgesellschaften ohne MFIs* sank sie im gleichen Zeitraum von 15,3 % auf 14,2 %. Das jährliche Wachstum des Umlaufs der von *nichtmonetären finanziellen Kapitalgesellschaften* begebenen Euro-Schuldverschreibungen verlangsamte sich von 31,3 % im November auf 26,8 % im Dezember 2002, und bei den *nichtfinanziellen Kapitalgesellschaften* stieg die entsprechende Rate auf 3,7 % im Berichtsmonat, verglichen mit 3,2 % im Vormonat.

### **Börsennotierte Aktien**

Der Umlauf der von Ansässigen im Euro-Währungsgebiet emittierten *börsennotierten Aktien* (siehe Tabelle 3) belief sich Ende Dezember 2002 auf 3 144,4 Mrd EUR, verglichen mit 3 445,8 Mrd EUR im Vormonat.

*Wertpapierstatistiken und Erläuterungen werden unter „Statistics“, „Euro area securities issues statistics“ auf der Website der EZB (<http://www.ecb.int>) zur Verfügung gestellt. Die Daten werden monatlich aktualisiert und können als Abbildungen im PDF-Format sowie als CSV-Dateien heruntergeladen werden.*

**Europäische Zentralbank**  
Abteilung Presse und Information  
Kaiserstraße 29, D-60311 Frankfurt am Main  
Tel.: +49 (69) 1344-7455, Fax: +49 (69) 1344-7404  
Internet: <http://www.ecb.int>  
Nachdruck nur mit Quellenangabe gestattet.

**Tabelle 1**

**Wertpapieremissionen von Ansässigen im Euro-Währungsgebiet <sup>1)</sup>**

(Mrd EUR)

	Q1-2002			Q2-2002			Q3-2002			Q4-2002			November 2002			Dezember 2002			Ende Dez. 2001	Ende Dez. 2002	Ende Nov. 2002	Ende Dez. 2002
	Bruttoabsatz	Tilgungen	Nettoabsatz	Bruttoabsatz	Tilgungen	Nettoabsatz	Bruttoabsatz	Tilgungen	Nettoabsatz	Bruttoabsatz	Tilgungen	Nettoabsatz	Bruttoabsatz	Tilgungen	Nettoabsatz	Bruttoabsatz	Tilgungen	Nettoabsatz	Umlauf	Umlauf	Veränderung des Umlaufs gegenüber dem entsprechenden Vorjahrszeitraum in % <sup>4)</sup>	
Insgesamt	1.795,9	1.588,3	207,7	1.551,1	1.389,0	162,0	1.547,2	1.433,5	113,7	1.686,2	1.676,1	10,1	564,6	507,3	57,2	530,4	620,2	-89,8	7.727,9	8.164,2	7,5	6,4
- darunter in Euro <sup>2)</sup>	1.681,2	1.497,5	183,7	1.438,1	1.298,8	139,2	1.435,4	1.341,4	94,0	1.578,0	1.580,1	-2,1	531,0	478,4	52,6	499,9	586,7	-86,8	7.019,1	7.433,1	7,0	5,9
Kurzfristig <sup>3)</sup>	1.314,8	1.266,0	48,8	1.141,6	1.127,4	14,2	1.204,7	1.170,9	33,8	1.307,6	1.320,9	-13,3	434,8	413,1	21,7	404,4	451,5	-47,0	698,3	781,9	11,7	12,0
- darunter in Euro <sup>2)</sup>	1.252,4	1.203,9	48,5	1.072,2	1.061,7	10,5	1.140,8	1.109,2	31,5	1.239,8	1.252,0	-12,2	412,9	389,0	23,9	385,1	429,7	-44,6	611,5	694,5	11,8	12,8
Langfristig	481,1	322,3	158,9	409,4	261,6	147,8	342,5	262,6	79,9	378,6	355,3	23,3	129,7	94,2	35,5	126,0	168,7	-42,8	7.029,6	7.382,2	7,1	5,8
- darunter in Euro <sup>2)</sup>	428,8	293,5	135,2	365,9	237,1	128,8	294,6	232,2	62,4	338,3	328,2	10,1	118,1	89,4	28,7	114,8	157,0	-42,2	6.407,7	6.738,6	6,5	5,3

Quelle: EZB.

1) Der Erfassungsgrad der Daten für Ansässige im Euro-Währungsgebiet beträgt schätzungsweise 95 % des Gesamtvolumens der Emissionen.

2) Einschließlich Papieren, die auf eine der nationalen Währungseinheiten des Euro lauten.

3) Als kurzfristig werden Wertpapiere mit einer Ursprungslaufzeit bis einschließlich einem Jahr (entsprechend dem ESVG 95, in Ausnahmefällen auch bis einschließlich zwei Jahren) bezeichnet. Wertpapiere mit einer längeren Ursprungslaufzeit oder mit fakultativen Laufzeiten, von denen eine mindestens länger als ein Jahr ist, und Wertpapiere mit beliebig langer Laufzeit werden als langfristige Wertpapiere betrachtet.

4) Die Veränderungsdaten basieren auf Finanztransaktionen, die daraus resultieren, dass eine institutionelle Einheit Finanzaktiva erwirbt oder verkauft und Schulden aufnimmt oder tilgt. Die Jahresraten enthalten daher keine Umgruppierungen, Neubewertungen, Wechselkursänderungen und anderen nicht transaktionsbedingten Veränderungen.

Tabelle 2

Emissionen auf Euro<sup>1)</sup> lautender Wertpapiere von Ansässigen im Euro-Währungsgebiet<sup>2)</sup> nach Emittentengruppen<sup>3)</sup>

(Mrd EUR)

	Q1-2002			Q2-2002			Q3-2002			Q4-2002			November 2002			Dezember 2002			Ende Dez. 2001	Ende Dez. 2002	Ende Nov. 2002	Ende Dez. 2002
	Bruttoabsatz	Tilgungen	Nettoabsatz	Bruttoabsatz	Tilgungen	Nettoabsatz	Bruttoabsatz	Tilgungen	Nettoabsatz	Bruttoabsatz	Tilgungen	Nettoabsatz	Bruttoabsatz	Tilgungen	Nettoabsatz	Bruttoabsatz	Tilgungen	Nettoabsatz	Umlauf	Umlauf	Veränderung des Umlaufs gegenüber dem entsprechenden Vorjahrszeitraum in % <sup>4)</sup>	
Insgesamt	1.681,2	1.497,5	183,7	1.438,1	1.298,8	139,2	1.435,4	1.341,4	94,0	1.578,0	1.580,1	-2,1	531,0	478,4	52,6	499,9	586,7	-86,8	7.019,1	7.433,1	7,0	5,9
MFIs (einschließlich Eurosystem)	1.043,5	978,4	65,1	852,8	814,9	37,9	914,9	884,8	30,1	1.042,6	1.056,6	-14,0	351,1	330,3	20,8	332,8	370,8	-38,1	2.564,7	2.684,5	5,8	4,6
Kurzfristig	884,5	869,0	15,5	718,9	716,0	2,9	796,5	783,6	12,8	911,6	908,0	3,7	302,4	282,6	19,8	289,7	313,5	-23,7	240,9	280,0	18,8	14,6
Langfristig	159,0	109,5	49,5	133,8	98,8	35,0	118,5	101,2	17,3	130,9	148,6	-17,6	48,6	47,7	0,9	43,0	57,4	-14,4	2.323,9	2.404,5	4,4	3,6
Kapitalgesellschaften ohne MFIs	249,9	224,0	25,9	250,2	224,5	25,7	217,7	192,7	25,0	237,3	198,5	38,9	78,4	63,9	14,5	82,3	63,8	18,6	814,2	928,0	15,3	14,2
Nichtmonetäre finanzielle Kapitalgesellschaften	35,2	19,7	15,5	50,0	23,4	26,6	31,8	16,2	15,6	58,1	16,7	41,4	17,3	4,4	12,9	29,7	7,8	21,9	369,8	468,8	31,3	26,8
Kurzfristig	6,9	6,1	0,9	7,1	7,5	-0,4	5,5	5,2	0,2	6,8	6,5	0,3	2,4	1,9	0,5	2,2	2,5	-0,4	3,4	4,3	20,6	27,3
Langfristig	28,3	13,6	14,7	42,9	15,8	27,1	26,3	11,0	15,4	51,3	10,2	41,1	14,9	2,5	12,4	27,5	5,3	22,2	366,4	464,6	31,4	26,8
Nichtfinanzielle Kapitalgesellschaften	214,7	204,3	10,3	200,2	201,2	-1,0	185,9	176,5	9,4	179,2	181,7	-2,5	61,1	59,5	1,6	52,6	55,9	-3,3	444,4	459,2	3,2	3,7
Kurzfristig	197,1	195,8	1,3	177,3	192,5	-15,2	173,3	167,7	5,7	169,1	171,7	-2,6	58,1	56,8	1,3	46,3	51,0	-4,7	95,6	85,3	-15,9	-11,4
Langfristig	17,6	8,5	9,0	23,0	8,7	14,3	12,6	8,9	3,8	10,1	10,0	0,1	3,0	2,7	0,3	6,4	5,0	1,4	348,7	373,9	9,1	7,8
Öffentliche Haushalte	387,8	295,0	92,8	335,1	259,4	75,7	302,7	263,9	38,8	298,2	325,1	-27,0	101,5	84,2	17,3	84,8	152,1	-67,4	3.640,2	3.820,6	6,1	5,0
Zentralstaaten (Bund)	372,6	286,1	86,5	315,0	251,7	63,3	283,4	255,6	27,8	279,5	313,7	-34,2	95,7	80,0	15,7	78,7	147,6	-68,9	3.505,6	3.649,0	5,3	4,1
Kurzfristig	158,3	126,6	31,6	163,3	139,8	23,5	159,5	146,3	13,2	145,1	159,1	-14,0	47,7	45,5	2,2	44,3	60,2	-15,9	267,4	321,8	15,9	20,3
Langfristig	214,3	159,5	54,8	151,7	111,9	39,8	123,8	109,3	14,5	134,5	154,6	-20,1	48,0	34,5	13,5	34,4	87,4	-52,9	3.238,3	3.327,2	4,3	2,8
Sonstige öffentliche Haushalte	15,2	8,9	6,3	20,1	7,7	12,4	19,3	8,3	11,1	18,6	11,4	7,2	5,8	4,2	1,6	6,1	4,5	1,5	134,6	171,6	27,9	27,4
Kurzfristig	5,7	6,5	-0,9	5,6	5,9	-0,3	6,0	6,4	-0,4	7,2	6,7	0,5	2,3	2,1	0,1	2,6	2,6	0,1	4,1	3,2	-14,0	-23,4
Langfristig	9,6	2,4	7,1	14,5	1,8	12,6	13,3	1,9	11,5	11,4	4,8	6,6	3,6	2,1	1,5	3,4	2,0	1,4	130,4	168,4	29,1	29,0

Quelle: EZB.

1) Einschließlich Papieren, die auf eine der nationalen Währungseinheiten des Euro lauten.

2) Der Erfassungsgrad der Daten für Ansässige im Euro-Währungsgebiet beträgt schätzungsweise 95 % des Gesamtvolumens der Emissionen.

3) Entsprechende Sektorenschlüssel nach dem ESVG 95: MFIs (einschließlich Eurosystem) umfassen die EZB und die nationalen Zentralbanken der Mitgliedstaaten im Euro-Währungsgebiet (S121) und Kreditinstitute (S122); nichtmonetäre finanzielle Kapitalgesellschaften umfassen sonstige Finanzinstitute (S123), Kredit- und Versicherungshilfsstätigkeiten (S124) und Versicherungsgesellschaften und Pensionskassen (S125); nichtfinanzielle Kapitalgesellschaften (S11); Zentralstaaten (Bund) (S131); sonstige öffentliche Haushalte umfassen Länder (S132), Gemeinden (S1313) und Sozialversicherung (S1314).

4) Die Veränderungsdaten basieren auf Finanztransaktionen, die daraus resultieren, dass eine institutionelle Einheit Finanzaktive erwirbt oder verkauft und Schulden aufnimmt oder tilgt. Die Jahresraten enthalten daher keine Umgruppierungen, Neubewertungen, Wechselkursänderungen und anderen nicht transaktionsbedingten Veränderungen.

**Tabelle 3**

**Umlauf der von Ansässigen im Euro-Währungsgebiet emittierten börsennotierten Aktien nach Emittentengruppen <sup>1)</sup>**

(Mrd EUR; Bestände am Ende des Berichtszeitraums)

	Umlauf																		Veränderung des Umlaufs gegenüber dem entsprechenden Vorjahrszeitraum in % <sup>2)</sup>		
	Dez. 1999	Dez. 2000	Q2-2001	Q3-2001	Q4-2001	Dez. 2001	Jan. 2002	Febr. 2002	März 2002	Apr. 2002	Mai 2002	Juni 2002	Juli 2002	Aug. 2002	Sept. 2002	Okt.2002	Nov. 2002	Dez. 2002	Nov. 2002	Dez. 2002	
Insgesamt	5.489,2	5.429,9	4.983,7	4.052,0	4.670,8	4.670,8	4.590,8	4.561,7	4.766,2	4.585,8	4.447,2	4.126,8	3.720,5	3.530,7	2.986,6	3.262,0	3.445,8	3.144,4	-23,8	-32,7	
MFIs	653,7	687,0	676,5	535,7	617,3	617,3	623,8	622,4	665,3	678,0	666,3	614,8	515,6	521,6	412,6	446,8	487,3	453,8	-17,1	-26,5	
Kapitalgesellschaften ohne MFIs	4.835,5	4.742,9	4.307,2	3.516,3	4.053,5	4.053,5	3.967,0	3.939,3	4.100,9	3.907,8	3.780,9	3.512,0	3.204,8	3.009,1	2.574,1	2.815,2	2.958,5	2.690,5	-24,8	-33,6	
davon																					
Nichtmonetäre finanzielle Kapitalgesellschaften	642,2	674,6	634,7	484,9	529,4	529,4	535,6	525,9	552,7	533,5	500,0	476,9	406,2	382,5	284,7	332,7	357,1	294,0	-30,2	-44,5	
Nichtfinanzielle Kapitalgesellschaften	4.193,3	4.068,3	3.672,5	3.031,5	3.524,1	3.524,1	3.431,4	3.413,4	3.548,2	3.374,2	3.280,9	3.035,1	2.798,7	2.626,6	2.289,4	2.482,5	2.601,4	2.396,5	-24,0	-32,0	

Quelle: EZB.

1) Entsprechende Sektorenschlüssel nach dem ESVG 95: MFIs bezeichnen Kreditinstitute (S122); nichtmonetäre finanzielle Kapitalgesellschaften umfassen sonstige Finanzinstitute (S123), Kredit- und Versicherungshilfstätigkeiten (S124) und Versicherungsgesellschaften und Pensionskassen (S125); nichtfinan

2) Veränderungsdaten werden anhand des Umlaufs errechnet und sind nicht um Neubewertungen, Umgruppierungen und andere nicht transaktionsbedingte Veränderungen bereinigt.