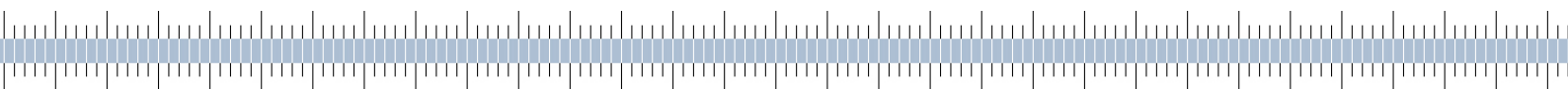


# **Wirtschaftliche Lage im Freistaat Sachsen**

Tabellen und Schaubilder



# INHALT

	Seite
<b>Sachsen</b>	
<b>Tabellen</b>	
1 Auftragseingang im Verarbeitenden Gewerbe	3
2 Umsatz in der Industrie	5
3 Beschäftigte in der Industrie	6
4 Umsatz je Beschäftigten in der Industrie	7
5 Baugewerbe	9
6 Außenhandel	11
7 Arbeitsmarkt	13
8 Verbraucherpreisindex	15
9 Gewerbeanmeldungen und -abmeldungen	16
<b>Schaubilder</b>	
Auftragseingang im Verarbeitenden Gewerbe	4
Umsatz und Beschäftigte in der Industrie	8
Bauhauptgewerbe	10
Außenhandel	12
Arbeitsmarkt	14
Verbraucherpreisindex	17
Saldo der Gewerbeanmeldungen und -abmeldungen	17

## 1. Auftragseingang im Verarbeitenden Gewerbe

Zeit- raum	Ins- gesamt	Davon		Produzenten von			
		Inlands- aufträge	Auslands- aufträge	Vorleistungs- gütern/Energie	Investitions- gütern	Gebrauchs- gütern	Verbrauchs- gütern
Volumenindex, 2005 = 100							
2008	138,8	133,2	145,6	163,3	125,3	107,3	116,6
2009	112,9	107,4	119,7	134,8	98,7	109,2	126,1
2010	138,7	128,5	151,4	148,8	132,8	135,5	135,7
2008 1.Vj	149,0	138,9	161,5	168,8	139,7	102,9	109,8
2.Vj	150,6	146,8	155,3	176,2	137,6	102,7	114,5
3.Vj	134,5	132,4	137,0	163,5	117,3	103,8	127,5
4.Vj	121,0	114,8	128,7	144,9	106,7	119,7	114,8
2009 1.Vj	99,4	96,8	102,8	126,3	82,9	96,3	99,7
2.Vj	108,8	108,5	109,1	130,9	94,5	102,5	119,3
3.Vj	116,4	108,9	125,7	142,8	99,5	114,7	126,6
4.Vj	127,0	115,6	141,2	139,1	117,6	123,5	158,7
2010 1.Vj	127,0	123,1	131,9	141,5	118,0	136,6	127,4
2.Vj	144,3	126,2	166,7	143,8	145,7	132,4	128,7
3.Vj	133,2	126,2	141,9	154,0	119,2	141,4	152,1
4.Vj	150,4	138,5	165,1	155,8	148,3	131,6	134,6
Veränderung gegenüber dem Vorjahreszeitraum in Prozent							
2009	- 18,6	- 19,4	- 17,8	- 17,5	- 21,3	1,8	8,1
2010	22,9	19,6	26,5	10,4	34,6	24,0	7,6
2009 1.Vj	- 33,3	- 30,3	- 36,4	- 25,1	- 40,7	- 6,4	- 9,2
2.Vj	- 27,8	- 26,1	- 29,7	- 25,7	- 31,3	- 0,2	4,2
3.Vj	- 13,4	- 17,7	- 8,3	- 12,7	- 15,1	10,5	- 0,7
4.Vj	4,9	0,7	9,7	- 4,0	10,3	3,2	38,3
2010 1.Vj	27,7	27,2	28,4	12,0	42,3	41,8	27,8
2.Vj	32,7	16,3	52,8	9,8	54,1	29,2	7,9
3.Vj	14,4	15,9	12,9	7,8	19,8	23,3	20,2
4.Vj	18,4	19,9	16,9	12,0	26,1	6,5	- 15,2

Quelle: Statistisches Landesamt des Freistaates Sachsen.

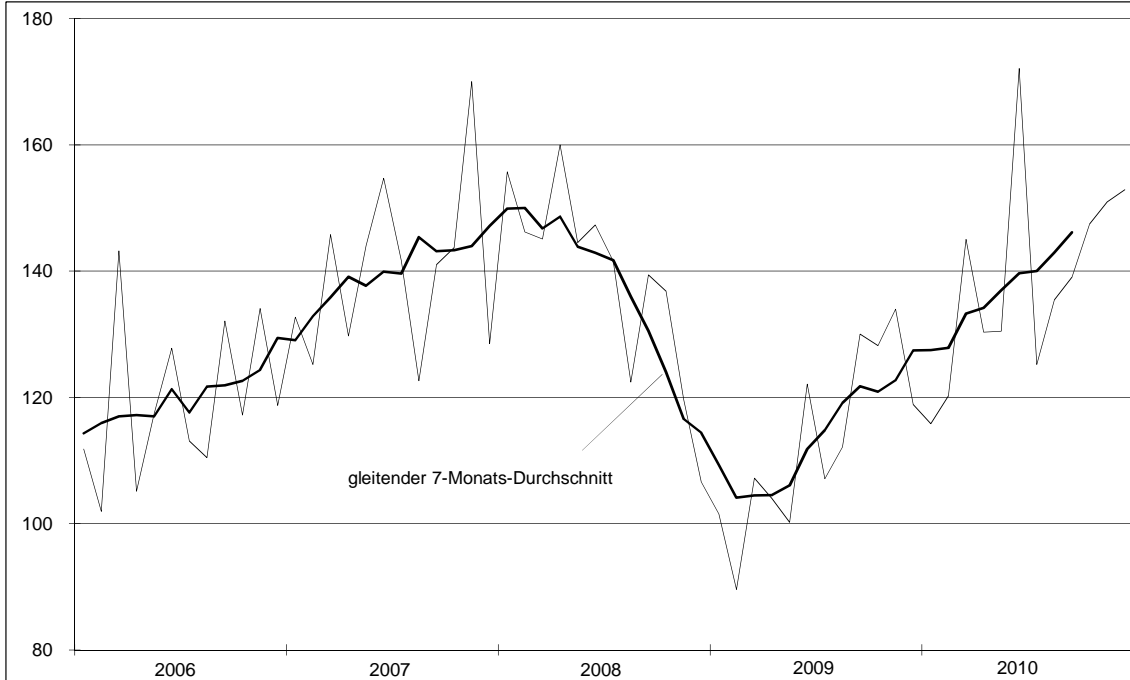
Betriebe von Unternehmen mit im Allgemeinen 50 Beschäftigten und mehr.

Durchschnittswerte auf Basis der Monatsergebnisse.

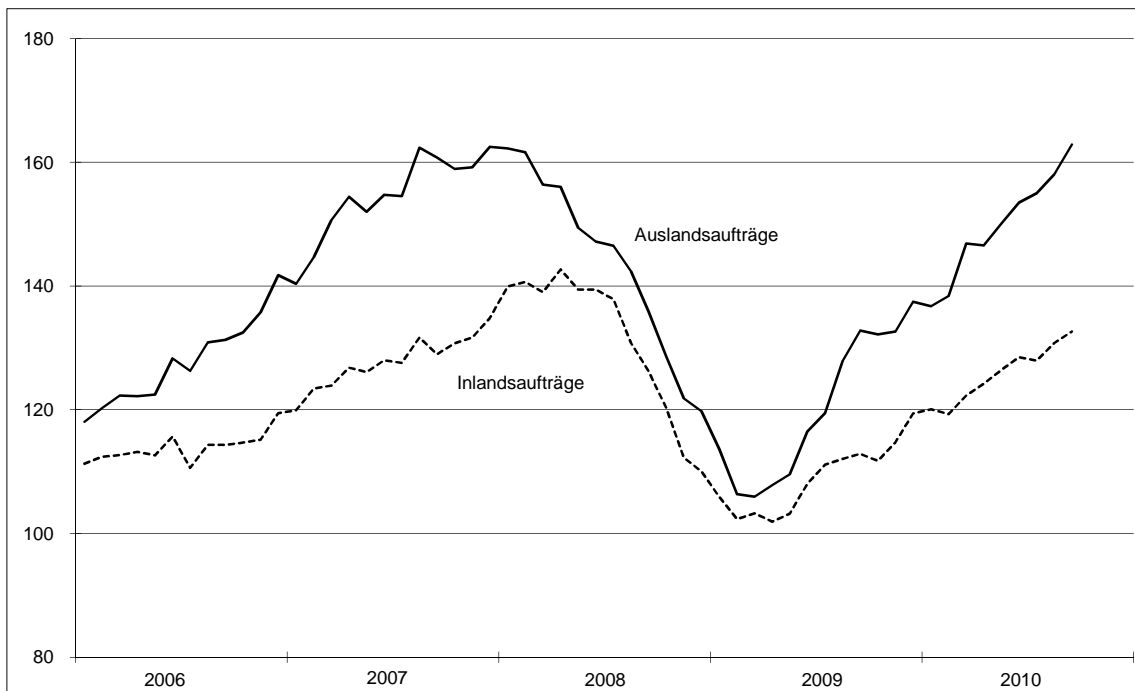
## Auftragseingang im Verarbeitenden Gewerbe

Volumenindex, 2005 = 100

### Insgesamt



### Inlands- und Auslandsaufträge, gleitende 7-Monats-Durchschnitte



2. Umsatz in der Industrie *)						
Zeit- raum	Ins- gesamt	Davon Produzenten von				Nachrichtlich
		Vorleistungs- gütern/Energie	Investitions- gütern	Gebrauchs- gütern	Verbrauchs- gütern	Export- quote 1)
Mio Euro						
2008	50 854,8	18 786,1	22 732,1	641,5	8 695,0	37,3
2009	42 890,6	15 012,7	19 182,2	616,9	8 078,8	36,2
2010	47 629,4	16 506,9	22 134,2	671,2	8 317,1	38,1
2008 1.Vj	12 519,6	4 649,8	5 615,1	161,3	2 093,4	38,5
2.Vj	13 391,1	4 953,2	6 113,7	161,0	2 163,3	37,1
3.Vj	12 604,0	4 935,8	5 282,9	155,6	2 229,6	35,1
4.Vj	12 340,2	4 247,4	5 720,5	163,6	2 208,7	38,6
2009 1.Vj	9 859,6	3 607,8	4 174,6	149,0	1 928,1	34,5
2.Vj	10 493,9	3 612,6	4 718,0	148,2	2 015,1	34,8
3.Vj	10 895,4	3 900,9	4 829,4	149,4	2 015,7	37,2
4.Vj	11 641,8	3 891,4	5 460,2	170,2	2 119,9	38,0
2010 1.Vj	10 930,2	3 636,9	5 163,7	157,2	1 972,5	38,1
2.Vj	12 039,1	4 159,4	5 639,5	163,1	2 077,1	38,1
3.Vj	11 925,0	4 379,8	5 211,4	169,3	2 164,5	37,6
4.Vj	12 735,1	4 330,8	6 119,6	181,6	2 103,0	38,7
Veränderung gegenüber dem Vorjahreszeitraum in Prozent						
2009	- 15,7	- 20,1	- 15,6	- 3,8	- 7,1	x
2010	11,0	10,0	15,4	8,8	3,0	x
2009 1.Vj	- 21,2	- 22,4	- 25,7	- 7,6	- 7,9	x
2.Vj	- 21,6	- 27,1	- 22,8	- 7,9	- 6,9	x
3.Vj	- 13,6	- 21,0	- 8,6	- 4,0	- 9,6	x
4.Vj	- 5,7	- 8,4	- 4,6	4,0	- 4,0	x
2010 1.Vj	10,9	0,8	23,7	5,5	2,3	x
2.Vj	14,7	15,1	19,5	10,0	3,1	x
3.Vj	9,5	12,3	7,9	13,3	7,4	x
4.Vj	9,4	11,3	12,1	6,7	- 0,8	x

Quelle: Statistisches Landesamt des Freistaates Sachsen.

Betriebe von Unternehmen mit im Allgemeinen 50 Beschäftigten und mehr.

\*) Bergbau und Gewinnung von Steinen und Erden, Verarbeitendes Gewerbe.

1) Anteil des Auslandsumsatzes am Gesamtumsatz in Prozent.

<b>3. Beschäftigte in der Industrie *)</b>					
Zeit- raum	Ins- gesamt	Davon Produzenten von			
		Vorleistungs- gütern/Energie	Investitions- gütern	Gebrauchs- gütern	Verbrauchs- gütern
Anzahl					
2008	198 445	87 132	78 927	4 496	27 890
2009	191 842	81 994	78 045	4 296	27 508
2010	189 640	80 656	76 734	4 421	27 830
2008 1.Vj	195 071	85 852	77 102	4 486	27 632
2.Vj	197 784	86 906	78 506	4 502	27 870
3.Vj	200 444	88 055	79 678	4 506	28 205
4.Vj	200 481	87 715	80 423	4 491	27 852
2009 1.Vj	195 630	85 439	79 069	4 263	26 859
2.Vj	191 541	81 457	78 335	4 294	27 455
3.Vj	190 194	80 526	77 604	4 317	27 748
4.Vj	190 000	80 552	77 170	4 308	27 969
2010 1.Vj	186 431	78 806	76 026	4 410	27 189
2.Vj	188 741	79 898	76 679	4 449	27 715
3.Vj	190 869	81 480	76 922	4 373	28 094
4.Vj	192 520	82 438	77 310	4 451	28 321
Veränderung gegenüber dem Vorjahreszeitraum in Prozent					
2009	- 3,3	- 5,9	- 1,1	- 4,5	- 1,4
2010	- 1,1	- 1,6	- 1,7	2,9	1,2
2009 1.Vj	0,3	- 0,5	2,6	- 5,0	- 2,8
2.Vj	- 3,2	- 6,3	- 0,2	- 4,6	- 1,5
3.Vj	- 5,1	- 8,6	- 2,6	- 4,2	- 1,6
4.Vj	- 5,2	- 8,2	- 4,0	- 4,1	0,4
2010 1.Vj	- 4,7	- 7,8	- 3,8	3,4	1,2
2.Vj	- 1,5	- 1,9	- 2,1	3,6	0,9
3.Vj	0,4	1,2	- 0,9	1,3	1,2
4.Vj	1,3	2,3	0,2	3,3	1,3

Quelle: Statistisches Landesamt des Freistaates Sachsen.

Betriebe von Unternehmen mit im Allgemeinen 50 Beschäftigten und mehr.

Durchschnittswerte auf Basis der Monatsergebnisse.

\*) Bergbau und Gewinnung von Steinen und Erden, Verarbeitendes Gewerbe.

4. Umsatz je Beschäftigten in der Industrie *)					
Zeit- raum	Ins- gesamt	Davon Produzenten von			
		Vorleistungs- gütern/Energie	Investitions- gütern	Gebrauchs- gütern	Verbrauchs- gütern
Euro					
2008	256 266	215 605	288 013	142 676	311 766
2009	223 573	183 096	245 785	143 615	293 691
2010	251 157	204 659	288 452	151 839	298 855
2008 1.Vj	64 180	54 161	72 826	35 956	75 762
2.Vj	67 705	56 994	77 875	35 757	77 621
3.Vj	62 880	56 053	66 303	34 537	79 050
4.Vj	61 553	48 422	71 130	36 430	79 302
2009 1.Vj	50 399	42 227	52 797	34 962	71 785
2.Vj	54 787	44 349	60 228	34 521	73 396
3.Vj	57 285	48 443	62 231	34 609	72 645
4.Vj	61 272	48 309	70 755	39 512	75 793
2010 1.Vj	58 629	46 150	67 919	35 641	72 548
2.Vj	63 786	52 059	73 546	36 656	74 944
3.Vj	62 477	53 753	67 749	38 726	77 045
4.Vj	66 150	52 534	79 158	40 808	74 255
Veränderung gegenüber dem Vorjahreszeitraum in Prozent					
2009	- 12,8	- 15,1	- 14,7	0,7	- 5,8
2010	12,3	11,8	17,4	5,7	1,8
2009 1.Vj	- 21,5	- 22,0	- 27,5	- 2,8	- 5,2
2.Vj	- 19,1	- 22,2	- 22,7	- 3,5	- 5,4
3.Vj	- 8,9	- 13,6	- 6,1	0,2	- 8,1
4.Vj	- 0,5	- 0,2	- 0,5	8,5	- 4,4
2010 1.Vj	16,3	9,3	28,6	1,9	1,1
2.Vj	16,4	17,4	22,1	6,2	2,1
3.Vj	9,1	11,0	8,9	11,9	6,1
4.Vj	8,0	8,7	11,9	3,3	- 2,0

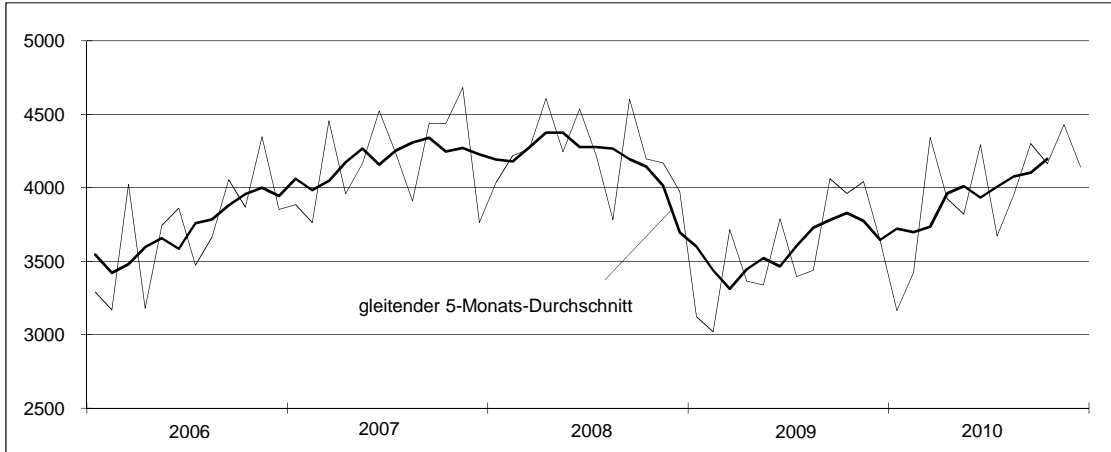
Quelle: Statistisches Landesamt des Freistaates Sachsen, eigene Berechnungen.

Betriebe von Unternehmen mit im Allgemeinen 50 Beschäftigten und mehr.

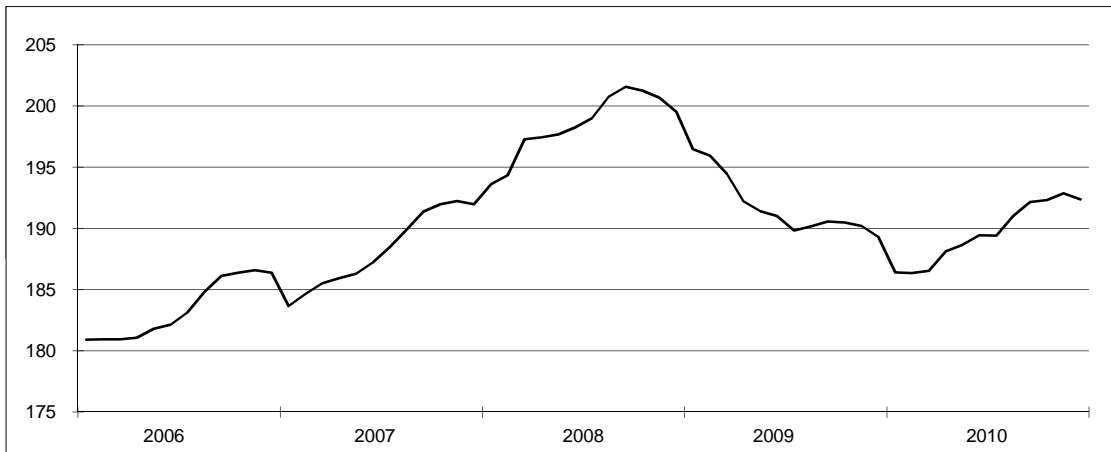
\*) Bergbau und Gewinnung von Steinen und Erden, Verarbeitendes Gewerbe.

## Umsatz und Beschäftigte in der Industrie

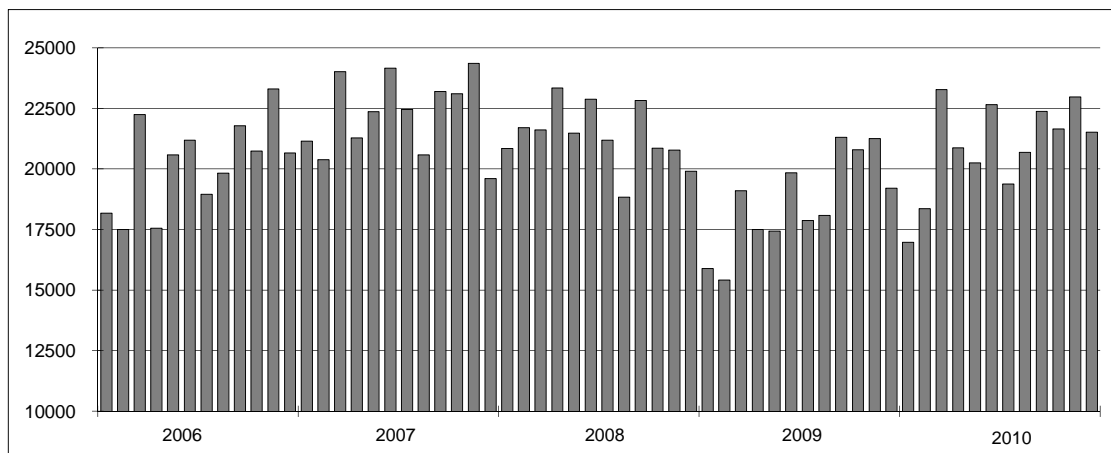
Umsatz (Mio Euro)



Beschäftigte (1000)



Umsatz je Beschäftigten (Euro)





<b>5. Baugewerbe</b>							
Zeit- raum	Bauhauptgewerbe 1)				Ausbaugewerbe 2)		
	Auftrags- eingang	Umsatz 3)	Beschäftigte	Umsatz je Beschäftigten	Umsatz 3)	Beschäftigte 4)	Umsatz je Beschäftigten
	Mio Euro		Anzahl	Euro	Mio Euro	Anzahl	Euro
2008	3 083,9	3 650,5	29 179	125 109	1 861,2	17 808	104 520
2009	3 041,2	3 554,7	29 132	122 020	1 984,1	18 463	107 462
2010	3 097,7	3 704,3	30 027	123 366	2 018,2	18 990	106 278
2008 1.Vj	688,5	583,1	28 207	20 672	354,8	17 352	20 446
2.Vj	844,8	892,1	28 940	30 826	442,5	17 846	24 795
3.Vj	895,6	1 076,9	29 737	36 214	487,1	18 243	26 699
4.Vj	655,0	1 098,4	29 830	36 822	576,9	17 789	32 430
2009 1.Vj	618,3	506,8	27 791	18 235	387,6	18 089	21 426
2.Vj	825,7	867,1	29 142	29 752	468,8	18 458	25 400
3.Vj	865,2	1 064,4	29 904	35 593	524,3	18 815	27 865
4.Vj	731,9	1 116,5	29 690	37 604	603,4	18 491	32 632
2010 1.Vj	721,1	454,4	28 139	16 150	370,0	18 181	20 349
2.Vj	815,1	941,5	29 919	31 469	479,2	19 158	25 014
3.Vj	872,1	1 131,3	30 832	36 693	543,5	19 511	27 856
4.Vj	689,5	1 177,0	31 217	37 704	625,5	19 109	32 734
Veränderung gegenüber dem Vorjahreszeitraum in Prozent							
2009	- 1,4	- 2,6	- 0,2	- 2,5	6,6	3,7	2,8
2010	1,9	4,2	3,1	1,1	1,7	2,9	- 1,1
2009 1.Vj	- 10,2	- 13,1	- 1,5	- 11,8	9,2	4,2	4,8
2.Vj	- 2,3	- 2,8	0,7	- 3,5	6,0	3,4	2,4
3.Vj	- 3,4	- 1,2	0,6	- 1,7	7,6	3,1	4,4
4.Vj	11,7	1,6	- 0,5	2,1	4,6	3,9	0,6
2010 1.Vj	16,6	- 10,3	1,2	- 11,4	- 4,5	0,5	- 5,0
2.Vj	- 1,3	8,6	2,7	5,8	2,2	3,8	- 1,5
3.Vj	0,8	6,3	3,1	3,1	3,7	3,7	0,0
4.Vj	- 5,8	5,4	5,1	0,3	3,7	3,3	0,3

Quelle: Statistisches Landesamt des Freistaates Sachsen.

Betriebe von Unternehmen mit im Allgemeinen 20 Beschäftigten und mehr.

1) Vorbereitende Baustellenarbeiten, Hoch- und Tiefbau.

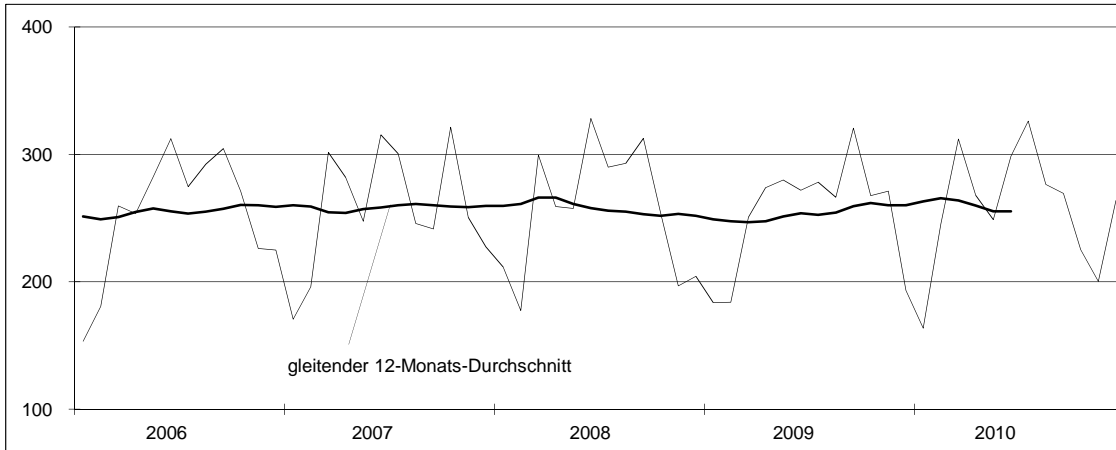
2) Bauinstallation, sonstiges Baugewerbe, Vermietung von Baumaschinen und -geräten mit Bedienungspersonal.

3) Ohne Umsatzsteuer.

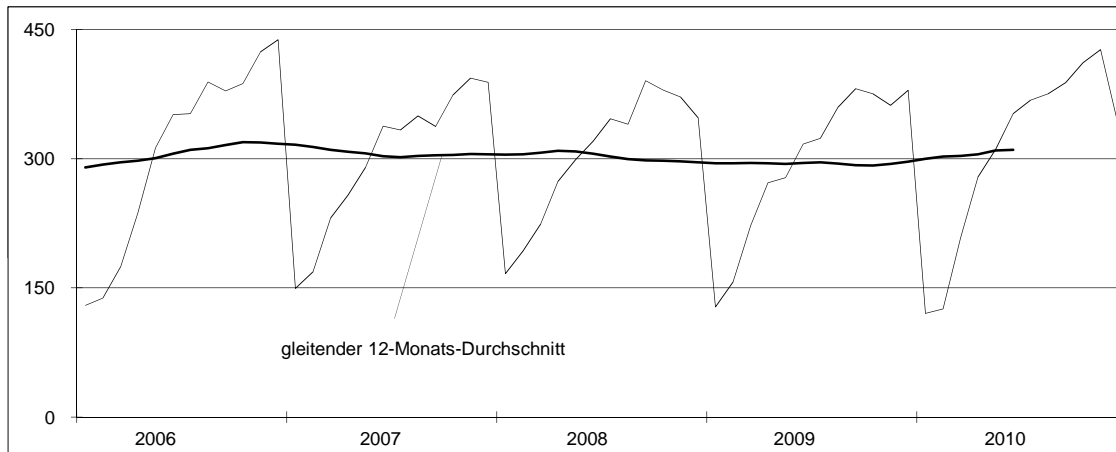
4) Anzahl am Quartalsende; Jahresdurchschnittswerte auf Basis der Quartalsergebnisse.

## Bauhauptgewerbe

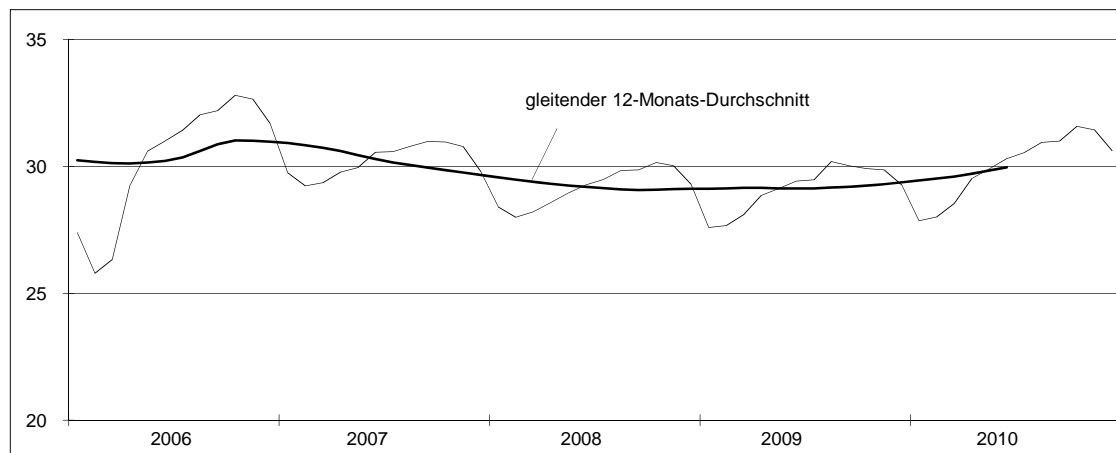
Auftragseingang (Mio Euro)



Umsatz (Mio Euro)



Beschäftigte (1000)

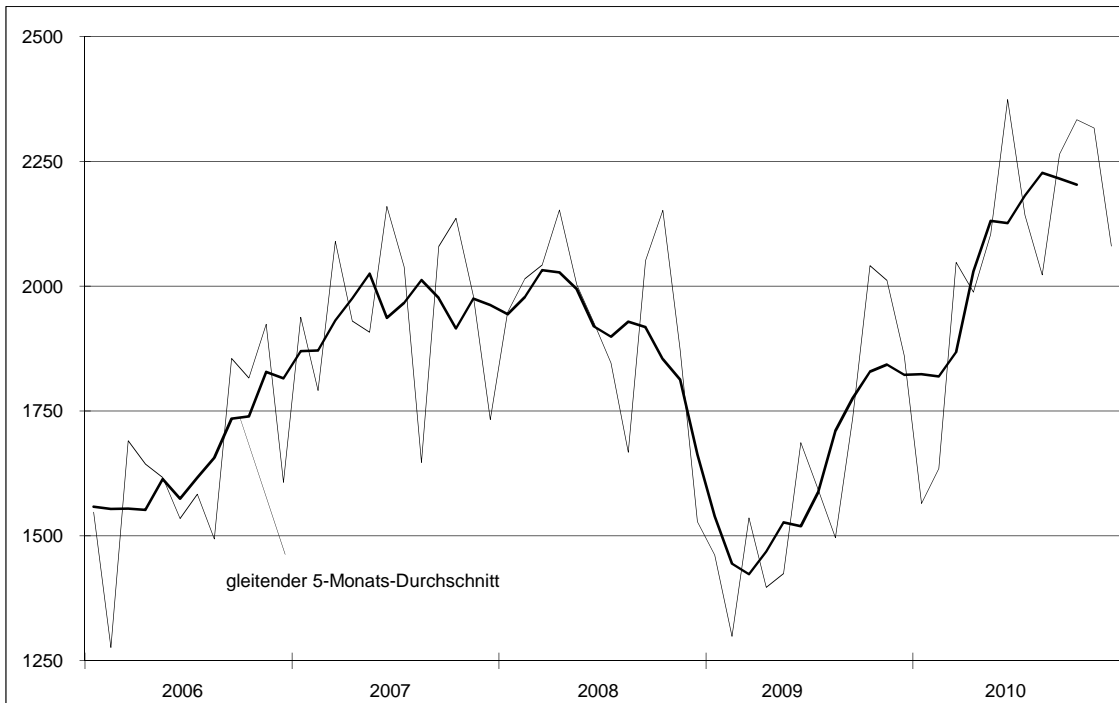


6. Außenhandel								
Zeit- raum	Ausfuhr				Einfuhr			
	ins- gesamt	darunter			ins- gesamt	darunter		
		Rohstoffe	Halbwaren	Fertigwaren		Rohstoffe	Halbwaren	Fertigwaren
Mio Euro								
2008	23 205,4	80,9	1 200,6	20 166,0	15 345,8	1 345,0	1 344,7	10 503,1
2009	19 543,1	104,2	960,7	16 898,8	13 959,0	1 072,9	845,3	9 999,8
2010	24 872,9	105,6	1 003,5	22 104,8	16 684,6	1 102,2	1 344,4	12 059,1
2008 1.Vj	6 004,9	19,6	319,2	5 206,0	3 970,2	325,5	326,3	2 784,3
2.Vj	6 082,7	21,2	290,9	5 298,3	3 872,6	351,7	402,2	2 541,6
3.Vj	5 565,1	19,7	291,2	4 835,1	3 817,8	287,4	360,7	2 635,2
4.Vj	5 552,8	20,4	299,3	4 826,6	3 685,2	380,3	255,4	2 542,0
2009 1.Vj	4 296,6	19,8	235,6	3 636,1	3 252,1	302,6	198,2	2 227,2
2.Vj	4 507,9	31,3	178,6	3 898,4	3 551,9	276,6	229,4	2 516,1
3.Vj	4 825,1	25,5	251,5	4 160,6	3 487,1	228,0	202,3	2 560,8
4.Vj	5 913,5	27,6	295,0	5 203,7	3 667,9	265,7	215,4	2 695,6
2010 1.Vj	5 247,2	17,5	214,2	4 621,3	3 475,9	228,5	314,6	2 431,5
2.Vj	6 465,8	30,9	240,0	5 776,6	4 082,7	299,8	290,2	2 946,2
3.Vj	6 429,4	22,6	277,7	5 711,7	4 477,6	253,8	391,8	3 267,6
4.Vj	6 730,5	34,6	271,6	5 995,3	4 648,4	320,1	347,8	3 413,8
Veränderung gegenüber dem Vorjahreszeitraum in Prozent								
2009	- 15,8	28,9	- 20,0	- 16,2	- 9,0	- 20,2	- 37,1	- 4,8
2010	27,3	1,3	4,5	30,8	19,5	2,7	59,0	20,6
2009 1.Vj	- 28,4	1,0	- 26,2	- 30,2	- 18,1	- 7,0	- 39,3	- 20,0
2.Vj	- 25,9	48,2	- 38,6	- 26,4	- 8,3	- 21,4	- 43,0	- 1,0
3.Vj	- 13,3	29,4	- 13,6	- 13,9	- 8,7	- 20,7	- 43,9	- 2,8
4.Vj	6,5	35,3	- 1,4	7,8	- 0,5	- 30,1	- 15,7	6,0
2010 1.Vj	22,1	- 11,8	- 9,1	27,1	6,9	- 24,5	58,8	9,2
2.Vj	43,4	- 1,5	34,4	48,2	14,9	8,4	26,5	17,1
3.Vj	33,2	- 11,4	10,4	37,3	28,4	11,3	93,7	27,6
4.Vj	13,8	25,7	- 7,9	15,2	26,7	20,5	61,5	26,6

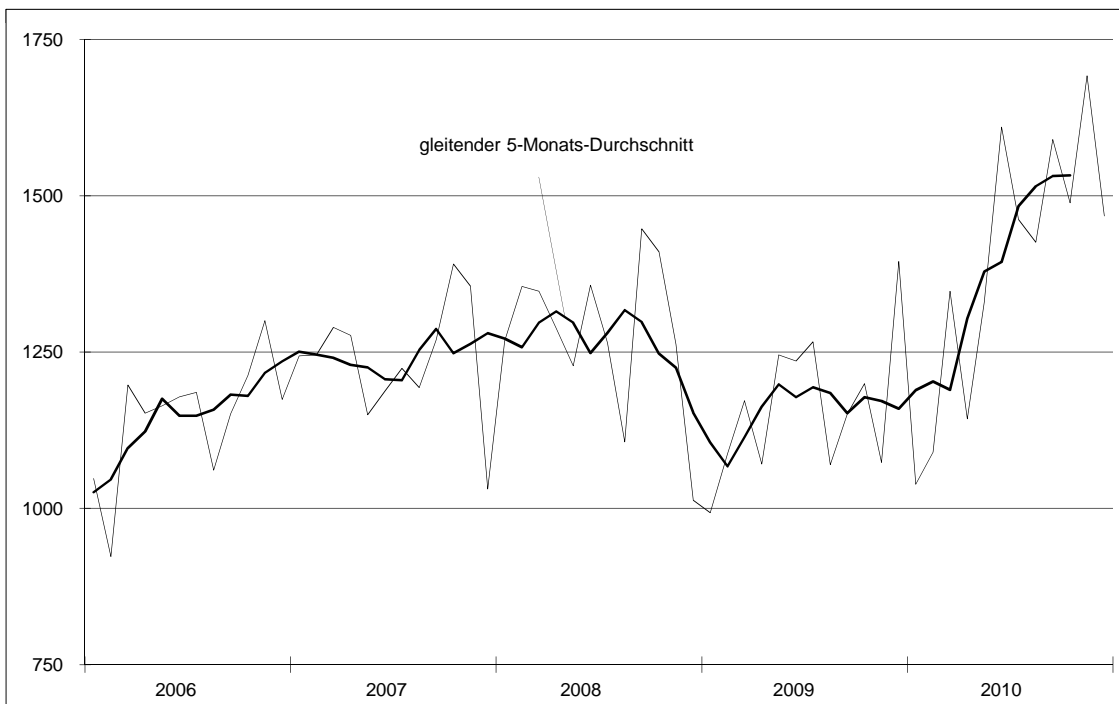
Quelle: Statistisches Landesamt des Freistaates Sachsen.

## Außenhandel

### Ausfuhr (Mio Euro)



### Einfuhr (Mio Euro)



## 7. Arbeitsmarkt

Zeitraum	Sozial- versicherungs- pflichtig Beschäftigte 1)	Arbeitslose	Arbeitslosen- quote 2)	Offene Stellen	Arbeitsmarktpolitische Instrumente		
					Förderung der Berufs- ausbildung	Förderung abh. Beschäftigung und der Selbständigkeit	Arbeits- gelegenheiten nach § 16d SGB II
					Anzahl	%	
2008	1 397 242	279 560	14,3	15 527	9 988	10 382	14 898
2009	1 388 134	278 196	14,4	13 107	23 276	34 987	32 627
2010	1 408 459	253 518	13,2	15 457	21 172	32 511	31 584
2008 1.Vj	1 373 193	316 225	16,1	15 197	23 895	34 936	25 712
2.Vj	1 392 666	283 971	14,5	16 295	22 866	36 956	32 511
3.Vj	1 408 509	265 279	13,6	16 468	19 890	38 824	37 197
4.Vj	1 414 601	252 763	13,0	14 147	22 697	38 517	33 828
2009 1.Vj	1 371 524	302 899	15,6	12 719	22 988	34 919	24 861
2.Vj	1 382 289	287 944	14,9	13 532	23 817	35 077	31 277
3.Vj	1 392 033	269 128	13,9	13 263	21 884	34 959	37 960
4.Vj	1 406 689	252 816	13,1	12 913	24 415	34 994	36 411
2010 1.Vj	1 375 863	289 296	15,0	13 172	24 251	32 225	27 937
2.Vj	1 403 105	258 385	13,4	16 003	23 267	33 630	30 471
3.Vj	1 423 736	238 668	12,4	16 761	18 818	33 260	36 805
4.Vj	1 431 133	227 721	11,8	15 890	18 350	30 928	31 124
Veränderung gegenüber dem Vorjahreszeitraum in Prozent							
2009	- 0,7	- 0,5	x	- 15,6	133,0	237,0	119,0
2010	1,5	- 8,9	x	17,9	- 9,0	- 7,1	- 3,2
2009 1.Vj	- 0,1	- 4,2	x	- 16,3	- 3,8	0,0	- 3,3
2.Vj	- 0,7	1,4	x	- 17,0	4,2	- 5,1	- 3,8
3.Vj	- 1,2	1,5	x	- 19,5	10,0	- 10,0	2,1
4.Vj	- 0,6	0,0	x	- 8,7	7,6	- 9,1	7,6
2010 1.Vj	0,3	- 4,5	x	3,6	5,5	- 7,7	12,4
2.Vj	1,5	- 10,3	x	18,3	- 2,3	- 4,1	- 2,6
3.Vj	2,3	- 11,3	x	26,4	- 14,0	- 4,9	- 3,0
4.Vj	1,7	- 9,9	x	23,1	- 24,8	- 11,6	- 14,5

Quelle: Bundesagentur für Arbeit, Regionaldirektion Sachsen.

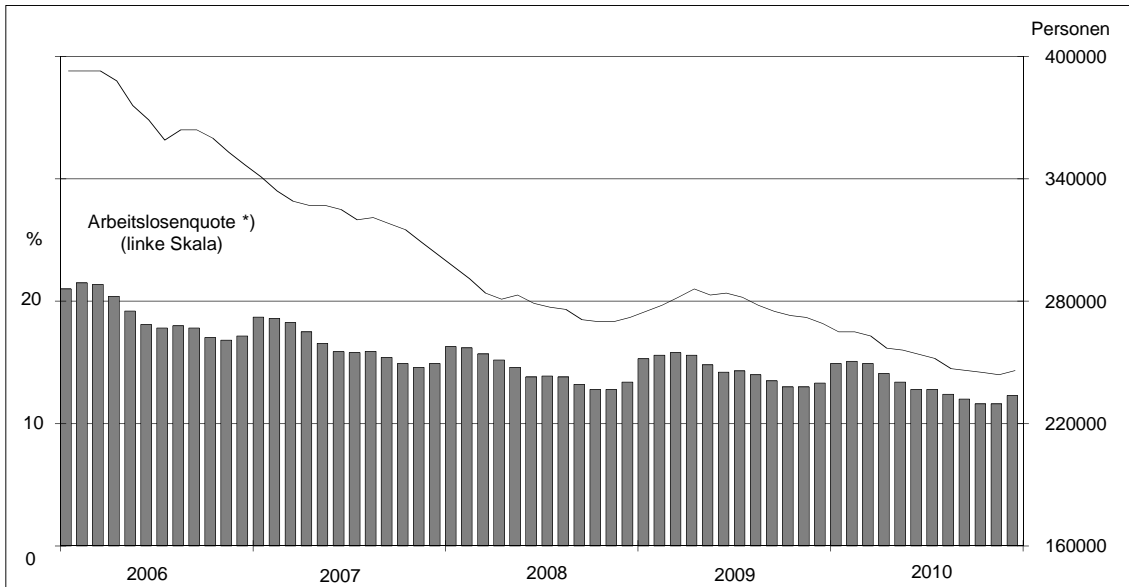
Durchschnittswerte auf Basis der Monatsergebnisse.

1) Auf Basis von Monatswerten, wobei die jeweils letzten vier Monatswerte hochgerechnet sind.

2) Arbeitslose in % der abhängigen zivilen Erwerbspersonen.

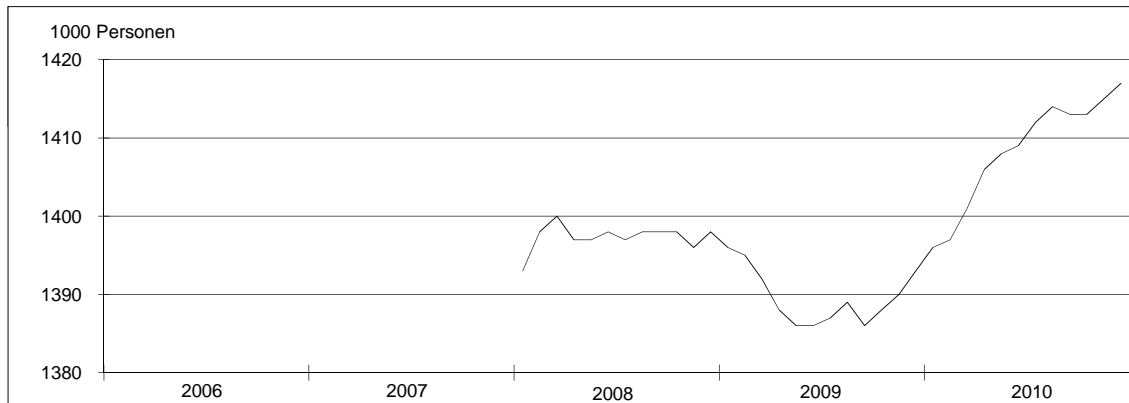
## Arbeitsmarkt

### Arbeitslose (saisonbereingt)

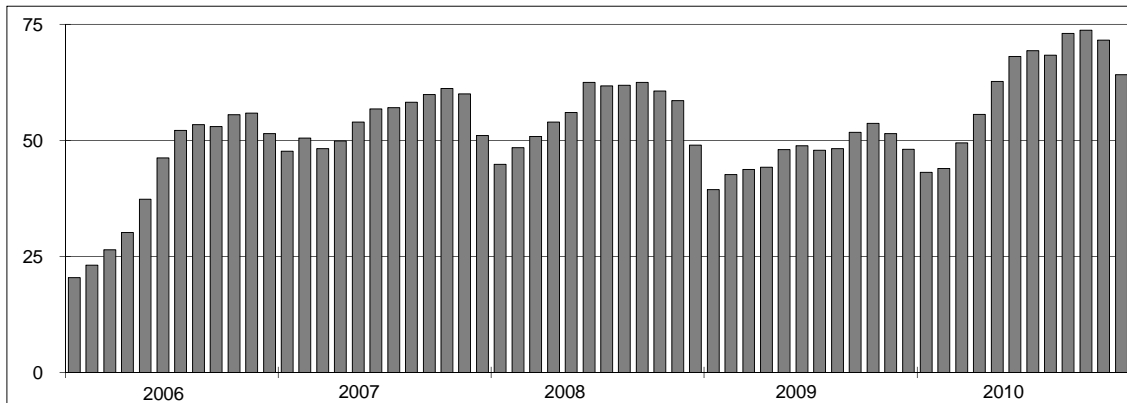


\*) Arbeitslose (Ursprungswerte) in Prozent der abhängigen zivilen Erwerbspersonen.

### Sozialversicherungspflichtig Beschäftigte (saisonbereingt)



### Offene Stellen je 1000 Arbeitslose



8. Verbraucherpreisindex							
Zeit- raum	Ins- gesamt	Darunter					
		Nahrungs- mittel 1)	Bekleidung und Schuhe	Wohnung 2)	Hausrat 3)	Verkehr	Freizeit und Kultur
Gewichtung	1 000	103,55	48,88	308,00	55,87	131,90	115,68
Index, 2005 = 100							
2008	107,7	115,7	114,0	107,1	107,3	111,1	101,5
2009	108,1	114,3	117,0	107,0	109,5	109,1	103,7
2010	109,4	116,1	119,5	108,0	110,1	113,0	103,8
2008 1.Vj	106,8	115,3	112,3	105,9	106,4	110,0	101,0
2.Vj	107,7	116,1	114,1	107,2	106,7	112,4	99,6
3.Vj	108,5	116,0	113,0	107,8	107,7	113,6	102,6
4.Vj	108,0	115,5	116,4	107,6	108,4	108,4	102,7
2009 1.Vj	107,8	116,3	115,0	107,5	108,8	107,1	102,8
2.Vj	108,0	115,3	116,7	107,2	109,7	109,2	102,7
3.Vj	108,2	113,1	115,3	106,8	109,9	110,0	104,8
4.Vj	108,3	112,6	120,9	106,7	109,7	110,3	104,5
2010 1.Vj	108,6	115,1	117,3	107,3	110,0	111,8	103,7
2.Vj	109,2	116,4	118,9	108,0	110,2	113,4	102,1
3.Vj	109,5	116,0	117,3	108,2	110,2	113,0	105,0
4.Vj	110,0	116,8	124,7	108,4	110,1	113,7	104,5
Veränderung gegenüber dem Vorjahreszeitraum in Prozent							
2009	0,4	- 1,2	2,6	- 0,1	2,1	- 1,8	2,2
2010	1,2	1,6	2,1	0,9	0,5	3,6	0,1
2009 1.Vj	0,9	0,8	2,4	1,5	2,3	- 2,6	1,7
2.Vj	0,3	- 0,7	2,2	0,0	2,8	- 2,8	3,1
3.Vj	- 0,3	- 2,4	2,1	- 1,0	2,1	- 3,2	2,1
4.Vj	0,3	- 2,5	3,9	- 0,8	1,2	1,7	1,7
2010 1.Vj	0,8	- 1,0	2,0	- 0,2	1,1	4,4	0,9
2.Vj	1,1	1,0	1,9	0,8	0,5	3,8	- 0,6
3.Vj	1,3	2,5	1,7	1,3	0,2	2,8	0,2
4.Vj	1,6	3,7	3,1	1,7	0,3	3,1	0,0

Quelle: Statistisches Landesamt des Freistaates Sachsen.

Durchschnittswerte auf Basis der Monatsergebnisse.

1) Einschließlich alkoholfreie Getränke.

2) Wohnungsmieten einschließlich Nebenkosten, Haushaltsenergie und laufende Instandhaltung der Wohnung.

3) Einschließlich laufende Instandhaltung.

9. Gewerbebeanmeldungen und -abmeldungen									
Zeit- raum	Gewerbebeanmeldungen				Gewerbeabmeldungen				Saldo ins- gesamt
	ins- gesamt	darunter			ins- gesamt	darunter			
		Verarbei- tendes Gewerbe	Bau- gewerbe	Handel und Gast- gewerbe		Verarbei- tendes Gewerbe	Bau- gewerbe	Handel und Gast- gewerbe	
Anzahl									
2008 *)	39 526	1 657	4 423	12 444	36 696	1 495	4 504	13 575	2 830
2009	38 630	1 357	4 739	12 251	35 094	1 396	4 004	12 863	3 536
2010	38 200	1 254	4 834	11 270	34 661	1 287	4 140	12 120	3 539
2008 1.Vj	10 251	465	1 240	3 209	10 223	411	1 291	3 792	28
2.Vj	10 450	423	1 186	3 316	9 052	361	1 171	3 293	1 398
3.Vj	9 912	380	1 088	3 099	8 373	351	995	3 089	1 539
4.Vj	8 913	389	909	2 820	9 048	372	1 047	3 401	- 135
2009 1.Vj	10 021	356	1 163	3 289	9 823	368	1 132	3 668	198
2.Vj	9 656	291	1 266	3 166	8 127	306	930	3 118	1 529
3.Vj	9 901	348	1 287	2 956	8 188	312	986	2 934	1 713
4.Vj	9 052	362	1 023	2 840	8 956	410	956	3 143	96
2010 1.Vj	10 024	317	1 316	3 017	9 467	363	1 107	3 247	557
2.Vj	10 073	307	1 346	2 827	8 266	307	1 009	2 856	1 807
3.Vj	9 642	349	1 162	2 711	7 915	278	890	2 762	1 727
4.Vj	8 461	281	1 010	2 715	9 013	339	1 134	3 255	- 552
Veränderung gegenüber dem Vorjahreszeitraum in Prozent									
2009	- 2,3	- 18,1	7,1	- 1,6	- 4,4	- 6,6	- 11,1	- 5,2	x
2010	- 1,1	- 7,6	2,0	- 8,0	- 1,2	- 7,8	3,4	- 5,8	x
2009 1.Vj	- 2,2	- 23,4	- 6,2	2,5	- 3,9	- 10,5	- 12,3	- 3,3	x
2.Vj	- 7,6	- 31,2	6,7	- 4,5	- 10,2	- 15,2	- 20,6	- 5,3	x
3.Vj	- 0,1	- 8,4	18,3	- 4,6	- 2,2	- 11,1	- 0,9	- 5,0	x
4.Vj	1,6	- 6,9	12,5	0,7	- 1,0	10,2	- 8,7	- 7,6	x
2010 1.Vj	0,0	- 11,0	13,2	- 8,3	- 3,6	- 1,4	- 2,2	- 11,5	x
2.Vj	4,3	5,5	6,3	- 10,7	1,7	0,3	8,5	- 8,4	x
3.Vj	- 2,6	0,3	- 9,7	- 8,3	- 3,3	- 10,9	- 9,7	- 5,9	x
4.Vj	- 6,5	- 22,4	- 1,3	- 4,4	0,6	- 17,3	18,6	3,6	x

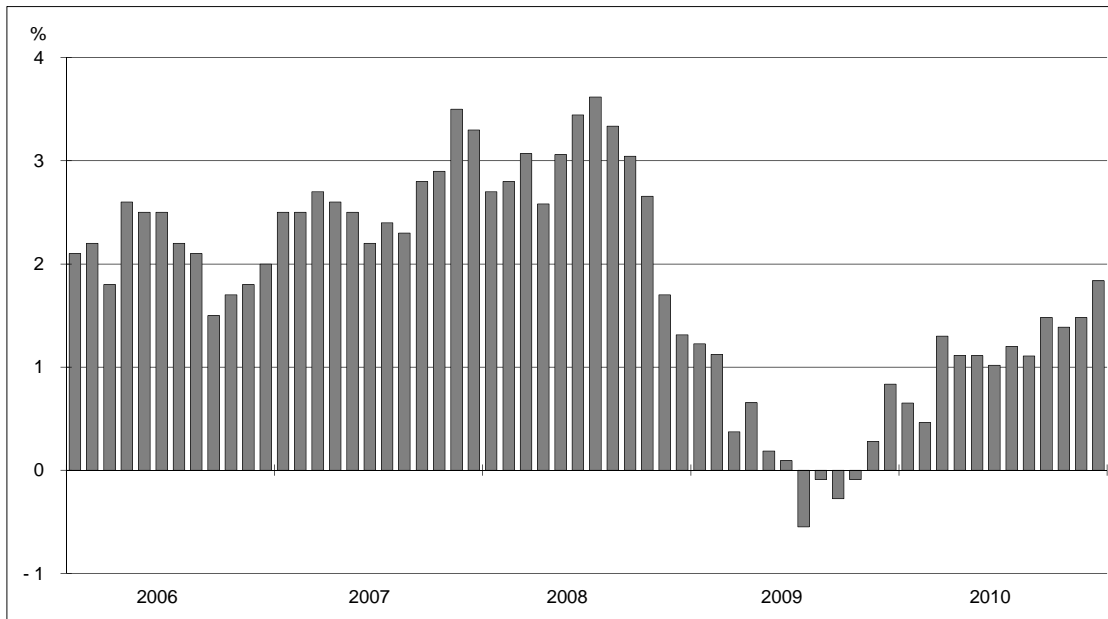
Quelle: Statistisches Landesamt des Freistaates Sachsen.

\*) Im Jahr 2008 Umstellung von WZ 2003 auf WZ 2008.



## Verbraucherpreisindex

Veränderung gegenüber dem Vorjahresmonat in Prozent



## Saldo der Gewerbeanmeldungen und -abmeldungen

