

Wirtschaftliche Lage im Freistaat Sachsen

Tabellen und Schaubilder

INHALT

	Seite
Sachsen	
Tabellen	
1 Auftragseingang im Verarbeitenden Gewerbe	3
2 Umsatz in der Industrie	5
3 Beschäftigte in der Industrie	6
4 Umsatz je Beschäftigten in der Industrie	7
5 Baugewerbe	9
6 Außenhandel	11
7 Arbeitsmarkt	13
8 Verbraucherpreisindex	15
9 Gewerbeanmeldungen und -abmeldungen	16
Schaubilder	
Auftragseingang im Verarbeitenden Gewerbe	4
Umsatz und Beschäftigte in der Industrie	8
Bauhauptgewerbe	10
Außenhandel	12
Arbeitsmarkt	14
Verbraucherpreisindex	17
Saldo der Gewerbeanmeldungen und -abmeldungen	17

1. Auftragseingang im Verarbeitenden Gewerbe

Zeit- raum	Ins- gesamt	Davon		Produzenten von			
		Inlands- aufträge	Auslands- aufträge	Vorleistungs- gütern/Energie	Investitions- gütern	Gebrauchs- gütern	Verbrauchs- gütern
Volumenindex, 2005 = 100							
2010	138,7	128,5	151,4	148,8	132,8	135,5	135,7
2011	159,4	153,1	167,3	186,5	144,2	128,7	141,4
2012	147,9	137,9	160,4	180,5	129,7	129,9	121,4
2010 1.Vj	127,0	123,1	131,9	141,5	118,0	136,6	127,4
2.Vj	144,3	126,2	166,7	143,8	145,7	132,4	128,7
3.Vj	133,2	126,2	141,9	154,0	119,2	141,4	152,1
4.Vj	150,4	138,5	165,1	155,8	148,3	131,6	134,6
2011 1.Vj	149,6	138,4	163,4	165,0	140,9	126,0	139,7
2.Vj	172,3	180,2	162,5	178,9	170,5	126,2	143,1
3.Vj	156,7	146,2	169,7	207,2	125,9	146,8	154,4
4.Vj	159,2	147,5	173,7	195,1	139,4	115,9	128,4
2012 1.Vj	151,4	146,5	157,5	187,6	130,9	128,3	125,7
2.Vj	153,8	141,2	169,4	194,7	131,0	121,0	119,8
3.Vj	139,2	132,9	147,0	175,4	117,9	131,7	124,1
4.Vj	147,3	130,9	167,7	164,4	138,9	138,4	115,8
Veränderung gegenüber dem Vorjahreszeitraum in Prozent							
2011	14,9	19,1	10,5	25,4	8,6	- 5,0	4,2
2012	- 7,2	- 9,9	- 4,1	- 3,2	- 10,1	0,9	- 14,2
2011 1.Vj	17,7	12,4	23,9	16,6	19,4	- 7,7	9,7
2.Vj	19,4	42,8	- 2,5	24,4	17,0	- 4,7	11,2
3.Vj	17,6	15,8	19,6	34,6	5,6	3,8	1,5
4.Vj	5,9	6,5	5,2	25,3	- 6,0	- 11,9	- 4,6
2012 1.Vj	1,2	5,9	- 3,6	13,7	- 7,1	1,8	- 10,0
2.Vj	- 10,7	- 21,6	4,3	8,9	- 23,1	- 4,1	- 16,3
3.Vj	- 11,2	- 9,1	- 13,4	- 15,3	- 6,4	- 10,3	- 19,6
4.Vj	- 7,5	- 11,3	- 3,5	- 15,7	- 0,4	19,5	- 9,8

Quelle: Statistisches Landesamt des Freistaates Sachsen.

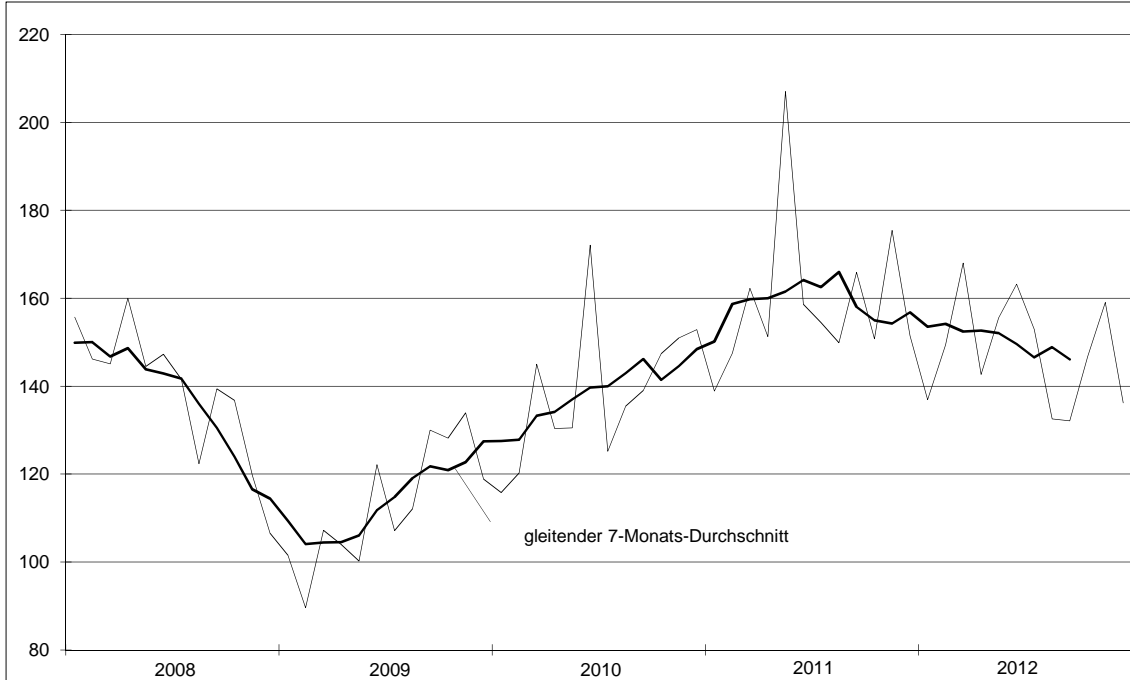
Betriebe von Unternehmen mit im Allgemeinen 50 Beschäftigten und mehr.

Durchschnittswerte auf Basis der Monatsergebnisse.

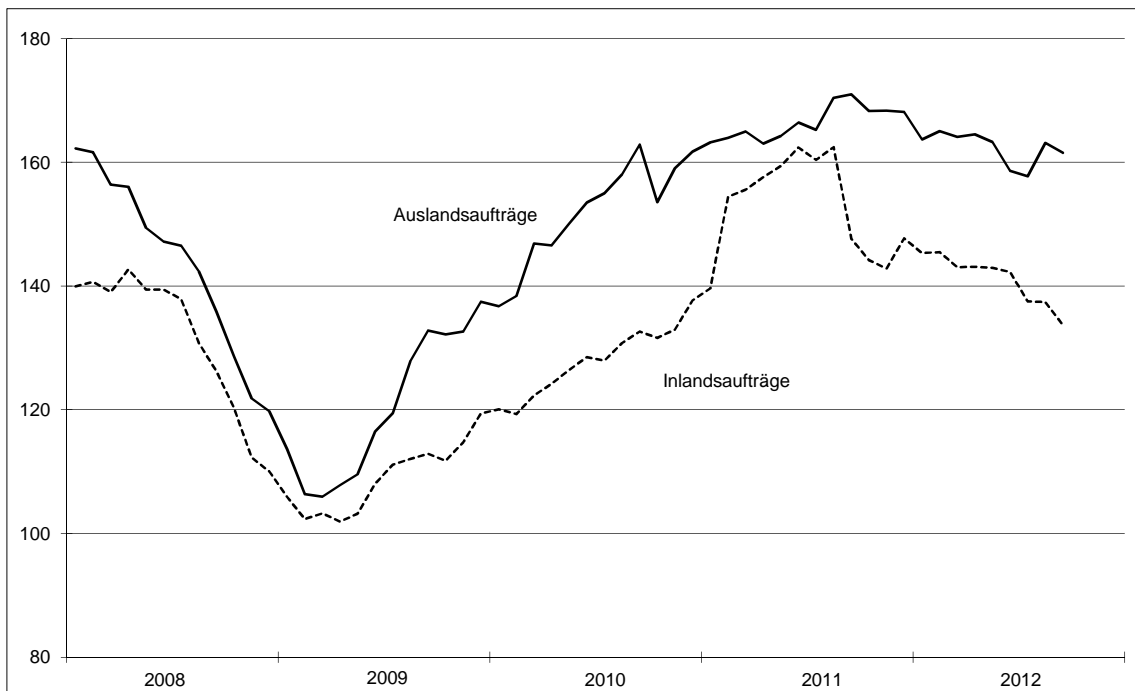
Auftragseingang im Verarbeitenden Gewerbe

Volumenindex, 2005 = 100

Insgesamt



Inlands- und Auslandsaufträge, gleitende 7-Monats-Durchschnitte



2. Umsatz in der Industrie *)						
Zeit- raum	Ins- gesamt	Davon Produzenten von				Nachrichtlich
		Vorleistungs- gütern/Energie	Investitions- gütern	Gebrauchs- gütern	Verbrauchs- gütern	Export- quote 1)
Mio Euro						
2010	47 629,4	16 506,9	22 134,2	671,2	8 317,1	38,1
2011	53 455,3	19 225,1	24 845,8	710,6	8 673,8	39,1
2012	52 553,9	18 413,0	24 752,5	706,2	8 682,3	38,8
2010 1.Vj	10 930,2	3 636,9	5 163,7	157,2	1 972,5	38,1
2.Vj	12 039,1	4 159,4	5 639,5	163,1	2 077,1	38,1
3.Vj	11 925,0	4 379,8	5 211,4	169,3	2 164,5	37,6
4.Vj	12 735,1	4 330,8	6 119,6	181,6	2 103,0	38,7
2011 1.Vj	12 766,0	4 500,8	6 032,6	172,1	2 060,5	39,0
2.Vj	13 555,5	4 811,3	6 379,2	167,9	2 197,1	39,1
3.Vj	13 654,9	5 154,1	6 070,5	180,9	2 249,4	38,9
4.Vj	13 478,9	4 759,0	6 363,6	189,7	2 166,7	39,5
2012 1.Vj	13 041,9	4 640,1	6 037,9	181,0	2 183,0	38,4
2.Vj	13 566,5	4 754,9	6 460,8	167,5	2 183,3	40,4
3.Vj	12 960,2	4 699,8	5 946,4	174,0	2 140,1	37,2
4.Vj	12 985,4	4 318,3	6 307,4	183,7	2 176,0	39,0
Veränderung gegenüber dem Vorjahreszeitraum in Prozent						
2011	12,2	16,5	12,3	5,9	4,3	x
2012	- 1,7	- 4,2	- 0,4	- 0,6	0,1	x
2011 1.Vj	16,8	23,8	16,8	9,5	4,5	x
2.Vj	12,6	15,7	13,1	3,0	5,8	x
3.Vj	14,5	17,7	16,5	6,8	3,9	x
4.Vj	5,8	9,9	4,0	4,4	3,0	x
2012 1.Vj	2,2	3,1	0,1	5,2	5,9	x
2.Vj	0,1	- 1,2	1,3	- 0,2	- 0,6	x
3.Vj	- 5,1	- 8,8	- 2,0	- 3,8	- 4,9	x
4.Vj	- 3,7	- 9,3	- 0,9	- 3,1	0,4	x

Quelle: Statistisches Landesamt des Freistaates Sachsen.

Betriebe von Unternehmen mit im Allgemeinen 50 Beschäftigten und mehr.

*) Bergbau und Gewinnung von Steinen und Erden, Verarbeitendes Gewerbe.

1) Anteil des Auslandsumsatzes am Gesamtumsatz in Prozent.

3. Beschäftigte in der Industrie *)					
Zeit- raum	Ins- gesamt	Davon Produzenten von			
		Vorleistungs- gütern/Energie	Investitions- gütern	Gebrauchs- gütern	Verbrauchs- gütern
Anzahl					
2010	189 640	80 656	76 734	4 421	27 830
2011	201 596	87 512	80 895	4 534	28 655
2012	210 577	90 923	85 429	4 612	29 613
2010 1.Vj	186 431	78 806	76 026	4 410	27 189
2.Vj	188 741	79 898	76 679	4 449	27 715
3.Vj	190 869	81 480	76 922	4 373	28 094
4.Vj	192 520	82 438	77 310	4 451	28 321
2011 1.Vj	195 624	84 585	78 626	4 482	27 930
2.Vj	200 136	86 969	80 102	4 517	28 548
3.Vj	204 376	89 033	81 762	4 563	29 018
4.Vj	206 246	89 460	83 089	4 575	29 123
2012 1.Vj	206 994	89 641	83 741	4 546	29 066
2.Vj	210 058	90 921	85 008	4 622	29 507
3.Vj	212 310	91 732	86 018	4 649	29 911
4.Vj	212 945	91 399	86 948	4 631	29 966
Veränderung gegenüber dem Vorjahreszeitraum in Prozent					
2011	6,3	8,5	5,4	2,6	3,0
2012	4,5	3,9	5,6	1,7	3,3
2011 1.Vj	4,9	7,3	3,4	1,6	2,7
2.Vj	6,0	8,9	4,5	1,5	3,0
3.Vj	7,1	9,3	6,3	4,4	3,3
4.Vj	7,1	8,5	7,5	2,8	2,8
2012 1.Vj	5,8	6,0	6,5	1,4	4,1
2.Vj	5,0	4,5	6,1	2,3	3,4
3.Vj	3,9	3,0	5,2	1,9	3,1
4.Vj	3,2	2,2	4,6	1,2	2,9

Quelle: Statistisches Landesamt des Freistaates Sachsen.

Betriebe von Unternehmen mit im Allgemeinen 50 Beschäftigten und mehr.

Durchschnittswerte auf Basis der Monatsergebnisse.

*) Bergbau und Gewinnung von Steinen und Erden, Verarbeitendes Gewerbe.

4. Umsatz je Beschäftigten in der Industrie *)					
Zeit- raum	Ins- gesamt	Davon Produzenten von			
		Vorleistungs- gütern/Energie	Investitions- gütern	Gebrauchs- gütern	Verbrauchs- gütern
Euro					
2010	251 157	204 659	288 452	151 839	298 855
2011	265 161	219 686	307 138	156 710	302 698
2012	249 571	202 512	289 743	153 107	293 196
2010 1.Vj	58 629	46 150	67 919	35 641	72 548
2.Vj	63 786	52 059	73 546	36 656	74 944
3.Vj	62 477	53 753	67 749	38 726	77 045
4.Vj	66 150	52 534	79 158	40 808	74 255
2011 1.Vj	65 258	53 210	76 725	38 395	73 774
2.Vj	67 732	55 322	79 639	37 170	76 962
3.Vj	66 812	57 889	74 246	39 648	77 516
4.Vj	65 354	53 197	76 588	41 457	74 400
2012 1.Vj	63 006	51 762	72 102	39 810	75 104
2.Vj	64 584	52 297	76 002	36 236	73 993
3.Vj	61 044	51 234	69 130	37 420	71 547
4.Vj	60 980	47 247	72 542	39 668	72 614
Veränderung gegenüber dem Vorjahreszeitraum in Prozent					
2011	5,6	7,3	6,5	3,2	1,3
2012	- 5,9	- 7,8	- 5,7	- 2,3	- 3,1
2011 1.Vj	11,3	15,3	13,0	7,7	1,7
2.Vj	6,2	6,3	8,3	1,4	2,7
3.Vj	6,9	7,7	9,6	2,4	0,6
4.Vj	- 1,2	1,3	- 3,2	1,6	0,2
2012 1.Vj	- 3,5	- 2,7	- 6,0	3,7	1,8
2.Vj	- 4,6	- 5,5	- 4,6	- 2,5	- 3,9
3.Vj	- 8,6	- 11,5	- 6,9	- 5,6	- 7,7
4.Vj	- 6,7	- 11,2	- 5,3	- 4,3	- 2,4

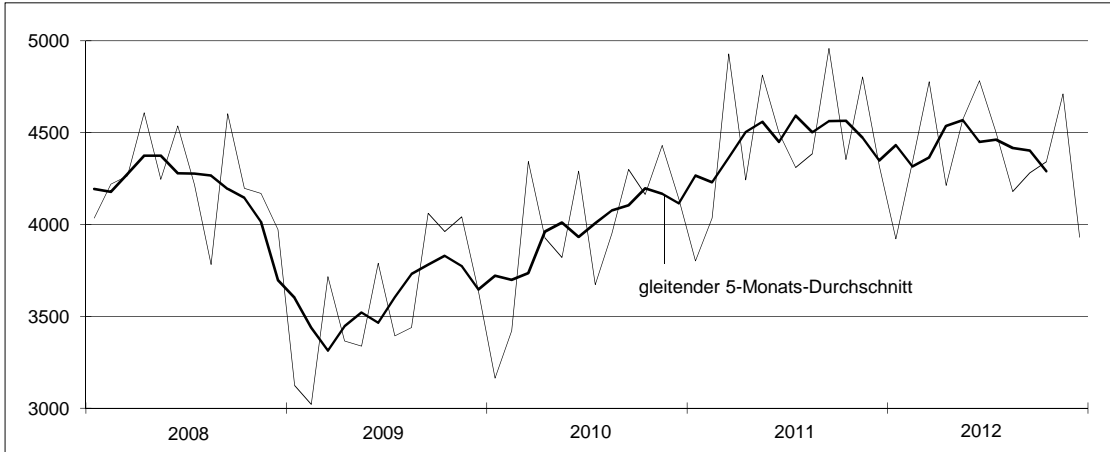
Quelle: Statistisches Landesamt des Freistaates Sachsen, eigene Berechnungen.

Betriebe von Unternehmen mit im Allgemeinen 50 Beschäftigten und mehr.

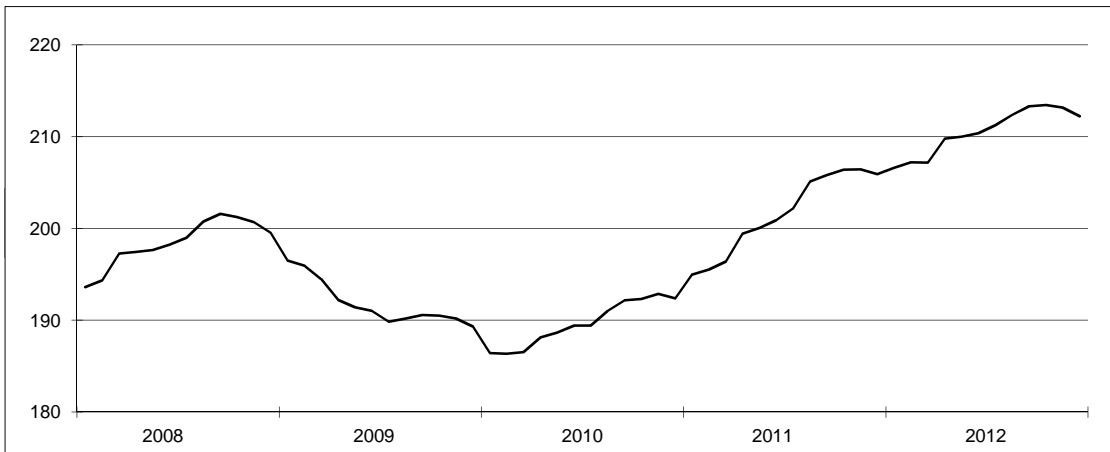
*) Bergbau und Gewinnung von Steinen und Erden, Verarbeitendes Gewerbe.

Umsatz und Beschäftigte in der Industrie

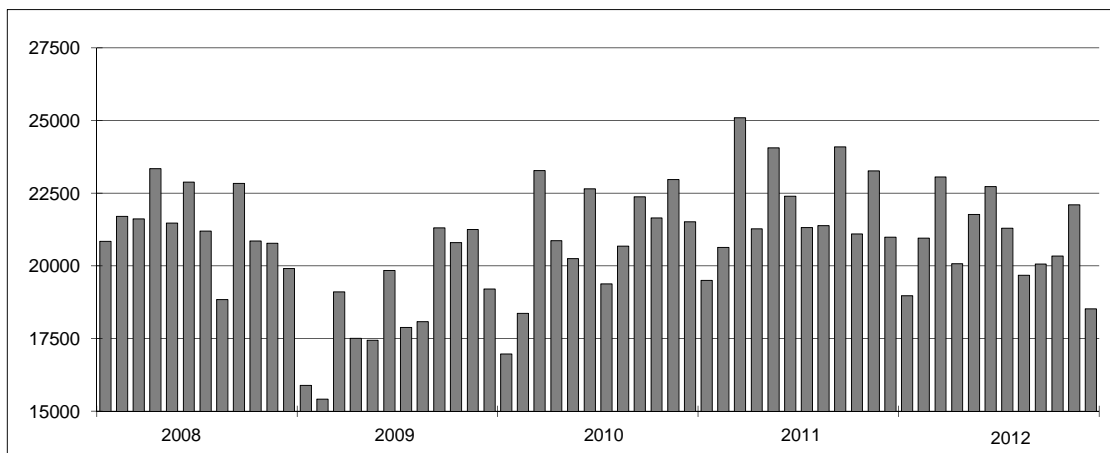
Umsatz (Mio Euro)



Beschäftigte (1000)



Umsatz je Beschäftigten (Euro)



5. Baugewerbe							
Zeit- raum	Bauhauptgewerbe 1)				Ausbaugewerbe 2)		
	Auftrags- eingang	Umsatz 3)	Beschäftigte	Umsatz je Beschäftigten	Umsatz 3)	Beschäftigte 4)	Umsatz je Beschäftigten
	Mio Euro		Anzahl	Euro	Mio Euro	Anzahl	Euro
2010	3 097,7	3 704,3	30 027	123 366	2 018,2	18 990	106 278
2011	3 342,4	4 186,1	30 710	136 309	2 167,8	19 187	112 984
2012	3 380,1	4 069,3	29 944	135 898	2 115,0	18 945	111 640
2010 1.Vj	721,1	454,4	28 139	16 150	370,0	18 181	20 349
2.Vj	815,1	941,5	29 919	31 469	479,2	19 158	25 014
3.Vj	872,1	1 131,3	30 832	36 693	543,5	19 511	27 856
4.Vj	689,5	1 177,0	31 217	37 704	625,5	19 109	32 734
2011 1.Vj	761,7	609,5	29 410	20 726	404,0	18 996	21 270
2.Vj	889,1	1 065,9	31 037	34 341	518,4	19 365	26 770
3.Vj	955,9	1 216,8	31 505	38 624	563,6	19 342	29 139
4.Vj	735,7	1 293,9	30 890	41 887	681,7	19 043	35 798
2012 1.Vj	709,1	614,9	28 826	21 331	439,6	18 624	23 605
2.Vj	937,1	1 034,2	29 818	34 684	491,1	19 059	25 765
3.Vj	974,4	1 216,3	30 461	39 930	556,3	19 249	28 901
4.Vj	759,5	1 203,9	30 670	39 253	628,0	18 849	33 320
Veränderung gegenüber dem Vorjahreszeitraum in Prozent							
2011	7,9	13,0	2,3	10,5	7,4	1,0	6,3
2012	1,1	-2,8	-2,5	-0,3	-2,4	-1,3	-1,2
2011 1.Vj	5,6	34,1	4,5	28,3	9,2	4,5	4,5
2.Vj	9,1	13,2	3,7	9,1	8,2	1,1	7,0
3.Vj	9,6	7,6	2,2	5,3	3,7	-0,9	4,6
4.Vj	6,7	9,9	-1,0	11,1	9,0	-0,3	9,4
2012 1.Vj	-6,9	0,9	-2,0	2,9	8,8	-2,0	11,0
2.Vj	5,4	-3,0	-3,9	1,0	-5,3	-1,6	-3,8
3.Vj	1,9	0,0	-3,3	3,4	-1,3	-0,5	-0,8
4.Vj	3,2	-7,0	-0,7	-6,3	-7,9	-1,0	-6,9

Quelle: Statistisches Landesamt des Freistaates Sachsen.

Betriebe von Unternehmen mit im Allgemeinen 20 Beschäftigten und mehr.

1) Vorbereitende Baustellenarbeiten, Hoch- und Tiefbau.

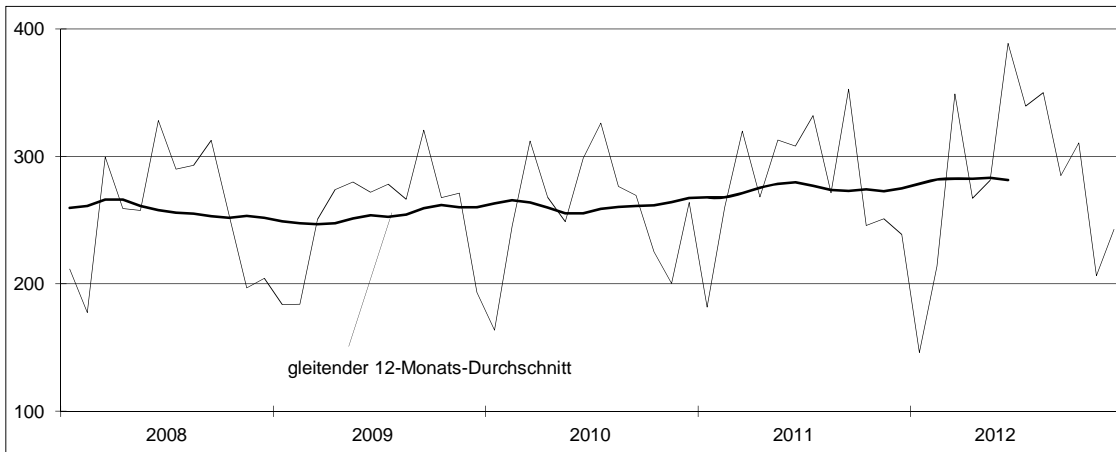
2) Bauinstallation, sonstiges Baugewerbe, Vermietung von Baumaschinen und -geräten mit Bedienungspersonal.

3) Ohne Umsatzsteuer.

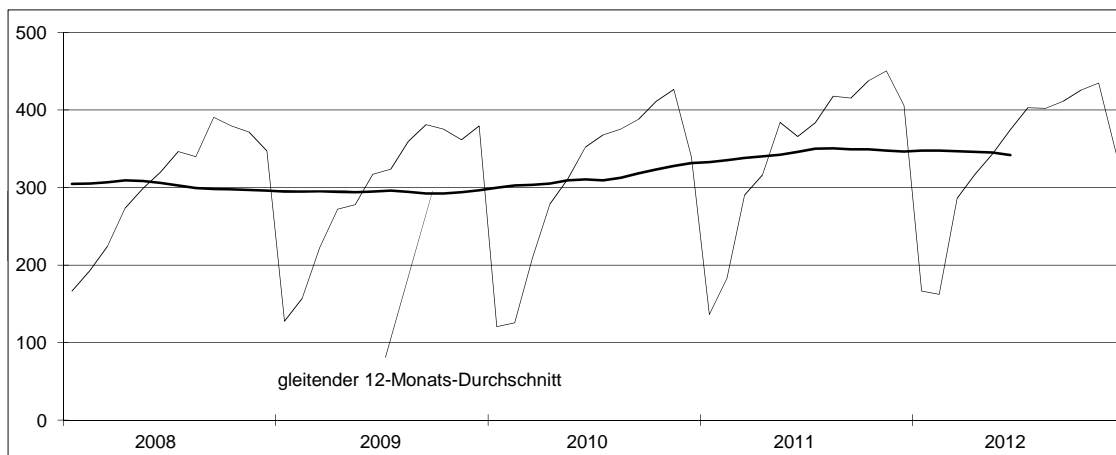
4) Anzahl am Quartalsende; Jahresdurchschnittswerte auf Basis der Quartalsergebnisse.

Bauhauptgewerbe

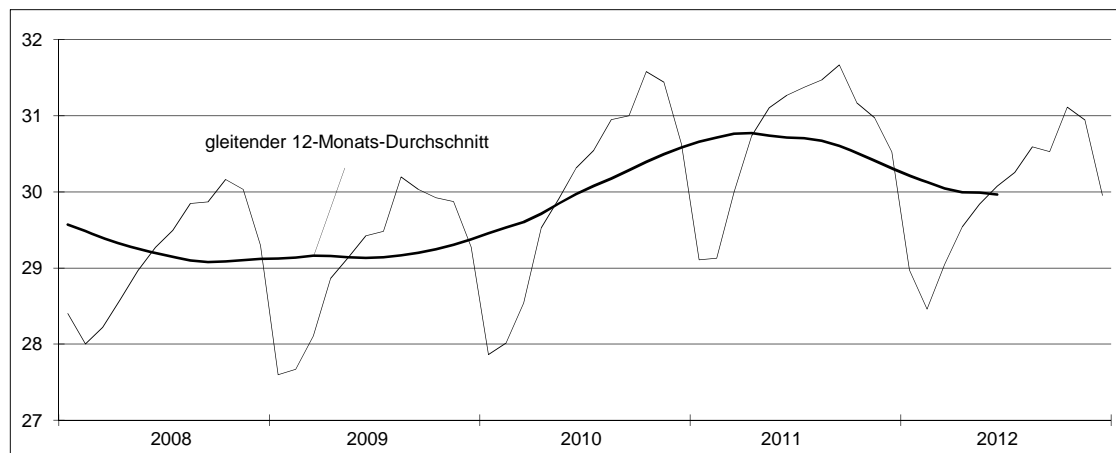
Auftragseingang (Mio Euro)



Umsatz (Mio Euro)



Beschäftigte (1000)

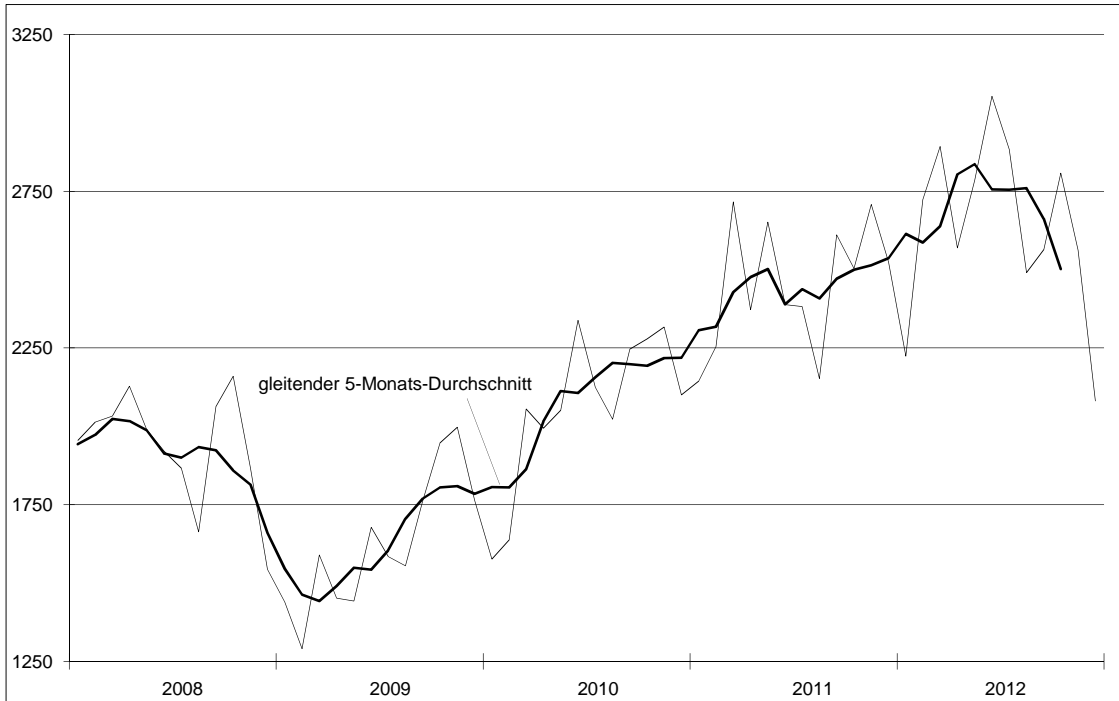


6. Außenhandel								
Zeit- raum	Ausfuhr				Einfuhr			
	ins- gesamt	darunter			ins- gesamt	darunter		
		Rohstoffe	Halbwaren	Fertigwaren		Rohstoffe	Halbwaren	Fertigwaren
Mio Euro								
2010	24 743,4	106,7	1 034,8	22 433,0	16 902,7	1 116,4	1 397,0	12 855,4
2011	29 408,4	139,8	1 248,4	26 740,7	20 252,9	1 877,2	1 724,4	14 753,5
2012	31 636,2	119,0	1 223,8	28 564,8	19 448,5	1 501,0	1 637,0	13 524,8
2010 1.Vj	5 269,4	17,3	223,8	4 753,8	3 648,6	232,3	326,3	2 736,8
2.Vj	6 383,0	31,3	245,2	5 817,1	4 130,8	304,2	309,7	3 133,7
3.Vj	6 393,8	23,5	280,1	5 796,1	4 530,2	255,9	402,0	3 476,9
4.Vj	6 697,3	34,5	285,7	6 065,9	4 593,1	324,1	359,1	3 507,9
2011 1.Vj	7 115,4	30,0	268,7	6 516,8	5 122,6	401,3	487,0	3 795,5
2.Vj	7 411,5	34,7	288,0	6 769,8	5 463,5	447,2	480,4	4 039,0
3.Vj	7 145,8	40,0	307,5	6 463,9	4 919,0	445,8	435,2	3 577,8
4.Vj	7 735,7	35,1	384,3	6 990,2	4 747,8	583,0	321,8	3 341,3
2012 1.Vj	7 839,3	28,7	322,4	7 116,9	4 883,7	443,8	447,3	3 390,8
2.Vj	8 406,9	32,3	255,2	7 722,0	5 059,9	411,0	476,2	3 502,1
4.Vj	7 938,6	24,6	326,5	7 139,9	4 782,2	331,3	417,8	3 335,1
4.Vj	7 451,4	33,4	319,7	6 586,1	4 722,7	314,9	295,8	3 296,7
Veränderung gegenüber dem Vorjahreszeitraum in Prozent								
2011	18,9	31,0	20,6	19,2	19,8	68,1	23,4	14,8
2012	7,6	- 14,9	- 2,0	6,8	- 4,0	- 20,0	- 5,1	- 8,3
2011 1.Vj	35,0	73,5	20,0	37,1	40,4	72,8	49,2	38,7
2.Vj	16,1	10,7	17,4	16,4	32,3	47,0	55,2	28,9
3.Vj	11,8	70,1	9,8	11,5	8,6	74,2	8,3	2,9
4.Vj	15,5	1,7	34,5	15,2	3,4	79,9	- 10,4	- 4,7
2012 1.Vj	10,2	- 4,4	20,0	9,2	- 4,7	10,6	- 8,1	- 10,7
2.Vj	13,4	- 6,9	- 11,4	14,1	- 7,4	- 8,1	- 0,9	- 13,3
3.Vj	11,1	- 38,5	6,2	10,5	- 2,8	- 25,7	- 4,0	- 6,8
4.Vj	- 3,7	- 4,9	- 16,8	- 5,8	- 0,5	- 46,0	- 8,1	- 1,3

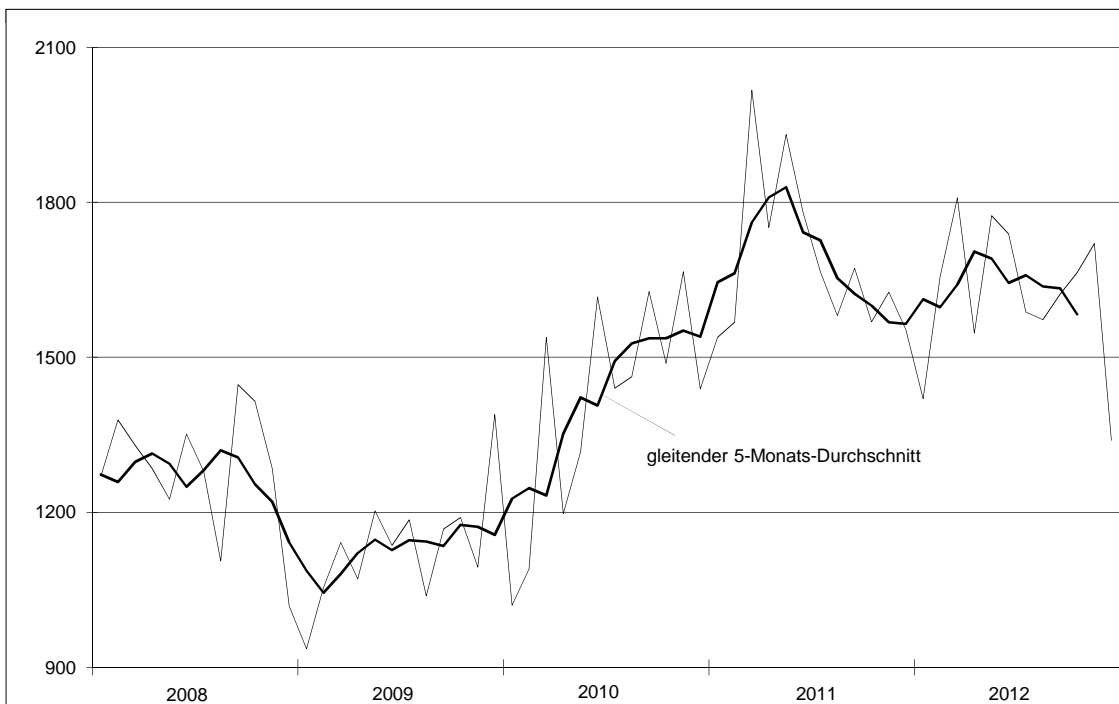
Quelle: Statistisches Landesamt des Freistaates Sachsen.

Außenhandel

Ausfuhr (Mio Euro)



Einfuhr (Mio Euro)



7. Arbeitsmarkt

Zeitraum	Sozial- versicherungs- pflichtig Beschäftigte 1)	Arbeitslose	Arbeitslosen- quote 2)	Offene Stellen	Arbeitsmarktpolitische Instrumente		
					Berufswahl und Berufs- ausbildung	Förderung abh. Beschäftigung und der Selbständigkeit	Arbeits- gelegenheiten
					Anzahl	%	
2010	1 408 467	253 142	11,8	15 457	15 623	32 122	31 510
2011	1 437 165	226 848	10,6	18 847	13 101	26 366	16 244
2012	1 453 260	207 796	9,8	19 241	10 455	19 376	12 991
2010 1.Vj	1 375 863	288 946	13,4	13 172	17 092	31 759	28 013
2.Vj	1 403 105	258 031	12,1	16 003	16 258	33 243	30 517
3.Vj	1 423 664	238 311	11,2	16 761	14 112	32 897	36 706
4.Vj	1 431 235	227 280	10,6	15 890	15 028	30 589	30 804
2011 1.Vj	1 405 971	260 872	12,2	17 283	14 677	27 104	16 050
2.Vj	1 431 694	229 132	10,8	19 120	13 966	26 962	16 060
3.Vj	1 450 607	213 905	10,0	20 138	11 363	25 971	18 469
4.Vj	1 460 389	203 483	9,5	18 846	12 399	25 426	14 397
2012 1.Vj	1 432 425	233 652	11,0	18 431	11 511	22 064	7 381
2.Vj	1 450 615	208 938	9,8	20 423	10 728	20 526	11 898
3.Vj	1 465 351	196 919	9,3	20 310	8 704	18 336	17 136
4.Vj	1 467 567	191 676	9,0	17 800	10 877	16 578	15 547
Veränderung gegenüber dem Vorjahreszeitraum in Prozent							
2011	2,0	- 10,4	x	21,9	- 16,1	- 17,9	- 48,4
2012	1,1	- 8,4	x	2,1	- 20,2	- 26,5	- 20,0
2011 1.Vj	2,2	- 9,7	x	31,2	- 14,1	- 14,7	- 42,7
2.Vj	2,0	- 11,2	x	19,5	- 14,1	- 18,9	- 47,4
3.Vj	1,9	- 10,2	x	20,1	- 19,5	- 21,1	- 49,7
4.Vj	2,0	- 10,5	x	18,6	- 17,5	- 16,9	- 53,3
2012 1.Vj	1,9	- 10,4	x	6,6	- 21,6	- 18,6	- 54,0
2.Vj	1,3	- 8,8	x	6,8	- 23,2	- 23,9	- 25,9
3.Vj	1,0	- 7,9	x	0,9	- 23,4	- 29,4	- 7,2
4.Vj	0,5	- 5,8	x	- 5,5	- 12,3	- 34,8	8,0

Quelle: Bundesagentur für Arbeit, Regionaldirektion Sachsen.

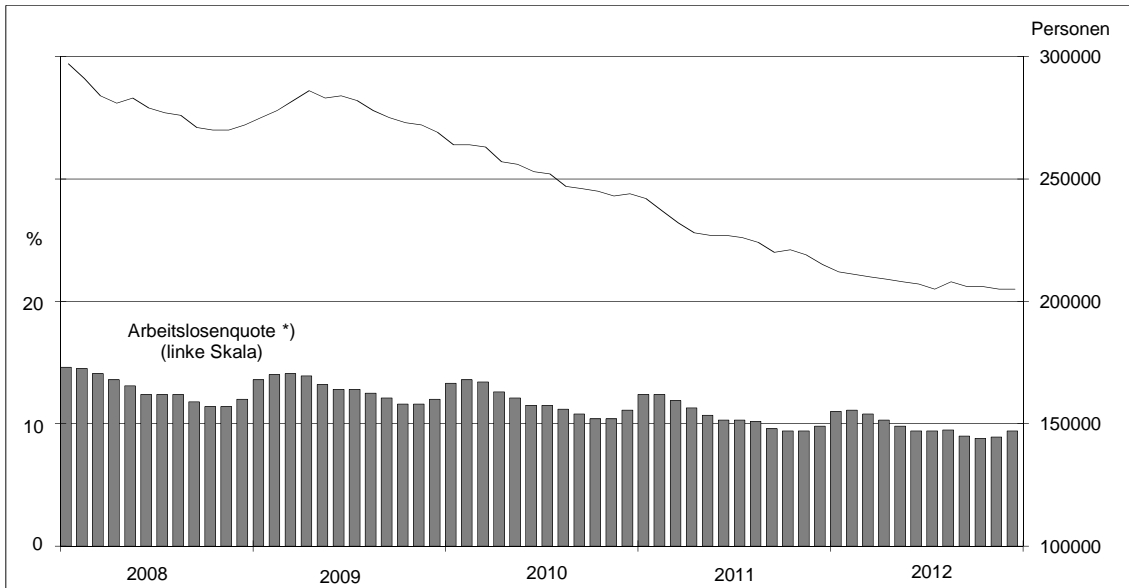
Durchschnittswerte auf Basis der Monatsergebnisse.

1) Auf Basis von Monatswerten, wobei die jeweils letzten vier Monatswerte hochgerechnet sind.

2) Arbeitslose in % aller zivilen Erwerbspersonen.

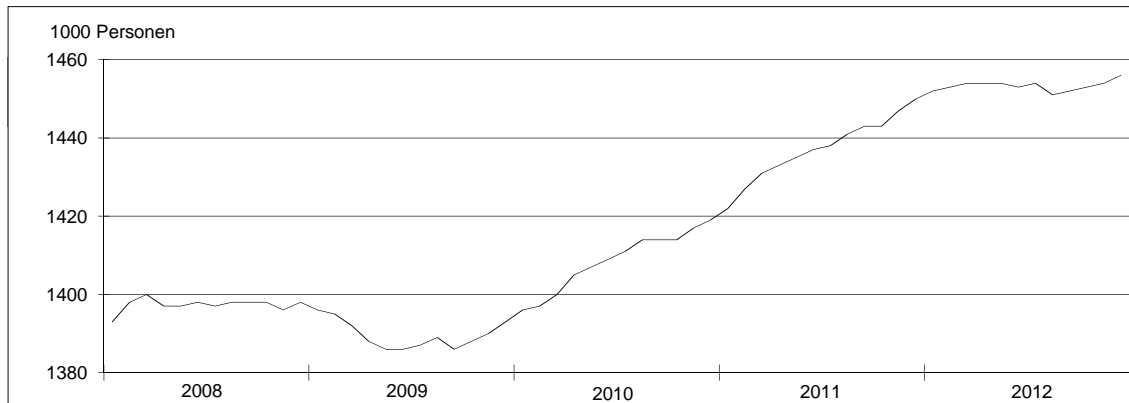
Arbeitsmarkt

Arbeitslose (saisonbereingt)

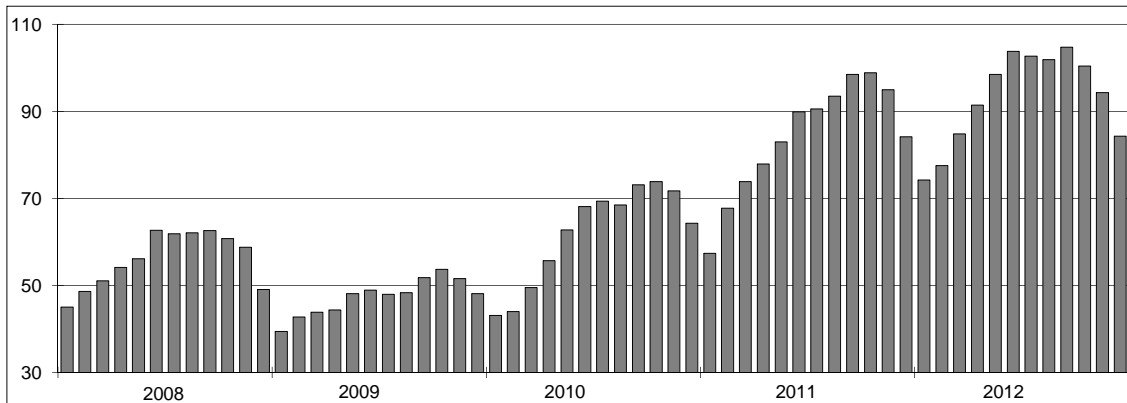


*) Arbeitslose (Ursprungswerte) in Prozent aller zivilen Erwerbspersonen.

Sozialversicherungspflichtig Beschäftigte (saisonbereingt)



Offene Stellen je 1000 Arbeitslose



8. Verbraucherpreisindex							
Zeit- raum	Ins- gesamt	Darunter					
		Nahrungs- mittel 1)	Bekleidung und Schuhe	Wohnung 2)	Hausrat 3)	Verkehr	Freizeit und Kultur
Gewichtung	1 000	102,71	44,93	317,29	49,78	134,73	114,92
Index, 2010 = 100							
2010	100,0	100,0	100,0	100,0	100,0	100,0	100,0
2011	102,0	103,5	102,1	102,2	100,2	104,5	100,1
2012	104,0	106,8	105,1	103,8	101,0	107,8	101,2
2010 1.Vj	99,4	99,3	98,7	99,4	100,1	98,8	99,4
2.Vj	99,9	100,2	100,4	100,0	100,0	100,4	98,7
3.Vj	100,2	99,8	98,8	100,2	100,1	100,1	101,7
4.Vj	100,5	100,6	102,1	100,4	99,8	100,8	100,2
2011 1.Vj	101,3	102,7	99,8	101,5	99,8	103,0	99,3
2.Vj	101,9	103,8	102,9	102,0	100,0	104,8	98,7
3.Vj	102,3	103,3	100,7	102,3	100,2	104,9	101,8
4.Vj	102,7	104,3	104,9	103,0	100,6	105,1	100,5
2012 1.Vj	103,4	106,3	102,9	103,5	100,7	106,9	99,8
2.Vj	103,7	106,6	105,8	103,6	100,9	107,7	99,3
3.Vj	104,3	106,2	103,5	103,9	100,9	108,6	103,1
4.Vj	104,7	108,3	108,1	104,1	101,3	108,0	102,4
Veränderung gegenüber dem Vorjahreszeitraum in Prozent							
2011	2,0	3,5	2,1	2,2	0,2	4,5	0,1
2012	2,0	3,2	2,9	1,6	0,8	3,2	1,1
2011 1.Vj	1,8	3,4	1,0	2,1	- 0,3	4,3	- 0,1
2.Vj	2,0	3,6	2,4	2,0	0,0	4,5	0,0
3.Vj	2,1	3,5	2,0	2,1	0,1	4,9	0,1
4.Vj	2,2	3,6	2,8	2,5	0,8	4,3	0,3
2012 1.Vj	2,1	3,5	3,1	1,9	0,9	3,8	0,5
2.Vj	1,8	2,6	2,9	1,5	0,9	2,7	0,6
3.Vj	2,0	2,8	2,7	1,6	0,7	3,5	1,3
4.Vj	2,0	3,8	3,0	1,1	0,7	2,8	1,9

Quelle: Statistisches Landesamt des Freistaates Sachsen.

Durchschnittswerte auf Basis der Monatsergebnisse.

1) Einschließlich alkoholfreie Getränke.

2) Wohnungsmieten einschließlich Nebenkosten, Haushaltsenergie und laufende Instandhaltung der Wohnung.

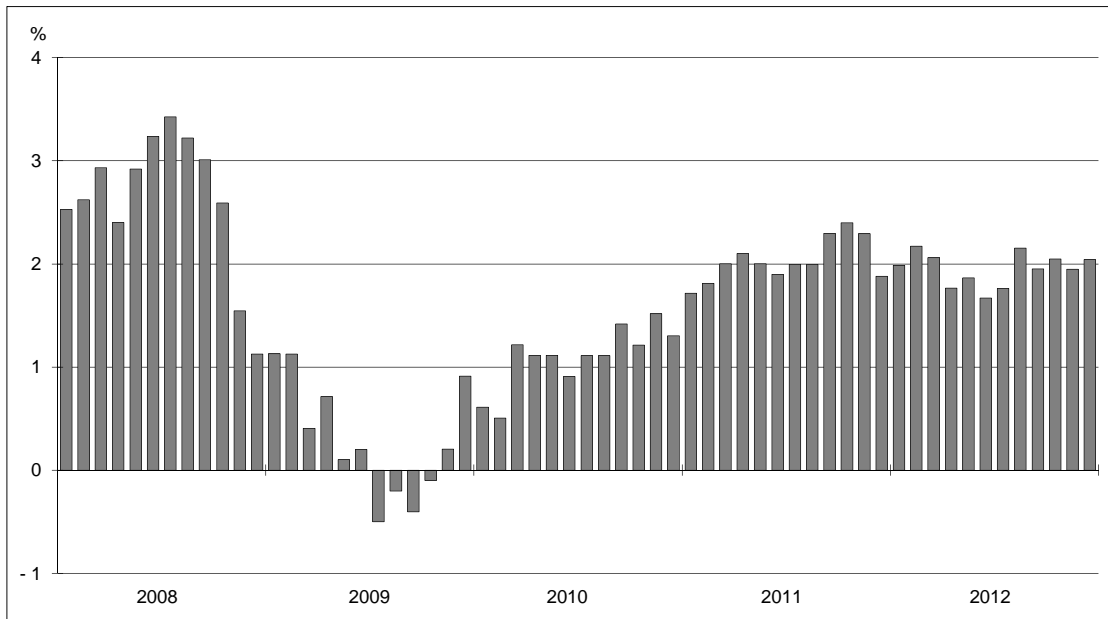
3) Einschließlich laufende Instandhaltung.

9. Gewerbebeanmeldungen und -abmeldungen									
Zeit- raum	Gewerbebeanmeldungen				Gewerbeabmeldungen				Saldo ins- gesamt
	ins- gesamt	darunter			ins- gesamt	darunter			
		Verarbei- tendes Gewerbe	Bau- gewerbe	Handel und Gast- gewerbe		Verarbei- tendes Gewerbe	Bau- gewerbe	Handel und Gast- gewerbe	
Anzahl									
2010	38 200	1 254	4 834	11 270	34 661	1 287	4 140	12 120	3 539
2011	36 331	1 288	5 072	10 635	33 220	1 221	4 680	11 637	3 111
2012	32 364	1 108	4 849	9 268	32 611	1 156	4 833	11 003	- 247
2010 1.Vj	10 024	317	1 316	3 017	9 467	363	1 107	3 247	557
2.Vj	10 073	307	1 346	2 827	8 266	307	1 009	2 856	1 807
3.Vj	9 642	349	1 162	2 711	7 915	278	890	2 762	1 727
4.Vj	8 461	281	1 010	2 715	9 013	339	1 134	3 255	- 552
2011 1.Vj	9 538	333	1 372	3 015	9 248	333	1 337	3 241	290
2.Vj	8 911	300	1 326	2 487	7 468	262	1 124	2 534	1 443
3.Vj	8 929	310	1 296	2 538	7 306	272	939	2 610	1 623
4.Vj	8 953	345	1 078	2 595	9 198	354	1 280	3 252	- 245
2012 1.Vj	8 630	309	1 231	2 478	9 053	304	1 371	2 950	- 423
2.Vj	8 216	274	1 333	2 270	7 577	258	1 055	2 595	639
3.Vj	8 067	259	1 382	2 227	7 370	244	1 191	2 544	697
4.Vj	7 451	266	903	2 293	8 611	350	1 216	2 914	-1 160
Veränderung gegenüber dem Vorjahreszeitraum in Prozent									
2011	- 4,9	2,7	4,9	- 5,6	- 4,2	- 5,1	13,0	- 4,0	x
2012	- 10,9	- 14,0	- 4,4	- 12,9	- 1,8	- 5,3	3,3	- 5,4	x
2011 1.Vj	- 4,8	5,0	4,3	- 0,1	- 2,3	- 8,3	20,8	- 0,2	x
2.Vj	- 11,5	- 2,3	- 1,5	- 12,0	- 9,7	- 14,7	11,4	- 11,3	x
3.Vj	- 7,4	- 11,2	11,5	- 6,4	- 7,7	- 2,2	5,5	- 5,5	x
4.Vj	5,8	22,8	6,7	- 4,4	2,1	4,4	12,9	- 0,1	x
2012 1.Vj	- 9,5	- 7,2	- 10,3	- 17,8	- 2,1	- 8,7	2,5	- 9,0	x
2.Vj	- 7,8	- 8,7	0,5	- 8,7	1,5	- 1,5	- 6,1	2,4	x
3.Vj	- 9,7	- 16,5	6,6	- 12,3	0,9	- 10,3	26,8	- 2,5	x
4.Vj	- 16,8	- 22,9	- 16,2	- 11,6	- 6,4	- 1,1	- 5,0	- 10,4	x

Quelle: Statistisches Landesamt des Freistaates Sachsen.

Verbraucherpreisindex

Veränderung gegenüber dem Vorjahresmonat in Prozent



Saldo der Gewerbeanmeldungen und -abmeldungen

